

# Meldunki Epidemiologiczne

## Zachorowania i podejrzenia zachorowań na gripę w Polsce

Narodowy Instytut Zdrowia Publicznego - PZH • Zakład Epidemiologii Chorób Zakaźnych i Nadzoru oraz Zakład Badania Wirusów Grypy. Krajowy Ośrodek ds. Grypy  
Główny Inspektorat Sanitarny • Departament Zapobiegania oraz Zwalczania Zakażeń i Chorób Zakaźnych u Ludzi

Rok: **2020**

Miesiąc: **Luty**

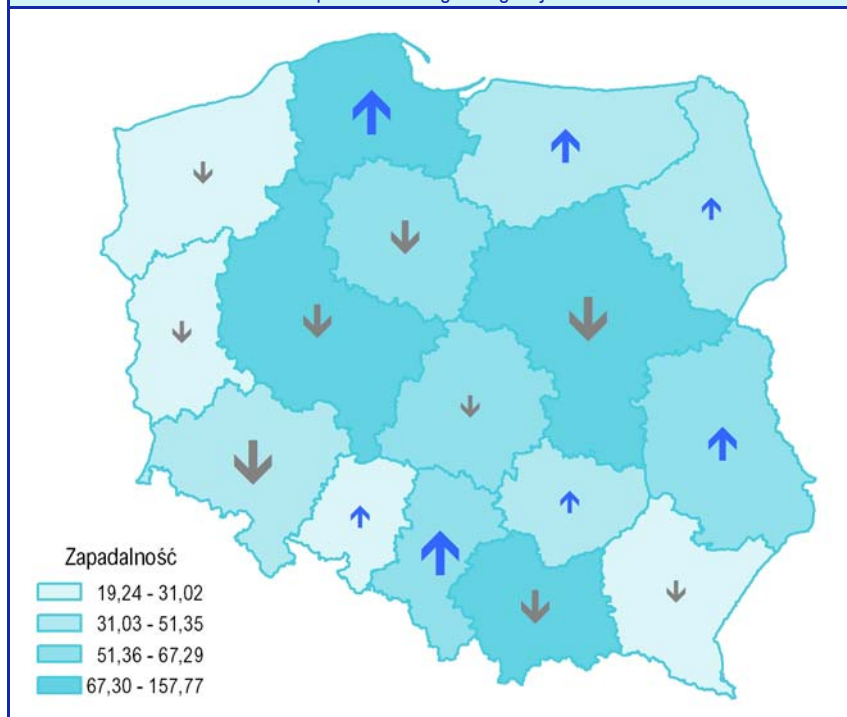
Numer: **2B (6)**

Okres: **8 – 15 luty**

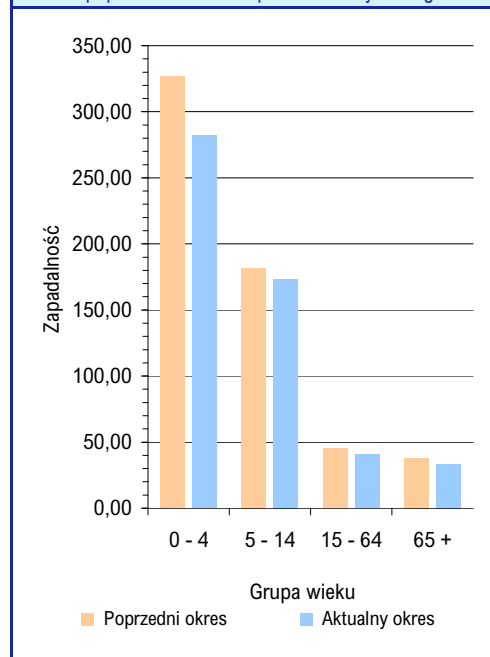
### Zachorowania i podejrzenia zachorowań na gripę w okresie od 8 do 15 lutego 2020 r. wg wieku i województw

Województwo	Ogółem			Wiek (ukończone lata)							
				0 – 4		5 – 14		15 – 64		65+	
	liczba	zapadalność <sup>1)</sup>	wzrost/spadek zap. <sup>2,3)</sup>	liczba	zapadalność <sup>1)</sup>	liczba	zapadalność <sup>1)</sup>	liczba	zapadalność <sup>1)</sup>	liczba	zapadalność <sup>1)</sup>
POLSKA	200194	65,19	-6,81	43185	282,07	54890	173,32	83811	40,80	18308	33,48
Dolnośląskie	11914	51,35	-25,60	2549	231,67	2803	123,43	5073	32,75	1489	34,32
Kujawsko-Pomorskie	8990	54,17	-14,85	1998	253,28	1859	107,88	4151	37,08	982	33,97
Lubelskie	11370	67,29	10,19	1951	248,12	3869	227,67	4586	40,51	964	31,19
Lubuskie	1559	19,24	-4,91	431	111,73	398	46,61	608	11,12	122	8,73
Łódzkie	11852	60,22	-4,51	2420	268,23	4136	215,54	4232	32,65	1064	27,28
Małopolskie	19491	71,56	-15,03	4318	292,86	4026	138,63	9223	50,44	1924	42,05
Mazowieckie	36582	84,50	-28,57	7422	310,60	10552	224,72	15609	54,84	2999	38,72
Opolskie	2396	30,43	3,21	557	161,75	618	86,89	992	18,51	229	15,70
Podkarpackie	4486	26,36	-0,19	824	99,15	1448	82,77	1840	15,86	374	13,19
Podlaskie	3548	37,60	2,03	808	177,06	886	96,11	1362	21,27	492	29,75
Pomorskie	29506	157,77	14,76	6985	668,39	9419	450,90	11105	89,16	1997	64,16
Śląskie	20004	55,27	10,93	4543	267,47	6398	180,29	7671	31,82	1392	20,37
Świętokrzyskie	4761	48,10	4,95	1160	274,49	1051	111,93	2020	30,51	530	27,65
Warmińsko-Mazurskie	4301	37,70	9,80	905	166,99	1197	99,23	1781	22,81	418	22,56
Wielkopolskie	25219	90,18	-17,76	5518	361,72	4962	160,90	11883	63,45	2856	61,75
Zachodniopomorskie	4215	31,02	-1,95	796	128,92	1268	93,65	1675	18,29	476	19,38

Zapadalność<sup>1)</sup> w okresie od 8 do 15 lutego 2020 r. w stosunku do poprzedniego okresu sprawozdawczego<sup>3)</sup> wg województw



Zapadalność<sup>1)</sup> w okresie od 8 do 15 lutego 2020 r. oraz w poprzednim okresie sprawozdawczym<sup>3)</sup> wg wieku



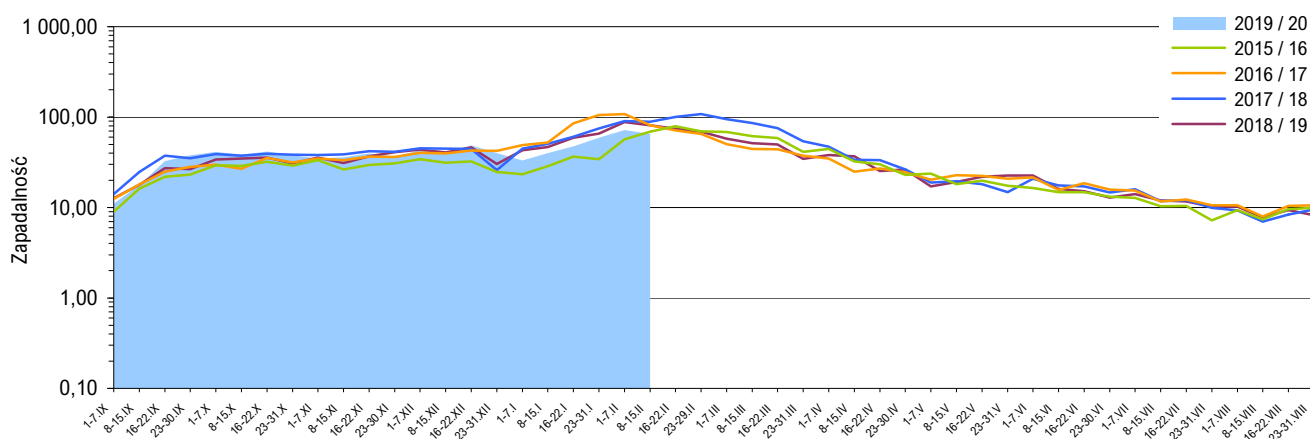
#### Objaśnienia:

**Objaśnienia znaków umownych:** **Kreska (-)** zjawisko nie wystąpiło ("zero"); **Zero (0,0)** zjawisko istniało, jednakże w ilościach mniejszych od liczby, które mogły być wyrażone uwidocznionymi w tabelicy znakami cyfrowymi; **Kropka (.)** zupełny brak informacji albo brak informacji wiarygodnej; **Iks (x)** wypełnienie pozycji, ze względu na układ tabelicy, jest niemożliwe lub niecelowe ("nie dotyczy").

1) Przeciętna dzienna zapadalność na 100 tys. ludności wg stanu w dniu 30 czerwca 2019 r.

2) Różnica w stosunku do poprzedniego okresu sprawozdawczego.

3) Okres od 1 do 7 lutego 2020 r.

Zapadalność<sup>1)</sup> na grype i podejrzenia grypy w sezonie epidemicznym 2019/2020 w porównaniu z poprzednimi sezonami wg okresowych meldunków

## Szczepienia przeciw grypie

Szczepienia to najbardziej skuteczny sposób zapobiegania infekcjom i powikłaniom powodowanym przez wirusy grypy.

Szczepienia są szczególnie ważne dla osób o wysokim ryzyku wystąpienia poważnych powikłań pogrypowych, a także dla ludzi z otoczenia osób z grupy wysokiego ryzyka oraz ich opiekunów.

WHO zaleca szczepienia przeciwko grypie sezonowej:

- zalecenia o najwyższym priorytecie:
  - kobiety w ciąży
- zalecenia priorytetowe (kolejność dowolna):
  - dzieci w wieku 6-59 miesięcy
  - osoby starsze
  - osoby przewlekle chore
  - pracownicy służby zdrowia

Źródło: <http://www.who.int/influenza/vaccines/use/en>

## Skierowani do szpitala z powodu grypy lub podejrzenia grypy w okresie od 8 do 15 lutego 2020 r. wg przyczyn i województw

Województwo	Ogółem		Przyczyny skierowania do szpitala <sup>2)</sup>					
			objawy ze strony układu krążenia		objawy ze strony układu oddechowego		inne przyczyny	
	liczba	% <sup>3)</sup>	liczba	% <sup>4)</sup>	liczba	% <sup>4)</sup>	liczba	% <sup>4)</sup>
POLSKA	1325	0,66	56	4,2	1197	90,3	175	13,2
Dolnośląskie	98	0,82	2	2,0	96	98,0	4	4,1
Kujawsko-Pomorskie	73	0,81	11	15,1	61	83,6	5	6,8
Lubelskie	181	1,59	-	-	175	96,7	22	12,2
Lubuskie	12	0,77	-	-	12	100,0	-	-
Łódzkie	53	0,45	9	17,0	42	79,2	2	3,8
Małopolskie	123	0,63	1	0,8	83	67,5	59	48,0
Mazowieckie	210	0,57	3	1,4	201	95,7	8	3,8
Opolskie	9	0,38	-	-	8	88,9	1	11,1
Podkarpackie	62	1,38	7	11,3	35	56,5	27	43,5
Podlaskie	21	0,59	-	-	21	100,0	1	4,8
Pomorskie	125	0,42	12	9,6	111	88,8	12	9,6
Śląskie	78	0,39	7	9,0	78	100,0	-	-
Świętokrzyskie	82	1,72	1	1,2	81	98,8	8	9,8
Warmińsko-Mazurskie	19	0,44	-	-	19	100,0	-	-
Wielkopolskie	136	0,54	3	2,2	131	96,3	8	5,9
Zachodniopomorskie	43	1,02	-	-	43	100,0	18	41,9

## Zgony z powodu grypy w okresie od 8 do 15 lutego 2020 r. wg wieku i województw

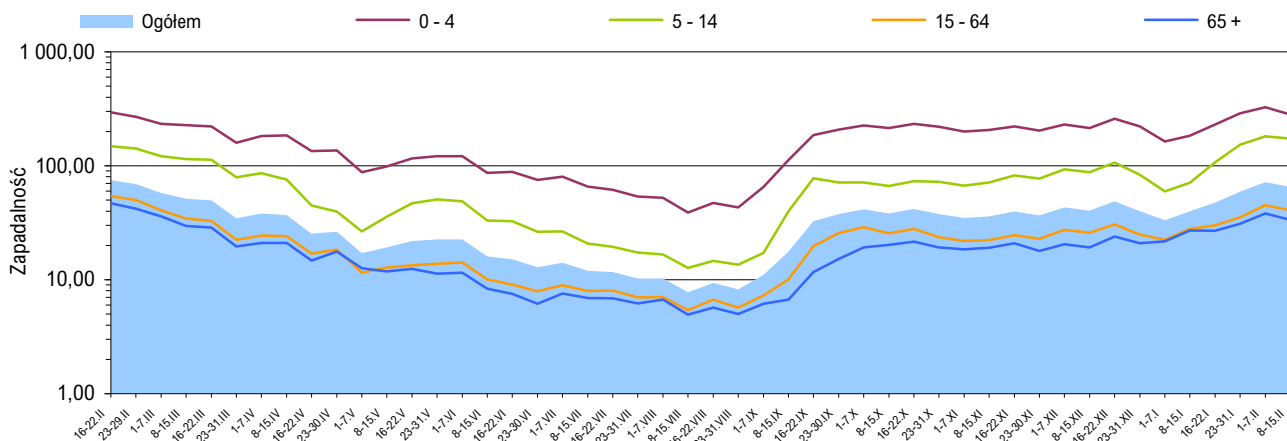
Województwo	Ogółem	Wiek (ukończone lata)			
		0 – 4	5 – 14	15 – 64	65 +
POLSKA	4	-	1	-	3
Dolnośląskie	2	-	-	-	2
Kujawsko-Pomorskie	-	-	-	-	-
Lubelskie	-	-	-	-	-
Lubuskie	-	-	-	-	-
Łódzkie	1	-	-	-	1
Małopolskie	-	-	-	-	-
Mazowieckie	-	-	-	-	-
Opolskie	-	-	-	-	-
Podkarpackie	-	-	-	-	-
Podlaskie	-	-	-	-	-
Pomorskie	-	-	-	-	-
Śląskie	1	-	1	-	-
Świętokrzyskie	-	-	-	-	-
Warmińsko-Mazurskie	-	-	-	-	-
Wielkopolskie	-	-	-	-	-
Zachodniopomorskie	-	-	-	-	-

## Objaśnienia:

- 1) Przeciętna dzienna zapadalność na 100 tys. ludności wg stanu w dniu 30 czerwca odpowiednich lat (w 2020 r. na 100 tys. ludności wg stanu w dniu 30 czerwca 2019 r.).
- 2) Jedna osoba może być wykazana w kilku rubrykach.
- 3) W stosunku do ogółu zgłoszonych zachorowań i podejrzeń zachorowań na grype.
- 4) W stosunku do ogółu osób skierowanych do szpitala z powodu grypy lub podejrzenia grypy.

## Źródła danych (1)

**Liczby zachorowań, podejrzeń zachorowań oraz zgonów:** Dane z okresowych, zbiorczych „Meldunków o zachorowaniach i podejrzeniach zachorowań na grype”, nadsyłanych do powiatowych stacji sanitarno-epidemiologicznych przez wszystkie jednostki ochrony zdrowia, do których zgłosili się chorzy, oraz dane ze zgłoszeń zgonów nadsyłanych do powiatowych i/lub wojewódzkich stacji sanitarno-epidemiologicznych przez lekarzy, przesyłane przez wojewódzkie stacje sanitarno-epidemiologiczne w formie zagregowanej do Zakładu Epidemiologii NIZP-PZH. W „Meldunkach” - zgodnie z definicją grypy przyjętą na potrzeby nadzoru nad chorobami zakaźnymi w krajach Unii Europejskiej (Dz.U. L 262 z 27.9.2012) - wykazuje się grype (rozpoznaną klinicznie i/lub laboratoryjnie) oraz wszystkie rozpoznane klinicznie zachorowania grypopodobne i ostre zakażenia dróg oddechowych spełniające kryteria definicji.

Zapadalność <sup>1)</sup> na grypę i podejrzenia grypy w okresie od 16 lutego 2019 r. do 15 lutego 2020 r. wg wieku i okresowych meldunków

## Próbki pobrane od pacjentów z objawami grypy lub grypopodobnymi zbadane w sezonie epidemicznym 2019/2020 wg województw

Województwo	Próbki pobrane w okresie od 02.09.2019 r. do 09.02.2020 r. (tygodnie 36/2019 - 6/2020) <sup>2)</sup>				W tym próbki pobrane w okresie od 3 do 9 lutego 2020 r. (tydzień 6/2020) <sup>2)</sup>			
	ogółem		w tym dodatnie <sup>3)</sup>		ogółem		w tym dodatnie <sup>3)</sup>	
	liczba	częstość pobrań <sup>4)</sup>	liczba	%	liczba	częstość pobrań <sup>4)</sup>	liczba	%
POLSKA	301	0,1	147	48,8	106	0,6	63	59,4
Dolnośląskie	13	0,1	11	84,6	8	0,6	6	75,0
Kujawsko-Pomorskie	-	-	x	x	-	-	x	x
Lubelskie	30	0,4	12	40,0	17	1,9	10	58,8
Lubuskie	1	0,0	-	-	-	-	x	x
Łódzkie	15	0,1	4	26,7	1	0,1	-	-
Małopolskie	38	0,2	21	55,3	11	0,6	5	45,5
Mazowieckie	34	0,1	25	73,5	23	0,6	19	82,6
Opolskie	2	0,1	-	-	-	-	x	x
Podkarpackie	29	0,8	7	24,1	7	1,8	2	28,6
Podlaskie	9	0,2	1	11,1	3	1,0	1	33,3
Pomorskie	29	0,1	15	51,7	6	0,2	4	66,7
Śląskie	3	0,0	2	66,7	3	0,2	2	66,7
Świętokrzyskie	4	0,1	1	25,0	1	0,3	1	100,0
Warmińsko-Mazurskie	53	1,2	30	56,6	16	5,2	7	43,8
Wielkopolskie	33	0,1	12	36,4	8	0,3	5	62,5
Zachodniopomorskie	8	0,2	6	75,0	2	0,5	1	50,0

## Źródła danych (2)

**Liczby próbek oraz wyniki badań:** Dane z tygodniowych raportów przesyłanych do Krajowego Ośrodka ds. Grypy NIZP-PZH przez wojewódzkie stacje sanitarno-epidemiologiczne, które otrzymały próbki do badań wirusologicznych od lekarzy pierwszego kontaktu, biorących udział w wybiórczym nadzorze nad grypą Sentinel. Próbki pobierane są od niektórych pacjentów podejrzanych o zakażenie wirusem grypy lub innymi wirusami oddechowymi (RSV, parainfluenza, adenowirus).

## SENTINEL

Nadzór nad grypą Sentinel jest wybiórczym systemem zintegrowanego nadzoru epidemiologicznego i wirusologicznego nad grypą, który działa w Polsce od sezonu epidemicznego 2004/2005. Uczestniczą w nim wybrani lekarze pierwszego kontaktu, stacje sanitarno-epidemiologiczne oraz Krajowy Ośrodek ds. Grypy NIZP-PZH, pełniący rolę koordynatora.

## Objaśnienia:

- 1) Przeciętna dzienna zapadalność na 100 tys. ludności wg stanu w dniu 30 czerwca 2019 r.
- 2) Okresy sprawozdawcze stosowane w systemie nadzoru nad grypą SENTINEL - tygodnie zgodnie z numeracją kalendarzową liczone od poniedziałku do niedzieli.
- 3) Badania w kierunku zakażeń wirusami: grypy typu A, grypy typu B, RSV (*Respiratory Syncytial Virus*), parainfluenzy typu 1, parainfluenzy typu 2, parainfluenzy typu 3 oraz w kierunku adenowirusów; przy czym badania w kierunku zakażeń wirusami oddechowymi innymi niż wirus grypy, nie są wykonywane każdorazowo.
- 4) Liczba pobranych próbek na 1000 zachorowań i podejrzeń zachorowań zgłoszonych w okresie sprawozdawczym.

## Próbki pobrane od pacjentów z objawami grypy lub grypopodobnymi zbadane w sezonie epidemicznym 2019/2020 wg wieku

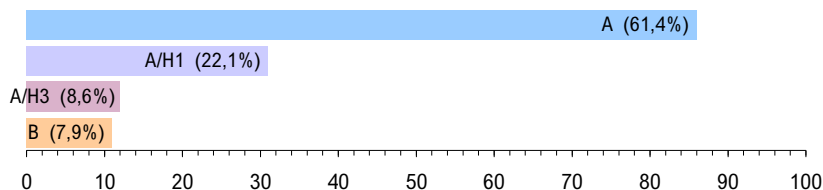
Wiek (w latach)	Próbki pobrane w okresie od 02.09.2019 r. do 09.02.2020 r. (tygodnie 36/2019 - 6/2020) <sup>2)</sup>				W tym próbki pobrane w okresie od 3 do 9 lutego 2020 r. (tydzień 6/2020) <sup>2)</sup>			
	ogółem		w tym dodatnie <sup>3)</sup>		ogółem		w tym dodatnie <sup>3)</sup>	
	liczba	częstość pobrań <sup>4)</sup>	liczba	%	liczba	częstość pobrań <sup>4)</sup>	liczba	%
0 - 4	43	0,1	27	62,8	16	0,4	9	56,3
5 - 14	83	0,2	49	59,0	38	0,8	26	68,4
15 - 64	158	0,1	64	40,5	45	0,6	26	57,8
65 +	16	0,1	7	43,8	6	0,3	2	33,3
Brak danych	1	x	-	-	1	x	-	-
RAZEM	301	0,1	147	48,8	106	0,6	63	59,4

Liczba laboratoryjnie potwierdzonych <sup>1)</sup> przypadków zakażeń wirusami grypy lub innymi wirusami oddechowymi <sup>2)</sup> w sezonie epidemicznym 2019/2020 wg wybranych patogenów i województw

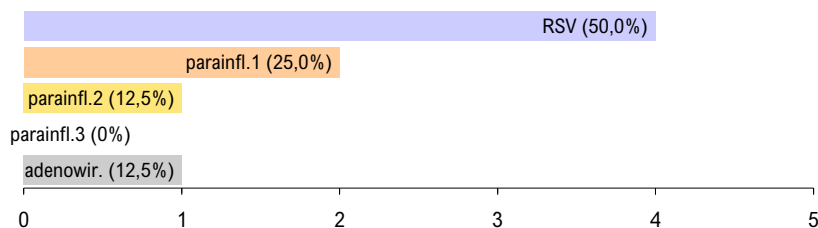
Województwo	Próbki pobrane w okresie od 02.09.2019 r. do 09.02.2020 r. (tygodnie 36/2019 - 6/2020) <sup>3)</sup>								
	grypa				RSV	parainfluenza			adeno-wirusy
	A	A/H1	A/H3	B		typ 1	typ 2	typ 3	
POLSKA	86	31	12	11	4	2	1	-	1
Dolnośląskie	-	2	2	7	-	-	-	-	-
Kujawsko-Pomorskie	-	-	-	-	-	-	-	-	-
Lubelskie	11	1	-	-	-	-	-	-	-
Lubuskie	-	-	-	-	-	-	-	-	-
Łódzkie	-	1	1	-	-	2	1	-	1
Małopolskie	20	-	-	-	2	-	-	-	-
Mazowieckie	18	7	-	-	-	-	-	-	-
Opolskie	-	-	-	-	-	-	-	-	-
Podkarpackie	-	1	4	-	-	-	-	-	-
Podlaskie	-	1	-	-	-	-	-	-	-
Pomorskie	9	3	-	3	-	-	-	-	-
Śląskie	1	-	-	1	-	-	-	-	-
Świętokrzyskie	-	-	1	-	-	-	-	-	-
Warmińsko-Mazurskie	15	13	-	-	2	-	-	-	-
Wielkopolskie	12	-	-	-	-	-	-	-	-
Zachodniopomorskie	-	2	4	-	-	-	-	-	-

Laboratoryjnie potwierdzone <sup>1)</sup> przypadki zakażeń wirusami grypy lub innymi wirusami oddechowymi <sup>2)</sup> oraz szczepy wirusa grypy izolowane <sup>4)</sup> w sezonie epidemicznym 2019/2020 wg wybranych patogenów

Grypa: liczba i procentowy udział potwierdzeń laboratoryjnych wg typu wirusa



Inne wirusy oddechowe: liczba i procentowy udział potwierdzeń laboratoryjnych wg patogenu



Grypa: liczba i procentowy udział izolowanych szczepów wirusa wg typu



## Zapobieganie grypie

- Coroczne szczepienia przeciw grypie.
- Przestrzeganie higieny mycia i dezynfekcji rąk.
- Zakrywanie ust i nosa w czasie kaszlu i kichania.
- W okresie sezonu grypowego unikanie przebywania w pomieszczeniach o dużym zagęszczeniu ludzi.
- Unikanie przez osoby z objawami zakażenia górnych dróg oddechowych bezpośrednich kontaktów z innymi ludźmi.
- W zakładach medycznych wprowadzenie odpowiednich dla danej jednostki zarządzeń prewencyjnych i stworzenie technicznych warunków do ich respektowania.
- W innych zakładach pracy wprowadzenie rozwiązań technicznych i zarządzeń administracyjnych zapobiegających szerzeniu się zakażeń.

## Objaśnienia:

1) Izolacja wirusa, wykrycie antygenów wirusa metodą immunofluorescencji (IF), wykrycie materiału genetycznego wirusa metodami biologii molekularnej (PCR, real-time PCR).

2) Badania w kierunku zakażeń wirusami oddechowymi innymi niż wirus grypy, nie są wykonywane każdorazowo.

3) Okresy sprawozdawcze stosowane w systemie nadzoru nad grypą Sentinel - tygodnie zgodnie z numeracją kalendarzową liczone od poniedziałku do niedzieli.

4) Identyfikacja izolowanych szczepów wykonywana jest w Krajowym Ośrodku ds. Grypy NIZP-PZH.

Liczba szczepów grypy izolowanych w sezonie epidemicznym 2019/2020 wg typu i województw

Województwo	Próbki pobrane w okresie od 02.09.2019 r. do 09.02.2020 r.		
	A/H1	A/H3	B
POLSKA	-	-	-
Dolnośląskie	-	-	-
Kujawsko-Pomorskie	-	-	-
Lubelskie	-	-	-
Lubuskie	-	-	-
Łódzkie	-	-	-
Małopolskie	-	-	-
Mazowieckie	-	-	-
Opolskie	-	-	-
Podkarpackie	-	-	-
Podlaskie	-	-	-
Pomorskie	-	-	-
Śląskie	-	-	-
Świętokrzyskie	-	-	-
Warmińsko-Mazurskie	-	-	-
Wielkopolskie	-	-	-
Zachodniopomorskie	-	-	-

**Opracowuje zespół:** Mirosław P. Czarkowski (kier. zesp. / red.), Ewelina Hallmann-Szelińska, Katarzyna Łuniewska, Katarzyna Kondratiuk, Adrianna Niewęglowska, Aleksandra Sadtocha, Ewa Staszewska-Jakubik, Karol Szymański • **Kierownictwo naukowe:** prof. dr hab. Andrzej Zieliński • **Konsultacja naukowa:** prof. dr hab. Lidia B. Brydak

- Narodowy Instytut Zdrowia Publicznego - PZH, Zakład Epidemiologii Chorób Zakaźnych i Nadzoru, 00-791 Warszawa, ul. Chocimska 24 • epimeld@pzh.gov.pl
- Narodowy Instytut Zdrowia Publicznego - PZH, Zakład Badania Wirusów Grypy, Krajowy Ośrodek ds. Grypy, 00-791 Warszawa, ul. Chocimska 24 • nic@pzh.gov.pl
- Główny Inspektorat Sanitarny, Departament Przeciwepidemiczny i Ochrony Sanitarnej Granic, 03-729 Warszawa, ul. Targowa 65 • epidemiologia@gis.gov.pl