

# Meldunki Epidemiologiczne

## Zachorowania i podejrzenia zachorowań na grypę w Polsce

Narodowy Instytut Zdrowia Publicznego PZH - PIB • Zakład Epidemiologii Chorób Zakaźnych i Nadzoru oraz Zakład Badania Wirusów Grypy. Krajowy Ośrodek ds. Grypy  
Główny Inspektorat Sanitarny • Departament Przeciwepidemicy i Ochrony Sanitarnej Granic

Rok: **2022**

Miesiąc: **Grudzień**

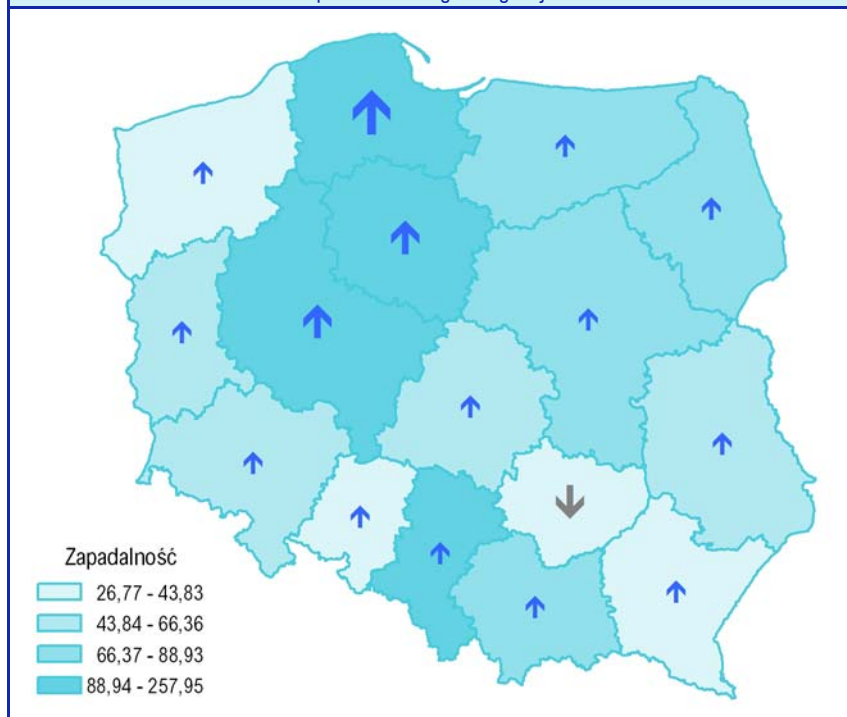
Numer: **12B (46)**

Okres: **8 – 15 grudnia**

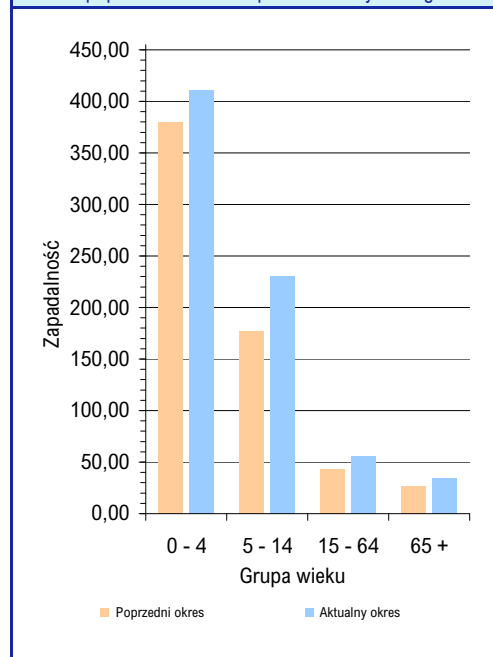
### Zachorowania i podejrzenia zachorowań na grypę w okresie od 8 do 15 grudnia 2022 r. wg wieku i województw

Województwo	Ogółem			Wiek (ukończone lata)							
				0 – 4		5 – 14		15 – 64		65+	
	liczba	zapadalność <sup>1)</sup>	wzrost/spadek zap. <sup>2,3)</sup>	liczba	zapadalność <sup>1)</sup>	liczba	zapadalność <sup>1)</sup>	liczba	zapadalność <sup>1)</sup>	liczba	zapadalność <sup>1)</sup>
POLSKA	266620	87,52	17,34	60746	410,83	73405	230,40	112685	56,34	19784	34,12
Dolnośląskie	15292	66,36	24,02	2670	249,21	3837	166,69	7349	48,91	1436	30,91
Kujawsko-Pomorskie	18787	114,67	35,89	4154	552,35	5204	305,27	8141	75,06	1288	41,82
Lubelskie	10359	62,36	23,41	2369	317,09	2986	178,55	4311	39,35	693	21,41
Lubuskie	4163	52,08	13,16	989	275,38	1397	165,28	1549	29,30	228	15,17
Łódzkie	9636	49,84	6,69	2009	233,09	2657	138,89	3741	29,99	1229	30,08
Małopolskie	22413	82,21	2,02	5047	345,58	5626	190,21	10202	56,61	1538	31,89
Mazowieckie	38556	88,93	6,72	9105	387,22	10212	212,18	16770	59,85	2469	30,21
Opolskie	3399	43,83	9,79	783	237,08	935	131,16	1387	26,82	294	19,09
Podkarpackie	4793	28,39	12,84	1215	149,58	1366	78,74	1906	16,80	306	10,22
Podlaskie	6222	66,74	19,81	1307	293,48	1744	188,89	2569	41,29	602	34,77
Pomorskie	48433	257,95	73,53	11125	1080,41	13532	636,25	20304	165,48	3472	103,66
Śląskie	31768	89,12	2,66	7219	451,37	9118	254,92	13266	57,04	2165	30,02
Świętokrzyskie	2597	26,77	-14,24	636	160,40	764	82,42	946	14,87	251	12,46
Warmińsko-Mazurskie	7962	70,82	19,74	1770	350,23	2447	206,61	3114	41,23	631	31,54
Wielkopolskie	38480	137,86	38,84	9514	641,03	10604	339,28	15551	84,68	2811	56,91
Zachodniopomorskie	3760	28,03	3,80	834	143,87	976	72,77	1579	17,87	371	13,95

Zapadalność<sup>1)</sup> w okresie od 8 do 15 grudnia 2022 r. w stosunku do poprzedniego okresu sprawozdawczego<sup>3)</sup> wg województw



Zapadalność<sup>1)</sup> w okresie od 8 do 15 grudnia 2022 r. oraz w poprzednim okresie sprawozdawczym<sup>3)</sup> wg wieku



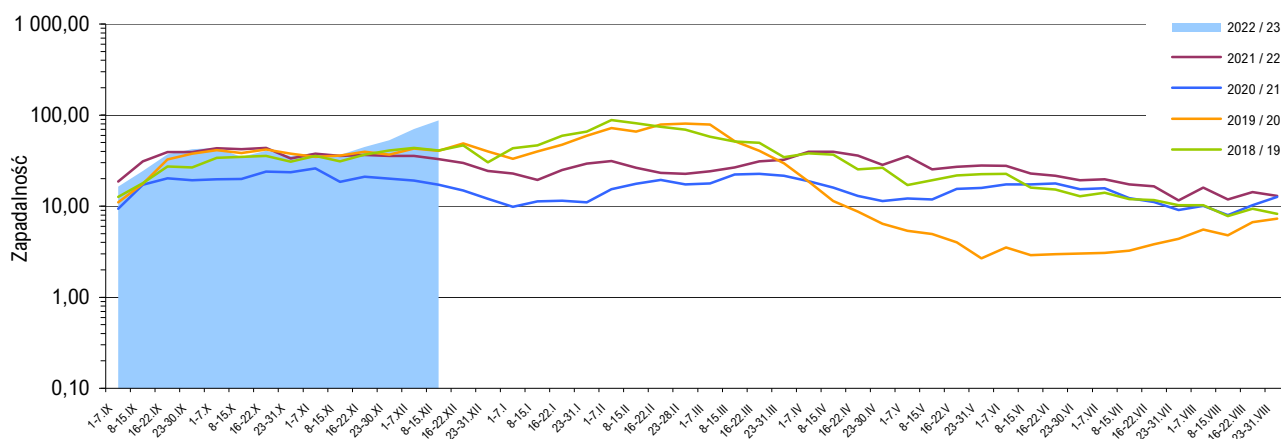
#### Objaśnienia:

**Objaśnienia znaków umownych:** **Kreska (-)** zjawisko nie wystąpiło ("zero"); **Zero (0,0)** zjawisko istniało, jednakże w ilościach mniejszych od liczb, które mogły być wyrażone uwidocznionymi w tablicy znakami cyfrowymi; **Kropka (.)** zupełny brak informacji albo brak informacji wiarygodnej; **Iks (x)** wypełnienie pozycji, ze względu na układ tablicy, jest niemożliwe lub niecelowe ("nie dotyczy").

1) Przeciętna dzienna zapadalność na 100 tys. ludności wg stanu w dniu 31 grudnia 2021 r.

2) Różnica w stosunku do poprzedniego okresu sprawozdawczego.

3) Okres od 1 do 7 grudnia 2022 r.

Zapadalność <sup>1)</sup> na grype i podejrzenia grypy w sezonie epidemicznym 2022/2023 w porównaniu z poprzednimi sezonami wg okresowych meldunków

## Szczepienia przeciw grypie

Szczepienia to najbardziej skuteczny sposób zapobiegania infekcjom i powikłaniom powodowanym przez wirusy grypy.

Szczepienia są szczególnie ważne dla osób o wysokim ryzyku wystąpienia poważnych powikłań pogrypowych, a także dla ludzi z otoczenia osób z grupy wysokiego ryzyka oraz ich opiekunów.

WHO zaleca szczepienia przeciwko grypie sezonowej:

- kobietom w ciąży na każdym etapie trwania ciąży
- dzieciom poniżej 5 roku życia
- osobom w wieku powyżej 65 lat
- osobom z przewlekłymi schorzeniami, np. HIV/AIDS, astma, choroby serca i płuc oraz cukrzyca
- osobom o zwiększonym ryzyku narażenia na grype, m.in. pracownikom ochrony zdrowia

Źródło: [https://www.who.int/newsroom/factsheets/detail/infuenza-\(sezonal\)](https://www.who.int/newsroom/factsheets/detail/infuenza-(sezonal))

## Skierowani do szpitala z powodu grypy lub podejrzenia grypy w okresie od 8 do 15 grudnia 2022 r. wg przyczyn i województw

Województwo	Ogółem		Przyczyny skierowania do szpitala <sup>2)</sup>					
			objawy ze strony układu krążenia		objawy ze strony układu oddechowego		inne przyczyny	
	liczba	% <sup>3)</sup>	liczba	% <sup>4)</sup>	liczba	% <sup>4)</sup>	liczba	% <sup>4)</sup>
POLSKA	2086	0,78	28	1,3	2028	97,2	63	3,0
Dolnośląskie	91	0,60	1	1,1	86	94,5	7	7,7
Kujawsko-Pomorskie	186	0,99	2	1,1	185	99,5	6	3,2
Lubelskie	40	0,39	-	-	39	97,5	1	2,5
Lubuskie	13	0,31	-	-	13	100,0	-	-
Łódzkie	50	0,52	-	-	50	100,0	-	-
Małopolskie	78	0,35	2	2,6	73	93,6	12	15,4
Mazowieckie	78	0,20	11	14,1	63	80,8	4	5,1
Opolskie	6	0,18	-	-	6	100,0	-	-
Podkarpackie	49	1,02	1	2,0	45	91,8	3	6,1
Podlaskie	83	1,33	3	3,6	81	97,6	1	1,2
Pomorskie	808	1,67	-	-	801	99,1	7	0,9
Śląskie	207	0,65	3	1,4	201	97,1	10	4,8
Świętokrzyskie	15	0,58	2	13,3	13	86,7	-	-
Warmińsko-Mazurskie	108	1,36	1	0,9	107	99,1	-	-
Wielkopolskie	236	0,61	1	0,4	230	97,5	9	3,8
Zachodniopomorskie	38	1,01	1	2,6	35	92,1	3	7,9

## Zgony z powodu grypy w okresie od 8 do 15 grudnia 2022 r. wg wieku i województw

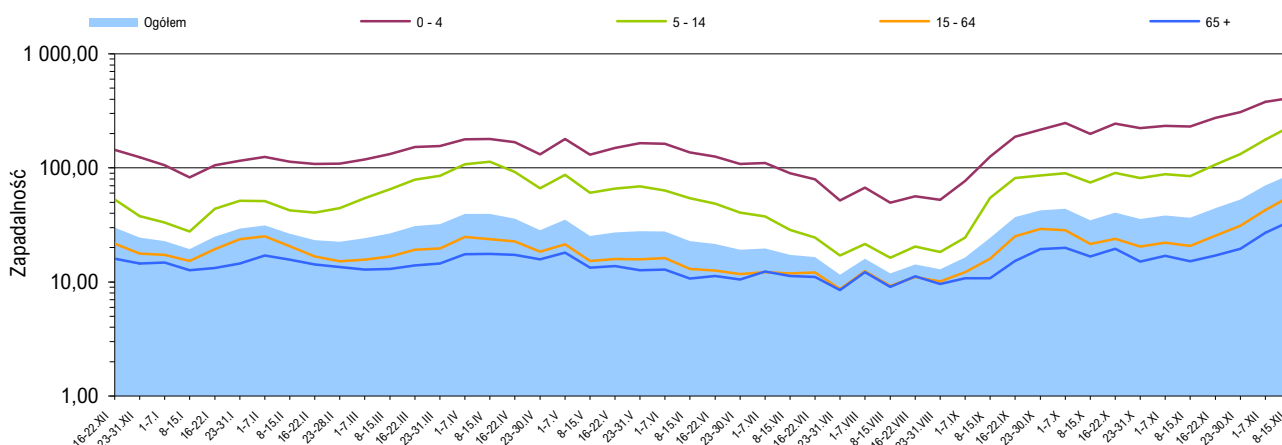
Województwo	Ogółem	Wiek (ukończone lata)			
		0 – 4	5 – 14	15 – 64	65 +
POLSKA	-	-	-	-	-
Dolnośląskie	-	-	-	-	-
Kujawsko-Pomorskie	-	-	-	-	-
Lubelskie	-	-	-	-	-
Lubuskie	-	-	-	-	-
Łódzkie	-	-	-	-	-
Małopolskie	-	-	-	-	-
Mazowieckie	-	-	-	-	-
Opolskie	-	-	-	-	-
Podkarpackie	-	-	-	-	-
Podlaskie	-	-	-	-	-
Pomorskie	-	-	-	-	-
Śląskie	-	-	-	-	-
Świętokrzyskie	-	-	-	-	-
Warmińsko-Mazurskie	-	-	-	-	-
Wielkopolskie	-	-	-	-	-
Zachodniopomorskie	-	-	-	-	-

## Objaśnienia:

- 1) Przeciętna dzienna zapadalność na 100 tys. ludności wg stanu w dniu 30 czerwca odpowiednich lat (w 2022 r. na 100 tys. ludności wg stanu w dniu 31 grudnia 2021 r.).
- 2) Jedna osoba może być wykazana w kilku rubrykach.
- 3) W stosunku do ogółu zgłoszonych zachorowań i podejrzeń zachorowań na grype.
- 4) W stosunku do ogółu osób skierowanych do szpitala z powodu grypy lub podejrzenia grypy.

## Źródła danych (1)

**Liczby zachorowań, podejrzeń zachorowań oraz zgonów:** Dane z okresowych, zbiorczych „Meldunków o zachorowaniach i podejrzeniach zachorowań na grype”, nadsyłanych do powiatowych stacji sanitarno-epidemiologicznych przez wszystkie jednostki ochrony zdrowia, do których zgłosili się chorzy, oraz dane ze zgłoszeń zgonów nadsyłanych do powiatowych i/lub wojewódzkich stacji sanitarno-epidemiologicznych przez lekarzy, przesyłane przez wojewódzkie stacje sanitarno-epidemiologiczne w formie zagregowanej do Zakładu Epidemiologii NIZP-PZH. W „Meldunkach” - zgodnie z definicją grypy przyjętą na potrzeby nadzoru nad chorobami zakaźnymi w krajach Unii Europejskiej (Dz.U. L 262 z 27.9.2012) - wykazuje się grype (rozpoznaną klinicznie i/lub laboratoryjnie) oraz wszystkie rozpoznane klinicznie zachorowania grypopodobne i ostre zakażenia dróg oddechowych spełniające kryteria definicji.

Zapadalność<sup>1)</sup> na grype i podejrzenia grypy w okresie od 16 grudnia 2021 r. do 15 grudnia 2022 r. wg wieku i okresowych meldunków

## Próbki pobrane od pacjentów z objawami grypy lub grypopodobnymi zbadane w sezonie epidemicznym 2022/2023 wg województw

Województwo	Próbki pobrane w okresie od 05.09.2022 r. do 11.12.2022 r. (tygodnie 36/2022 - 49/2022) <sup>2)</sup>				W tym próbki pobrane w okresie od 5 do 11 grudnia 2022 r. (tydzień 49/2022) <sup>2)</sup>			
	ogółem		w tym dodatnie <sup>3)</sup>		ogółem		w tym dodatnie <sup>3)</sup>	
	liczba	częstość pobrań <sup>4)</sup>	liczba	%	liczba	częstość pobrań <sup>4)</sup>	liczba	%
POLSKA	539	0,3	158	29,3	189	0,9	95	50,3
Dolnośląskie	56	0,7	22	39,3	30	2,7	19	63,3
Kujawsko-Pomorskie	40	0,4	5	12,5	5	0,4	-	-
Lubelskie	46	0,8	11	23,9	20	2,6	11	55,0
Lubuskie	48	2,0	2	4,2	6	1,8	1	16,7
Łódzkie	6	0,1	-	-	-	-	x	x
Małopolskie	76	0,6	34	44,7	29	1,5	19	65,5
Mazowieckie	17	0,1	9	52,9	9	0,3	6	66,7
Opolskie	18	0,9	2	11,1	-	-	x	x
Podkarpackie	39	1,8	10	25,6	10	3,0	7	70,0
Podlaskie	104	3,8	25	24,0	42	8,8	15	35,7
Pomorskie	10	0,0	4	40,0	-	-	x	x
Śląskie	4	0,0	2	50,0	1	0,0	1	100,0
Świętokrzyskie	6	0,2	-	-	3	1,1	-	-
Warmińsko-Mazurskie	38	1,1	25	65,8	17	2,8	10	58,8
Wielkopolskie	22	0,1	7	31,8	13	0,4	6	46,2
Zachodniopomorskie	9	0,4	-	-	4	1,3	-	-

## Źródła danych (2)

**Liczby próbek oraz wyniki badań:** Dane z tygodniowych raportów przesyłanych do Krajowego Ośrodka ds. Grypy NIZP-PZH przez wojewódzkie stacje sanitarno-epidemiologiczne, które otrzymały próbki do badań wirusologicznych od lekarzy pierwszego kontaktu, biorących udział w wybiórczym nadzorze nad grypą Sentinel. Próbkę pobierane są od niektórych pacjentów podejrzanych o zakażenie wirusem grypy lub innymi wirusami oddechowymi (RSV, parainfluenza, adenowirus).

## SENTINEL

Nadzór nad grypą Sentinel jest wybiórczym systemem zintegrowanego nadzoru epidemiologicznego i wirusologicznego nad grypą, który działa w Polsce od sezonu epidemicznego 2004/2005. Uczestniczą w nim wybrani lekarze pierwszego kontaktu, stacje sanitarno-epidemiologiczne oraz Krajowy Ośrodek ds. Grypy NIZP-PZH, pełniący rolę koordynatora.

## Objaśnienia:

- 1) Przeciętna dzienna zapadalność na 100 tys. ludności wg stanu w dniu 31 grudnia 2021 r.
- 2) Okresy sprawozdawcze stosowane w systemie nadzoru nad grypą SENTINEL - tygodnie zgodnie z numeracją kalendarzową liczone od poniedziałku do niedzieli.
- 3) Badania w kierunku zakażeń wirusami: grypy typu A, grypy typu B, RSV (*Respiratory Syncytial Virus*), parainfluenzy typu 1, parainfluenzy typu 2, parainfluenzy typu 3 oraz w kierunku adenowirusów; przy czym badania w kierunku zakażeń wirusami oddechowymi innymi niż wirus grypy, nie są wykonywane każdorazowo.
- 4) Liczba pobranych próbek na 1000 zachorowań i podejrzeń zachorowań zgłoszonych w okresie sprawozdawczym.

## Próbki pobrane od pacjentów z objawami grypy lub grypopodobnymi zbadane w sezonie epidemicznym 2022/2023 wg wieku

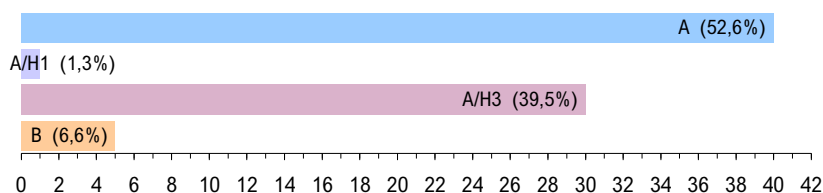
Wiek (w latach)	Próbki pobrane w okresie od 05.09.2022 r. do 11.12.2022 r. (tygodnie 36/2022 - 49/2022) <sup>2)</sup>				W tym próbki pobrane w okresie od 5 do 11 grudnia 2022 r. (tydzień 49/2022) <sup>2)</sup>			
	ogółem		w tym dodatnie <sup>3)</sup>		ogółem		w tym dodatnie <sup>3)</sup>	
	liczba	częstość pobrań <sup>4)</sup>	liczba	%	liczba	częstość pobrań <sup>4)</sup>	liczba	%
0-4	86	0,2	40	46,5	47	0,9	26	55,3
5-14	94	0,2	42	44,7	44	0,8	25	56,8
15-64	320	0,5	70	21,9	91	1,0	42	46,2
65+	37	0,3	5	13,5	5	0,3	1	20,0
Brak danych	2	x	1	50,0	2	x	1	50,0
RAZEM	539	0,3	158	29,3	189	0,9	95	50,3

Liczba laboratoryjnie potwierdzonych <sup>1)</sup> przypadków zakażeń wirusami grypy lub innymi wirusami oddechowymi <sup>2)</sup> w sezonie epidemicznym 2022/2023 wg wybranych patogenów i województw

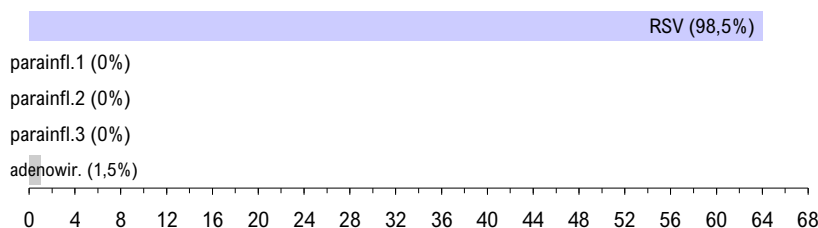
Województwo	Próbki pobrane w okresie od 05.09.2022 r. do 11.12.2022 r. (tygodnie 36/2022 - 49/2022) <sup>3)</sup>								
	grypa				RSV	parainfluenza			adeno-wirusy
	A	A/H1	A/H3	B		typ 1	typ 2	typ 3	
POLSKA	40	1	30	5	64	-	-	-	1
Dolnośląskie	1	1	11	-	2	-	-	-	-
Kujawsko-Pomorskie	1	-	-	-	4	-	-	-	-
Lubelskie	3	-	-	-	8	-	-	-	-
Lubuskie	2	-	-	-	-	-	-	-	-
Łódzkie	-	-	-	-	-	-	-	-	-
Małopolskie	8	-	-	2	21	-	-	-	-
Mazowieckie	6	-	-	-	2	-	-	-	-
Opolskie	-	-	-	-	-	-	-	-	-
Podkarpackie	7	-	-	-	2	-	-	-	-
Podlaskie	6	-	-	2	13	-	-	-	-
Pomorskie	-	-	-	-	4	-	-	-	-
Śląskie	-	-	-	1	-	-	-	-	1
Świętokrzyskie	-	-	-	-	-	-	-	-	-
Warmińsko-Mazurskie	-	-	19	-	7	-	-	-	-
Wielkopolskie	6	-	-	-	1	-	-	-	-
Zachodniopomorskie	-	-	-	-	-	-	-	-	-

Laboratoryjnie potwierdzone <sup>1)</sup> przypadki zakażeń wirusami grypy lub innymi wirusami oddechowymi <sup>2)</sup> oraz szczepy wirusa grypy izolowane <sup>4)</sup> w sezonie epidemicznym 2022/2023 wg wybranych patogenów

Grypa: liczba i procentowy udział potwierdzeń laboratoryjnych wg typu wirusa



Inne wirusy oddechowe: liczba i procentowy udział potwierdzeń laboratoryjnych wg patogenu



Grypa: liczba i procentowy udział izolowanych szczepów wirusa wg typu



## Zapobieganie grypie

- Coroczne szczepienia przeciw grypie.
- Przestrzeganie higieny mycia i dezynfekcji rąk.
- Zakrywanie ust i nosa w czasie kaszlu i kichania.
- W okresie sezonu grypowego unikanie przebywania w pomieszczeniach o dużym zagęszczeniu ludzi.
- Unikanie przez osoby z objawami zakażenia górnych dróg oddechowych bezpośrednich kontaktów z innymi ludźmi.
- W zakładach medycznych wprowadzenie odpowiednich dla danej jednostki zarządzeń prewencyjnych i stworzenie technicznych warunków do ich respektowania.
- W innych zakładach pracy wprowadzenie rozwiązań technicznych i zarządzeń administracyjnych zapobiegających szerzeniu się zakażeń.

## Objaśnienia:

1) Izolacja wirusa, wykrycie antygenów wirusa metodą immunofluorescencji (IF), wykrycie materiału genetycznego wirusa metodami biologii molekularnej (PCR, real-time PCR).

2) Badania w kierunku zakażeń wirusami oddechowymi innymi niż wirus grypy, nie są wykonywane każdorazowo.

3) Okresy sprawozdawcze stosowane w systemie nadzoru nad grypą Sentinel - tygodnie zgodnie z numeracją kalendarzową liczone od poniedziałku do niedzieli.

4) Identyfikacja izolowanych szczepów wykonywana jest w Krajowym Ośrodku ds. Grypy NIZP-PZH.

## Liczba szczepów grypy izolowanych w sezonie epidemicznym 2022/2023 wg typu i województw

Województwo	Próbki pobrane w okresie od 05.09.2022 r. do 11.12.2022 r.		
	A/H1	A/H3	B
POLSKA	-	-	-
Dolnośląskie	-	-	-
Kujawsko-Pomorskie	-	-	-
Lubelskie	-	-	-
Lubuskie	-	-	-
Łódzkie	-	-	-
Małopolskie	-	-	-
Mazowieckie	-	-	-
Opolskie	-	-	-
Podkarpackie	-	-	-
Podlaskie	-	-	-
Pomorskie	-	-	-
Śląskie	-	-	-
Świętokrzyskie	-	-	-
Warmińsko-Mazurskie	-	-	-
Wielkopolskie	-	-	-
Zachodniopomorskie	-	-	-

**Opracowuje zespół:** Mirosław P. Czarkowski (kier. zesp. / red.), Ewelina Hallmann-Szelińska, Katarzyna Łuniewska, Katarzyna Kondratiuk, Urszula Wielgosz, Ewa Staszewska-Jakubik, Karol Szymański • **Kierownictwo naukowe:** prof. dr hab. Andrzej Zieliński • **Konsultacja naukowa:** prof. dr hab. Lidia B. Brydak

- Narodowy Instytut Zdrowia Publicznego - PZH, Zakład Epidemiologii Chorób Zakaźnych i Nadzoru, 00-791 Warszawa, ul. Chocimska 24 • epimeld@pzh.gov.pl
- Narodowy Instytut Zdrowia Publicznego - PZH, Zakład Badania Wirusów Grypy, Krajowy Ośrodek ds. Grypy, 00-791 Warszawa, ul. Chocimska 24 • nic@pzh.gov.pl
- Główny Inspektorat Sanitarny, Departament Przeciwepidemiczny i Ochrony Sanitarnej Granic, 03-729 Warszawa, ul. Targowa 65 • epidemiologia@gis.gov.pl