

Meldunki Epidemiologiczne

Zachorowania i podejrzenia zachorowań na gripę w Polsce

Narodowy Instytut Zdrowia Publicznego PZH - PIB • Zakład Epidemiologii Chorób Zakaźnych i Nadzoru oraz Zakład Badania Wirusów Grypy. Krajowy Ośrodek ds. Grypy
Główny Inspektorat Sanitarny • Departament Przeciwepidemiczny i Ochrony Sanitarnej Granic

Rok: **2022**

Miesiąc: **Listopad**

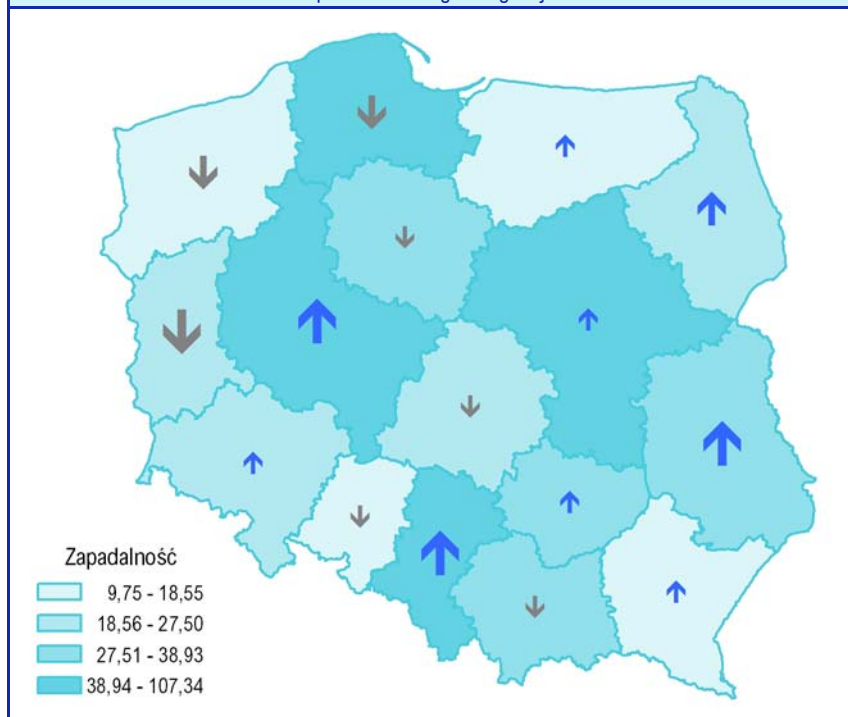
Numer: **11A (41)**

Okres: **1 – 7 listopad**

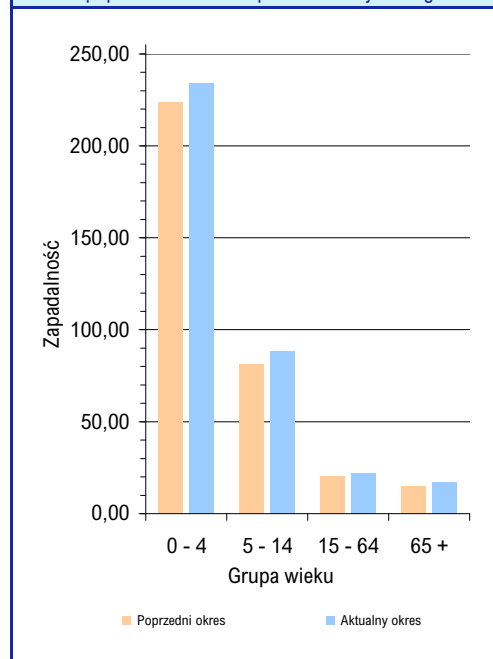
Zachorowania i podejrzenia zachorowań na gripę w okresie od 1 do 7 listopada 2022 r. wg wieku i województw

Województwo	Ogółem			Wiek (ukończone lata)							
				0 – 4		5 – 14		15 – 64		65+	
	liczba	zapadalność ¹⁾	wzrost/spadek zap. ^{2,3)}	liczba	zapadalność ¹⁾	liczba	zapadalność ¹⁾	liczba	zapadalność ¹⁾	liczba	zapadalność ¹⁾
POLSKA	102085	38,30	2,63	30306	234,24	24601	88,25	38579	22,04	8599	16,95
Dolnośląskie	4781	23,71	1,17	1174	125,23	1085	53,87	2001	15,22	521	12,82
Kujawsko-Pomorskie	5581	38,93	-1,70	1673	254,23	1454	97,48	2019	21,27	435	16,14
Lubelskie	4591	31,59	8,29	1436	219,67	1039	71,00	1812	18,90	304	10,73
Lubuskie	1362	19,47	-7,37	443	140,97	351	47,46	463	10,01	105	7,98
Łódzkie	3330	19,68	-1,81	865	114,70	650	38,83	1388	12,72	427	11,95
Małopolskie	7658	32,10	-0,85	2230	174,50	1793	69,28	3006	19,06	629	14,91
Mazowieckie	16467	43,40	2,77	4734	230,09	3944	93,65	6389	26,06	1400	19,58
Opolskie	992	14,62	-1,57	262	90,66	262	42,00	378	8,35	90	6,68
Podkarpackie	1465	9,92	1,21	458	64,44	362	23,85	502	5,06	143	5,46
Podlaskie	2243	27,50	5,77	698	179,12	587	72,66	803	14,75	155	10,23
Pomorskie	17634	107,34	-4,54	5857	650,06	4337	233,05	6190	57,66	1250	42,65
Śląskie	13994	44,87	11,17	4085	291,90	3315	105,92	5400	26,53	1194	18,92
Świętokrzyskie	2771	32,65	1,55	827	238,36	693	85,44	1040	18,68	211	11,97
Warmińsko-Mazurskie	1825	18,55	2,76	561	126,86	502	48,44	629	9,52	133	7,60
Wielkopolskie	16247	66,52	10,66	4682	360,53	3956	144,66	6112	38,04	1497	34,64
Zachodniopomorskie	1144	9,75	-4,35	321	63,29	271	23,09	447	5,78	105	4,51

Zapadalność¹⁾ w okresie od 1 do 7 listopada 2022 r. w stosunku do poprzedniego okresu sprawozdawczego³⁾ wg województw



Zapadalność¹⁾ w okresie od 1 do 7 listopada 2022 r. oraz w poprzednim okresie sprawozdawczym³⁾ wg wieku



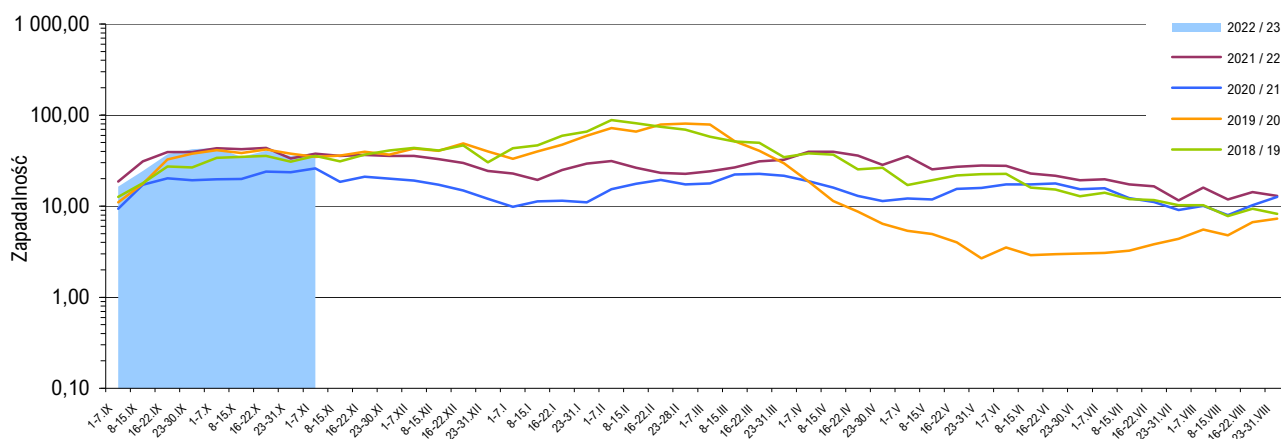
Objaśnienia:

Objaśnienia znaków umownych: **Kreska (-)** zjawisko nie wystąpiło ("zero"); **Zero (0,0)** zjawisko istniało, jednakże w ilościach mniejszych od liczb, które mogły być wyrażone uwidocznionymi w tabelcy znakami cyfrowymi; **Kropka (.)** zupełny brak informacji albo brak informacji wiarygodnej; **Iks (x)** wypełnienie pozycji, ze względu na układ tabelcy, jest niemożliwe lub niecelowe ("nie dotyczy").

1) Przeciętna dzienna zapadalność na 100 tys. ludności wg stanu w dniu 31 grudnia 2021 r.

2) Różnica w stosunku do poprzedniego okresu sprawozdawczego.

3) Okres od 23 do 31 października 2022 r.

Zapadalność ¹⁾ na grype i podejrzenia grypy w sezonie epidemicznym 2022/2023 w porównaniu z poprzednimi sezonami wg okresowych meldunków

Szczepienia przeciw grypie

Szczepienia to najbardziej skuteczny sposób zapobiegania infekcjom i powikłaniom powodowanym przez wirusy grypy.

Szczepienia są szczególnie ważne dla osób o wysokim ryzyku wystąpienia poważnych powikłań pogrypowych, a także dla ludzi z otoczenia osób z grupy wysokiego ryzyka oraz ich opiekunów.

WHO zaleca szczepienia przeciwko grypie sezonowej:

- kobietom w ciąży na każdym etapie trwania ciąży
- dzieciom poniżej 5 roku życia
- osobom w wieku powyżej 65 lat
- osobom z przewlekłymi schorzeniami, np. HIV/AIDS, astma, choroby serca i płuc oraz cukrzyca
- osobom o zwiększonym ryzyku narażenia na grype, m.in. pracownikom ochrony zdrowia

Źródło: [https://www.who.int/newsroom/factsheets/detail/infuenza-\(sezonal\)](https://www.who.int/newsroom/factsheets/detail/infuenza-(sezonal))

Skierowani do szpitala z powodu grypy lub podejrzenia grypy w okresie od 1 do 7 listopada 2022 r. wg przyczyn i województw

Województwo	Ogółem		Przyczyny skierowania do szpitala ²⁾					
			objawy ze strony układu krążenia		objawy ze strony układu oddechowego		inne przyczyny	
	liczba	% ³⁾	liczba	% ⁴⁾	liczba	% ⁴⁾	liczba	% ⁴⁾
POLSKA	403	0,39	16	4,0	367	91,1	26	6,5
Dolnośląskie	33	0,69	1	3,0	32	97,0	-	-
Kujawsko-Pomorskie	51	0,91	-	-	51	100,0	1	2,0
Lubelskie	4	0,09	-	-	4	100,0	-	-
Lubuskie	1	0,07	-	-	1	100,0	-	-
Łódzkie	21	0,63	-	-	21	100,0	-	-
Małopolskie	17	0,22	-	-	16	94,1	1	5,9
Mazowieckie	34	0,21	3	8,8	31	91,2	-	-
Opolskie	3	0,30	-	-	3	100,0	-	-
Podkarpackie	8	0,55	1	12,5	4	50,0	3	37,5
Podlaskie	14	0,62	-	-	13	92,9	1	7,1
Pomorskie	81	0,46	9	11,1	63	77,8	14	17,3
Śląskie	48	0,34	-	-	44	91,7	4	8,3
Świętokrzyskie	14	0,51	2	14,3	10	71,4	2	14,3
Warmińsko-Mazurskie	9	0,49	-	-	9	100,0	-	-
Wielkopolskie	62	0,38	-	-	62	100,0	-	-
Zachodniopomorskie	3	0,26	-	-	3	100,0	-	-

Zgony z powodu grypy w okresie od 1 do 7 listopada 2022 r. wg wieku i województw

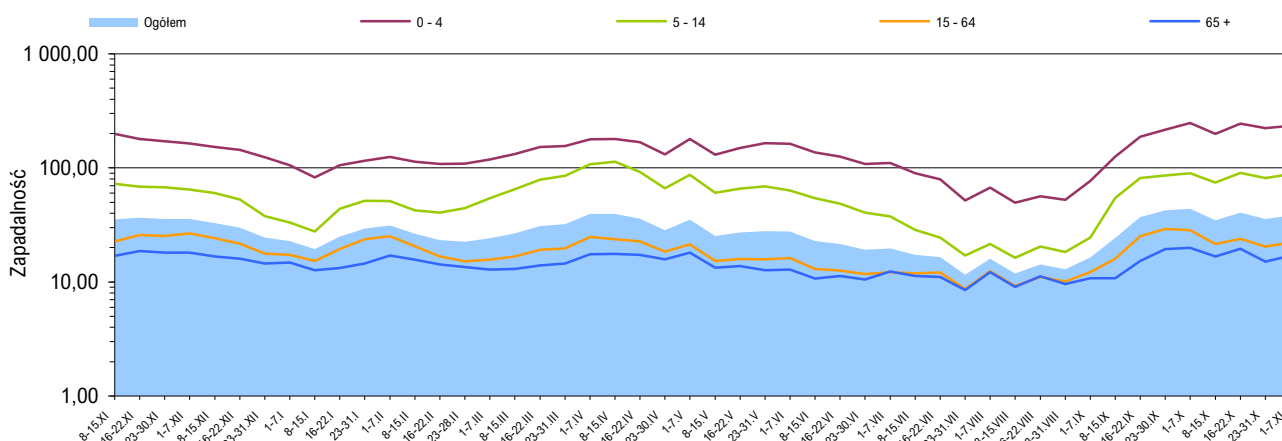
Województwo	Ogółem	Wiek (ukończone lata)			
		0 – 4	5 – 14	15 – 64	65 +
POLSKA	-	-	-	-	-
Dolnośląskie	-	-	-	-	-
Kujawsko-Pomorskie	-	-	-	-	-
Lubelskie	-	-	-	-	-
Lubuskie	-	-	-	-	-
Łódzkie	-	-	-	-	-
Małopolskie	-	-	-	-	-
Mazowieckie	-	-	-	-	-
Opolskie	-	-	-	-	-
Podkarpackie	-	-	-	-	-
Podlaskie	-	-	-	-	-
Pomorskie	-	-	-	-	-
Śląskie	-	-	-	-	-
Świętokrzyskie	-	-	-	-	-
Warmińsko-Mazurskie	-	-	-	-	-
Wielkopolskie	-	-	-	-	-
Zachodniopomorskie	-	-	-	-	-

Objaśnienia:

- 1) Przeciętna dzienna zapadalność na 100 tys. ludności wg stanu w dniu 30 czerwca odpowiednich lat (w 2022 r. na 100 tys. ludności wg stanu w dniu 31 grudnia 2021 r.).
- 2) Jedna osoba może być wykazana w kilku rubrykach.
- 3) W stosunku do ogółu zgłoszonych zachorowań i podejrzeń zachorowań na grype.
- 4) W stosunku do ogółu osób skierowanych do szpitala z powodu grypy lub podejrzenia grypy.

Źródła danych (1)

Liczby zachorowań, podejrzeń zachorowań oraz zgonów: Dane z okresowych, zbiorczych „Meldunków o zachorowaniach i podejrzeniach zachorowań na grype”, nadsyłanych do powiatowych stacji sanitarno-epidemiologicznych przez wszystkie jednostki ochrony zdrowia, do których zgłosili się chorzy, oraz dane ze zgłoszeń zgonów nadsyłanych do powiatowych i/lub wojewódzkich stacji sanitarno-epidemiologicznych przez lekarzy, przesyłane przez wojewódzkie stacje sanitarno-epidemiologiczne w formie zagregowanej do Zakładu Epidemiologii NIZP-PZH. W "Meldunkach" - zgodnie z definicją grypy przyjętą na potrzeby nadzoru nad chorobami zakaźnymi w krajach Unii Europejskiej (Dz.U. L 262 z 27.9.2012) - wykazuje się grype (rozpoznaną klinicznie i/lub laboratoryjnie) oraz wszystkie rozpoznane klinicznie zachorowania grypopodobne i ostre zakażenia dróg oddechowych spełniające kryteria definicji.

Zapadalność ¹⁾ na grypę i podejrzenia grypy w okresie od 8 listopada 2021 r. do 7 listopada 2022 r. wg wieku i okresowych meldunków

Próbki pobrane od pacjentów z objawami grypy lub grypopodobnymi zbadane w sezonie epidemicznym 2022/2023 wg województw

Województwo	Próbki pobrane w okresie od 05.09.2022 r. do 06.11.2022 r. (tygodnie 36/2022 - 44/2022) ²⁾				W tym próbki pobrane w okresie od 31 października do 6 listopada 2022 r. (tydzień 44/2022) ²⁾			
	ogółem		w tym dodatnie ³⁾		ogółem		w tym dodatnie ³⁾	
	liczba	częstość pobrań ⁴⁾	liczba	%	liczba	częstość pobrań ⁴⁾	liczba	%
POLSKA	114	0,1	5	4,4	12	0,1	2	16,7
Dolnośląskie	11	0,3	2	18,2	-	-	x	x
Kujawsko-Pomorskie	23	0,4	2	8,7	5	0,9	2	40,0
Lubelskie	15	0,5	-	-	-	-	x	x
Lubuskie	17	1,4	-	-	-	-	x	x
Łódzkie	4	0,1	-	-	-	-	x	x
Małopolskie	4	0,1	-	-	-	-	x	x
Mazowieckie	-	-	x	x	-	-	x	x
Opolskie	1	0,1	-	-	-	-	x	x
Podkarpackie	15	1,3	1	6,7	6	4,2	-	-
Podlaskie	22	1,7	-	-	1	0,5	-	-
Pomorskie	-	-	x	x	-	-	x	x
Śląskie	-	-	x	x	-	-	x	x
Świętokrzyskie	-	-	x	x	-	-	x	x
Warmińsko-Mazurskie	1	0,1	-	-	-	-	x	x
Wielkopolskie	1	0,0	-	-	-	-	x	x
Zachodniopomorskie	-	-	x	x	-	-	x	x

Źródła danych (2)

Liczby próbek oraz wyniki badań: Dane z tygodniowych raportów przesyłanych do Krajowego Ośrodka ds. Grypy NIZP-PZH przez wojewódzkie stacje sanitarno-epidemiologiczne, które otrzymały próbki do badań wirusologicznych od lekarzy pierwszego kontaktu, biorących udział w wybiórczym nadzorze nad grypą Sentinel. Próbki pobierane są od niektórych pacjentów podejrzanych o zakażenie wirusem grypy lub innymi wirusami oddechowymi (RSV, parainfluenza, adenowirus).

SENTINEL

Nadzór nad grypą Sentinel jest wybiórczym systemem zintegrowanego nadzoru epidemiologicznego i wirusologicznego nad grypą, który działa w Polsce od sezonu epidemicznego 2004/2005. Uczestniczą w nim wybrani lekarze pierwszego kontaktu, stacje sanitarno-epidemiologiczne oraz Krajowy Ośrodek ds. Grypy NIZP-PZH, pełniący rolę koordynatora.

Objaśnienia:

- 1) Przeciętna dzienna zapadalność na 100 tys. ludności wg stanu w dniu 31 grudnia 2021 r.
- 2) Okresy sprawozdawcze stosowane w systemie nadzoru nad grypą SENTINEL - tygodnie zgodnie z numeracją kalendarzową liczone od poniedziałku do niedzieli.
- 3) Badania w kierunku zakażeń wirusami: grypy typu A, grypy typu B, RSV (*Respiratory Syncytial Virus*), parainfluenzy typu 1, parainfluenzy typu 2, parainfluenzy typu 3 oraz w kierunku adenowirusów; przy czym badania w kierunku zakażeń wirusami oddechowymi innymi niż wirus grypy, nie są wykonywane każdorazowo.
- 4) Liczba pobranych próbek na 1000 zachorowań i podejrzeń zachorowań zgłoszonych w okresie sprawozdawczym.

Próbki pobrane od pacjentów z objawami grypy lub grypopodobnymi zbadane w sezonie epidemicznym 2022/2023 wg wieku

Wiek (w latach)	Próbki pobrane w okresie od 05.09.2022 r. do 06.11.2022 r. (tygodnie 36/2022 - 44/2022) ²⁾				W tym próbki pobrane w okresie od 31 października do 6 listopada 2022 r. (tydzień 44/2022) ²⁾			
	ogółem		w tym dodatnie ³⁾		ogółem		w tym dodatnie ³⁾	
	liczba	częstość pobrań ⁴⁾	liczba	%	liczba	częstość pobrań ⁴⁾	liczba	%
0-4	7	0,0	-	-	3	0,1	-	-
5-14	16	0,1	1	6,3	1	0,0	1	100,0
15-64	76	0,2	4	5,3	7	0,2	1	14,3
65+	15	0,2	-	-	1	0,1	-	-
Brak danych	-	-	x	x	-	-	x	x
RAZEM	114	0,1	5	4,4	12	0,1	2	16,7

Liczba laboratoryjnie potwierdzonych ¹⁾ przypadków zakażeń wirusami grypy lub innymi wirusami oddechowymi ²⁾ w sezonie epidemicznym 2022/2023 wg wybranych patogenów i województw

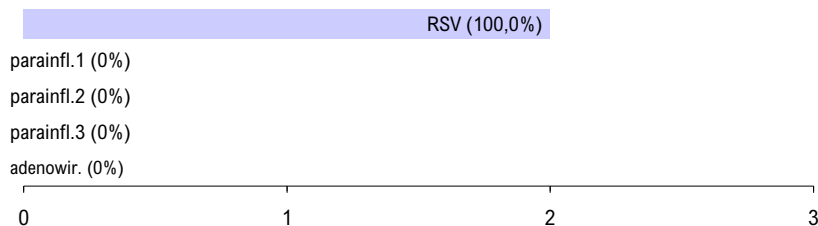
Województwo	Próbki pobrane w okresie od 05.09.2022 r. do 06.11.2022 r. (tygodnie 36/2022 - 44/2022) ³⁾								
	grypa				RSV	parainfluenza			adeno-wirusy
	A	A/H1	A/H3	B		typ 1	typ 2	typ 3	
POLSKA	-	-	-	-	2	-	-	-	-
Dolnośląskie	-	-	-	-	-	-	-	-	-
Kujawsko-Pomorskie	-	-	-	-	2	-	-	-	-
Lubelskie	-	-	-	-	-	-	-	-	-
Lubuskie	-	-	-	-	-	-	-	-	-
Łódzkie	-	-	-	-	-	-	-	-	-
Małopolskie	-	-	-	-	-	-	-	-	-
Mazowieckie	-	-	-	-	-	-	-	-	-
Opolskie	-	-	-	-	-	-	-	-	-
Podkarpackie	-	-	-	-	-	-	-	-	-
Podlaskie	-	-	-	-	-	-	-	-	-
Pomorskie	-	-	-	-	-	-	-	-	-
Śląskie	-	-	-	-	-	-	-	-	-
Świętokrzyskie	-	-	-	-	-	-	-	-	-
Warmińsko-Mazurskie	-	-	-	-	-	-	-	-	-
Wielkopolskie	-	-	-	-	-	-	-	-	-
Zachodniopomorskie	-	-	-	-	-	-	-	-	-

Laboratoryjnie potwierdzone ¹⁾ przypadki zakażeń wirusami grypy lub innymi wirusami oddechowymi ²⁾ oraz szczepy wirusa grypy izolowane ⁴⁾ w sezonie epidemicznym 2022/2023 wg wybranych patogenów

Grypa: liczba i procentowy udział potwierdzeń laboratoryjnych wg typu wirusa



Inne wirusy oddechowe: liczba i procentowy udział potwierdzeń laboratoryjnych wg patogenu



Grypa: liczba i procentowy udział izolowanych szczepów wirusa wg typu



Zapobieganie grypie

- Coroczne szczepienia przeciw grypie.
- Przestrzeganie higieny mycia i dezynfekcji rąk.
- Zakrywanie ust i nosa w czasie kaszlu i kichania.
- W okresie sezonu grypowego unikanie przebywania w pomieszczeniach o dużym zagęszczeniu ludzi.
- Unikanie przez osoby z objawami zakażenia górnych dróg oddechowych bezpośrednich kontaktów z innymi ludźmi.
- W zakładach medycznych wprowadzenie odpowiednich dla danej jednostki zarządzeń prewencyjnych i stworzenie technicznych warunków do ich respektowania.
- W innych zakładach pracy wprowadzenie rozwiązań technicznych i zarządzeń administracyjnych zapobiegających szerzeniu się zakażeń.

Objaśnienia:

- 1) Izolacja wirusa, wykrycie antygenów wirusa metodą immunofluorescencji (IF), wykrycie materiału genetycznego wirusa metodami biologii molekularnej (PCR, real-time PCR).
- 2) Badania w kierunku zakażeń wirusami oddechowymi innymi niż wirus grypy, nie są wykonywane każdorazowo.
- 3) Okresy sprawozdawcze stosowane w systemie nadzoru nad grypą Sentinel - tygodnie zgodnie z numeracją kalendarzową liczone od poniedziałku do niedzieli.
- 4) Identyfikacja izolowanych szczepów wykonywana jest w Krajowym Ośrodku ds. Grypy NIZP-PZH.

Liczba szczepów grypy izolowanych w sezonie epidemicznym 2022/2023 wg typu i województw

Województwo	Próbki pobrane w okresie od 05.09.2022 r. do 06.11.2022 r.		
	A/H1	A/H3	B
POLSKA	-	-	-
Dolnośląskie	-	-	-
Kujawsko-Pomorskie	-	-	-
Lubelskie	-	-	-
Lubuskie	-	-	-
Łódzkie	-	-	-
Małopolskie	-	-	-
Mazowieckie	-	-	-
Opolskie	-	-	-
Podkarpackie	-	-	-
Podlaskie	-	-	-
Pomorskie	-	-	-
Śląskie	-	-	-
Świętokrzyskie	-	-	-
Warmińsko-Mazurskie	-	-	-
Wielkopolskie	-	-	-
Zachodniopomorskie	-	-	-

Opracowuje zespół: Mirosław P. Czarkowski (kier. zesp. / red.), Ewelina Hallmann-Szelińska, Katarzyna Łuniewska, Katarzyna Kondratiuk, Urszula Wielgosz, Ewa Staszewska-Jakubik, Karol Szymański • **Kierownictwo naukowe:** prof. dr hab. Andrzej Zieliński • **Konsultacja naukowa:** prof. dr hab. Lidia B. Brydak

- Narodowy Instytut Zdrowia Publicznego - PZH, Zakład Epidemiologii Chorób Zakaźnych i Nadzoru, 00-791 Warszawa, ul. Chocimska 24 • epimeld@pzh.gov.pl
- Narodowy Instytut Zdrowia Publicznego - PZH, Zakład Badania Wirusów Grypy, Krajowy Ośrodek ds. Grypy, 00-791 Warszawa, ul. Chocimska 24 • nic@pzh.gov.pl
- Główny Inspektorat Sanitarny, Departament Przeciwepidemiczny i Ochrony Sanitarnej Granic, 03-729 Warszawa, ul. Targowa 65 • epidemiologia@gis.gov.pl