

Meldunki Epidemiologiczne

Zachorowania i podejrzenia zachorowań na grypę w Polsce

Narodowy Instytut Zdrowia Publicznego PZH - PIB • Zakład Epidemiologii Chorób Zakaźnych i Nadzoru oraz Zakład Badania Wirusów Grypy. Krajowy Ośrodek ds. Grypy
Główny Inspektorat Sanitarny • Departament Przeciwpidemiczny i Ochrony Sanitarnej Granic

Rok: **2022**

Miesiąc: **Sierpień**

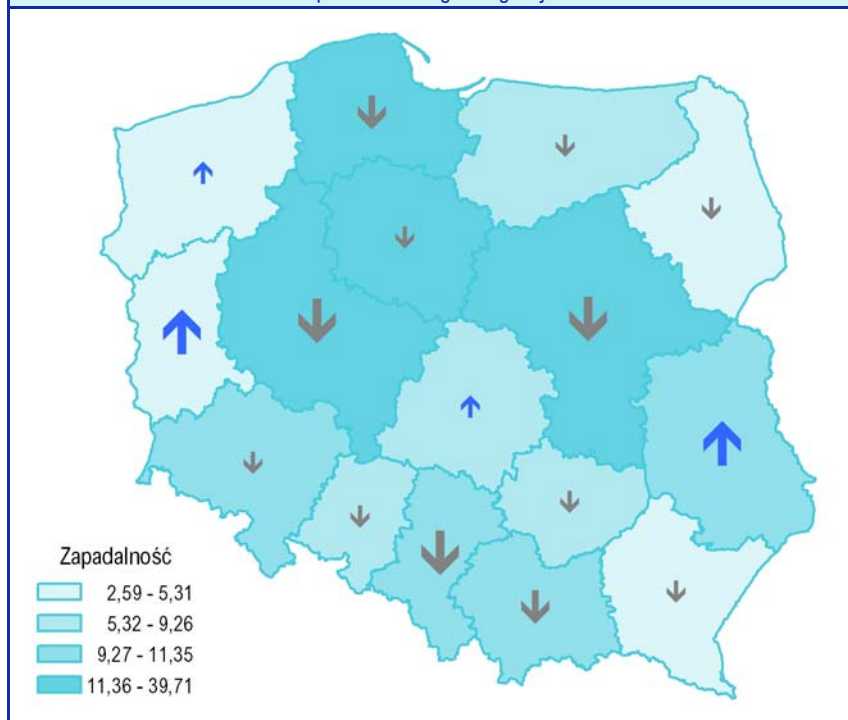
Numer: **8D (32)**

Okres: **23 – 31 sierpień**

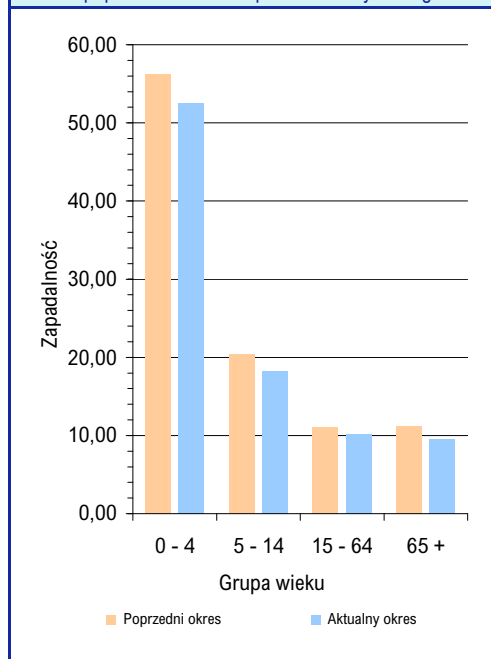
Zachorowania i podejrzenia zachorowań na grypę w okresie od 23 do 31 sierpnia 2022 r. wg wieku i województw

Województwo	Ogółem			Wiek (ukończone lata)							
				0 – 4		5 – 14		15 – 64		65+	
	liczba	zapadalność ¹⁾	wzrost/spadek zap. ^{2,3)}	liczba	zapadalność ¹⁾	liczba	zapadalność ¹⁾	liczba	zapadalność ¹⁾	liczba	zapadalność ¹⁾
POLSKA	44343	12,94	-1,32	8727	52,46	6553	18,28	22808	10,14	6255	9,59
Dolnośląskie	2813	10,85	-0,74	428	35,51	428	16,53	1451	8,58	506	9,68
Kujawsko-Pomorskie	2816	15,28	-0,78	584	69,02	432	22,53	1379	11,30	421	12,15
Lubelskie	1755	9,39	2,79	337	40,10	225	11,96	1003	8,14	190	5,22
Lubuskie	459	5,10	2,43	132	32,67	93	9,78	203	3,41	31	1,83
Łódzkie	1357	6,24	1,43	279	28,77	206	9,57	676	4,82	196	4,26
Małopolskie	3383	11,03	-2,25	663	40,35	462	13,88	1793	8,84	465	8,57
Mazowieckie	7446	15,27	-3,54	1404	53,07	1110	20,50	3786	12,01	1146	12,46
Opolskie	501	5,74	-0,70	98	26,38	72	8,98	267	4,59	64	3,69
Podkarpackie	492	2,59	-0,71	105	11,49	74	3,79	229	1,79	84	2,49
Podlaskie	557	5,31	-0,92	135	26,94	78	7,51	273	3,90	71	3,65
Pomorskie	8387	39,71	-2,36	1895	163,59	1239	51,78	4256	30,83	997	26,46
Śląskie	4553	11,35	-2,60	799	44,41	568	14,12	2502	9,56	684	8,43
Świętokrzyskie	1011	9,26	-0,43	199	44,61	141	13,52	520	7,26	151	6,66
Warmińsko-Mazurskie	777	6,14	-0,74	179	31,48	156	11,71	337	3,97	105	4,67
Wielkopolskie	7314	23,29	-3,34	1346	80,61	1157	32,91	3767	18,23	1044	18,79
Zachodniopomorskie	722	4,78	1,38	144	22,08	112	7,42	366	3,68	100	3,34

Zapadalność¹⁾ w okresie od 23 do 31 sierpnia 2022 r. w stosunku do poprzedniego okresu sprawozdawczego³⁾ wg województw



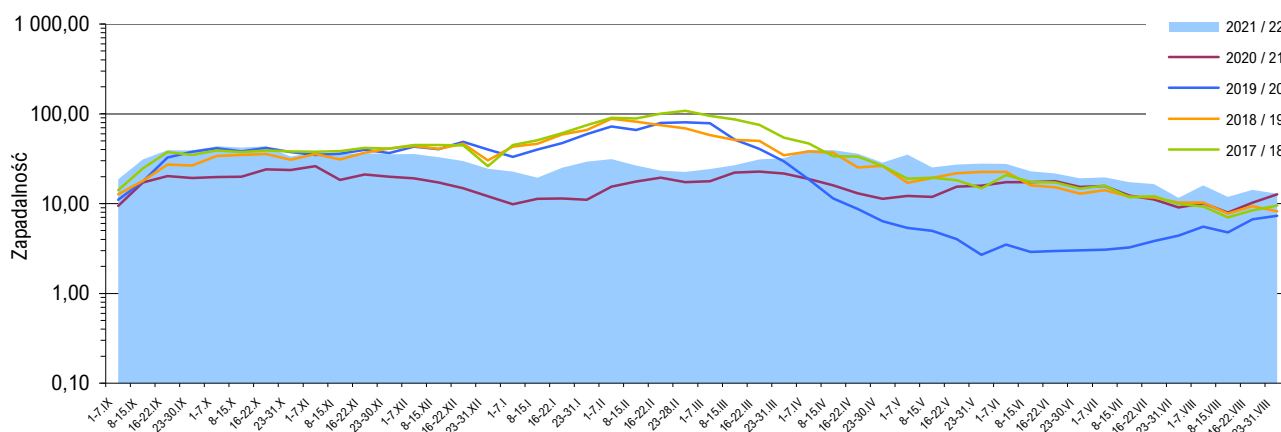
Zapadalność¹⁾ w okresie od 23 do 31 sierpnia 2022 r. oraz w poprzednim okresie sprawozdawczym³⁾ wg wieku



Objaśnienia:

- 1) Przeciętna dzienna zapadalność na 100 tys. ludności wg stanu w dniu 31 grudnia 2021 r.
- 2) Różnica w stosunku do poprzedniego okresu sprawozdawczego.
- 3) Okres od 16 do 22 sierpnia 2022 r.

Objaśnienia znaków umownych: **Kreska (-)** zjawisko nie wystąpiło ("zero"); **Zero (0,0)** zjawisko istniało, jednakże w ilościach mniejszych od liczb, które mogły być wyrażone uwidocznionymi w tablicy znakami cyfrowymi; **Kropka (.)** zupełny brak informacji albo brak informacji wiarygodnej; **Iks (x)** wypełnienie pozycji, ze względu na układ tablicy, jest niemożliwe lub niecelowe ("nie dotyczy").

Zapadalność ¹⁾ na grype i podejrzenia grypy w sezonie epidemicznym 2021/2022 w porównaniu z poprzednimi sezonami wg okresowych meldunków

Szczepienia przeciw grypie

Szczepienia to najbardziej skuteczny sposób zapobiegania infekcjom i powikłaniom powodowanym przez wirusy grypy.

Szczepienia są szczególnie ważne dla osób o wysokim ryzyku wystąpienia poważnych powikłań pogrypowych, a także dla ludzi z otoczenia osób z grupy wysokiego ryzyka oraz ich opiekunów.

WHO zaleca szczepienia przeciwko grypie sezonowej:

- kobietom w ciąży na każdym etapie trwania ciąży
- dzieciom poniżej 5 roku życia
- osobom w wieku powyżej 65 lat
- osobom z przewlekłymi schorzeniami, np. HIV/AIDS, astma, choroby serca i płuc oraz cukrzyca
- osobom o zwiększonym ryzyku narażenia na grype, m.in. pracownikom ochrony zdrowia

Źródło: [https://www.who.int/newsroom/factsheets/detail/infuenza-\(sezonal\)](https://www.who.int/newsroom/factsheets/detail/infuenza-(sezonal))

Skierowani do szpitala z powodu grypy lub podejrzenia grypy w okresie od 23 do 31 sierpnia 2022 r. wg przyczyn i województw

Województwo	Ogółem		Przyczyny skierowania do szpitala ²⁾					
			objawy ze strony układu krążenia		objawy ze strony układu oddechowego		inne przyczyny	
	liczba	% ³⁾	liczba	% ⁴⁾	liczba	% ⁴⁾	liczba	% ⁴⁾
POLSKA	161	0,36	-	-	135	83,9	26	16,1
Dolnośląskie	66	2,35	-	-	47	71,2	19	28,8
Kujawsko-Pomorskie	11	0,39	-	-	11	100,0	-	-
Lubelskie	-	-	x	x	x	x	x	x
Lubuskie	1	0,22	-	-	1	100,0	-	-
Łódzkie	2	0,15	-	-	2	100,0	-	-
Małopolskie	16	0,47	-	-	11	68,8	5	31,3
Mazowieckie	6	0,08	-	-	5	83,3	1	16,7
Opolskie	-	-	x	x	x	x	x	x
Podkarpackie	1	0,20	-	-	1	100,0	-	-
Podlaskie	4	0,72	-	-	4	100,0	-	-
Pomorskie	11	0,13	-	-	11	100,0	-	-
Śląskie	14	0,31	-	-	14	100,0	-	-
Świętokrzyskie	-	-	x	x	x	x	x	x
Warmińsko-Mazurskie	10	1,29	-	-	10	100,0	-	-
Wielkopolskie	14	0,19	-	-	14	100,0	-	-
Zachodniopomorskie	5	0,69	-	-	4	80,0	1	20,0

Zgony z powodu grypy w okresie od 23 do 31 sierpnia 2022 r. wg wieku i województw

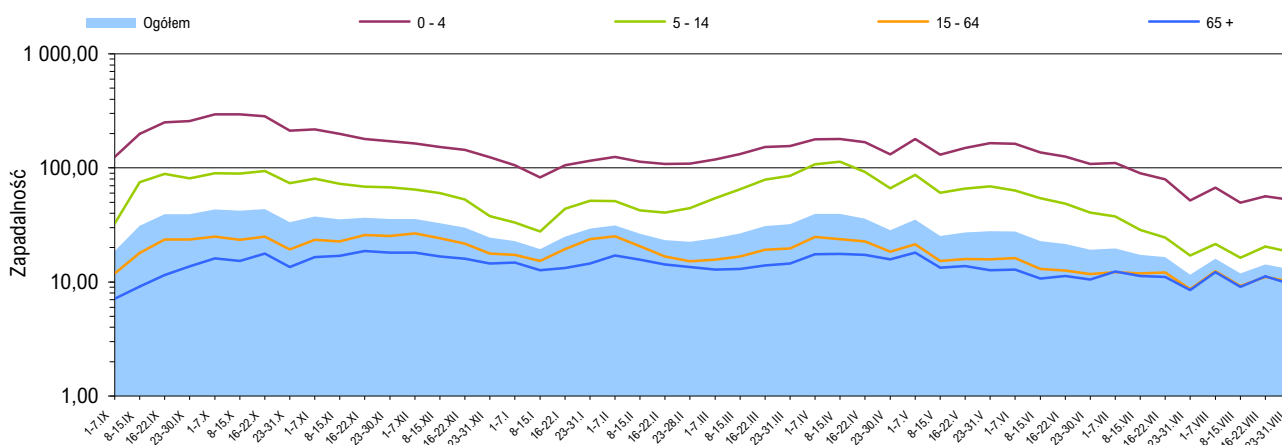
Województwo	Ogółem	Wiek (ukończone lata)			
		0 – 4	5 – 14	15 – 64	65 +
POLSKA	1	-	-	-	1
Dolnośląskie	-	-	-	-	-
Kujawsko-Pomorskie	-	-	-	-	-
Lubelskie	-	-	-	-	-
Lubuskie	-	-	-	-	-
Łódzkie	-	-	-	-	-
Małopolskie	-	-	-	-	-
Mazowieckie	-	-	-	-	-
Opolskie	-	-	-	-	-
Podkarpackie	-	-	-	-	-
Podlaskie	-	-	-	-	-
Pomorskie	-	-	-	-	-
Śląskie	-	-	-	-	-
Świętokrzyskie	-	-	-	-	-
Warmińsko-Mazurskie	-	-	-	-	-
Wielkopolskie	1	-	-	-	1
Zachodniopomorskie	-	-	-	-	-

Objaśnienia:

- 1) Przeciętna dzienna zapadalność na 100 tys. ludności wg stanu w dniu 30 czerwca odpowiednich lat (w 2022 r. na 100 tys. ludności wg stanu w dniu 31 grudnia 2021 r.).
- 2) Jedna osoba może być wykazana w kilku rubrykach.
- 3) W stosunku do ogółu zgłoszonych zachorowań i podejrzeń zachorowań na grype.
- 4) W stosunku do ogółu osób skierowanych do szpitala z powodu grypy lub podejrzenia grypy.

Źródła danych (1)

Liczby zachorowań, podejrzeń zachorowań oraz zgonów: Dane z okresowych, zbiorczych „Meldunków o zachorowaniach i podejrzeniach zachorowań na grype”, nadsyłanych do powiatowych stacji sanitarno-epidemiologicznych przez wszystkie jednostki ochrony zdrowia, do których zgłosili się chorzy, oraz dane ze zgłoszeń zgonów nadsyłanych do powiatowych i/lub wojewódzkich stacji sanitarno-epidemiologicznych przez lekarzy, przesyłane przez wojewódzkie stacje sanitarno-epidemiologiczne w formie zagregowanej do Zakładu Epidemiologii NIZP-PZH. W "Meldunkach" - zgodnie z definicją grypy przyjętą na potrzeby nadzoru nad chorobami zakaźnymi w krajach Unii Europejskiej (Dz.U. L 262 z 27.9.2012) - wykazuje się grype (rozpoznaną klinicznie i/lub laboratoryjnie) oraz wszystkie rozpoznane klinicznie zachorowania grypopodobne i ostre zakażenia dróg oddechowych spełniające kryteria definicji.

Zapadalność ¹⁾ na grypę i podejrzenia grypy w okresie od 1 września 2021 r. do 31 sierpnia 2022 r. wg wieku i okresowych meldunków

Próbki pobrane od pacjentów z objawami grypy lub grypopodobnymi zbadane w sezonie epidemicznym 2021/2022 wg województw

Województwo	Próbki pobrane w okresie od 06.09.2021 r. do 28.08.2022 r. (tygodnie 36/2021 - 34/2022) ²⁾				W tym próbki pobrane w okresie od 22 do 28 sierpnia 2022 r. (tydzień 34/2022) ²⁾			
	ogółem		w tym dodatnie ³⁾		ogółem		w tym dodatnie ³⁾	
	liczba	częstość pobrań ⁴⁾	liczba	%	liczba	częstość pobrań ⁴⁾	liczba	%
POLSKA	650	0,2	146	22,5	-	-	x	x
Dolnośląskie	19	0,1	2	10,5	-	-	x	x
Kujawsko-Pomorskie	-	-	x	x	-	-	x	x
Lubelskie	34	0,3	3	8,8	-	-	x	x
Lubuskie	13	0,4	1	7,7	-	-	x	x
Łódzkie	56	0,4	11	19,6	-	-	x	x
Małopolskie	40	0,1	34	85,0	-	-	x	x
Mazowieckie	94	0,1	19	20,2	-	-	x	x
Opolskie	165	3,3	8	4,8	-	-	x	x
Podkarpackie	10	0,2	5	50,0	-	-	x	x
Podlaskie	83	1,5	9	10,8	-	-	x	x
Pomorskie	6	0,0	-	-	-	-	x	x
Śląskie	30	0,1	9	30,0	-	-	x	x
Świętokrzyskie	18	0,2	7	38,9	-	-	x	x
Warmińsko-Mazurskie	11	0,1	6	54,5	-	-	x	x
Wielkopolskie	5	0,0	-	-	-	-	x	x
Zachodniopomorskie	66	1,4	32	48,5	-	-	x	x

Źródła danych (2)

Liczby próbek oraz wyniki badań: Dane z tygodniowych raportów przesyłanych do Krajowego Ośrodka ds. Grypy NIZP-PZH przez wojewódzkie stacje sanitarno-epidemiologiczne, które otrzymały próbki do badań wirusologicznych od lekarzy pierwszego kontaktu, biorących udział w wybiórczym nadzorze nad gripą Sentinel. Próbkę pobierane są od niektórych pacjentów podejrzanych o zakażenie wirusem grypy lub innymi wirusami oddechowymi (RSV, parainfluenza, adenowirus).

SENTINEL

Nadzór nad gripą Sentinel jest wybiórczym systemem zintegrowanego nadzoru epidemiologicznego i wirusologicznego nad gripą, który działa w Polsce od sezonu epidemicznego 2004/2005. Uczestniczą w nim wybrani lekarze pierwszego kontaktu, stacje sanitarno-epidemiologiczne oraz Krajowy Ośrodek ds. Grypy NIZP-PZH, pełniący rolę koordynatora.

Objaśnienia:

- 1) Przeciętna dzienna zapadalność na 100 tys. ludności wg stanu w dniu 31 grudnia 2021 r.
- 2) Okresy sprawozdawcze stosowane w systemie nadzoru nad gripą SENTINEL - tygodnie zgodnie z numeracją kalendarzową liczone od poniedziałku do niedzieli.
- 3) Badania w kierunku zakażeń wirusami: grypy typu A, grypy typu B, RSV (*Respiratory Syncytial Virus*), parainfluenzy typu 1, parainfluenzy typu 2, parainfluenzy typu 3 oraz w kierunku adenowirusów; przy czym badania w kierunku zakażeń wirusami oddechowymi innymi niż wirus grypy, nie są wykonywane każdorazowo.
- 4) Liczba pobranych próbek na 1000 zachorowań i podejrzeń zachorowań zgłoszonych w okresie sprawozdawczym.

Próbki pobrane od pacjentów z objawami grypy lub grypopodobnymi zbadane w sezonie epidemicznym 2021/2022 wg wieku

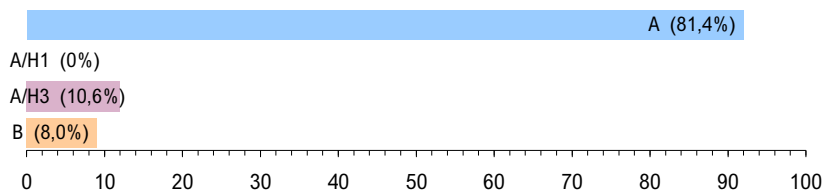
Wiek (w latach)	Próbki pobrane w okresie od 06.09.2021 r. do 28.08.2022 r. (tygodnie 36/2021 - 34/2022) ²⁾				W tym próbki pobrane w okresie od 22 do 28 sierpnia 2022 r. (tydzień 34/2022) ²⁾			
	ogółem		w tym dodatnie ³⁾		ogółem		w tym dodatnie ³⁾	
	liczba	częstość pobrań ⁴⁾	liczba	%	liczba	częstość pobrań ⁴⁾	liczba	%
0 - 4	112	0,1	46	41,1	-	-	x	x
5 - 14	145	0,2	59	40,7	-	-	x	x
15 - 64	277	0,2	34	12,3	-	-	x	x
65 +	113	0,3	6	5,3	-	-	x	x
Brak danych	3	x	1	33,3	-	-	x	x
RAZEM	650	0,2	146	22,5	-	-	x	x

Liczba laboratoryjnie potwierdzonych ¹⁾ przypadków zakażeń wirusami grypy lub innymi wirusami oddechowymi ²⁾ w sezonie epidemicznym 2021/2022 wg wybranych patogenów i województw

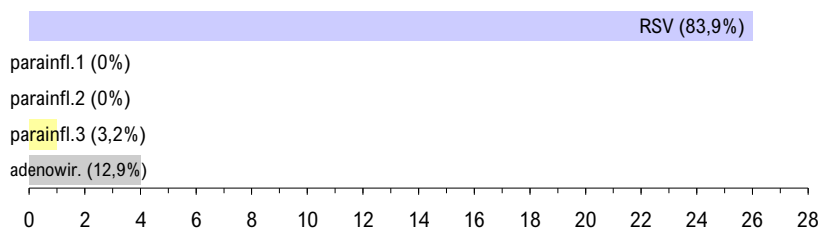
Województwo	Próbki pobrane w okresie od 06.09.2021 r. do 28.08.2022 r. (tygodnie 36/2021 - 34/2022) ³⁾								
	grypa				RSV	parainfluenza			adeno-wirusy
	A	A/H1	A/H3	B		typ 1	typ 2	typ 3	
POLSKA	92	-	12	9	26	-	-	1	4
Dolnośląskie	-	-	1	1	-	-	-	-	-
Kujawsko-Pomorskie	-	-	-	-	-	-	-	-	-
Lubelskie	2	-	-	-	1	-	-	-	-
Lubuskie	1	-	-	-	-	-	-	-	-
Łódzkie	-	-	3	-	3	-	-	1	2
Małopolskie	34	-	-	-	-	-	-	-	-
Mazowieckie	9	-	-	1	9	-	-	-	-
Opolskie	2	-	1	-	5	-	-	-	-
Podkarpackie	2	-	-	-	1	-	-	-	2
Podlaskie	8	-	-	-	1	-	-	-	-
Pomorskie	-	-	-	-	-	-	-	-	-
Śląskie	8	-	-	1	-	-	-	-	-
Świętokrzyskie	-	-	7	-	-	-	-	-	-
Warmińsko-Mazurskie	-	-	-	-	6	-	-	-	-
Wielkopolskie	-	-	-	-	-	-	-	-	-
Zachodniopomorskie	26	-	-	6	-	-	-	-	-

Laboratoryjnie potwierdzone ¹⁾ przypadki zakażeń wirusami grypy lub innymi wirusami oddechowymi ²⁾ oraz szczepy wirusa grypy izolowane ⁴⁾ w sezonie epidemicznym 2021/2022 wg wybranych patogenów

Grypa: liczba i procentowy udział potwierdzeń laboratoryjnych wg typu wirusa



Inne wirusy oddechowe: liczba i procentowy udział potwierdzeń laboratoryjnych wg patogenu



Grypa: liczba i procentowy udział izolowanych szczepów wirusa wg typu



Zapobieganie grypie

- Coroczne szczepienia przeciw grypie.
- Przestrzeganie higieny mycia i dezynfekcji rąk.
- Zakrywanie ust i nosa w czasie kaszlu i kichania.
- W okresie sezonu grypowego unikanie przebywania w pomieszczeniach o dużym zagęszczeniu ludzi.
- Unikanie przez osoby z objawami zakażenia górnych dróg oddechowych bezpośrednich kontaktów z innymi ludźmi.
- W zakładach medycznych wprowadzenie odpowiednich dla danej jednostki zarządzeń prewencyjnych i stworzenie technicznych warunków do ich respektowania.
- W innych zakładach pracy wprowadzenie rozwiązań technicznych i zarządzeń administracyjnych zapobiegających szerzeniu się zakażeń.

Objaśnienia:

1) Izolacja wirusa, wykrycie antygenów wirusa metodą immunofluorescencji (IF), wykrycie materiału genetycznego wirusa metodami biologii molekularnej (PCR, real-time PCR).

2) Badania w kierunku zakażeń wirusami oddechowymi innymi niż wirus grypy, nie są wykonywane każdorazowo.

3) Okresy sprawozdawcze stosowane w systemie nadzoru nad grypą Sentinel - tygodnie zgodnie z numeracją kalendarzową liczone od poniedziałku do niedzieli.

4) Identyfikacja izolowanych szczepów wykonywana jest w Krajowym Ośrodku ds. Grypy NIZP-PZH.

Liczba szczepów grypy izolowanych w sezonie epidemicznym 2021/2022 wg typu i województw

Województwo	Próbki pobrane w okresie od 06.09.2021 r. do 28.08.2022 r.		
	A/H1	A/H3	B
POLSKA	-	-	-
Dolnośląskie	-	-	-
Kujawsko-Pomorskie	-	-	-
Lubelskie	-	-	-
Lubuskie	-	-	-
Łódzkie	-	-	-
Małopolskie	-	-	-
Mazowieckie	-	-	-
Opolskie	-	-	-
Podkarpackie	-	-	-
Podlaskie	-	-	-
Pomorskie	-	-	-
Śląskie	-	-	-
Świętokrzyskie	-	-	-
Warmińsko-Mazurskie	-	-	-
Wielkopolskie	-	-	-
Zachodniopomorskie	-	-	-

Opracowuje zespół: Mirosław P. Czarkowski (kier. zesp. / red.), Ewelina Hallmann-Szelińska, Katarzyna Łuniewska, Katarzyna Kondratiuk, Urszula Wielgosz, Ewa Staszewska-Jakubik, Karol Szymański • **Kierownictwo naukowe:** prof. dr hab. Andrzej Zieliński • **Konsultacja naukowa:** prof. dr hab. Lidia B. Brydak

- Narodowy Instytut Zdrowia Publicznego - PZH, Zakład Epidemiologii Chorób Zakaźnych i Nadzoru, 00-791 Warszawa, ul. Chocimska 24 • epimeld@pzh.gov.pl
- Narodowy Instytut Zdrowia Publicznego - PZH, Zakład Badania Wirusów Grypy, Krajowy Ośrodek ds. Grypy, 00-791 Warszawa, ul. Chocimska 24 • nic@pzh.gov.pl
- Główny Inspektorat Sanitarny, Departament Przeciwepidemiczny i Ochrony Sanitarnej Granic, 03-729 Warszawa, ul. Targowa 65 • epidemiologia@gis.gov.pl