

Meldunki Epidemiologiczne

Zachorowania i podejrzenia zachorowań na gripę w Polsce

Narodowy Instytut Zdrowia Publicznego PZH - PIB • Zakład Epidemiologii Chorób Zakaźnych i Nadzoru oraz Zakład Badania Wirusów Grypy. Krajowy Ośrodek ds. Grypy
Główny Inspektorat Sanitarny • Departament Przeciwepidemiczny i Ochrony Sanitarnej Granic

Rok: **2022**

Miesiąc: **Czerwiec**

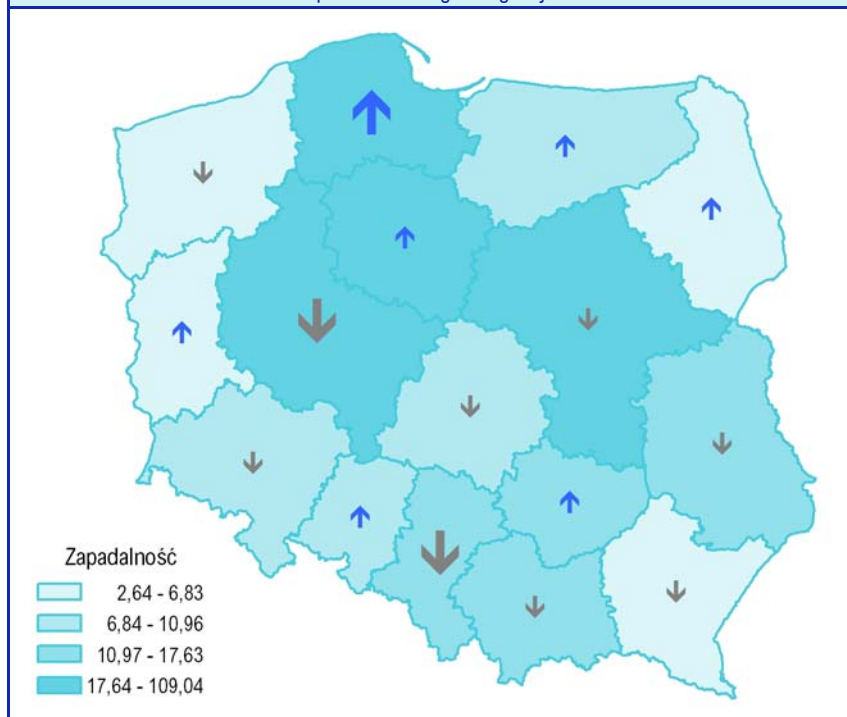
Numer: **6D (24)**

Okres: **23 – 30 czerwiec**

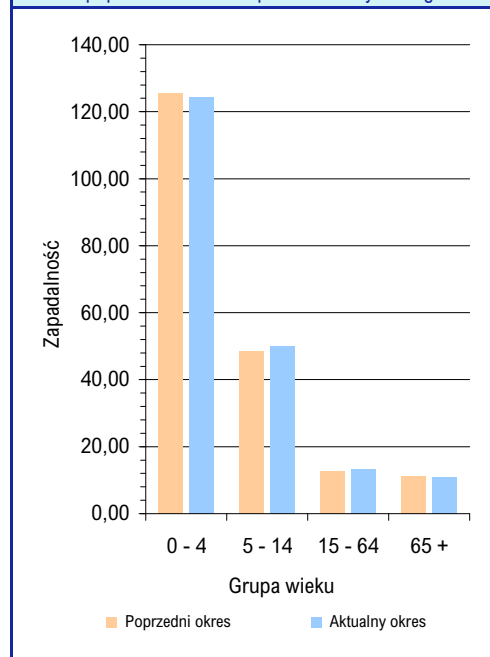
Zachorowania i podejrzenia zachorowań na gripę w okresie od 23 do 30 czerwca 2022 r. wg wieku i województw

Województwo	Ogółem			Wiek (ukończone lata)							
				0 – 4		5 – 14		15 – 64		65+	
	liczba	zapadalność ¹⁾	wzrost/spadek zap. ^{2,3)}	liczba	zapadalność ¹⁾	liczba	zapadalność ¹⁾	liczba	zapadalność ¹⁾	liczba	zapadalność ¹⁾
POLSKA	67266	22,08	0,50	18382	124,32	15930	50,00	26577	13,29	6377	11,00
Dolnośląskie	2526	10,96	-2,25	623	58,15	425	18,46	1091	7,26	387	8,33
Kujawsko-Pomorskie	4365	26,64	2,70	1297	172,46	1154	67,69	1479	13,64	435	14,12
Lubelskie	1876	11,29	-0,90	544	72,82	428	25,59	746	6,81	158	4,88
Lubuskie	532	6,66	2,09	163	45,39	159	18,81	172	3,25	38	2,53
Łódzkie	1851	9,57	-0,23	507	58,82	439	22,95	668	5,35	237	5,80
Małopolskie	4806	17,63	-1,02	1337	91,55	1015	34,32	2059	11,43	395	8,19
Mazowieckie	12976	29,93	-2,44	3370	143,32	2846	59,13	5447	19,44	1313	16,07
Opolskie	629	8,11	1,15	156	47,23	114	15,99	278	5,38	81	5,26
Podkarpackie	446	2,64	-0,90	128	15,76	74	4,27	198	1,75	46	1,54
Podlaskie	521	5,59	0,21	134	30,09	119	12,89	208	3,34	60	3,47
Pomorskie	20474	109,04	39,13	5783	561,62	5415	254,60	7750	63,16	1526	45,56
Śląskie	5142	14,42	-6,71	1329	83,10	1068	29,86	2153	9,26	592	8,21
Świętokrzyskie	1122	11,57	2,93	315	79,44	287	30,96	404	6,35	116	5,76
Warmińsko-Mazurskie	1110	9,87	0,14	309	61,14	263	22,21	400	5,30	138	6,90
Wielkopolskie	7974	28,57	-6,95	2122	142,97	1877	60,06	3202	17,44	773	15,65
Zachodniopomorskie	916	6,83	-2,24	265	45,71	247	18,42	322	3,64	82	3,08

Zapadalność¹⁾ w okresie od 23 do 30 czerwca 2022 r. w stosunku do poprzedniego okresu sprawozdawczego³⁾ wg województw



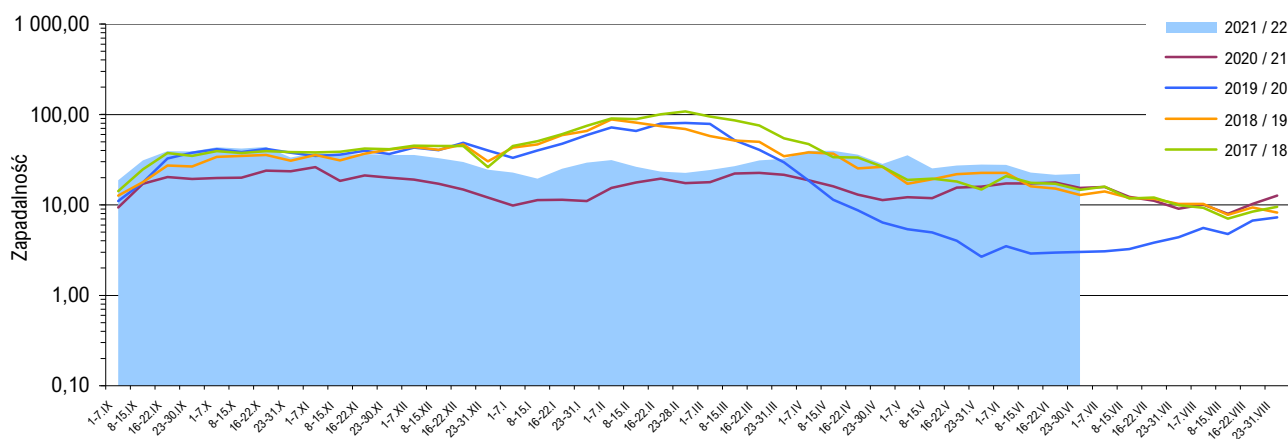
Zapadalność¹⁾ w okresie od 23 do 30 czerwca 2022 r. oraz w poprzednim okresie sprawozdawczym³⁾ wg wieku



Objaśnienia:

- 1) Przeciętna dzienna zapadalność na 100 tys. ludności wg stanu w dniu 31 grudnia 2021 r.
- 2) Różnica w stosunku do poprzedniego okresu sprawozdawczego.
- 3) Okres od 16 do 22 czerwca 2022 r.

Objaśnienia znaków umownych: **Kreska (-)** zjawisko nie wystąpiło ("zero"); **Zero (0,0)** zjawisko istniało, jednakże w ilościach mniejszych od liczb, które mogły być wyrażone uwidocznionymi w tabelcy znakami cyfrowymi; **Kropka (.)** zupełny brak informacji albo brak informacji wiarygodnej; **Iks (x)** wypełnienie pozycji, ze względu na układ tabelcy, jest niemożliwe lub niecelowe ("nie dotyczy").

Zapadalność ¹⁾ na grype i podejrzenia grypy w sezonie epidemicznym 2021/2022 w porównaniu z poprzednimi sezonami wg okresowych meldunków

Szczepienia przeciw grypie

Szczepienia to najbardziej skuteczny sposób zapobiegania infekcjom i powikłaniom powodowanym przez wirusy grypy.

Szczepienia są szczególnie ważne dla osób o wysokim ryzyku wystąpienia poważnych powikłań pogrypowych, a także dla ludzi z otoczenia osób z grupy wysokiego ryzyka oraz ich opiekunów.

WHO zaleca szczepienia przeciwko grypie sezonowej:

- kobietom w ciąży na każdym etapie trwania ciąży
- dzieciom poniżej 5 roku życia
- osobom w wieku powyżej 65 lat
- osobom z przewlekłymi schorzeniami, np. HIV/AIDS, astma, choroby serca i płuc oraz cukrzyca
- osobom o zwiększonym ryzyku narażenia na grype, m.in. pracownikom ochrony zdrowia

Źródło: [https://www.who.int/newsroom/factsheets/detail/infuenza-\(sezonal\)](https://www.who.int/newsroom/factsheets/detail/infuenza-(sezonal))

Skierowani do szpitala z powodu grypy lub podejrzenia grypy w okresie od 23 do 30 czerwca 2022 r. wg przyczyn i województw

Województwo	Ogółem		Przyczyny skierowania do szpitala ²⁾					
			objawy ze strony układu krążenia		objawy ze strony układu oddechowego		inne przyczyny	
	liczba	% ³⁾	liczba	% ⁴⁾	liczba	% ⁴⁾	liczba	% ⁴⁾
POLSKA	173	0,26	3	1,7	162	93,6	8	4,6
Dolnośląskie	9	0,36	-	-	8	88,9	1	11,1
Kujawsko-Pomorskie	18	0,41	-	-	18	100,0	-	-
Lubelskie	-	-	x	x	x	x	x	x
Lubuskie	7	1,32	1	14,3	6	85,7	-	-
Łódzkie	2	0,11	-	-	2	100,0	-	-
Małopolskie	5	0,10	-	-	5	100,0	-	-
Mazowieckie	10	0,08	-	-	10	100,0	-	-
Opolskie	-	-	x	x	x	x	x	x
Podkarpackie	3	0,67	1	33,3	2	66,7	-	-
Podlaskie	1	0,19	-	-	1	100,0	-	-
Pomorskie	48	0,23	1	2,1	41	85,4	6	12,5
Śląskie	20	0,39	-	-	20	100,0	-	-
Świętokrzyskie	-	-	x	x	x	x	x	x
Warmińsko-Mazurskie	8	0,72	-	-	8	100,0	-	-
Wielkopolskie	38	0,48	-	-	37	97,4	1	2,6
Zachodniopomorskie	4	0,44	-	-	4	100,0	-	-

Zgony z powodu grypy w okresie od 23 do 30 czerwca 2022 r. wg wieku i województw

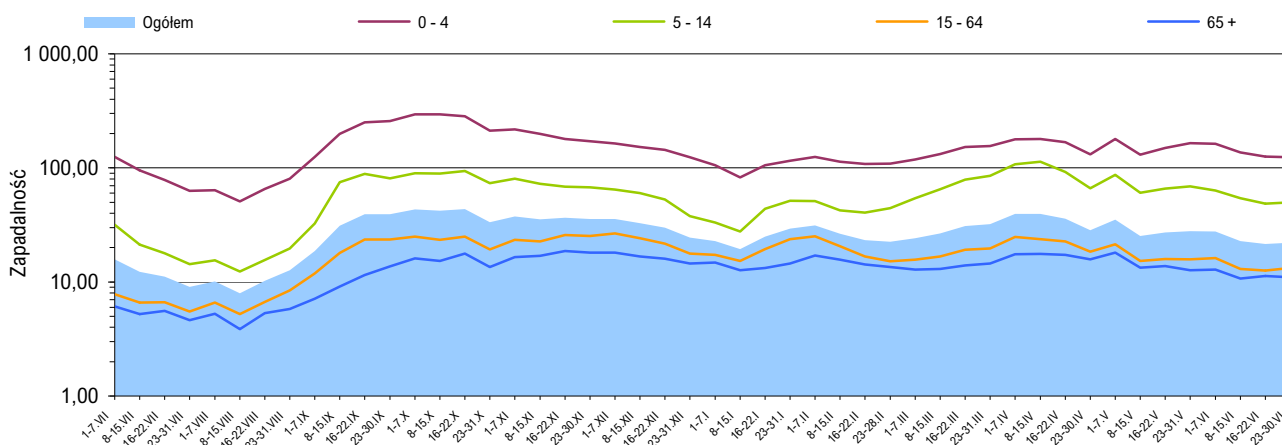
Województwo	Ogółem	Wiek (ukończone lata)			
		0 – 4	5 – 14	15 – 64	65 +
POLSKA	-	-	-	-	-
Dolnośląskie	-	-	-	-	-
Kujawsko-Pomorskie	-	-	-	-	-
Lubelskie	-	-	-	-	-
Lubuskie	-	-	-	-	-
Łódzkie	-	-	-	-	-
Małopolskie	-	-	-	-	-
Mazowieckie	-	-	-	-	-
Opolskie	-	-	-	-	-
Podkarpackie	-	-	-	-	-
Podlaskie	-	-	-	-	-
Pomorskie	-	-	-	-	-
Śląskie	-	-	-	-	-
Świętokrzyskie	-	-	-	-	-
Warmińsko-Mazurskie	-	-	-	-	-
Wielkopolskie	-	-	-	-	-
Zachodniopomorskie	-	-	-	-	-

Objaśnienia:

- 1) Przeciętna dzienna zapadalność na 100 tys. ludności wg stanu w dniu 30 czerwca odpowiednich lat (w 2022 r. na 100 tys. ludności wg stanu w dniu 31 grudnia 2021 r.).
- 2) Jedna osoba może być wykazana w kilku rubrykach.
- 3) W stosunku do ogółu zgłoszonych zachorowań i podejrzeń zachorowań na grype.
- 4) W stosunku do ogółu osób skierowanych do szpitala z powodu grypy lub podejrzenia grypy.

Źródła danych (1)

Liczby zachorowań, podejrzeń zachorowań oraz zgonów: Dane z okresowych, zbiorczych „Meldunków o zachorowaniach i podejrzeniach zachorowań na grype”, nadsyłanych do powiatowych stacji sanitarno-epidemiologicznych przez wszystkie jednostki ochrony zdrowia, do których zgłosili się chorzy, oraz dane ze zgłoszeń zgonów nadsyłanych do powiatowych i/lub wojewódzkich stacji sanitarno-epidemiologicznych przez lekarzy, przesyłane przez wojewódzkie stacje sanitarno-epidemiologiczne w formie zagregowanej do Zakładu Epidemiologii NIZP-PZH. W „Meldunkach” - zgodnie z definicją grypy przyjętą na potrzeby nadzoru nad chorobami zakaźnymi w krajach Unii Europejskiej (Dz.U. L 262 z 27.9.2012) - wykazuje się grype (rozpoznaną klinicznie i/lub laboratoryjnie) oraz wszystkie rozpoznane klinicznie zachorowania grypopodobne i ostre zakażenia dróg oddechowych spełniające kryteria definicji.

Zapadalność¹⁾ na grypę i podejrzenia grypy w okresie od 1 lipca 2021 r. do 30 czerwca 2022 r. wg wieku i okresowych meldunków

Próbki pobrane od pacjentów z objawami grypy lub grypopodobnymi zbadane w sezonie epidemicznym 2021/2022 wg województw

Województwo	Próbki pobrane w okresie od 06.09.2021 r. do 26.06.2022 r. (tygodnie 36/2021 - 25/2022) ²⁾				W tym próbki pobrane w okresie od 20 do 26 czerwca 2022 r. (tydzień 25/2022) ²⁾			
	ogółem		w tym dodatnie ³⁾		ogółem		w tym dodatnie ³⁾	
	liczba	częstość pobrań ⁴⁾	liczba	%	liczba	częstość pobrań ⁴⁾	liczba	%
POLSKA	632	0,2	145	22,9	-	-	x	x
Dolnośląskie	18	0,1	1	5,6	-	-	x	x
Kujawsko-Pomorskie	-	-	x	x	-	-	x	x
Lubelskie	17	0,2	3	17,6	-	-	x	x
Lubuskie	13	0,4	1	7,7	-	-	x	x
Łódzkie	56	0,4	11	19,6	-	-	x	x
Małopolskie	40	0,1	34	85,0	-	-	x	x
Mazowieckie	94	0,1	19	20,2	-	-	x	x
Opolskie	165	3,6	8	4,8	-	-	x	x
Podkarpackie	10	0,2	5	50,0	-	-	x	x
Podlaskie	83	1,6	9	10,8	-	-	x	x
Pomorskie	6	0,0	-	-	-	-	x	x
Śląskie	30	0,1	9	30,0	-	-	x	x
Świętokrzyskie	18	0,2	7	38,9	-	-	x	x
Warmińsko-Mazurskie	11	0,2	6	54,5	-	-	x	x
Wielkopolskie	5	0,0	-	-	-	-	x	x
Zachodniopomorskie	66	1,7	32	48,5	-	-	x	x

Źródła danych (2)

Liczby próbek oraz wyniki badań: Dane z tygodniowych raportów przesyłanych do Krajowego Ośrodka ds. Grypy NIZP-PZH przez wojewódzkie stacje sanitarno-epidemiologiczne, które otrzymały próbki do badań wirusologicznych od lekarzy pierwszego kontaktu, biorących udział w wybiórczym nadzorze nad grypą Sentinel. Próbki pobierane są od niektórych pacjentów podejrzanych o zakażenie wirusem grypy lub innymi wirusami oddechowymi (RSV, parainfluenza, adenowirus).

SENTINEL

Nadzór nad grypą Sentinel jest wybiórczym systemem zintegrowanego nadzoru epidemiologicznego i wirusologicznego nad grypą, który działa w Polsce od sezonu epidemicznego 2004/2005. Uczestniczą w nim wybrani lekarze pierwszego kontaktu, stacje sanitarno-epidemiologiczne oraz Krajowy Ośrodek ds. Grypy NIZP-PZH, pełniący rolę koordynatora.

Objaśnienia:

- 1) Przeciętna dzienna zapadalność na 100 tys. ludności wg stanu w dniu 31 grudnia 2021 r.
- 2) Okresy sprawozdawcze stosowane w systemie nadzoru nad grypą SENTINEL - tygodnie zgodnie z numeracją kalendarzową liczone od poniedziałku do niedzieli.
- 3) Badania w kierunku zakażeń wirusami: grypy typu A, grypy typu B, RSV (*Respiratory Syncytial Virus*), parainfluenzy typu 1, parainfluenzy typu 2, parainfluenzy typu 3 oraz w kierunku adenowirusów; przy czym badania w kierunku zakażeń wirusami oddechowymi innymi niż wirus grypy, nie są wykonywane każdorazowo.
- 4) Liczba pobranych próbek na 1000 zachorowań i podejrzeń zachorowań zgłoszonych w okresie sprawozdawczym.

Próbki pobrane od pacjentów z objawami grypy lub grypopodobnymi zbadane w sezonie epidemicznym 2021/2022 wg wieku

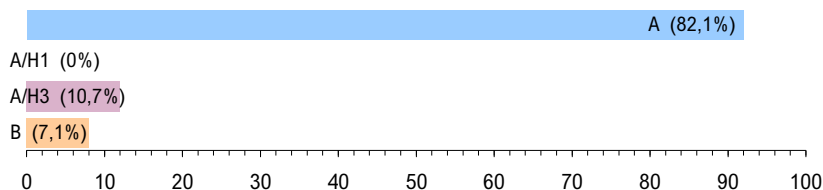
Wiek (w latach)	Próbki pobrane w okresie od 06.09.2021 r. do 26.06.2022 r. (tygodnie 36/2021 - 25/2022) ²⁾				W tym próbki pobrane w okresie od 20 do 26 czerwca 2022 r. (tydzień 25/2022) ²⁾			
	ogółem		w tym dodatnie ³⁾		ogółem		w tym dodatnie ³⁾	
	liczba	częstość pobrań ⁴⁾	liczba	%	liczba	częstość pobrań ⁴⁾	liczba	%
0-4	110	0,1	46	41,8	-	-	x	x
5-14	144	0,2	59	41,0	-	-	x	x
15-64	265	0,2	33	12,5	-	-	x	x
65+	110	0,4	6	5,5	-	-	x	x
Brak danych	3	x	1	33,3	-	-	x	x
RAZEM	632	0,2	145	22,9	-	-	x	x

Liczba laboratoryjnie potwierdzonych ¹⁾ przypadków zakażeń wirusami grypy lub innymi wirusami oddechowymi ²⁾ w sezonie epidemicznym 2021/2022 wg wybranych patogenów i województw

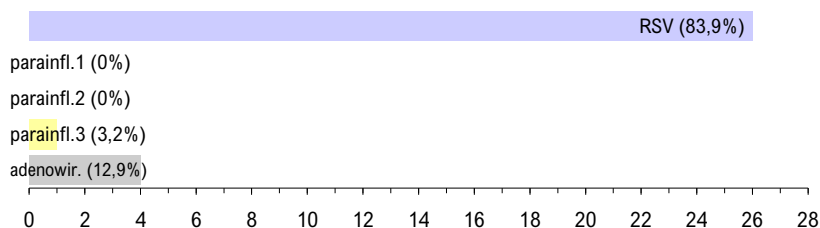
Województwo	Próbki pobrane w okresie od 06.09.2021 r. do 26.06.2022 r. (tygodnie 36/2021 - 25/2022) ³⁾								
	grypa				RSV	parainfluenza			adeno-wirusy
	A	A/H1	A/H3	B		typ 1	typ 2	typ 3	
POLSKA	92	-	12	8	26	-	-	1	4
Dolnośląskie	-	-	1	-	-	-	-	-	-
Kujawsko-Pomorskie	-	-	-	-	-	-	-	-	-
Lubelskie	2	-	-	-	1	-	-	-	-
Lubuskie	1	-	-	-	-	-	-	-	-
Łódzkie	-	-	3	-	3	-	-	1	2
Małopolskie	34	-	-	-	-	-	-	-	-
Mazowieckie	9	-	-	1	9	-	-	-	-
Opolskie	2	-	1	-	5	-	-	-	-
Podkarpackie	2	-	-	-	1	-	-	-	2
Podlaskie	8	-	-	-	1	-	-	-	-
Pomorskie	-	-	-	-	-	-	-	-	-
Śląskie	8	-	-	1	-	-	-	-	-
Świętokrzyskie	-	-	7	-	-	-	-	-	-
Warmińsko-Mazurskie	-	-	-	-	6	-	-	-	-
Wielkopolskie	-	-	-	-	-	-	-	-	-
Zachodniopomorskie	26	-	-	6	-	-	-	-	-

Laboratoryjnie potwierdzone ¹⁾ przypadki zakażeń wirusami grypy lub innymi wirusami oddechowymi ²⁾ oraz szczepy wirusa grypy izolowane ⁴⁾ w sezonie epidemicznym 2021/2022 wg wybranych patogenów

Grypa: liczba i procentowy udział potwierdzeń laboratoryjnych wg typu wirusa



Inne wirusy oddechowe: liczba i procentowy udział potwierdzeń laboratoryjnych wg patogenu



Grypa: liczba i procentowy udział izolowanych szczepów wirusa wg typu



Zapobieganie grypie

- Coroczne szczepienia przeciw grypie.
- Przestrzeganie higieny mycia i dezynfekcji rąk.
- Zakrywanie ust i nosa w czasie kaszlu i kichania.
- W okresie sezonu grypowego unikanie przebywania w pomieszczeniach o dużym zagęszczeniu ludzi.
- Unikanie przez osoby z objawami zakażenia górnych dróg oddechowych bezpośrednich kontaktów z innymi ludźmi.
- W zakładach medycznych wprowadzenie odpowiednich dla danej jednostki zarządzeń prewencyjnych i stworzenie technicznych warunków do ich respektowania.
- W innych zakładach pracy wprowadzenie rozwiązań technicznych i zarządzeń administracyjnych zapobiegających szerzeniu się zakażeń.

Objaśnienia:

1) Izolacja wirusa, wykrycie antygenów wirusa metodą immunofluorescencji (IF), wykrycie materiału genetycznego wirusa metodami biologii molekularnej (PCR, real-time PCR).

2) Badania w kierunku zakażeń wirusami oddechowymi innymi niż wirus grypy, nie są wykonywane każdorazowo.

3) Okresy sprawozdawcze stosowane w systemie nadzoru nad grypą Sentinel - tygodnie zgodnie z numeracją kalendarzową liczone od poniedziałku do niedzieli.

4) Identyfikacja izolowanych szczepów wykonywana jest w Krajowym Ośrodku ds. Grypy NIZP-PZH.

Liczba szczepów grypy izolowanych w sezonie epidemicznym 2021/2022 wg typu i województw

Województwo	Próbki pobrane w okresie od 06.09.2021 r. do 26.06.2022 r.		
	A/H1	A/H3	B
POLSKA	-	-	-
Dolnośląskie	-	-	-
Kujawsko-Pomorskie	-	-	-
Lubelskie	-	-	-
Lubuskie	-	-	-
Łódzkie	-	-	-
Małopolskie	-	-	-
Mazowieckie	-	-	-
Opolskie	-	-	-
Podkarpackie	-	-	-
Podlaskie	-	-	-
Pomorskie	-	-	-
Śląskie	-	-	-
Świętokrzyskie	-	-	-
Warmińsko-Mazurskie	-	-	-
Wielkopolskie	-	-	-
Zachodniopomorskie	-	-	-

Opracowuje zespół: Mirosław P. Czarkowski (kier. zesp. / red.), Ewelina Hallmann-Szelińska, Katarzyna Łuniewska, Katarzyna Kondratiuk, Urszula Wielgosz, Ewa Staszewska-Jakubik, Karol Szymański • **Kierownictwo naukowe:** prof. dr hab. Andrzej Zieliński • **Konsultacja naukowa:** prof. dr hab. Lidia B. Brydak

- Narodowy Instytut Zdrowia Publicznego - PZH, Zakład Epidemiologii Chorób Zakaźnych i Nadzoru, 00-791 Warszawa, ul. Chocimska 24 • epimeld@pzh.gov.pl
- Narodowy Instytut Zdrowia Publicznego - PZH, Zakład Badania Wirusów Grypy, Krajowy Ośrodek ds. Grypy, 00-791 Warszawa, ul. Chocimska 24 • nic@pzh.gov.pl
- Główny Inspektorat Sanitarny, Departament Przeciwepidemiczny i Ochrony Sanitarnej Granic, 03-729 Warszawa, ul. Targowa 65 • epidemiologia@gis.gov.pl