

Meldunki Epidemiologiczne

Zachorowania i podejrzenia zachorowań na gripę w Polsce

Narodowy Instytut Zdrowia Publicznego PZH - PIB • Zakład Epidemiologii Chorób Zakaźnych i Nadzoru oraz Zakład Badania Wirusów Grypy. Krajowy Ośrodek ds. Grypy
Główny Inspektorat Sanitarny • Departament Przeciwpidemiczny i Ochrony Sanitarnej Granic

Rok: **2022**

Miesiąc: **Marzec**

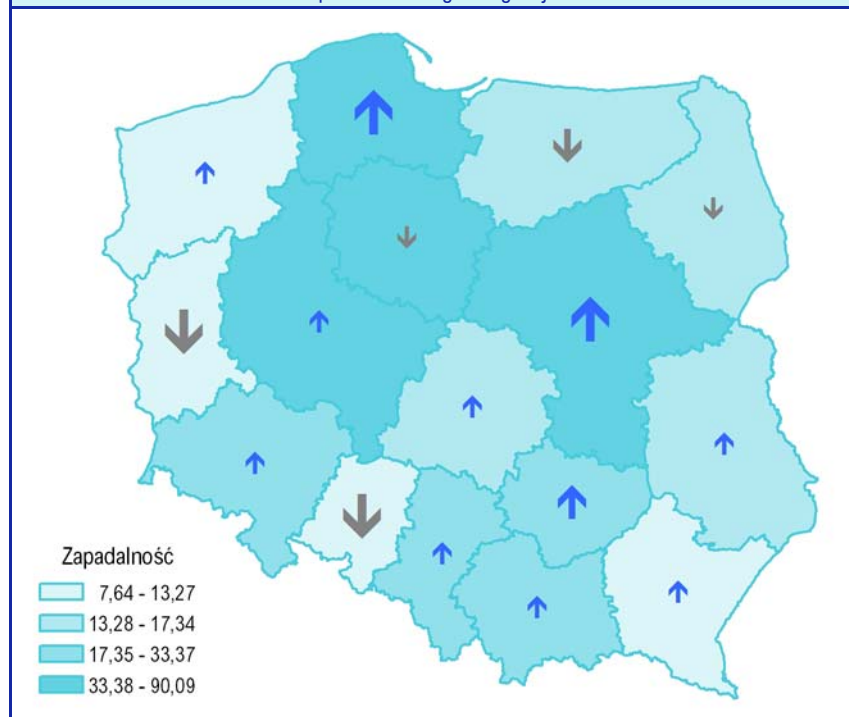
Numer: **3C (11)**

Okres: **16 – 22 marzec**

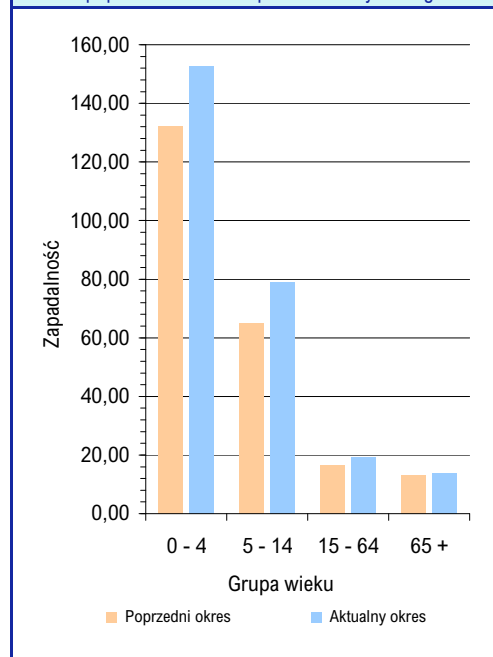
Zachorowania i podejrzenia zachorowań na gripę w okresie od 16 do 22 marca 2022 r. wg wieku i województw

Województwo	Ogółem			Wiek (ukończone lata)							
				0 – 4		5 – 14		15 – 64		65+	
	liczba	zapadalność ¹⁾	wzrost/spadek zap. ^{2,3)}	liczba	zapadalność ¹⁾	liczba	zapadalność ¹⁾	liczba	zapadalność ¹⁾	liczba	zapadalność ¹⁾
POLSKA	82771	30,98	4,26	20065	152,73	22030	79,10	33672	19,14	7004	13,94
Dolnośląskie	3997	19,80	2,80	818	86,35	927	46,14	1758	13,30	494	12,30
Kujawsko-Pomorskie	4907	34,13	-0,35	1191	177,54	1291	86,32	1982	20,75	443	16,64
Lubelskie	2532	17,34	2,19	617	92,66	615	41,86	1087	11,26	213	7,56
Lubuskie	913	13,00	-1,78	259	80,07	265	35,68	338	7,26	51	3,93
Łódzkie	2730	16,07	1,18	642	83,81	659	39,31	1178	10,71	251	7,08
Małopolskie	7963	33,37	4,63	2105	163,09	2254	87,49	3063	19,37	541	12,93
Mazowieckie	16854	44,42	16,07	3629	174,50	4891	116,66	6876	27,98	1458	20,57
Opolskie	904	13,27	-2,21	258	87,67	223	35,78	360	7,89	63	4,72
Podkarpackie	1273	8,60	1,61	351	48,73	350	23,05	474	4,75	98	3,78
Podlaskie	1282	15,66	-0,17	251	63,63	349	43,23	548	10,00	134	8,89
Pomorskie	14795	90,09	10,88	4021	440,96	3904	210,53	5711	53,06	1159	40,08
Śląskie	7440	23,76	0,34	1907	133,34	1928	61,63	2901	14,15	704	11,26
Świętokrzyskie	1701	19,95	8,56	422	119,35	417	51,29	720	12,83	142	8,13
Warmińsko-Mazurskie	1584	16,04	-1,44	293	64,62	395	37,92	715	10,75	181	10,48
Wielkopolskie	12996	53,18	2,77	3156	239,69	3359	123,10	5496	34,08	985	23,08
Zachodniopomorskie	900	7,64	0,35	145	27,94	203	17,26	465	5,97	87	3,79

Zapadalność¹⁾ w okresie od 16 do 22 marca 2022 r. w stosunku do poprzedniego okresu sprawozdawczego³⁾ wg województw



Zapadalność¹⁾ w okresie od 16 do 22 marca 2022 r. oraz w poprzednim okresie sprawozdawczym³⁾ wg wieku



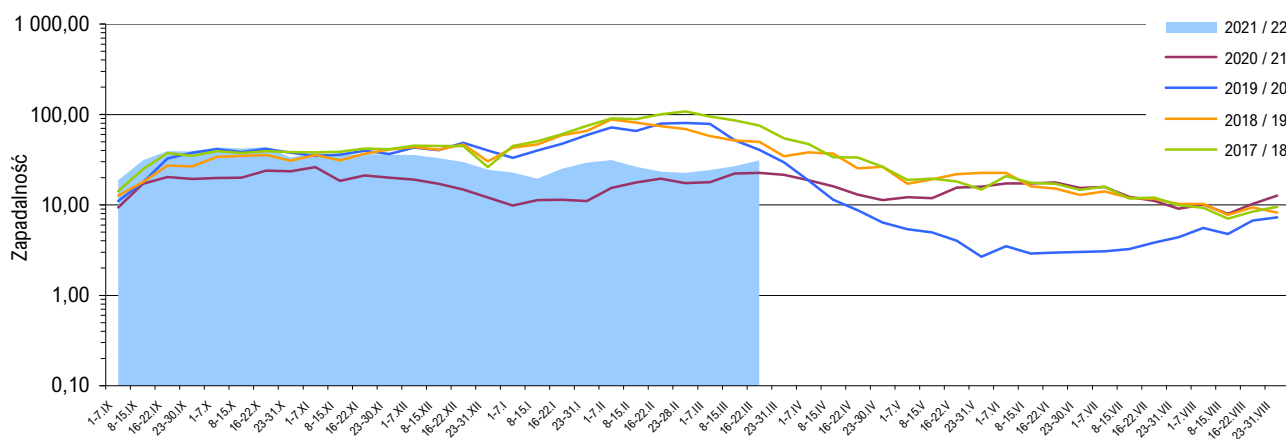
Objaśnienia:

Objaśnienia znaków umownych: **Kreska (-)** zjawisko nie wystąpiło ("zero"); **Zero (0,0)** zjawisko istniało, jednakże w ilościach mniejszych od liczb, które mogły być wyrażone uwidocznionymi w tabelcy znakami cyfrowymi; **Kropka (.)** zupełny brak informacji albo brak informacji wiarygodnej; **Iks (x)** wypełnienie pozycji, ze względu na układ tabelcy, jest niemożliwe lub niecelowe ("nie dotyczy").

1) Przeciętna dzienna zapadalność na 100 tys. ludności wg stanu w dniu 30 czerwca 2021 r.

2) Różnica w stosunku do poprzedniego okresu sprawozdawczego.

3) Okres od 8 do 15 marca 2022 r.

Zapadalność ¹⁾ na grype i podejrzenia grypy w sezonie epidemicznym 2021/2022 w porównaniu z poprzednimi sezonami wg okresowych meldunków

Szczepienia przeciw grypie

Szczepienia to najbardziej skuteczny sposób zapobiegania infekcjom i powikłaniom powodowanym przez wirusy grypy.

Szczepienia są szczególnie ważne dla osób o wysokim ryzyku wystąpienia poważnych powikłań pogrypowych, a także dla ludzi z otoczenia osób z grupy wysokiego ryzyka oraz ich opiekunów.

WHO zaleca szczepienia przeciwko grypie sezonowej:

- kobietom w ciąży na każdym etapie trwania ciąży
- dzieciom poniżej 5 roku życia
- osobom w wieku powyżej 65 lat
- osobom z przewlekłymi schorzeniami, np. HIV/AIDS, astma, choroby serca i płuc oraz cukrzyca
- osobom o zwiększonym ryzyku narażenia na grype, m.in. pracownikom ochrony zdrowia

Źródło: [https://www.who.int/newsroom/factsheets/detail/infuenza-\(sezonal\)](https://www.who.int/newsroom/factsheets/detail/infuenza-(sezonal))

Skierowani do szpitala z powodu grypy lub podejrzenia grypy w okresie od 16 do 22 marca 2022 r. wg przyczyn i województw

Województwo	Ogółem		Przyczyny skierowania do szpitala ²⁾					
			objawy ze strony układu krążenia		objawy ze strony układu oddechowego		inne przyczyny	
	liczba	% ³⁾	liczba	% ⁴⁾	liczba	% ⁴⁾	liczba	% ⁴⁾
POLSKA	173	0,21	27	15,6	153	88,4	19	11,0
Dolnośląskie	6	0,15	-	-	6	100,0	-	-
Kujawsko-Pomorskie	8	0,16	-	-	8	100,0	-	-
Lubelskie	1	0,04	-	-	1	100,0	-	-
Lubuskie	3	0,33	-	-	3	100,0	-	-
Łódzkie	4	0,15	-	-	4	100,0	-	-
Małopolskie	18	0,23	-	-	17	94,4	1	5,6
Mazowieckie	17	0,10	1	5,9	15	88,2	1	5,9
Opolskie	-	-	x	x	x	x	x	x
Podkarpackie	-	-	x	x	x	x	x	x
Podlaskie	1	0,08	-	-	1	100,0	-	-
Pomorskie	48	0,32	26	54,2	34	70,8	14	29,2
Śląskie	13	0,17	-	-	13	100,0	-	-
Świętokrzyskie	2	0,12	-	-	2	100,0	-	-
Warmińsko-Mazurskie	25	1,58	-	-	25	100,0	-	-
Wielkopolskie	22	0,17	-	-	21	95,5	1	4,5
Zachodniopomorskie	5	0,56	-	-	3	60,0	2	40,0

Zgony z powodu grypy w okresie od 16 do 22 marca 2022 r. wg wieku i województw

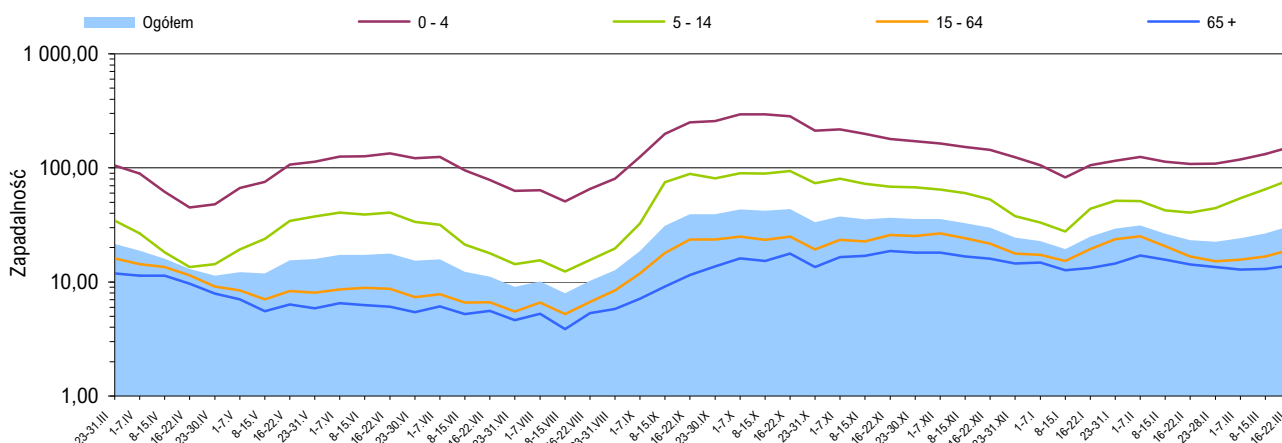
Województwo	Ogółem	Wiek (ukończone lata)			
		0 – 4	5 – 14	15 – 64	65 +
POLSKA	-	-	-	-	-
Dolnośląskie	-	-	-	-	-
Kujawsko-Pomorskie	-	-	-	-	-
Lubelskie	-	-	-	-	-
Lubuskie	-	-	-	-	-
Łódzkie	-	-	-	-	-
Małopolskie	-	-	-	-	-
Mazowieckie	-	-	-	-	-
Opolskie	-	-	-	-	-
Podkarpackie	-	-	-	-	-
Podlaskie	-	-	-	-	-
Pomorskie	-	-	-	-	-
Śląskie	-	-	-	-	-
Świętokrzyskie	-	-	-	-	-
Warmińsko-Mazurskie	-	-	-	-	-
Wielkopolskie	-	-	-	-	-
Zachodniopomorskie	-	-	-	-	-

Objaśnienia:

- 1) Przeciętna dzienna zapadalność na 100 tys. ludności wg stanu w dniu 30 czerwca odpowiednich lat (w 2022 r. na 100 tys. ludności wg stanu w dniu 30 czerwca 2021 r.).
- 2) Jedna osoba może być wykazana w kilku rubrykach.
- 3) W stosunku do ogółu zgłoszonych zachorowań i podejrzeń zachorowań na grype.
- 4) W stosunku do ogółu osób skierowanych do szpitala z powodu grypy lub podejrzenia grypy.

Źródła danych (1)

Liczby zachorowań, podejrzeń zachorowań oraz zgonów: Dane z okresowych, zbiorczych „Meldunków o zachorowaniach i podejrzeniach zachorowań na grype”, nadsyłanych do powiatowych stacji sanitarno-epidemiologicznych przez wszystkie jednostki ochrony zdrowia, do których zgłosili się chorzy, oraz dane ze zgłoszeń zgonów nadsyłanych do powiatowych i/lub wojewódzkich stacji sanitarno-epidemiologicznych przez lekarzy, przesyłane przez wojewódzkie stacje sanitarno-epidemiologiczne w formie zagregowanej do Zakładu Epidemiologii NIZP-PZH. W „Meldunkach” - zgodnie z definicją grypy przyjętą na potrzeby nadzoru nad chorobami zakaźnymi w krajach Unii Europejskiej (Dz.U. L 262 z 27.9.2012) - wykazuje się grype (rozpoznaną klinicznie i/lub laboratoryjnie) oraz wszystkie rozpoznane klinicznie zachorowania grypopodobne i ostre zakażenia dróg oddechowych spełniające kryteria definicji.

Zapadalność¹⁾ na grypę i podejrzenia grypy w okresie od 23 marca 2021 r. do 22 marca 2022 r. wg wieku i okresowych meldunków

Próbki pobrane od pacjentów z objawami grypy lub grypopodobnymi zbadane w sezonie epidemicznym 2021/2022 wg województw

Województwo	Próbki pobrane w okresie od 06.09.2021 r. do 20.03.2022 r. (tygodnie 36/2021 - 11/2022) ²⁾				W tym próbki pobrane w okresie od 14 do 20 marca 2022 r. (tydzień 11/2022) ²⁾			
	ogółem		w tym dodatnie ³⁾		ogółem		w tym dodatnie ³⁾	
	liczba	częstość pobrań ⁴⁾	liczba	%	liczba	częstość pobrań ⁴⁾	liczba	%
POLSKA	404	0,2	40	9,9	27	0,3	3	11,1
Dolnośląskie	18	0,1	1	5,6	-	-	x	x
Kujawsko-Pomorskie	-	-	x	x	-	-	x	x
Lubelskie	10	0,1	1	10,0	-	-	x	x
Lubuskie	10	0,4	-	-	-	-	x	x
Łódzkie	43	0,4	9	20,9	-	-	x	x
Małopolskie	-	-	x	x	-	-	x	x
Mazowieckie	66	0,2	10	15,2	5	0,3	1	20,0
Opolskie	139	4,5	6	4,3	14	14,8	-	-
Podkarpackie	8	0,2	3	37,5	-	-	x	x
Podlaskie	61	1,6	2	3,3	3	2,3	1	33,3
Pomorskie	5	0,0	-	-	-	-	x	x
Śląskie	5	0,0	-	-	-	-	x	x
Świętokrzyskie	11	0,2	2	18,2	5	3,3	1	20,0
Warmińsko-Mazurskie	11	0,2	6	54,5	-	-	x	x
Wielkopolskie	5	0,0	-	-	-	-	x	x
Zachodniopomorskie	12	0,5	-	-	-	-	x	x

Źródła danych (2)

Liczby próbek oraz wyniki badań: Dane z tygodniowych raportów przesyłanych do Krajowego Ośrodka ds. Grypy NIZP-PZH przez wojewódzkie stacje sanitarno-epidemiologiczne, które otrzymały próbki do badań wirusologicznych od lekarzy pierwszego kontaktu, biorących udział w wybiórczym nadzorze nad grypą Sentinel. Próbkę pobierane są od niektórych pacjentów podejrzanych o zakażenie wirusem grypy lub innymi wirusami oddechowymi (RSV, parainfluenza, adenowirus).

SENTINEL

Nadzór nad grypą Sentinel jest wybiórczym systemem zintegrowanego nadzoru epidemiologicznego i wirusologicznego nad grypą, który działa w Polsce od sezonu epidemicznego 2004/2005. Uczestniczą w nim wybrani lekarze pierwszego kontaktu, stacje sanitarno-epidemiologiczne oraz Krajowy Ośrodek ds. Grypy NIZP-PZH, pełniący rolę koordynatora.

Objaśnienia:

- 1) Przeciętna dzienna zapadalność na 100 tys. ludności wg stanu w dniu 30 czerwca 2021 r.
- 2) Okresy sprawozdawcze stosowane w systemie nadzoru nad grypą SENTINEL - tygodnie zgodnie z numeracją kalendarzową liczone od poniedziałku do niedzieli.
- 3) Badania w kierunku zakażeń wirusami: grypy typu A, grypy typu B, RSV (*Respiratory Syncytial Virus*), parainfluenzy typu 1, parainfluenzy typu 2, parainfluenzy typu 3 oraz w kierunku adenowirusów; przy czym badania w kierunku zakażeń wirusami oddechowymi innymi niż wirus grypy, nie są wykonywane każdorazowo.
- 4) Liczba pobranych próbek na 1000 zachorowań i podejrzeń zachorowań zgłoszonych w okresie sprawozdawczym.

Próbki pobrane od pacjentów z objawami grypy lub grypopodobnymi zbadane w sezonie epidemicznym 2021/2022 wg wieku

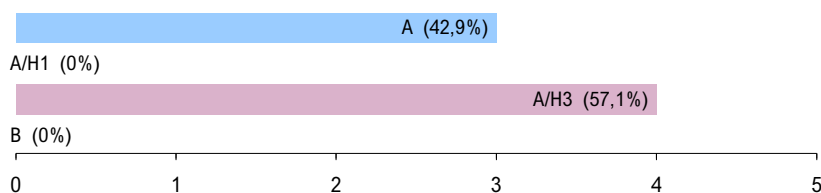
Wiek (w latach)	Próbki pobrane w okresie od 06.09.2021 r. do 20.03.2022 r. (tygodnie 36/2021 - 11/2022) ²⁾				W tym próbki pobrane w okresie od 14 do 20 marca 2022 r. (tydzień 11/2022) ²⁾			
	ogółem		w tym dodatnie ³⁾		ogółem		w tym dodatnie ³⁾	
	liczba	częstość pobrań ⁴⁾	liczba	%	liczba	częstość pobrań ⁴⁾	liczba	%
0-4	46	0,1	10	21,7	-	-	x	x
5-14	65	0,1	10	15,4	6	0,3	1	16,7
15-64	206	0,2	18	8,7	12	0,4	2	16,7
65+	85	0,4	2	2,4	9	1,3	-	-
Brak danych	2	x	-	-	-	-	x	x
RAZEM	404	0,2	40	9,9	27	0,3	3	11,1

Liczba laboratoryjnie potwierdzonych ¹⁾ przypadków zakażeń wirusami grypy lub innymi wirusami oddechowymi ²⁾ w sezonie epidemicznym 2021/2022 wg wybranych patogenów i województw

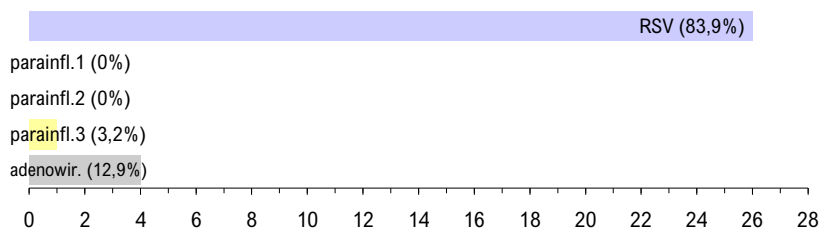
Województwo	Próbki pobrane w okresie od 06.09.2021 r. do 20.03.2022 r. (tygodnie 36/2021 - 11/2022) ³⁾								
	grypa				RSV	parainfluenza			adeno-wirusy
	A	A/H1	A/H3	B		typ 1	typ 2	typ 3	
POLSKA	3	-	4	-	26	-	-	1	4
Dolnośląskie	-	-	1	-	-	-	-	-	-
Kujawsko-Pomorskie	-	-	-	-	-	-	-	-	-
Lubelskie	-	-	-	-	1	-	-	-	-
Lubuskie	-	-	-	-	-	-	-	-	-
Łódzkie	-	-	1	-	3	-	-	1	2
Małopolskie	-	-	-	-	-	-	-	-	-
Mazowieckie	1	-	-	-	9	-	-	-	-
Opolskie	1	-	-	-	5	-	-	-	-
Podkarpackie	-	-	-	-	1	-	-	-	2
Podlaskie	1	-	-	-	1	-	-	-	-
Pomorskie	-	-	-	-	-	-	-	-	-
Śląskie	-	-	-	-	-	-	-	-	-
Świętokrzyskie	-	-	2	-	-	-	-	-	-
Warmińsko-Mazurskie	-	-	-	-	6	-	-	-	-
Wielkopolskie	-	-	-	-	-	-	-	-	-
Zachodniopomorskie	-	-	-	-	-	-	-	-	-

Laboratoryjnie potwierdzone ¹⁾ przypadki zakażeń wirusami grypy lub innymi wirusami oddechowymi ²⁾ oraz szczepy wirusa grypy izolowane ⁴⁾ w sezonie epidemicznym 2021/2022 wg wybranych patogenów

Grypa: liczba i procentowy udział potwierdzeń laboratoryjnych wg typu wirusa



Inne wirusy oddechowe: liczba i procentowy udział potwierdzeń laboratoryjnych wg patogenu



Grypa: liczba i procentowy udział izolowanych szczepów wirusa wg typu



Zapobieganie grypie

- Coroczne szczepienia przeciw grypie.
- Przestrzeganie higieny mycia i dezynfekcji rąk.
- Zakrywanie ust i nosa w czasie kaszlu i kichania.
- W okresie sezonu grypowego unikanie przebywania w pomieszczeniach o dużym zagęszczeniu ludzi.
- Unikanie przez osoby z objawami zakażenia górnych dróg oddechowych bezpośrednich kontaktów z innymi ludźmi.
- W zakładach medycznych wprowadzenie odpowiednich dla danej jednostki zarządzeń prewencyjnych i stworzenie technicznych warunków do ich respektowania.
- W innych zakładach pracy wprowadzenie rozwiązań technicznych i zarządzeń administracyjnych zapobiegających szerzeniu się zakażeń.

Objaśnienia:

1) Izolacja wirusa, wykrycie antygenów wirusa metodą immunofluorescencji (IF), wykrycie materiału genetycznego wirusa metodami biologii molekularnej (PCR, real-time PCR).

2) Badania w kierunku zakażeń wirusami oddechowymi innymi niż wirus grypy, nie są wykonywane każdorazowo.

3) Okresy sprawozdawcze stosowane w systemie nadzoru nad gripą Sentinel - tygodnie zgodnie z numeracją kalendarzową liczone od poniedziałku do niedzieli.

4) Identyfikacja izolowanych szczepów wykonywana jest w Krajowym Ośrodku ds. Grypy NIZP-PZH.

Liczba szczepów grypy izolowanych w sezonie epidemicznym 2021/2022 wg typu i województw

Województwo	Próbki pobrane w okresie od 06.09.2021 r. do 20.03.2022 r.		
	A/H1	A/H3	B
POLSKA	-	-	-
Dolnośląskie	-	-	-
Kujawsko-Pomorskie	-	-	-
Lubelskie	-	-	-
Lubuskie	-	-	-
Łódzkie	-	-	-
Małopolskie	-	-	-
Mazowieckie	-	-	-
Opolskie	-	-	-
Podkarpackie	-	-	-
Podlaskie	-	-	-
Pomorskie	-	-	-
Śląskie	-	-	-
Świętokrzyskie	-	-	-
Warmińsko-Mazurskie	-	-	-
Wielkopolskie	-	-	-
Zachodniopomorskie	-	-	-

Opracowuje zespół: Mirosław P. Czarkowski (kier. zesp. / red.), Ewelina Hallmann-Szelińska, Katarzyna Łuniewska, Katarzyna Kondratiuk, Urszula Wielgosz, Ewa Staszewska-Jakubik, Karol Szymański • **Kierownictwo naukowe:** prof. dr hab. Andrzej Zieliński • **Konsultacja naukowa:** prof. dr hab. Lidia B. Brydak

- Narodowy Instytut Zdrowia Publicznego - PZH, Zakład Epidemiologii Chorób Zakaźnych i Nadzoru, 00-791 Warszawa, ul. Chocimska 24 • epimeld@pzh.gov.pl
- Narodowy Instytut Zdrowia Publicznego - PZH, Zakład Badania Wirusów Grypy, Krajowy Ośrodek ds. Grypy, 00-791 Warszawa, ul. Chocimska 24 • nic@pzh.gov.pl
- Główny Inspektorat Sanitarny, Departament Przeciwepidemiczny i Ochrony Sanitarnej Granic, 03-729 Warszawa, ul. Targowa 65 • epidemiologia@gis.gov.pl