

Meldunki Epidemiologiczne

Zachorowania i podejrzenia zachorowań na gripę w Polsce

Narodowy Instytut Zdrowia Publicznego PZH - PIB • Zakład Epidemiologii Chorób Zakaźnych i Nadzoru oraz Zakład Badania Wirusów Grypy. Krajowy Ośrodek ds. Grypy
Główny Inspektorat Sanitarny • Departament Przeciwepidemiczny i Ochrony Sanitarnej Granic

Rok: **2022**

Miesiąc: **Marzec**

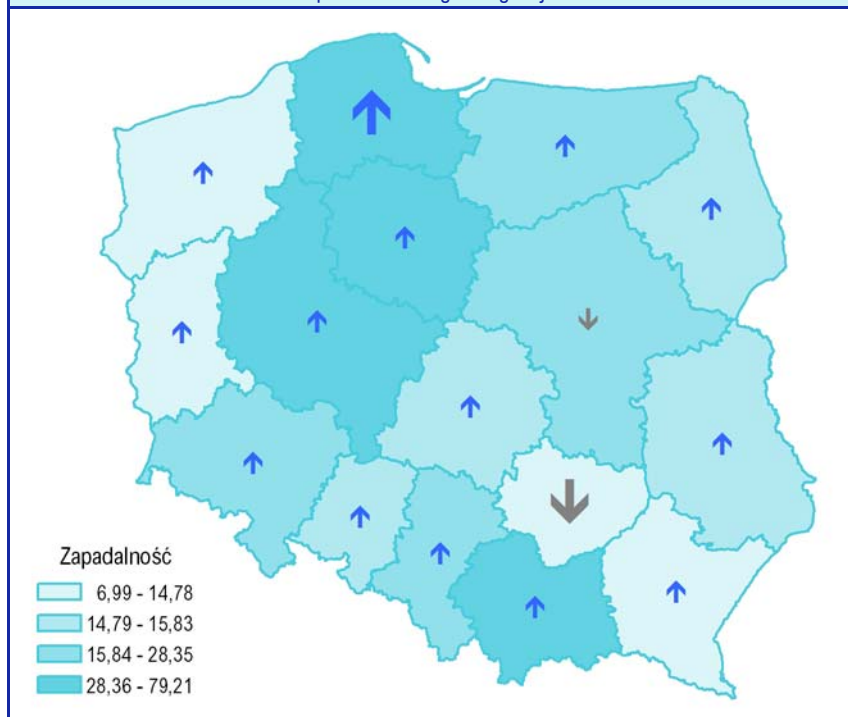
Numer: **3B (10)**

Okres: **8 – 15 marzec**

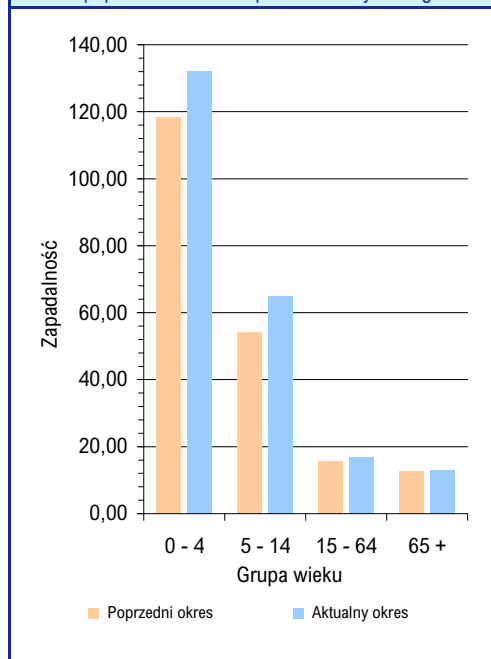
Zachorowania i podejrzenia zachorowań na gripę w okresie od 8 do 15 marca 2022 r. wg wieku i województw

Województwo	Ogółem			Wiek (ukończone lata)							
				0 – 4		5 – 14		15 – 64		65+	
	liczba	zapadalność ¹⁾	wzrost/spadek zap. ^{2,3)}	liczba	zapadalność ¹⁾	liczba	zapadalność ¹⁾	liczba	zapadalność ¹⁾	liczba	zapadalność ¹⁾
POLSKA	81582	26,72	2,48	19837	132,12	20647	64,86	33648	16,74	7450	12,98
Dolnośląskie	3921	16,99	0,29	766	70,75	922	40,16	1762	11,67	471	10,26
Kujawsko-Pomorskie	5666	34,48	6,42	1345	175,44	1419	83,02	2319	21,25	583	19,16
Lubelskie	2528	15,15	0,88	582	76,48	575	34,25	1124	10,19	247	7,67
Lubuskie	1186	14,78	3,60	333	90,08	302	35,58	480	9,02	71	4,79
Łódzkie	2890	14,89	4,14	734	83,84	649	33,88	1188	9,45	319	7,87
Małopolskie	7838	28,74	4,72	2054	139,25	2205	74,89	2991	16,55	588	12,30
Mazowieckie	12293	28,35	-4,05	2787	117,26	3102	64,74	5246	18,68	1158	14,29
Opolskie	1205	15,48	4,25	325	96,63	291	40,86	491	9,42	98	6,42
Podkarpackie	1183	6,99	2,80	281	34,14	301	17,34	470	4,12	131	4,42
Podlaskie	1481	15,83	3,24	286	63,43	415	44,98	644	10,29	136	7,90
Pomorskie	14866	79,21	19,24	4160	399,17	3806	179,59	5823	47,33	1077	32,59
Śląskie	8381	23,42	5,34	2122	129,83	1975	55,24	3460	14,77	824	11,53
Świętokrzyskie	1110	11,39	-17,05	247	61,12	255	27,44	487	7,59	121	6,06
Warmińsko-Mazurskie	1973	17,48	3,13	406	78,35	530	44,53	862	11,34	175	8,87
Wielkopolskie	14080	50,41	0,62	3233	214,85	3654	117,17	5837	31,67	1356	27,80
Zachodniopomorskie	981	7,29	1,30	176	29,67	246	18,30	464	5,22	95	3,62

Zapadalność¹⁾ w okresie od 8 do 15 marca 2022 r. w stosunku do poprzedniego okresu sprawozdawczego³⁾ wg województw



Zapadalność¹⁾ w okresie od 8 do 15 marca 2022 r. oraz w poprzednim okresie sprawozdawczym³⁾ wg wieku



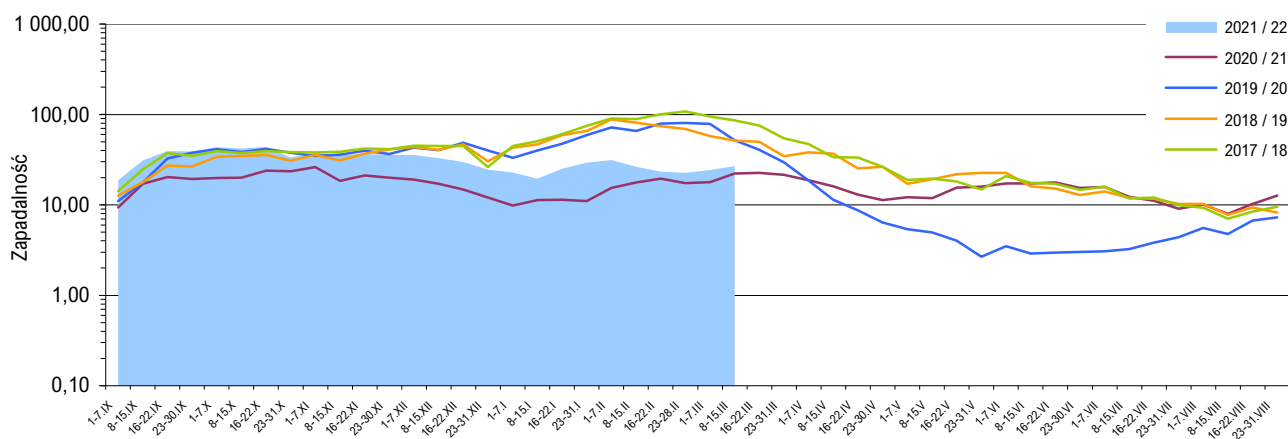
Objaśnienia:

Objaśnienia znaków umownych: **Kreska (-)** zjawisko nie wystąpiło ("zero"); **Zero (0,0)** zjawisko istniało, jednakże w ilościach mniejszych od liczb, które mogły być wyrażone uwidocznionymi w tabelcy znakami cyfrowymi; **Kropka (.)** zupełny brak informacji albo brak informacji wiarygodnej; **Iks (x)** wypełnienie pozycji, ze względu na układ tabelcy, jest niemożliwe lub niecelowe ("nie dotyczy").

1) Przeciętna dzienna zapadalność na 100 tys. ludności wg stanu w dniu 30 czerwca 2021 r.

2) Różnica w stosunku do poprzedniego okresu sprawozdawczego.

3) Okres od 1 do 7 marca 2022 r.

Zapadalność ¹⁾ na grype i podejrzenia grypy w sezonie epidemicznym 2021/2022 w porównaniu z poprzednimi sezonami wg okresowych meldunków

Szczepienia przeciw grypie

Szczepienia to najbardziej skuteczny sposób zapobiegania infekcjom i powikłaniom powodowanym przez wirusy grypy.

Szczepienia są szczególnie ważne dla osób o wysokim ryzyku wystąpienia poważnych powikłań pogrypowych, a także dla ludzi z otoczenia osób z grupy wysokiego ryzyka oraz ich opiekunów.

WHO zaleca szczepienia przeciwko grypie sezonowej:

- kobietom w ciąży na każdym etapie trwania ciąży
- dzieciom poniżej 5 roku życia
- osobom w wieku powyżej 65 lat
- osobom z przewlekłymi schorzeniami, np. HIV/AIDS, astma, choroby serca i płuc oraz cukrzyca
- osobom o zwiększonym ryzyku narażenia na grype, m.in. pracownikom ochrony zdrowia

Źródło: [https://www.who.int/newsroom/factsheets/detail/infuenza-\(sezonal\)](https://www.who.int/newsroom/factsheets/detail/infuenza-(sezonal))

Skierowani do szpitala z powodu grypy lub podejrzenia grypy w okresie od 8 do 15 marca 2022 r. wg przyczyn i województw

Województwo	Ogółem		Przyczyny skierowania do szpitala ²⁾					
			objawy ze strony układu krążenia		objawy ze strony układu oddechowego		inne przyczyny	
	liczba	% ³⁾	liczba	% ⁴⁾	liczba	% ⁴⁾	liczba	% ⁴⁾
POLSKA	204	0,25	-	-	196	96,1	8	3,9
Dolnośląskie	21	0,54	-	-	21	100,0	-	-
Kujawsko-Pomorskie	23	0,41	-	-	23	100,0	-	-
Lubelskie	1	0,04	-	-	1	100,0	-	-
Lubuskie	1	0,08	-	-	1	100,0	-	-
Łódzkie	19	0,66	-	-	19	100,0	-	-
Małopolskie	18	0,23	-	-	15	83,3	3	16,7
Mazowieckie	5	0,04	-	-	5	100,0	-	-
Opolskie	-	-	x	x	x	x	x	x
Podkarpackie	7	0,59	-	-	6	85,7	1	14,3
Podlaskie	5	0,34	-	-	5	100,0	-	-
Pomorskie	28	0,19	-	-	25	89,3	3	10,7
Śląskie	17	0,20	-	-	17	100,0	-	-
Świętokrzyskie	2	0,18	-	-	1	50,0	1	50,0
Warmińsko-Mazurskie	13	0,66	-	-	13	100,0	-	-
Wielkopolskie	42	0,30	-	-	42	100,0	-	-
Zachodniopomorskie	2	0,20	-	-	2	100,0	-	-

Zgony z powodu grypy w okresie od 8 do 15 marca 2022 r. wg wieku i województw

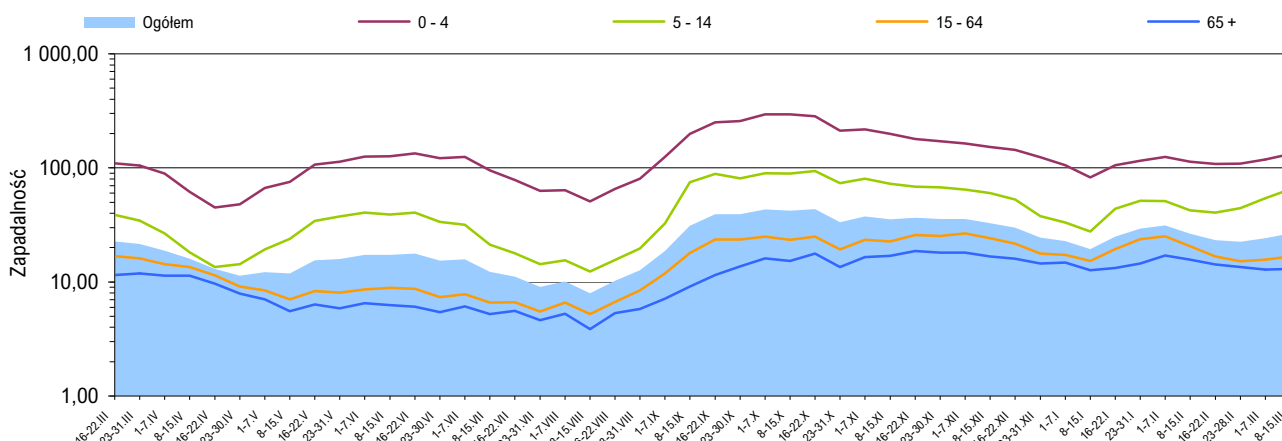
Województwo	Ogółem	Wiek (ukończone lata)			
		0 – 4	5 – 14	15 – 64	65 +
POLSKA	-	-	-	-	-
Dolnośląskie	-	-	-	-	-
Kujawsko-Pomorskie	-	-	-	-	-
Lubelskie	-	-	-	-	-
Lubuskie	-	-	-	-	-
Łódzkie	-	-	-	-	-
Małopolskie	-	-	-	-	-
Mazowieckie	-	-	-	-	-
Opolskie	-	-	-	-	-
Podkarpackie	-	-	-	-	-
Podlaskie	-	-	-	-	-
Pomorskie	-	-	-	-	-
Śląskie	-	-	-	-	-
Świętokrzyskie	-	-	-	-	-
Warmińsko-Mazurskie	-	-	-	-	-
Wielkopolskie	-	-	-	-	-
Zachodniopomorskie	-	-	-	-	-

Objaśnienia:

- 1) Przeciętna dzienna zapadalność na 100 tys. ludności wg stanu w dniu 30 czerwca odpowiednich lat (w 2022 r. na 100 tys. ludności wg stanu w dniu 30 czerwca 2021 r.).
- 2) Jedna osoba może być wykazana w kilku rubrykach.
- 3) W stosunku do ogółu zgłoszonych zachorowań i podejrzeń zachorowań na grype.
- 4) W stosunku do ogółu osób skierowanych do szpitala z powodu grypy lub podejrzenia grypy.

Źródła danych (1)

Liczby zachorowań, podejrzeń zachorowań oraz zgonów: Dane z okresowych, zbiorczych „Meldunków o zachorowaniach i podejrzeniach zachorowań na grype”, nadsyłanych do powiatowych stacji sanitarno-epidemiologicznych przez wszystkie jednostki ochrony zdrowia, do których zgłosili się chorzy, oraz dane ze zgłoszeń zgonów nadsyłanych do powiatowych i/lub wojewódzkich stacji sanitarno-epidemiologicznych przez lekarzy, przesyłane przez wojewódzkie stacje sanitarno-epidemiologiczne w formie zagregowanej do Zakładu Epidemiologii NIZP-PZH. W „Meldunkach” - zgodnie z definicją grypy przyjętą na potrzeby nadzoru nad chorobami zakaźnymi w krajach Unii Europejskiej (Dz.U. L 262 z 27.9.2012) - wykazuje się grype (rozpoznaną klinicznie i/lub laboratoryjnie) oraz wszystkie rozpoznane klinicznie zachorowania grypopodobne i ostre zakażenia dróg oddechowych spełniające kryteria definicji.

Zapadalność ¹⁾ na grype i podejrzenia grypy w okresie od 16 marca 2021 r. do 15 marca 2022 r. wg wieku i okresowych meldunków

Próbki pobrane od pacjentów z objawami grypy lub grypopodobnymi zbadane w sezonie epidemicznym 2021/2022 wg województw

Województwo	Próbki pobrane w okresie od 06.09.2021 r. do 13.03.2022 r. (tygodnie 36/2021 - 10/2022) ²⁾				W tym próbki pobrane w okresie od 7 do 13 marca 2022 r. (tydzień 10/2022) ²⁾			
	ogółem		w tym dodatnie ³⁾		ogółem		w tym dodatnie ³⁾	
	liczba	częstość pobrań ⁴⁾	liczba	%	liczba	częstość pobrań ⁴⁾	liczba	%
POLSKA	365	0,2	37	10,1	8	0,1	-	-
Dolnośląskie	18	0,2	1	5,6	-	-	x	x
Kujawsko-Pomorskie	-	-	x	x	-	-	x	x
Lubelskie	10	0,1	1	10,0	-	-	x	x
Lubuskie	10	0,5	-	-	-	-	x	x
Łódzkie	43	0,4	9	20,9	5	2,1	-	-
Małopolskie	-	-	x	x	-	-	x	x
Mazowieckie	61	0,1	9	14,8	1	0,1	-	-
Opolskie	114	3,8	6	5,3	-	-	x	x
Podkarpackie	8	0,2	3	37,5	-	-	x	x
Podlaskie	58	1,6	1	1,7	2	1,6	-	-
Pomorskie	5	0,0	-	-	-	-	x	x
Śląskie	5	0,0	-	-	-	-	x	x
Świętokrzyskie	5	0,1	1	20,0	-	-	x	x
Warmińsko-Mazurskie	11	0,2	6	54,5	-	-	x	x
Wielkopolskie	5	0,0	-	-	-	-	x	x
Zachodniopomorskie	12	0,6	-	-	-	-	x	x

Źródła danych (2)

Liczby próbek oraz wyniki badań: Dane z tygodniowych raportów przesyłanych do Krajowego Ośrodka ds. Grypy NIZP-PZH przez wojewódzkie stacje sanitarno-epidemiologiczne, które otrzymały próbki do badań wirusologicznych od lekarzy pierwszego kontaktu, biorących udział w wybiórczym nadzorze nad grypą Sentinel. Próbki pobierane są od niektórych pacjentów podejrzanych o zakażenie wirusem grypy lub innymi wirusami oddechowymi (RSV, parainfluenza, adenowirus).

SENTINEL

Nadzór nad grypą Sentinel jest wybiórczym systemem zintegrowanego nadzoru epidemiologicznego i wirusologicznego nad grypą, który działa w Polsce od sezonu epidemicznego 2004/2005. Uczestniczą w nim wybrani lekarze pierwszego kontaktu, stacje sanitarno-epidemiologiczne oraz Krajowy Ośrodek ds. Grypy NIZP-PZH, pełniący rolę koordynatora.

Objaśnienia:

- 1) Przeciętna dzienna zapadalność na 100 tys. ludności wg stanu w dniu 30 czerwca 2021 r.
- 2) Okresy sprawozdawcze stosowane w systemie nadzoru nad grypą SENTINEL - tygodnie zgodnie z numeracją kalendarzową liczone od poniedziałku do niedzieli.
- 3) Badania w kierunku zakażeń wirusami: grypy typu A, grypy typu B, RSV (*Respiratory Syncytial Virus*), parainfluenzy typu 1, parainfluenzy typu 2, parainfluenzy typu 3 oraz w kierunku adenowirusów; przy czym badania w kierunku zakażeń wirusami oddechowymi innymi niż wirus grypy, nie są wykonywane każdorazowo.
- 4) Liczba pobranych próbek na 1000 zachorowań i podejrzeń zachorowań zgłoszonych w okresie sprawozdawczym.

Próbki pobrane od pacjentów z objawami grypy lub grypopodobnymi zbadane w sezonie epidemicznym 2021/2022 wg wieku

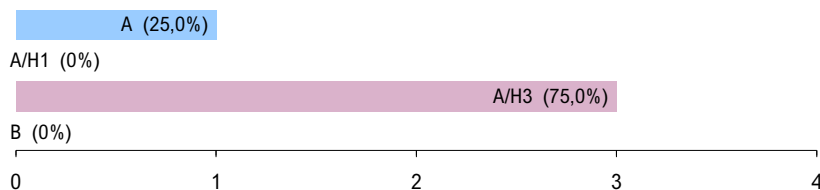
Wiek (w latach)	Próbki pobrane w okresie od 06.09.2021 r. do 13.03.2022 r. (tygodnie 36/2021 - 10/2022) ²⁾				W tym próbki pobrane w okresie od 7 do 13 marca 2022 r. (tydzień 10/2022) ²⁾			
	ogółem		w tym dodatnie ³⁾		ogółem		w tym dodatnie ³⁾	
	liczba	częstość pobrań ⁴⁾	liczba	%	liczba	częstość pobrań ⁴⁾	liczba	%
0-4	46	0,1	10	21,7	3	0,2	-	-
5-14	59	0,1	9	15,3	-	-	x	x
15-64	191	0,2	16	8,4	5	0,2	-	-
65+	67	0,3	2	3,0	-	-	x	x
Brak danych	2	x	-	-	-	-	x	x
RAZEM	365	0,2	37	10,1	8	0,1	-	-

Liczba laboratoryjnie potwierdzonych ¹⁾ przypadków zakażeń wirusami grypy lub innymi wirusami oddechowymi ²⁾ w sezonie epidemicznym 2021/2022 wg wybranych patogenów i województw

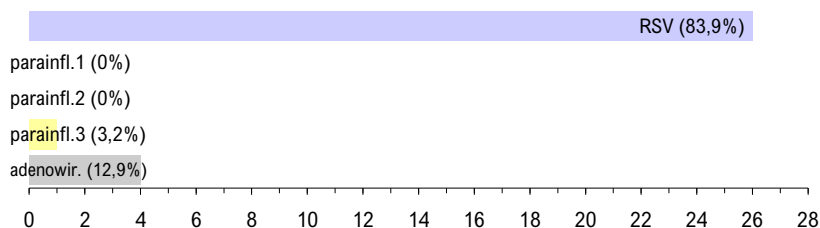
Województwo	Próbki pobrane w okresie od 06.09.2021 r. do 13.03.2022 r. (tygodnie 36/2021 - 10/2022) ³⁾								
	grypa				RSV	parainfluenza			adeno-wirusy
	A	A/H1	A/H3	B		typ 1	typ 2	typ 3	
POLSKA	1	-	3	-	26	-	-	1	4
Dolnośląskie	-	-	1	-	-	-	-	-	-
Kujawsko-Pomorskie	-	-	-	-	-	-	-	-	-
Lubelskie	-	-	-	-	1	-	-	-	-
Lubuskie	-	-	-	-	-	-	-	-	-
Łódzkie	-	-	1	-	3	-	-	1	2
Małopolskie	-	-	-	-	-	-	-	-	-
Mazowieckie	-	-	-	-	9	-	-	-	-
Opolskie	1	-	-	-	5	-	-	-	-
Podkarpackie	-	-	-	-	1	-	-	-	2
Podlaskie	-	-	-	-	1	-	-	-	-
Pomorskie	-	-	-	-	-	-	-	-	-
Śląskie	-	-	-	-	-	-	-	-	-
Świętokrzyskie	-	-	1	-	-	-	-	-	-
Warmińsko-Mazurskie	-	-	-	-	6	-	-	-	-
Wielkopolskie	-	-	-	-	-	-	-	-	-
Zachodniopomorskie	-	-	-	-	-	-	-	-	-

Laboratoryjnie potwierdzone ¹⁾ przypadki zakażeń wirusami grypy lub innymi wirusami oddechowymi ²⁾ oraz szczepy wirusa grypy izolowane ⁴⁾ w sezonie epidemicznym 2021/2022 wg wybranych patogenów

Grypa: liczba i procentowy udział potwierdzeń laboratoryjnych wg typu wirusa



Inne wirusy oddechowe: liczba i procentowy udział potwierdzeń laboratoryjnych wg patogenu



Grypa: liczba i procentowy udział izolowanych szczepów wirusa wg typu



Zapobieganie grypie

- Coroczne szczepienia przeciw grypie.
- Przestrzeganie higieny mycia i dezynfekcji rąk.
- Zakrywanie ust i nosa w czasie kaszlu i kichania.
- W okresie sezonu grypowego unikanie przebywania w pomieszczeniach o dużym zagęszczeniu ludzi.
- Unikanie przez osoby z objawami zakażenia górnych dróg oddechowych bezpośrednich kontaktów z innymi ludźmi.
- W zakładach medycznych wprowadzenie odpowiednich dla danej jednostki zarządzeń prewencyjnych i stworzenie technicznych warunków do ich respektowania.
- W innych zakładach pracy wprowadzenie rozwiązań technicznych i zarządzeń administracyjnych zapobiegających szerzeniu się zakażeń.

Objaśnienia:

1) Izolacja wirusa, wykrycie antygenów wirusa metodą immunofluorescencji (IF), wykrycie materiału genetycznego wirusa metodami biologii molekularnej (PCR, real-time PCR).

2) Badania w kierunku zakażeń wirusami oddechowymi innymi niż wirus grypy, nie są wykonywane każdorazowo.

3) Okresy sprawozdawcze stosowane w systemie nadzoru nad grypą Sentinel - tygodnie zgodnie z numeracją kalendarzową liczone od poniedziałku do niedzieli.

4) Identyfikacja izolowanych szczepów wykonywana jest w Krajowym Ośrodku ds. Grypy NIZP-PZH.

Liczba szczepów grypy izolowanych w sezonie epidemicznym 2021/2022 wg typu i województw

Województwo	Próbki pobrane w okresie od 06.09.2021 r. do 13.03.2022 r.		
	A/H1	A/H3	B
POLSKA	-	-	-
Dolnośląskie	-	-	-
Kujawsko-Pomorskie	-	-	-
Lubelskie	-	-	-
Lubuskie	-	-	-
Łódzkie	-	-	-
Małopolskie	-	-	-
Mazowieckie	-	-	-
Opolskie	-	-	-
Podkarpackie	-	-	-
Podlaskie	-	-	-
Pomorskie	-	-	-
Śląskie	-	-	-
Świętokrzyskie	-	-	-
Warmińsko-Mazurskie	-	-	-
Wielkopolskie	-	-	-
Zachodniopomorskie	-	-	-

Opracowuje zespół: Mirosław P. Czarkowski (kier. zesp. / red.), Ewelina Hallmann-Szelińska, Katarzyna Łuniewska, Katarzyna Kondratiuk, Urszula Wielgosz, Ewa Staszewska-Jakubik, Karol Szymański • **Kierownictwo naukowe:** prof. dr hab. Andrzej Zieliński • **Konsultacja naukowa:** prof. dr hab. Lidia B. Brydak

- Narodowy Instytut Zdrowia Publicznego - PZH, Zakład Epidemiologii Chorób Zakaźnych i Nadzoru, 00-791 Warszawa, ul. Chocimska 24 • epimeld@pzh.gov.pl
- Narodowy Instytut Zdrowia Publicznego - PZH, Zakład Badania Wirusów Grypy, Krajowy Ośrodek ds. Grypy, 00-791 Warszawa, ul. Chocimska 24 • nic@pzh.gov.pl
- Główny Inspektorat Sanitarny, Departament Przeciwepidemiczny i Ochrony Sanitarnej Granic, 03-729 Warszawa, ul. Targowa 65 • epidemiologia@gis.gov.pl