

Meldunki Epidemiologiczne

Zachorowania i podejrzenia zachorowań na grypę w Polsce

Narodowy Instytut Zdrowia Publicznego PZH - PIB • Zakład Epidemiologii Chorób Zakaźnych i Nadzoru oraz Zakład Badania Wirusów Grypy. Krajowy Ośrodek ds. Grypy
Główny Inspektorat Sanitarny • Departament Przeciwpidemiczny i Ochrony Sanitarnej Granic

Rok: **2021**

Miesiąc: **Listopad**

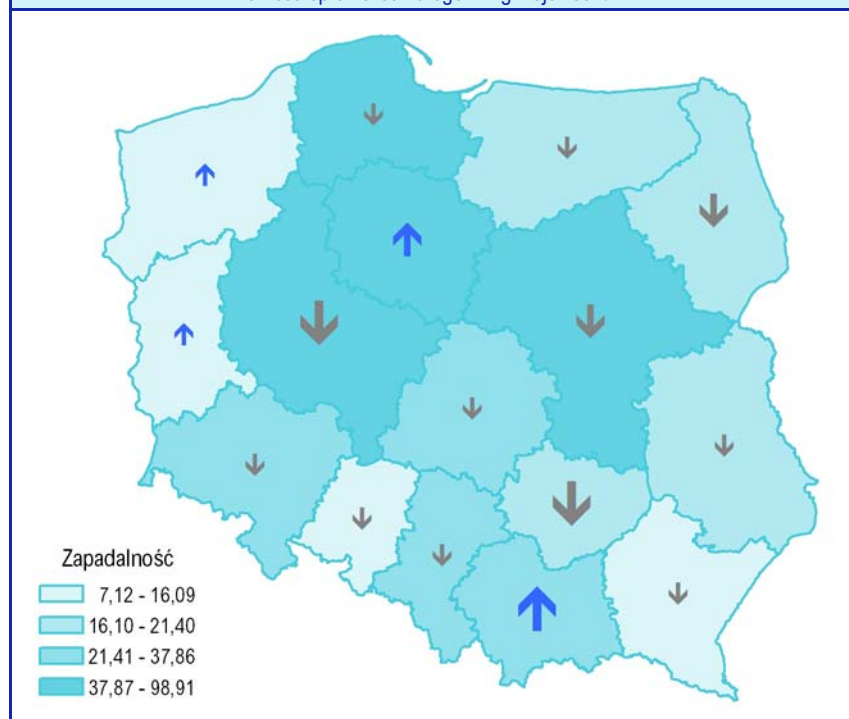
Numer: **11B (42)**

Okres: **8 – 15 listopad**

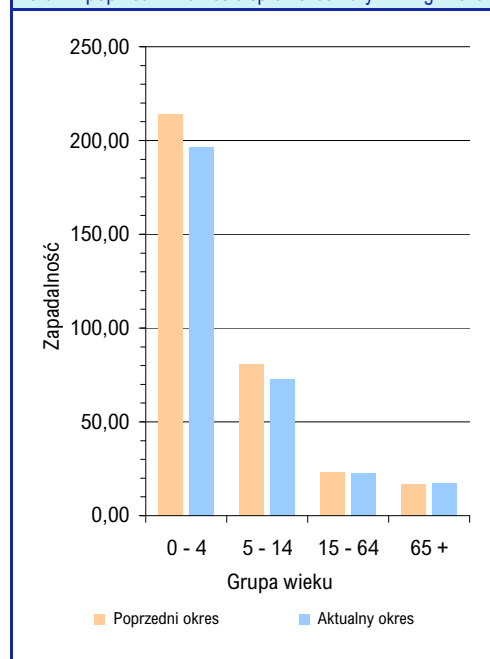
Zachorowania i podejrzenia zachorowań na grypę w okresie od 8 do 15 listopada 2021 r. wg wieku i województw

Województwo	Ogółem			Wiek (ukończone lata)							
				0 – 4		5 – 14		15 – 64		65+	
	liczba	zapadalność ¹⁾	wzrost/spadek zap. ^{2,3)}	liczba	zapadalność ¹⁾	liczba	zapadalność ¹⁾	liczba	zapadalność ¹⁾	liczba	zapadalność ¹⁾
POLSKA	108444	35,43	-2,12	29863	196,24	23148	72,77	45676	22,60	9757	17,13
Dolnośląskie	5940	25,68	-1,19	1397	127,39	1187	51,80	2685	17,67	671	14,76
Kujawsko-Pomorskie	7125	43,19	1,88	2023	259,90	1692	98,66	2864	26,08	546	18,08
Lubelskie	3139	18,73	-2,95	817	105,80	584	34,63	1379	12,42	359	11,22
Lubuskie	993	12,32	0,05	330	87,53	241	28,31	358	6,68	64	4,36
Łódzkie	6437	33,00	-0,96	1730	194,75	1522	79,32	2467	19,48	718	17,81
Małopolskie	10329	37,86	4,75	3136	210,74	2300	78,45	4130	22,79	763	16,09
Mazowieckie	19485	44,90	-3,85	5130	213,61	4058	85,07	8457	30,01	1840	22,86
Opolskie	1257	16,09	-1,93	341	100,00	251	35,25	562	10,71	103	6,81
Podkarpackie	1873	11,04	-0,10	392	47,07	410	23,60	867	7,57	204	6,93
Podlaskie	2009	21,40	-3,58	423	92,77	298	32,31	980	15,56	308	18,01
Pomorskie	18568	98,91	-3,23	5426	515,70	3951	187,06	7693	62,35	1498	45,79
Śląskie	11100	30,89	-2,59	3076	184,62	2386	66,77	4685	19,85	953	13,42
Świętokrzyskie	1986	20,27	-10,13	645	156,61	438	47,00	698	10,79	205	10,33
Warmińsko-Mazurskie	2144	18,92	-2,22	595	112,43	522	43,62	801	10,47	226	11,58
Wielkopolskie	15097	53,97	-7,96	4182	274,57	3129	100,57	6575	35,53	1211	25,06
Zachodniopomorskie	962	7,12	0,22	220	36,46	179	13,29	475	5,30	88	3,40

Zapadalność¹⁾ w okresie od 8 do 15 listopada 2021 r. w stosunku do poprzedniego okresu sprawozdawczego³⁾ wg województw



Zapadalność¹⁾ w okresie od 8 do 15 listopada 2021 r. oraz w poprzednim okresie sprawozdawczym³⁾ wg wieku



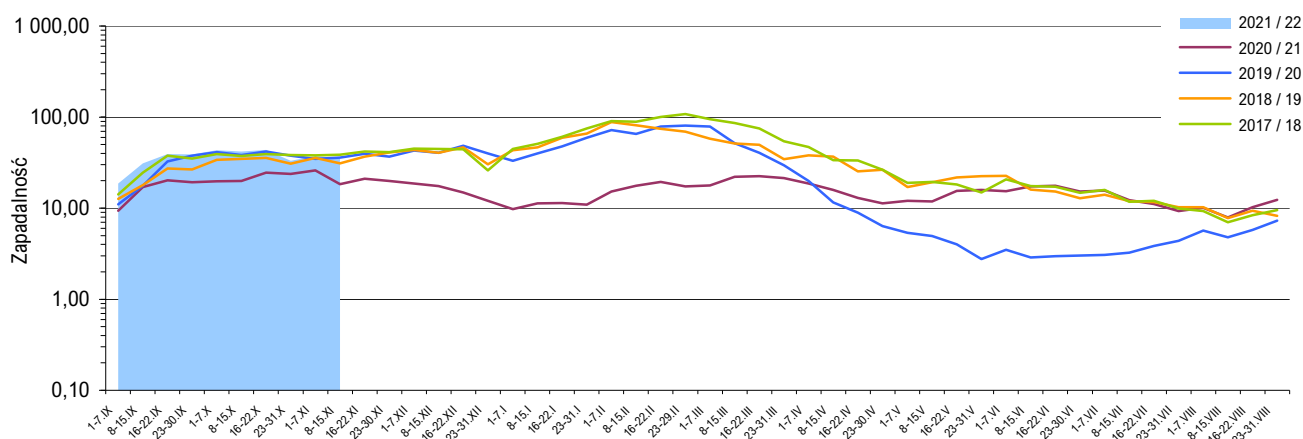
Objaśnienia:

Objaśnienia znaków umownych: **Kreska (-)** zjawisko nie wystąpiło ("zero"); **Zero (0,0)** zjawisko istniało, jednakże w ilościach mniejszych od liczb, które mogły być wyrażone uwidocznionymi w tablicy znakami cyfrowymi; **Kropka (.)** zupełny brak informacji albo brak informacji wiarygodnej; **Iks (x)** wypełnienie pozycji, ze względu na układ tablicy, jest niemożliwe lub niecelowe ("nie dotyczy").

1) Przeciętna dzienna zapadalność na 100 tys. ludności wg stanu w dniu 31 grudnia 2020 r.

2) Różnica w stosunku do poprzedniego okresu sprawozdawczego.

3) Okres od 1 do 7 listopada 2021 r.

Zapadalność ¹⁾ na grype i podejrzenia grypy w sezonie epidemicznym 2021/2022 w porównaniu z poprzednimi sezonami wg okresowych meldunków

Szczepienia przeciw grypie

Szczepienia to najbardziej skuteczny sposób zapobiegania infekcjom i powikłaniom powodowanym przez wirusy grypy.

Szczepienia są szczególnie ważne dla osób o wysokim ryzyku wystąpienia poważnych powikłań pogrypowych, a także dla ludzi z otoczenia osób z grupy wysokiego ryzyka oraz ich opiekunów.

WHO zaleca szczepienia przeciwko grypie sezonowej:

- zalecenia o najwyższym priorytecie:
 - kobiety w ciąży
- zalecenia priorytetowe (kolejność dowolna):
 - dzieci w wieku 6-59 miesięcy
 - osoby starsze
 - osoby przewlekle chore
 - pracownicy służby zdrowia

Źródło: <http://www.who.int/influenza/vaccines/use/en>

Skierowani do szpitala z powodu grypy lub podejrzenia grypy w okresie od 8 do 15 listopada 2021 r. wg przyczyn i województw

Województwo	Ogółem		Przyczyny skierowania do szpitala ²⁾					
			objawy ze strony układu krążenia		objawy ze strony układu oddechowego		inne przyczyny	
	liczba	% ³⁾	liczba	% ⁴⁾	liczba	% ⁴⁾	liczba	% ⁴⁾
POLSKA	319	0,29	5	1,6	300	94,0	14	4,4
Dolnośląskie	23	0,39	-	-	22	95,7	1	4,3
Kujawsko-Pomorskie	81	1,14	-	-	81	100,0	-	-
Lubelskie	2	0,06	-	-	2	100,0	-	-
Lubuskie	3	0,30	-	-	3	100,0	-	-
Łódzkie	25	0,39	-	-	25	100,0	-	-
Małopolskie	33	0,32	-	-	23	69,7	10	30,3
Mazowieckie	21	0,11	1	4,8	19	90,5	1	4,8
Opolskie	3	0,24	-	-	3	100,0	-	-
Podkarpackie	3	0,16	-	-	3	100,0	-	-
Podlaskie	9	0,45	3	33,3	6	66,7	-	-
Pomorskie	34	0,18	-	-	33	97,1	1	2,9
Śląskie	29	0,26	-	-	28	96,6	1	3,4
Świętokrzyskie	-	-	x	x	x	x	x	x
Warmińsko-Mazurskie	26	1,21	-	-	26	100,0	-	-
Wielkopolskie	19	0,13	1	5,3	18	94,7	-	-
Zachodniopomorskie	8	0,83	-	-	8	100,0	-	-

Zgony z powodu grypy w okresie od 8 do 15 listopada 2021 r. wg wieku i województw

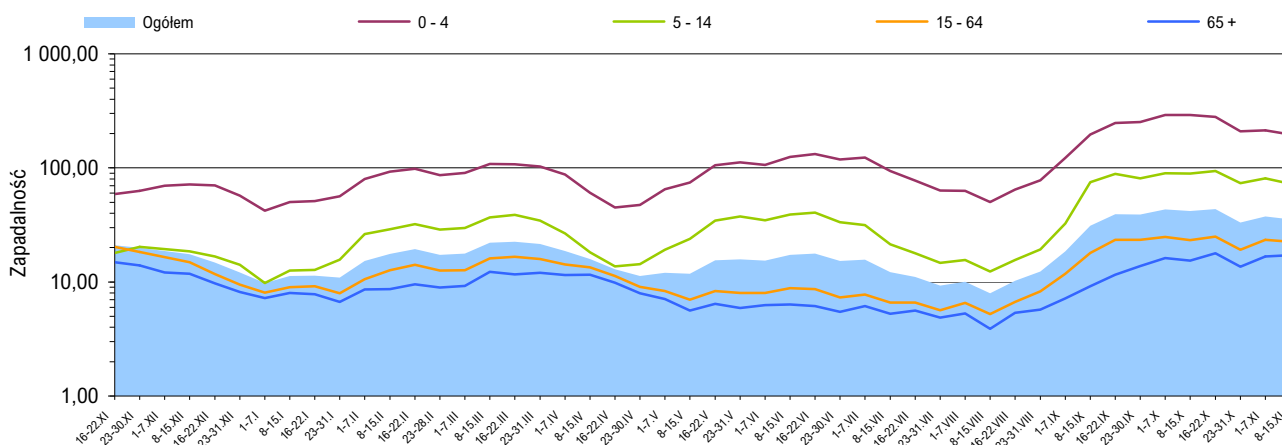
Województwo	Ogółem	Wiek (ukończone lata)			
		0 - 4	5 - 14	15 - 64	65 +
POLSKA	-	-	-	-	-
Dolnośląskie	-	-	-	-	-
Kujawsko-Pomorskie	-	-	-	-	-
Lubelskie	-	-	-	-	-
Lubuskie	-	-	-	-	-
Łódzkie	-	-	-	-	-
Małopolskie	-	-	-	-	-
Mazowieckie	-	-	-	-	-
Opolskie	-	-	-	-	-
Podkarpackie	-	-	-	-	-
Podlaskie	-	-	-	-	-
Pomorskie	-	-	-	-	-
Śląskie	-	-	-	-	-
Świętokrzyskie	-	-	-	-	-
Warmińsko-Mazurskie	-	-	-	-	-
Wielkopolskie	-	-	-	-	-
Zachodniopomorskie	-	-	-	-	-

Objaśnienia:

- 1) Przeciętna dzienna zapadalność na 100 tys. ludności wg stanu w dniu 30 czerwca odpowiednich lat (w 2021 r. na 100 tys. ludności wg stanu w dniu 31 grudnia 2020 r.).
- 2) Jedna osoba może być wykazana w kilku rubrykach.
- 3) W stosunku do ogółu zgłoszonych zachorowań i podejrzeń zachorowań na grype.
- 4) W stosunku do ogółu osób skierowanych do szpitala z powodu grypy lub podejrzenia grypy.

Źródła danych (1)

Liczby zachorowań, podejrzeń zachorowań oraz zgonów: Dane z okresowych, zbiorczych „Meldunków o zachorowaniach i podejrzeniach zachorowań na grype”, nadsyłanych do powiatowych stacji sanitarno-epidemiologicznych przez wszystkie jednostki ochrony zdrowia, do których zgłosili się chorzy, oraz dane ze zgłoszeń zgonów nadsyłanych do powiatowych i/lub wojewódzkich stacji sanitarno-epidemiologicznych przez lekarzy, przesyłane przez wojewódzkie stacje sanitarno-epidemiologiczne w formie zagregowanej do Zakładu Epidemiologii NIZP-PZH. W "Meldunkach" - zgodnie z definicją grypy przyjętą na potrzeby nadzoru nad chorobami zakaźnymi w krajach Unii Europejskiej (Dz.U. L 262 z 27.9.2012) - wykazuje się grype (rozpoznaną klinicznie i/lub laboratoryjnie) oraz wszystkie rozpoznane klinicznie zachorowania grypopodobne i ostre zakażenia dróg oddechowych spełniające kryteria definicji.

Zapadalność ¹⁾ na grypę i podejrzenia grypy w okresie od 16 listopada 2020 r. do 15 listopada 2021 r. wg wieku i okresowych meldunków

Próbki pobrane od pacjentów z objawami grypy lub grypopodobnymi zbadane w sezonie epidemicznym 2021/2022 wg województw

Województwo	Próbki pobrane w okresie od 06.09.2021 r. do 14.11.2021 r. (tygodnie 36/2021 - 45/2021) ²⁾				W tym próbki pobrane w okresie od 8 do 14 listopada 2021 r. (tydzień 45/2021) ²⁾			
	ogółem		w tym dodatnie ³⁾		ogółem		w tym dodatnie ³⁾	
	liczba	częstość pobrań ⁴⁾	liczba	%	liczba	częstość pobrań ⁴⁾	liczba	%
POLSKA	91	0,1	11	12,1	25	0,3	1	4,0
Dolnośląskie	-	-	x	x	-	-	x	x
Kujawsko-Pomorskie	-	-	x	x	-	-	x	x
Lubelskie	-	-	x	x	-	-	x	x
Lubuskie	3	0,3	-	-	3	3,5	-	-
Łódzkie	6	0,1	1	16,7	-	-	x	x
Małopolskie	-	-	x	x	-	-	x	x
Mazowieckie	12	0,1	2	16,7	-	-	x	x
Opolskie	12	0,9	-	-	12	10,9	-	-
Podkarpackie	4	0,3	1	25,0	-	-	x	x
Podlaskie	30	1,7	1	3,3	10	5,7	1	10,0
Pomorskie	-	-	x	x	-	-	x	x
Śląskie	5	0,1	-	-	-	-	x	x
Świętokrzyskie	-	-	x	x	-	-	x	x
Warmińsko-Mazurskie	10	0,6	6	60,0	-	-	x	x
Wielkopolskie	5	0,0	-	-	-	-	x	x
Zachodniopomorskie	4	0,4	-	-	-	-	x	x

Źródła danych (2)

Liczby próbek oraz wyniki badań: Dane z tygodniowych raportów przesyłanych do Krajowego Ośrodka ds. Grypy NIZP-PZH przez wojewódzkie stacje sanitarno-epidemiologiczne, które otrzymały próbki do badań wirusologicznych od lekarzy pierwszego kontaktu, biorących udział w wybiórczym nadzorze nad grypą Sentinel. Próbki pobierane są od niektórych pacjentów podejrzanych o zakażenie wirusem grypy lub innymi wirusami oddechowymi (RSV, parainfluenza, adenowirus).

SENTINEL

Nadzór nad grypą Sentinel jest wybiórczym systemem zintegrowanego nadzoru epidemiologicznego i wirusologicznego nad grypą, który działa w Polsce od sezonu epidemicznego 2004/2005. Uczestniczą w nim wybrani lekarze pierwszego kontaktu, stacje sanitarno-epidemiologiczne oraz Krajowy Ośrodek ds. Grypy NIZP-PZH, pełniący rolę koordynatora.

Objaśnienia:

- 1) Przeciętna dzienna zapadalność na 100 tys. ludności wg stanu w dniu 31 grudnia 2020 r.
- 2) Okresy sprawozdawcze stosowane w systemie nadzoru nad grypą SENTINEL - tygodnie zgodnie z numeracją kalendarzową liczone od poniedziałku do niedzieli.
- 3) Badania w kierunku zakażeń wirusami: grypy typu A, grypy typu B, RSV (*Respiratory Syncytial Virus*), parainfluenzy typu 1, parainfluenzy typu 2, parainfluenzy typu 3 oraz w kierunku adenowirusów; przy czym badania w kierunku zakażeń wirusami oddechowymi innymi niż wirus grypy, nie są wykonywane każdorazowo.
- 4) Liczba pobranych próbek na 1000 zachorowań i podejrzeń zachorowań zgłoszonych w okresie sprawozdawczym.

Próbki pobrane od pacjentów z objawami grypy lub grypopodobnymi zbadane w sezonie epidemicznym 2021/2022 wg wieku

Wiek (w latach)	Próbki pobrane w okresie od 06.09.2021 r. do 14.11.2021 r. (tygodnie 36/2021 - 45/2021) ²⁾				W tym próbki pobrane w okresie od 8 do 14 listopada 2021 r. (tydzień 45/2021) ²⁾			
	ogółem		w tym dodatnie ³⁾		ogółem		w tym dodatnie ³⁾	
	liczba	częstość pobrań ⁴⁾	liczba	%	liczba	częstość pobrań ⁴⁾	liczba	%
0-4	9	0,0	2	22,2	5	0,2	-	-
5-14	20	0,1	5	25,0	2	0,1	-	-
15-64	51	0,1	4	7,8	12	0,3	1	8,3
65+	11	0,2	-	-	6	0,7	-	-
Brak danych	-	-	x	x	-	-	x	x
RAZEM	91	0,1	11	12,1	25	0,3	1	4,0

Liczba laboratoryjnie potwierdzonych ¹⁾ przypadków zakażeń wirusami grypy lub innymi wirusami oddechowymi ²⁾ w sezonie epidemicznym 2021/2022 wg wybranych patogenów i województw

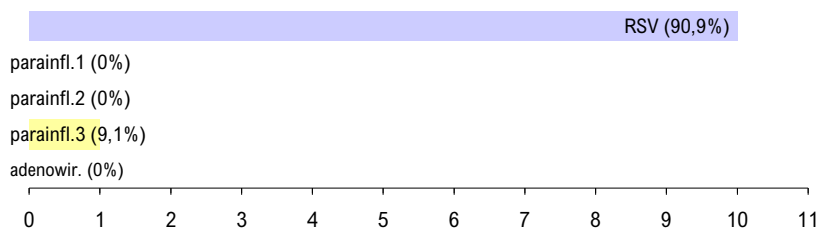
Województwo	Próbki pobrane w okresie od 06.09.2021 r. do 14.11.2021 r. (tygodnie 36/2021 - 45/2021) ³⁾								
	grypa				RSV	parainfluenza			adeno-wirusy
	A	A/H1	A/H3	B		typ 1	typ 2	typ 3	
POLSKA	-	-	-	-	10	-	-	1	-
Dolnośląskie	-	-	-	-	-	-	-	-	-
Kujawsko-Pomorskie	-	-	-	-	-	-	-	-	-
Lubelskie	-	-	-	-	-	-	-	-	-
Lubuskie	-	-	-	-	-	-	-	-	-
Łódzkie	-	-	-	-	-	-	-	1	-
Małopolskie	-	-	-	-	-	-	-	-	-
Mazowieckie	-	-	-	-	2	-	-	-	-
Opolskie	-	-	-	-	-	-	-	-	-
Podkarpackie	-	-	-	-	1	-	-	-	-
Podlaskie	-	-	-	-	1	-	-	-	-
Pomorskie	-	-	-	-	-	-	-	-	-
Śląskie	-	-	-	-	-	-	-	-	-
Świętokrzyskie	-	-	-	-	-	-	-	-	-
Warmińsko-Mazurskie	-	-	-	-	6	-	-	-	-
Wielkopolskie	-	-	-	-	-	-	-	-	-
Zachodniopomorskie	-	-	-	-	-	-	-	-	-

Laboratoryjnie potwierdzone ¹⁾ przypadki zakażeń wirusami grypy lub innymi wirusami oddechowymi ²⁾ oraz szczepy wirusa grypy izolowane ⁴⁾ w sezonie epidemicznym 2021/2022 wg wybranych patogenów

Grypa: liczba i procentowy udział potwierdzeń laboratoryjnych wg typu wirusa



Inne wirusy oddechowe: liczba i procentowy udział potwierdzeń laboratoryjnych wg patogenu



Grypa: liczba i procentowy udział izolowanych szczepów wirusa wg typu



Zapobieganie grypie

- Coroczne szczepienia przeciw grypie.
- Przestrzeganie higieny mycia i dezynfekcji rąk.
- Zakrywanie ust i nosa w czasie kaszlu i kichania.
- W okresie sezonu grypowego unikanie przebywania w pomieszczeniach o dużym zagęszczeniu ludzi.
- Unikanie przez osoby z objawami zakażenia górnych dróg oddechowych bezpośrednich kontaktów z innymi ludźmi.
- W zakładach medycznych wprowadzenie odpowiednich dla danej jednostki zarządzeń prewencyjnych i stworzenie technicznych warunków do ich respektowania.
- W innych zakładach pracy wprowadzenie rozwiązań technicznych i zarządzeń administracyjnych zapobiegających szerzeniu się zakażeń.

Objaśnienia:

1) Izolacja wirusa, wykrycie antygenów wirusa metodą immunofluorescencji (IF), wykrycie materiału genetycznego wirusa metodami biologii molekularnej (PCR, real-time PCR).

2) Badania w kierunku zakażeń wirusami oddechowymi innymi niż wirus grypy, nie są wykonywane każdorazowo.

3) Okresy sprawozdawcze stosowane w systemie nadzoru nad grypą Sentinel - tygodnie zgodnie z numeracją kalendarzową liczone od poniedziałku do niedzieli.

4) Identyfikacja izolowanych szczepów wykonywana jest w Krajowym Ośrodku ds. Grypy NIZP-PZH.

Liczba szczepów grypy izolowanych w sezonie epidemicznym 2021/2022 wg typu i województw

Województwo	Próbki pobrane w okresie od 06.09.2021 r. do 14.11.2021 r.		
	A/H1	A/H3	B
POLSKA	-	-	-
Dolnośląskie	-	-	-
Kujawsko-Pomorskie	-	-	-
Lubelskie	-	-	-
Lubuskie	-	-	-
Łódzkie	-	-	-
Małopolskie	-	-	-
Mazowieckie	-	-	-
Opolskie	-	-	-
Podkarpackie	-	-	-
Podlaskie	-	-	-
Pomorskie	-	-	-
Śląskie	-	-	-
Świętokrzyskie	-	-	-
Warmińsko-Mazurskie	-	-	-
Wielkopolskie	-	-	-
Zachodniopomorskie	-	-	-

Opracowuje zespół: Mirosław P. Czarkowski (kier. zesp. / red.), Ewelina Hallmann-Szelińska, Katarzyna Łuniewska, Katarzyna Kondratiuk, Urszula Wielgosz, Ewa Staszewska-Jakubik, Karol Szymański • **Kierownictwo naukowe:** prof. dr hab. Andrzej Zieliński • **Konsultacja naukowa:** prof. dr hab. Lidia B. Brydak

- Narodowy Instytut Zdrowia Publicznego - PZH, Zakład Epidemiologii Chorób Zakaźnych i Nadzoru, 00-791 Warszawa, ul. Chocimska 24 • epimeld@pzh.gov.pl
- Narodowy Instytut Zdrowia Publicznego - PZH, Zakład Badania Wirusów Grypy, Krajowy Ośrodek ds. Grypy, 00-791 Warszawa, ul. Chocimska 24 • nic@pzh.gov.pl
- Główny Inspektorat Sanitarny, Departament Przeciwepidemiczny i Ochrony Sanitarnej Granic, 03-729 Warszawa, ul. Targowa 65 • epidemiologia@gis.gov.pl