

Meldunki Epidemiologiczne

Zachorowania i podejrzenia zachorowań na gripę w Polsce

Narodowy Instytut Zdrowia Publicznego - PZH • Zakład Epidemiologii Chorób Zakaźnych i Nadzoru oraz Zakład Badania Wirusów Grypy. Krajowy Ośrodek ds. Grypy
Główny Inspektorat Sanitarny • Departament Zapobiegania oraz Zwalczania Zakażeń i Chorób Zakaźnych u Ludzi

Rok: **2021**

Miesiąc: **Lipiec**

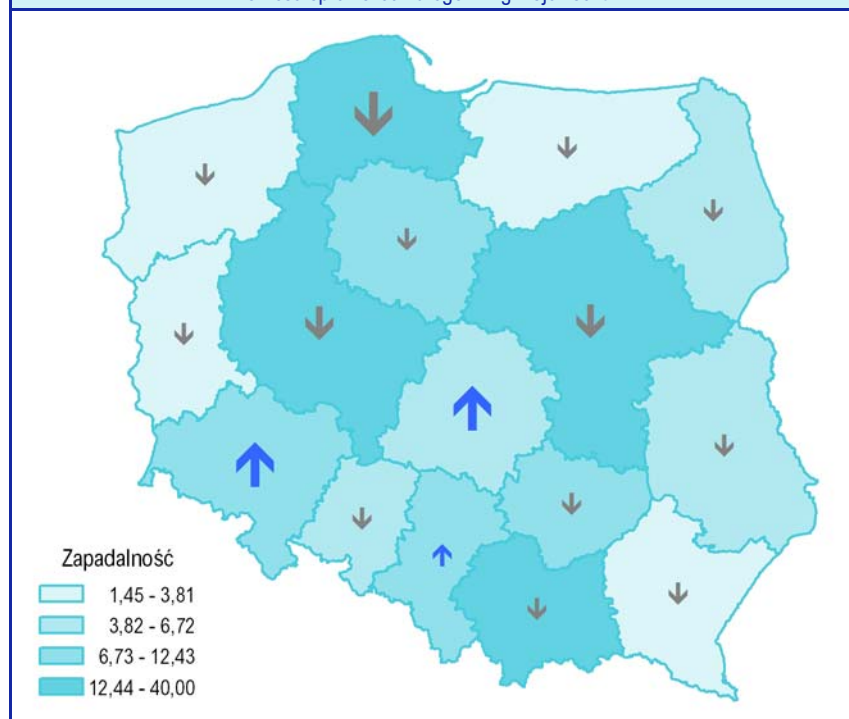
Numer: **7B (26)**

Okres: **8 – 15 lipiec**

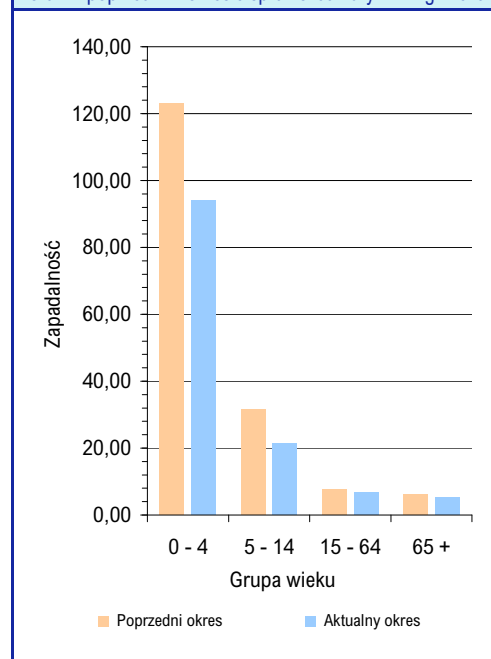
Zachorowania i podejrzenia zachorowań na gripę w okresie od 8 do 15 lipca 2021 r. wg wieku i województw

Województwo	Ogółem			Wiek (ukończone lata)							
				0 – 4		5 – 14		15 – 64		65+	
	liczba	zapadalność ¹⁾	wzrost/spadek zap. ^{2,3)}	liczba	zapadalność ¹⁾	liczba	zapadalność ¹⁾	liczba	zapadalność ¹⁾	liczba	zapadalność ¹⁾
POLSKA	37407	12,22	-3,51	14308	94,02	6787	21,34	13305	6,58	3007	5,28
Dolnośląskie	2154	9,31	0,53	703	64,10	335	14,62	896	5,90	220	4,84
Kujawsko-Pomorskie	2050	12,43	-3,75	736	94,55	394	22,97	746	6,79	174	5,76
Lubelskie	952	5,68	-4,42	432	55,94	171	10,14	283	2,55	66	2,06
Lubuskie	203	2,52	-1,35	70	18,57	41	4,82	80	1,49	12	0,82
Łódzkie	1310	6,72	0,51	518	58,31	261	13,60	397	3,13	134	3,32
Małopolskie	3494	12,81	-2,97	1435	96,43	641	21,86	1141	6,30	277	5,84
Mazowieckie	7148	16,47	-6,81	2730	113,67	1406	29,48	2464	8,74	548	6,81
Opolskie	433	5,54	-5,34	173	50,74	69	9,69	157	2,99	34	2,25
Podkarpackie	246	1,45	-1,47	112	13,45	46	2,65	70	0,61	18	0,61
Podlaskie	530	5,65	-0,65	191	41,89	111	12,04	199	3,16	29	1,70
Pomorskie	7510	40,00	-15,77	2939	279,33	1283	60,74	2702	21,90	586	17,91
Śląskie	3421	9,52	0,34	1317	79,05	583	16,31	1195	5,06	326	4,59
Świętokrzyskie	1091	11,14	-2,26	451	109,50	226	24,25	328	5,07	86	4,33
Warmińsko-Mazurskie	432	3,81	-0,68	167	31,56	84	7,02	138	1,80	43	2,20
Wielkopolskie	6098	21,80	-6,20	2231	146,48	1076	34,58	2376	12,84	415	8,59
Zachodniopomorskie	335	2,48	-0,96	103	17,07	60	4,45	133	1,48	39	1,51

Zapadalność¹⁾ w okresie od 8 do 15 lipca 2021 r. w stosunku do poprzedniego okresu sprawozdawczego³⁾ wg województw



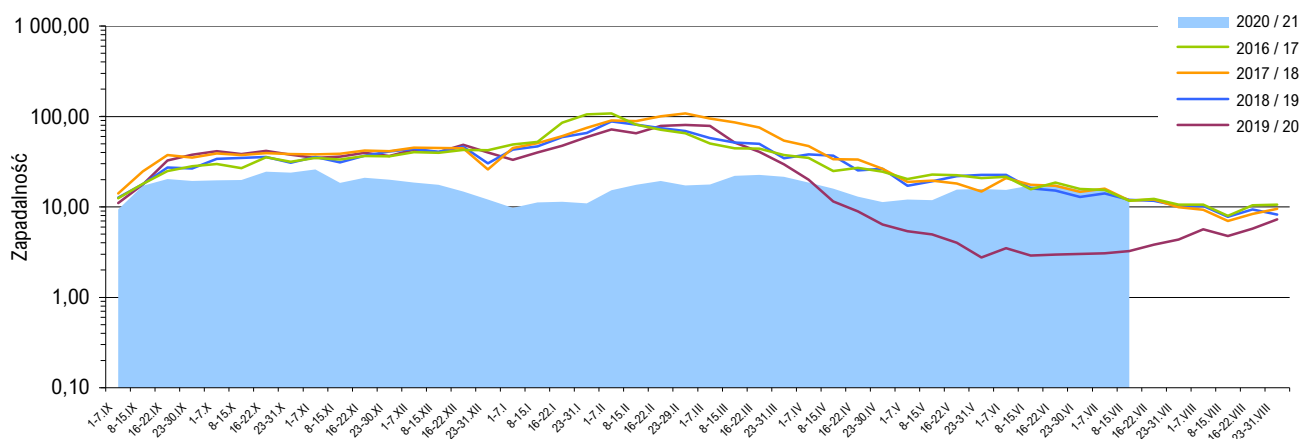
Zapadalność¹⁾ w okresie od 8 do 15 lipca 2021 r. oraz w poprzednim okresie sprawozdawczym³⁾ wg wieku



Objaśnienia:

Objaśnienia znaków umownych: **Kreska (-)** zjawisko nie wystąpiło ("zero"); **Zero (0,0)** zjawisko istniało, jednakże w ilościach mniejszych od liczb, które mogły być wyrażone uwidocznionymi w tabelcy znakami cyfrowymi; **Kropka (.)** zupełny brak informacji albo brak informacji wiarygodnej; **Iks (x)** wypełnienie pozycji, ze względu na układ tabelcy, jest niemożliwe lub niecelowe ("nie dotyczy").

- 1) Przeciętna dzienna zapadalność na 100 tys. ludności wg stanu w dniu 31 grudnia 2020 r.
- 2) Różnica w stosunku do poprzedniego okresu sprawozdawczego.
- 3) Okres od 1 do 7 lipca 2021 r.

Zapadalność¹⁾ na grype i podejrzenia grypy w sezonie epidemicznym 2020/2021 w porównaniu z poprzednimi sezonami wg okresowych meldunków

Szczepienia przeciw grypie

Szczepienia to najbardziej skuteczny sposób zapobiegania infekcjom i powikłaniom powodowanym przez wirusy grypy.

Szczepienia są szczególnie ważne dla osób o wysokim ryzyku wystąpienia poważnych powikłań pogrypowych, a także dla ludzi z otoczenia osób z grupy wysokiego ryzyka oraz ich opiekunów.

WHO zaleca szczepienia przeciwko grypie sezonowej:

- zalecenia o najwyższym priorytecie:
 - kobiety w ciąży
- zalecenia priorytetowe (kolejność dowolna):
 - dzieci w wieku 6-59 miesięcy
 - osoby starsze
 - osoby przewlekle chore
 - pracownicy służby zdrowia

Źródło: <http://www.who.int/influenza/vaccines/use/en>

Skierowani do szpitala z powodu grypy lub podejrzenia grypy w okresie od 8 do 15 lipca 2021 r. wg przyczyn i województw

Województwo	Ogółem		Przyczyny skierowania do szpitala ²⁾					
			objawy ze strony układu krążenia		objawy ze strony układu oddechowego		inne przyczyny	
	liczba	% ³⁾	liczba	% ⁴⁾	liczba	% ⁴⁾	liczba	% ⁴⁾
POLSKA	100	0,27	4	4,0	88	88,0	9	9,0
Dolnośląskie	2	0,09	-	-	2	100,0	-	-
Kujawsko-Pomorskie	6	0,29	-	-	6	100,0	-	-
Lubelskie	4	0,42	-	-	3	75,0	1	25,0
Lubuskie	-	-	x	x	x	x	x	x
Łódzkie	17	1,30	-	-	17	100,0	-	-
Małopolskie	4	0,11	-	-	4	100,0	-	-
Mazowieckie	15	0,21	1	6,7	11	73,3	3	20,0
Opolskie	-	-	x	x	x	x	x	x
Podkarpackie	1	0,41	-	-	1	100,0	-	-
Podlaskie	1	0,19	-	-	1	100,0	-	-
Pomorskie	17	0,23	2	11,8	15	88,2	-	-
Śląskie	7	0,20	-	-	4	57,1	3	42,9
Świętokrzyskie	-	-	x	x	x	x	x	x
Warmińsko-Mazurskie	14	3,24	-	-	14	100,0	-	-
Wielkopolskie	12	0,20	1	8,3	10	83,3	2	16,7
Zachodniopomorskie	-	-	x	x	x	x	x	x

Zgony z powodu grypy w okresie od 8 do 15 lipca 2021 r. wg wieku i województw

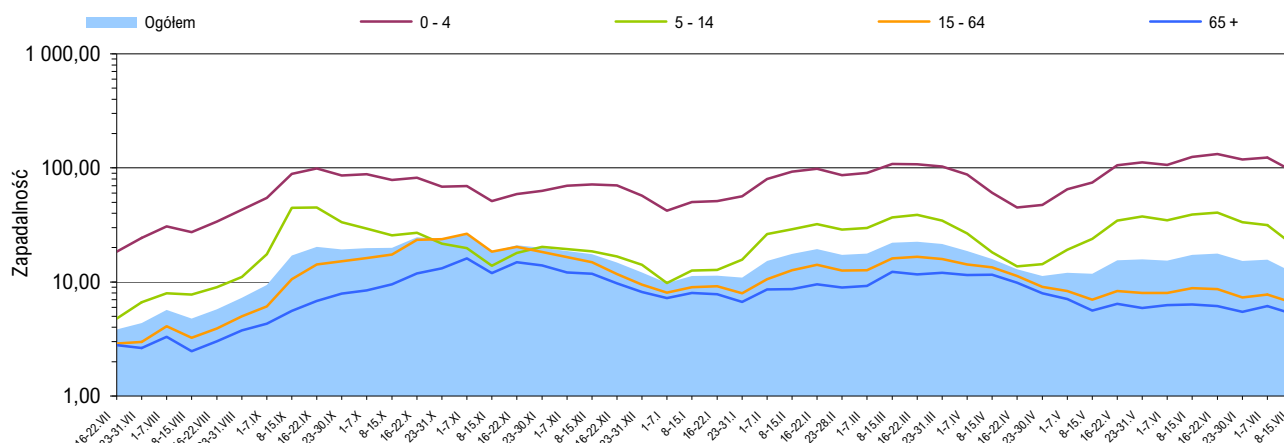
Województwo	Ogółem	Wiek (ukończone lata)			
		0 – 4	5 – 14	15 – 64	65 +
POLSKA	-	-	-	-	-
Dolnośląskie	-	-	-	-	-
Kujawsko-Pomorskie	-	-	-	-	-
Lubelskie	-	-	-	-	-
Lubuskie	-	-	-	-	-
Łódzkie	-	-	-	-	-
Małopolskie	-	-	-	-	-
Mazowieckie	-	-	-	-	-
Opolskie	-	-	-	-	-
Podkarpackie	-	-	-	-	-
Podlaskie	-	-	-	-	-
Pomorskie	-	-	-	-	-
Śląskie	-	-	-	-	-
Świętokrzyskie	-	-	-	-	-
Warmińsko-Mazurskie	-	-	-	-	-
Wielkopolskie	-	-	-	-	-
Zachodniopomorskie	-	-	-	-	-

Objaśnienia:

- 1) Przeciętna dzienna zapadalność na 100 tys. ludności wg stanu w dniu 30 czerwca odpowiednich lat (w 2021 r. na 100 tys. ludności wg stanu w dniu 31 grudnia 2020 r.).
- 2) Jedna osoba może być wykazana w kilku rubrykach.
- 3) W stosunku do ogółu zgłoszonych zachorowań i podejrzeń zachorowań na grype.
- 4) W stosunku do ogółu osób skierowanych do szpitala z powodu grypy lub podejrzenia grypy.

Źródła danych (1)

Liczby zachorowań, podejrzeń zachorowań oraz zgonów: Dane z okresowych, zbiorczych „Meldunków o zachorowaniach i podejrzeniach zachorowań na grype”, nadsyłanych do powiatowych stacji sanitarno-epidemiologicznych przez wszystkie jednostki ochrony zdrowia, do których zgłosili się chorzy, oraz dane ze zgłoszeń zgonów nadsyłanych do powiatowych i/lub wojewódzkich stacji sanitarno-epidemiologicznych przez lekarzy, przesyłane przez wojewódzkie stacje sanitarno-epidemiologiczne w formie zagregowanej do Zakładu Epidemiologii NIZP-PZH. W „Meldunkach” - zgodnie z definicją grypy przyjętą na potrzeby nadzoru nad chorobami zakaźnymi w krajach Unii Europejskiej (Dz.U. L 262 z 27.9.2012) - wykazuje się grype (rozpoznaną klinicznie i/lub laboratoryjnie) oraz wszystkie rozpoznane klinicznie zachorowania grypopodobne i ostre zakażenia dróg oddechowych spełniające kryteria definicji.

Zapadalność ¹⁾ na grypę i podejrzenia grypy w okresie od 16 lipca 2020 r. do 15 lipca 2021 r. wg wieku i okresowych meldunków

Próbki pobrane od pacjentów z objawami grypy lub grypopodobnymi zbadane w sezonie epidemicznym 2020/2021 wg województw

Województwo	Próbki pobrane w okresie od 07.09.2020 r. do 11.07.2021 r. (tygodnie 37/2020 - 27/2021) ²⁾				W tym próbki pobrane w okresie od 5 do 11 lipca 2021 r. (tydzień 27/2021) ²⁾			
	ogółem		w tym dodatnie ³⁾		ogółem		w tym dodatnie ³⁾	
	liczba	częstość pobrań ⁴⁾	liczba	%	liczba	częstość pobrań ⁴⁾	liczba	%
POLSKA	358	0,2	11	3,1	-	-	x	x
Dolnośląskie	-	-	x	x	-	-	x	x
Kujawsko-Pomorskie	-	-	x	x	-	-	x	x
Lubelskie	14	0,2	-	-	-	-	x	x
Lubuskie	-	-	x	x	-	-	x	x
Łódzkie	59	0,7	10	16,9	-	-	x	x
Małopolskie	93	0,7	-	-	-	-	x	x
Mazowieckie	13	0,0	-	-	-	-	x	x
Opolskie	127	4,5	1	0,8	-	-	x	x
Podkarpackie	1	0,0	-	-	-	-	x	x
Podlaskie	21	0,6	-	-	-	-	x	x
Pomorskie	-	-	x	x	-	-	x	x
Śląskie	-	-	x	x	-	-	x	x
Świętokrzyskie	-	-	x	x	-	-	x	x
Warmińsko-Mazurskie	-	-	x	x	-	-	x	x
Wielkopolskie	18	0,1	-	-	-	-	x	x
Zachodniopomorskie	12	0,5	-	-	-	-	x	x

Źródła danych (2)

Liczby próbek oraz wyniki badań: Dane z tygodniowych raportów przesyłanych do Krajowego Ośrodka ds. Grypy NIZP-PZH przez wojewódzkie stacje sanitarno-epidemiologiczne, które otrzymały próbki do badań wirusologicznych od lekarzy pierwszego kontaktu, biorących udział w wybiórczym nadzorze nad grypą Sentinel. Próbki pobierane są od niektórych pacjentów podejrzanych o zakażenie wirusem grypy lub innymi wirusami oddechowymi (RSV, parainfluenza, adenowirus).

SENTINEL

Nadzór nad grypą Sentinel jest wybiórczym systemem zintegrowanego nadzoru epidemiologicznego i wirusologicznego nad grypą, który działa w Polsce od sezonu epidemicznego 2004/2005. Uczestniczą w nim wybrani lekarze pierwszego kontaktu, stacje sanitarno-epidemiologiczne oraz Krajowy Ośrodek ds. Grypy NIZP-PZH, pełniący rolę koordynatora.

Objaśnienia:

- 1) Przeciętna dzienna zapadalność na 100 tys. ludności wg stanu w dniu 31 grudnia 2020 r.
- 2) Okresy sprawozdawcze stosowane w systemie nadzoru nad grypą SENTINEL - tygodnie zgodnie z numeracją kalendarzową liczone od poniedziałku do niedzieli.
- 3) Badania w kierunku zakażeń wirusami: grypy typu A, grypy typu B, RSV (*Respiratory Syncytial Virus*), parainfluenzy typu 1, parainfluenzy typu 2, parainfluenzy typu 3 oraz w kierunku adenowirusów; przy czym badania w kierunku zakażeń wirusami oddechowymi innymi niż wirus grypy, nie są wykonywane każdorazowo.
- 4) Liczba pobranych próbek na 1000 zachorowań i podejrzeń zachorowań zgłoszonych w okresie sprawozdawczym.

Próbki pobrane od pacjentów z objawami grypy lub grypopodobnymi zbadane w sezonie epidemicznym 2020/2021 wg wieku

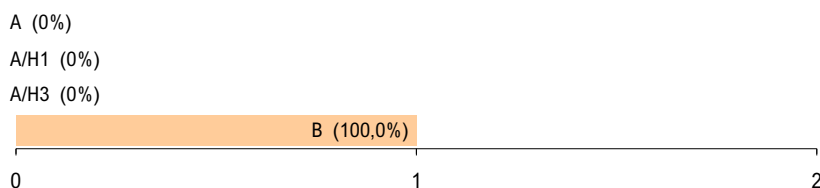
Wiek (w latach)	Próbki pobrane w okresie od 07.09.2020 r. do 11.07.2021 r. (tygodnie 37/2020 - 27/2021) ²⁾				W tym próbki pobrane w okresie od 5 do 11 lipca 2021 r. (tydzień 27/2021) ²⁾			
	ogółem		w tym dodatnie ³⁾		ogółem		w tym dodatnie ³⁾	
	liczba	częstość pobrań ⁴⁾	liczba	%	liczba	częstość pobrań ⁴⁾	liczba	%
0-4	34	0,1	9	26,5	-	-	x	x
5-14	29	0,1	1	3,4	-	-	x	x
15-64	166	0,2	-	-	-	-	x	x
65+	129	0,7	1	0,8	-	-	x	x
Brak danych	-	-	x	x	-	-	x	x
RAZEM	358	0,2	11	3,1	-	-	x	x

Liczba laboratoryjnie potwierdzonych ¹⁾ przypadków zakażeń wirusami grypy lub innymi wirusami oddechowymi ²⁾ w sezonie epidemicznym 2020/2021 wg wybranych patogenów i województw

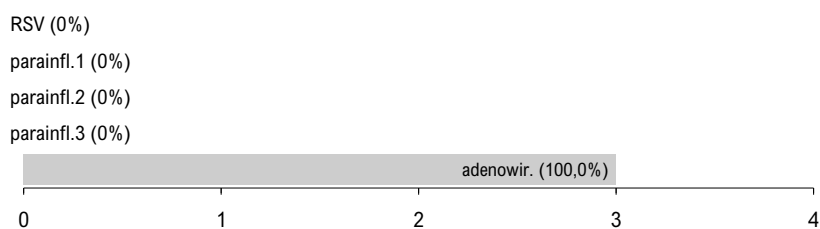
Województwo	Próbki pobrane w okresie od 07.09.2020 r. do 11.07.2021 r. (tygodnie 37/2020 - 27/2021) ³⁾								
	grypa				RSV	parainfluenza			adeno-wirusy
	A	A/H1	A/H3	B		typ 1	typ 2	typ 3	
POLSKA	-	-	-	1	-	-	-	-	3
Dolnośląskie	-	-	-	-	-	-	-	-	-
Kujawsko-Pomorskie	-	-	-	-	-	-	-	-	-
Lubelskie	-	-	-	-	-	-	-	-	-
Lubuskie	-	-	-	-	-	-	-	-	-
Łódzkie	-	-	-	-	-	-	-	-	3
Małopolskie	-	-	-	-	-	-	-	-	-
Mazowieckie	-	-	-	-	-	-	-	-	-
Opolskie	-	-	-	1	-	-	-	-	-
Podkarpackie	-	-	-	-	-	-	-	-	-
Podlaskie	-	-	-	-	-	-	-	-	-
Pomorskie	-	-	-	-	-	-	-	-	-
Śląskie	-	-	-	-	-	-	-	-	-
Świętokrzyskie	-	-	-	-	-	-	-	-	-
Warmińsko-Mazurskie	-	-	-	-	-	-	-	-	-
Wielkopolskie	-	-	-	-	-	-	-	-	-
Zachodniopomorskie	-	-	-	-	-	-	-	-	-

Laboratoryjnie potwierdzone ¹⁾ przypadki zakażeń wirusami grypy lub innymi wirusami oddechowymi ²⁾ oraz szczepy wirusa grypy izolowane ⁴⁾ w sezonie epidemicznym 2020/2021 wg wybranych patogenów

Grypa: liczba i procentowy udział potwierdzeń laboratoryjnych wg typu wirusa



Inne wirusy oddechowe: liczba i procentowy udział potwierdzeń laboratoryjnych wg patogenu



Grypa: liczba i procentowy udział izolowanych szczepów wirusa wg typu



Zapobieganie grypie

- Coroczne szczepienia przeciw grypie.
- Przestrzeganie higieny mycia i dezynfekcji rąk.
- Zakrywanie ust i nosa w czasie kaszlu i kichania.
- W okresie sezonu grypowego unikanie przebywania w pomieszczeniach o dużym zagęszczeniu ludzi.
- Unikanie przez osoby z objawami zakażenia górnych dróg oddechowych bezpośrednich kontaktów z innymi ludźmi.
- W zakładach medycznych wprowadzenie odpowiednich dla danej jednostki zarządzeń prewencyjnych i stworzenie technicznych warunków do ich respektowania.
- W innych zakładach pracy wprowadzenie rozwiązań technicznych i zarządzeń administracyjnych zapobiegających szerzeniu się zakażeń.

Objaśnienia:

1) Izolacja wirusa, wykrycie antygenów wirusa metodą immunofluorescencji (IF), wykrycie materiału genetycznego wirusa metodami biologii molekularnej (PCR, real-time PCR).

2) Badania w kierunku zakażeń wirusami oddechowymi innymi niż wirus grypy, nie są wykonywane każdorazowo.

3) Okresy sprawozdawcze stosowane w systemie nadzoru nad grypą Sentinel - tygodnie zgodnie z numeracją kalendarzową liczone od poniedziałku do niedzieli.

4) Identyfikacja izolowanych szczepów wykonywana jest w Krajowym Ośrodku ds. Grypy NIZP-PZH.

Liczba szczepów grypy izolowanych w sezonie epidemicznym 2020/2021 wg typu i województw

Województwo	Próbki pobrane w okresie od 07.09.2020 r. do 11.07.2021 r.		
	A/H1	A/H3	B
POLSKA	-	-	-
Dolnośląskie	-	-	-
Kujawsko-Pomorskie	-	-	-
Lubelskie	-	-	-
Lubuskie	-	-	-
Łódzkie	-	-	-
Małopolskie	-	-	-
Mazowieckie	-	-	-
Opolskie	-	-	-
Podkarpackie	-	-	-
Podlaskie	-	-	-
Pomorskie	-	-	-
Śląskie	-	-	-
Świętokrzyskie	-	-	-
Warmińsko-Mazurskie	-	-	-
Wielkopolskie	-	-	-
Zachodniopomorskie	-	-	-

Opracowuje zespół: Mirosław P. Czarkowski (kier. zesp. / red.), Ewelina Hallmann-Szelińska, Katarzyna Łuniewska, Katarzyna Kondratiuk, Magdalena Sopińska, Ewa Staszewska-Jakubik, Karol Szymański • **Kierownictwo naukowe:** prof. dr hab. Andrzej Zieliński • **Konsultacja naukowa:** prof. dr hab. Lidia B. Brydak

- Narodowy Instytut Zdrowia Publicznego - PZH, Zakład Epidemiologii Chorób Zakaźnych i Nadzoru, 00-791 Warszawa, ul. Chocimska 24 • epimeld@pzh.gov.pl
- Narodowy Instytut Zdrowia Publicznego - PZH, Zakład Badania Wirusów Grypy, Krajowy Ośrodek ds. Grypy, 00-791 Warszawa, ul. Chocimska 24 • nic@pzh.gov.pl
- Główny Inspektorat Sanitarny, Departament Przeciwepidemiczny i Ochrony Sanitarnej Granic, 03-729 Warszawa, ul. Targowa 65 • epidemiologia@gis.gov.pl