

Meldunki Epidemiologiczne

Zachorowania i podejrzenia zachorowań na gripę w Polsce

Narodowy Instytut Zdrowia Publicznego - PZH • Zakład Epidemiologii Chorób Zakaźnych i Nadzoru oraz Zakład Badania Wirusów Grypy. Krajowy Ośrodek ds. Grypy
Główny Inspektorat Sanitarny • Departament Zapobiegania oraz Zwalczania Zakażeń i Chorób Zakaźnych u Ludzi

Rok: **2020**

Miesiąc: **Czerwiec**

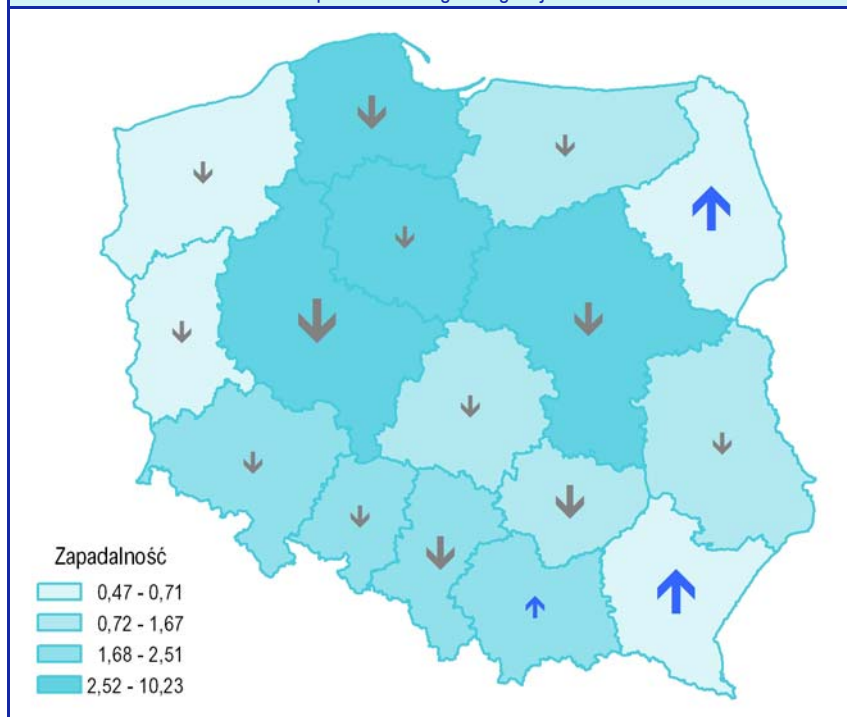
Numer: **6B (22)**

Okres: **8 – 15 czerwiec**

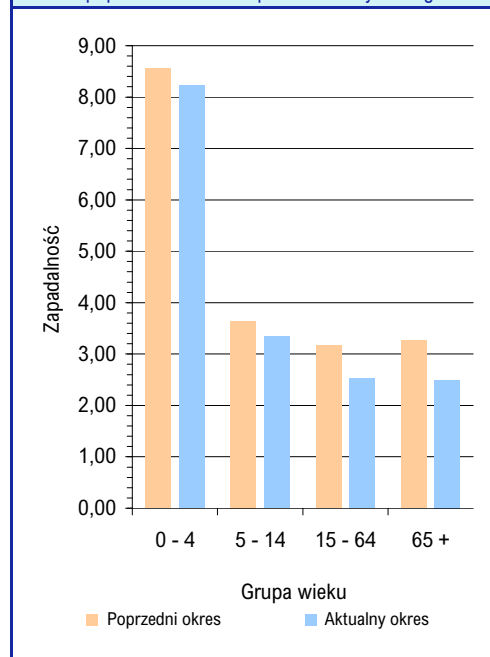
Zachorowania i podejrzenia zachorowań na gripę w okresie od 8 do 15 czerwca 2020 r. wg wieku i województw

Województwo	Ogółem			Wiek (ukończone lata)							
				0 – 4		5 – 14		15 – 64		65+	
	liczba	zapadalność ¹⁾	wzrost/spadek zap. ^{2,3)}	liczba	zapadalność ¹⁾	liczba	zapadalność ¹⁾	liczba	zapadalność ¹⁾	liczba	zapadalność ¹⁾
POLSKA	8865	2,89	-0,62	1259	8,22	1057	3,34	5187	2,52	1362	2,49
Dolnośląskie	521	2,25	-0,72	48	4,36	45	1,98	316	2,04	112	2,58
Kujawsko-Pomorskie	540	3,25	-0,20	125	15,85	60	3,48	285	2,55	70	2,42
Lubelskie	207	1,23	-0,70	25	3,18	17	1,00	136	1,20	29	0,94
Lubuskie	42	0,52	-0,54	6	1,56	5	0,59	22	0,40	9	0,64
Łódzkie	284	1,44	-0,04	53	5,87	44	2,29	147	1,13	40	1,03
Małopolskie	568	2,09	0,09	73	4,95	59	2,03	340	1,86	96	2,10
Mazowieckie	1850	4,27	-0,77	289	12,09	262	5,58	1048	3,68	251	3,24
Opolskie	137	1,74	-0,09	29	8,42	14	1,97	79	1,47	15	1,03
Podkarpackie	80	0,47	0,16	6	0,72	7	0,40	44	0,38	23	0,81
Podlaskie	67	0,71	0,18	17	3,73	6	0,65	33	0,52	11	0,67
Pomorskie	1913	10,23	-1,17	283	27,08	200	9,57	1154	9,27	276	8,87
Śląskie	907	2,51	-0,83	82	4,83	101	2,85	579	2,40	145	2,12
Świętokrzyskie	140	1,41	-0,81	18	4,26	12	1,28	85	1,28	25	1,30
Warmińsko-Mazurskie	190	1,67	-0,22	35	6,46	31	2,57	87	1,11	37	2,00
Wielkopolskie	1352	4,83	-2,13	161	10,55	187	6,06	788	4,21	216	4,67
Zachodniopomorskie	67	0,49	-0,26	9	1,46	7	0,52	44	0,48	7	0,29

Zapadalność¹⁾ w okresie od 8 do 15 czerwca 2020 r. w stosunku do poprzedniego okresu sprawozdawczego³⁾ wg województw



Zapadalność¹⁾ w okresie od 8 do 15 czerwca 2020 r. oraz w poprzednim okresie sprawozdawczym³⁾ wg wieku



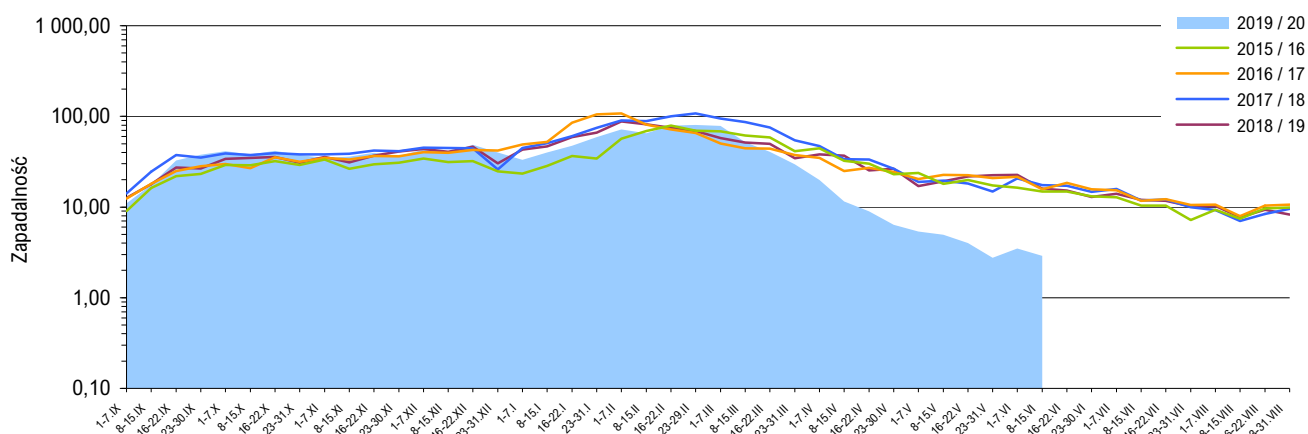
Objaśnienia:

Objaśnienia znaków umownych: **Kreska (-)** zjawisko nie wystąpiło ("zero"); **Zero (0,0)** zjawisko istniało, jednakże w ilościach mniejszych od liczb, które mogły być wyrażone uwidocznionymi w tabelcy znakami cyfrowymi; **Kropka (.)** zupełny brak informacji albo brak informacji wiarygodnej; **Iks (x)** wypełnienie pozycji, ze względu na układ tabelcy, jest niemożliwe lub niecelowe ("nie dotyczy").

1) Przeciętna dzienna zapadalność na 100 tys. ludności wg stanu w dniu 30 czerwca 2019 r.

2) Różnica w stosunku do poprzedniego okresu sprawozdawczego.

3) Okres od 1 do 7 czerwca 2020 r.

Zapadalność ¹⁾ na grype i podejrzania grypy w sezonie epidemicznym 2019/2020 w porównaniu z poprzednimi sezonami wg okresowych meldunków

Szczepienia przeciw grypie

Szczepienia to najbardziej skuteczny sposób zapobiegania infekcjom i powikłaniom powodowanym przez wirusy grypy.

Szczepienia są szczególnie ważne dla osób o wysokim ryzyku wystąpienia poważnych powikłań pogrypowych, a także dla ludzi z otoczenia osób z grupy wysokiego ryzyka oraz ich opiekunów.

WHO zaleca szczepienia przeciwko grypie sezonowej:

- zalecenia o najwyższym priorytecie:
 - kobiety w ciąży
- zalecenia priorytetowe (kolejność dowolna):
 - dzieci w wieku 6-59 miesięcy
 - osoby starsze
 - osoby przewlekle chore
 - pracownicy służby zdrowia

Źródło: <http://www.who.int/influenza/vaccines/use/en>

Skierowani do szpitala z powodu grypy lub podejrzania grypy w okresie od 8 do 15 czerwca 2020 r. wg przyczyn i województw

Województwo	Ogółem		Przyczyny skierowania do szpitala ²⁾					
			objawy ze strony układu krążenia		objawy ze strony układu oddechowego		inne przyczyny	
	liczba	% ³⁾	liczba	% ⁴⁾	liczba	% ⁴⁾	liczba	% ⁴⁾
POLSKA	58	0,65	4	6,9	50	86,2	7	12,1
Dolnośląskie	5	0,96	-	-	5	100,0	-	-
Kujawsko-Pomorskie	-	-	x	x	x	x	x	x
Lubelskie	2	0,97	-	-	2	100,0	-	-
Lubuskie	-	-	x	x	x	x	x	x
Łódzkie	1	0,35	-	-	1	100,0	-	-
Małopolskie	5	0,88	-	-	4	80,0	1	20,0
Mazowieckie	4	0,22	2	50,0	1	25,0	1	25,0
Opolskie	-	-	x	x	x	x	x	x
Podkarpackie	1	1,25	-	-	1	100,0	-	-
Podlaskie	-	-	x	x	x	x	x	x
Pomorskie	20	1,05	-	-	18	90,0	3	15,0
Śląskie	4	0,44	-	-	4	100,0	-	-
Świętokrzyskie	1	0,71	-	-	1	100,0	-	-
Warmińsko-Mazurskie	7	3,68	-	-	7	100,0	-	-
Wielkopolskie	7	0,52	1	14,3	5	71,4	1	14,3
Zachodniopomorskie	1	1,49	1	100,0	1	100,0	1	100,0

Zgony z powodu grypy w okresie od 8 do 15 czerwca 2020 r. wg wieku i województw

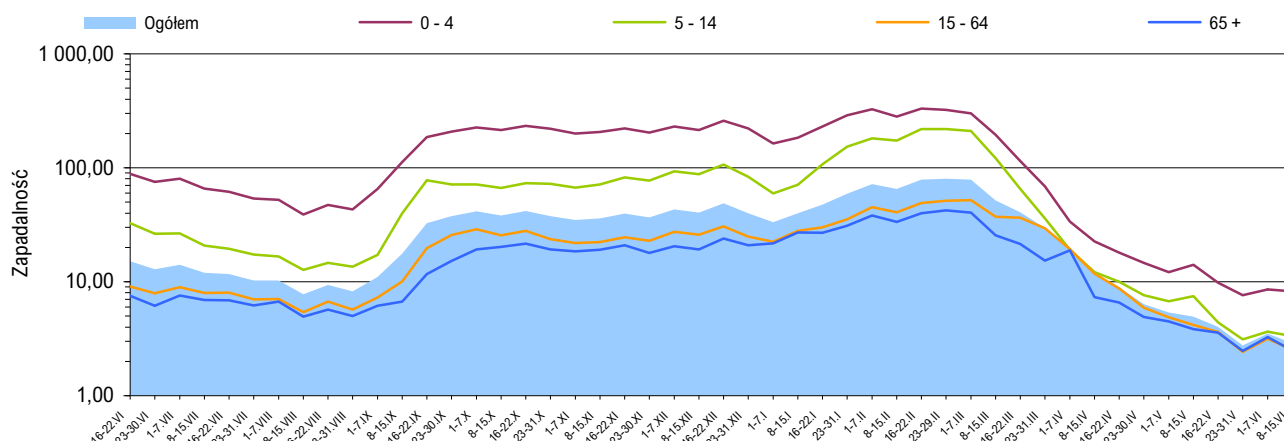
Województwo	Ogółem	Wiek (ukończone lata)			
		0 – 4	5 – 14	15 – 64	65 +
POLSKA	-	-	-	-	-
Dolnośląskie	-	-	-	-	-
Kujawsko-Pomorskie	-	-	-	-	-
Lubelskie	-	-	-	-	-
Lubuskie	-	-	-	-	-
Łódzkie	-	-	-	-	-
Małopolskie	-	-	-	-	-
Mazowieckie	-	-	-	-	-
Opolskie	-	-	-	-	-
Podkarpackie	-	-	-	-	-
Podlaskie	-	-	-	-	-
Pomorskie	-	-	-	-	-
Śląskie	-	-	-	-	-
Świętokrzyskie	-	-	-	-	-
Warmińsko-Mazurskie	-	-	-	-	-
Wielkopolskie	-	-	-	-	-
Zachodniopomorskie	-	-	-	-	-

Objaśnienia:

- 1) Przeciętna dzienna zapadalność na 100 tys. ludności wg stanu w dniu 30 czerwca odpowiednich lat (w 2020 r. na 100 tys. ludności wg stanu w dniu 30 czerwca 2019 r.).
- 2) Jedna osoba może być wykazana w kilku rubrykach.
- 3) W stosunku do ogółu zgłoszonych zachorowań i podejrzeń zachorowań na grype.
- 4) W stosunku do ogółu osób skierowanych do szpitala z powodu grypy lub podejrzania grypy.

Źródła danych (1)

Liczby zachorowań, podejrzeń zachorowań oraz zgonów: Dane z okresowych, zbiorczych „Meldunków o zachorowaniach i podejrzaniach zachorowań na grype”, nadsyłanych do powiatowych stacji sanitarno-epidemiologicznych przez wszystkie jednostki ochrony zdrowia, do których zgłosili się chorzy, oraz dane ze zgłoszeń zgonów nadsyłanych do powiatowych i/lub wojewódzkich stacji sanitarno-epidemiologicznych przez lekarzy, przesyłane przez wojewódzkie stacje sanitarno-epidemiologiczne w formie zagregowanej do Zakładu Epidemiologii NIZP-PZH. W „Meldunkach” - zgodnie z definicją grypy przyjętą na potrzeby nadzoru nad chorobami zakaźnymi w krajach Unii Europejskiej (Dz.U. L 262 z 27.9.2012) - wykazuje się grype (rozpoznaną klinicznie i/lub laboratoryjnie) oraz wszystkie rozpoznane klinicznie zachorowania grypopodobne i ostre zakażenia dróg oddechowych spełniające kryteria definicji.

Zapadalność ¹⁾ na grypę i podejrzenia grypy w okresie od 16 czerwca 2019 r. do 15 czerwca 2020 r. wg wieku i okresowych meldunków

Próbki pobrane od pacjentów z objawami grypy lub grypopodobnymi zbadane w sezonie epidemicznym 2019/2020 wg województw

Województwo	Próbki pobrane w okresie od 02.09.2019 r. do 14.06.2020 r. (tygodnie 36/2019 - 24/2020) ²⁾				W tym próbki pobrane w okresie od 8 do 14 czerwca 2020 r. (tydzień 24/2020) ²⁾			
	ogółem		w tym dodatnie ³⁾		ogółem		w tym dodatnie ³⁾	
	liczba	częstość pobrań ⁴⁾	liczba	%	liczba	częstość pobrań ⁴⁾	liczba	%
POLSKA	693	0,2	360	51,9	-	-	x	x
Dolnośląskie	28	0,1	19	67,9	-	-	x	x
Kujawsko-Pomorskie	3	0,0	1	33,3	-	-	x	x
Lubelskie	95	0,6	64	67,4	-	-	x	x
Lubuskie	1	0,0	-	-	-	-	x	x
Łódzkie	18	0,1	6	33,3	-	-	x	x
Małopolskie	82	0,2	41	50,0	-	-	x	x
Mazowieckie	81	0,1	53	65,4	-	-	x	x
Opolskie	27	0,7	-	-	-	-	x	x
Podkarpackie	69	0,9	30	43,5	-	-	x	x
Podlaskie	45	0,6	16	35,6	-	-	x	x
Pomorskie	47	0,1	24	51,1	-	-	x	x
Śląskie	18	0,0	13	72,2	-	-	x	x
Świętokrzyskie	8	0,1	4	50,0	-	-	x	x
Warmińsko-Mazurskie	86	1,0	49	57,0	-	-	x	x
Wielkopolskie	67	0,1	31	46,3	-	-	x	x
Zachodniopomorskie	18	0,3	9	50,0	-	-	x	x

Źródła danych (2)

Liczby próbek oraz wyniki badań: Dane z tygodniowych raportów przesyłanych do Krajowego Ośrodka ds. Grypy NIZP-PZH przez wojewódzkie stacje sanitarno-epidemiologiczne, które otrzymały próbki do badań wirusologicznych od lekarzy pierwszego kontaktu, biorących udział w wybiórczym nadzorze nad grypą Sentinel. Próbkę pobierane są od niektórych pacjentów podejrzanych o zakażenie wirusem grypy lub innymi wirusami oddechowymi (RSV, parainfluenza, adenowirus).

SENTINEL

Nadzór nad grypą Sentinel jest wybiórczym systemem zintegrowanego nadzoru epidemiologicznego i wirusologicznego nad grypą, który działa w Polsce od sezonu epidemicznego 2004/2005. Uczestniczą w nim wybrani lekarze pierwszego kontaktu, stacje sanitarno-epidemiologiczne oraz Krajowy Ośrodek ds. Grypy NIZP-PZH, pełniący rolę koordynatora.

Objaśnienia:

- 1) Przeciętna dzienna zapadalność na 100 tys. ludności wg stanu w dniu 30 czerwca 2019 r.
- 2) Okresy sprawozdawcze stosowane w systemie nadzoru nad grypą SENTINEL - tygodnie zgodnie z numeracją kalendarzową liczone od poniedziałku do niedzieli.
- 3) Badania w kierunku zakażeń wirusami: grypy typu A, grypy typu B, RSV (*Respiratory Syncytial Virus*), parainfluenzy typu 1, parainfluenzy typu 2, parainfluenzy typu 3 oraz w kierunku adenowirusów; przy czym badania w kierunku zakażeń wirusami oddechowymi innymi niż wirus grypy, nie są wykonywane każdorazowo.
- 4) Liczba pobranych próbek na 1000 zachorowań i podejrzeń zachorowań zgłoszonych w okresie sprawozdawczym.

Próbki pobrane od pacjentów z objawami grypy lub grypopodobnymi zbadane w sezonie epidemicznym 2019/2020 wg wieku

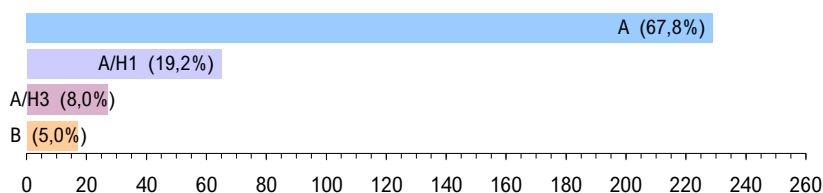
Wiek (w latach)	Próbki pobrane w okresie od 02.09.2019 r. do 14.06.2020 r. (tygodnie 36/2019 - 24/2020) ²⁾				W tym próbki pobrane w okresie od 8 do 14 czerwca 2020 r. (tydzień 24/2020) ²⁾			
	ogółem		w tym dodatnie ³⁾		ogółem		w tym dodatnie ³⁾	
	liczba	częstość pobrań ⁴⁾	liczba	%	liczba	częstość pobrań ⁴⁾	liczba	%
0 - 4	113	0,1	63	55,8	-	-	x	x
5 - 14	177	0,2	111	62,7	-	-	x	x
15 - 64	342	0,2	158	46,2	-	-	x	x
65 +	52	0,1	22	42,3	-	-	x	x
Brak danych	9	x	6	66,7	-	-	x	x
RAZEM	693	0,2	360	51,9	-	-	x	x

Liczba laboratoryjnie potwierdzonych ¹⁾ przypadków zakażeń wirusami grypy lub innymi wirusami oddechowymi ²⁾ w sezonie epidemicznym 2019/2020 wg wybranych patogenów i województw

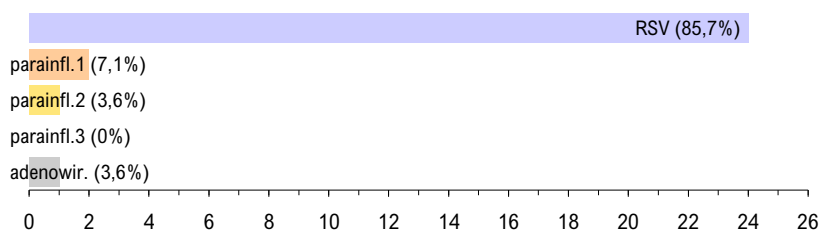
Województwo	Próbki pobrane w okresie od 02.09.2019 r. do 14.06.2020 r. (tygodnie 36/2019 - 24/2020) ³⁾								
	grypa				RSV	parainfluenza			adeno-wirusy
	A	A/H1	A/H3	B		typ 1	typ 2	typ 3	
POLSKA	229	65	27	17	24	2	1	-	1
Dolnośląskie	-	6	5	9	-	-	-	-	-
Kujawsko-Pomorskie	1	-	-	-	-	-	-	-	-
Lubelskie	48	15	-	2	-	-	-	-	-
Lubuskie	-	-	-	-	-	-	-	-	-
Łódzkie	-	2	2	-	-	2	1	-	1
Małopolskie	32	-	-	-	11	-	-	-	-
Mazowieckie	40	7	-	-	6	-	-	-	-
Opolskie	-	-	-	-	-	-	-	-	-
Podkarpackie	19	5	4	-	-	-	-	-	-
Podlaskie	1	6	8	1	-	-	-	-	-
Pomorskie	15	6	-	3	-	-	-	-	-
Śląskie	11	-	-	2	-	-	-	-	-
Świętokrzyskie	-	-	4	-	1	-	-	-	-
Warmińsko-Mazurskie	31	14	-	-	5	-	-	-	-
Wielkopolskie	28	2	-	-	1	-	-	-	-
Zachodniopomorskie	3	2	4	-	-	-	-	-	-

Laboratoryjnie potwierdzone ¹⁾ przypadki zakażeń wirusami grypy lub innymi wirusami oddechowymi ²⁾ oraz szczepy wirusa grypy izolowane ⁴⁾ w sezonie epidemicznym 2019/2020 wg wybranych patogenów

Grypa: liczba i procentowy udział potwierdzeń laboratoryjnych wg typu wirusa



Inne wirusy oddechowe: liczba i procentowy udział potwierdzeń laboratoryjnych wg patogenu



Grypa: liczba i procentowy udział izolowanych szczepów wirusa wg typu



Zapobieganie grypie

- Coroczne szczepienia przeciw grypie.
- Przestrzeganie higieny mycia i dezynfekcji rąk.
- Zakrywanie ust i nosa w czasie kaszlu i kichania.
- W okresie sezonu grypowego unikanie przebywania w pomieszczeniach o dużym zagęszczeniu ludzi.
- Unikanie przez osoby z objawami zakażenia górnych dróg oddechowych bezpośrednich kontaktów z innymi ludźmi.
- W zakładach medycznych wprowadzenie odpowiednich dla danej jednostki zarządzeń prewencyjnych i stworzenie technicznych warunków do ich respektowania.
- W innych zakładach pracy wprowadzenie rozwiązań technicznych i zarządzeń administracyjnych zapobiegających szerzeniu się zakażeń.

Objaśnienia:

1) Izolacja wirusa, wykrycie antygenów wirusa metodą immunofluorescencji (IF), wykrycie materiału genetycznego wirusa metodami biologii molekularnej (PCR, real-time PCR).

2) Badania w kierunku zakażeń wirusami oddechowymi innymi niż wirus grypy, nie są wykonywane każdorazowo.

3) Okresy sprawozdawcze stosowane w systemie nadzoru nad grypą Sentinel - tygodnie zgodnie z numeracją kalendarzową liczone od poniedziałku do niedzieli.

4) Identyfikacja izolowanych szczepów wykonywana jest w Krajowym Ośrodku ds. Grypy NIZP-PZH.

Liczba szczepów grypy izolowanych w sezonie epidemicznym 2019/2020 wg typu i województw

Województwo	Próbki pobrane w okresie od 02.09.2019 r. do 14.06.2020 r.		
	A/H1	A/H3	B
POLSKA	-	-	-
Dolnośląskie	-	-	-
Kujawsko-Pomorskie	-	-	-
Lubelskie	-	-	-
Lubuskie	-	-	-
Łódzkie	-	-	-
Małopolskie	-	-	-
Mazowieckie	-	-	-
Opolskie	-	-	-
Podkarpackie	-	-	-
Podlaskie	-	-	-
Pomorskie	-	-	-
Śląskie	-	-	-
Świętokrzyskie	-	-	-
Warmińsko-Mazurskie	-	-	-
Wielkopolskie	-	-	-
Zachodniopomorskie	-	-	-

Opracowuje zespół: Mirosław P. Czarkowski (kier. zesp. / red.), Ewelina Hallmann-Szelińska, Katarzyna Łuniewska, Katarzyna Kondratiuk, Adrianna Niewęglowska, Ewa Staszewska-Jakubik, Karol Szymański • **Kierownictwo naukowe:** prof. dr hab. Andrzej Zieliński • **Konsultacja naukowa:** prof. dr hab. Lidia B. Brydak

- Narodowy Instytut Zdrowia Publicznego - PZH, Zakład Epidemiologii Chorób Zakaźnych i Nadzoru, 00-791 Warszawa, ul. Chocimska 24 • epimeld@pzh.gov.pl
- Narodowy Instytut Zdrowia Publicznego - PZH, Zakład Badania Wirusów Grypy, Krajowy Ośrodek ds. Grypy, 00-791 Warszawa, ul. Chocimska 24 • nic@pzh.gov.pl
- Główny Inspektorat Sanitarny, Departament Przeciwepidemiczny i Ochrony Sanitarnej Granic, 03-729 Warszawa, ul. Targowa 65 • epidemiologia@gis.gov.pl