

Meldunki Epidemiologiczne

Zachorowania i podejrzenia zachorowań na gripę w Polsce

Narodowy Instytut Zdrowia Publicznego - PZH • Zakład Epidemiologii Chorób Zakaźnych i Nadzoru oraz Zakład Badania Wirusów Grypy. Krajowy Ośrodek ds. Grypy
Główny Inspektorat Sanitarny • Departament Zapobiegania oraz Zwalczenia Zakażeń i Chorób Zakaźnych u Ludzi

Rok: **2020**

Miesiąc: **Kwiecień**

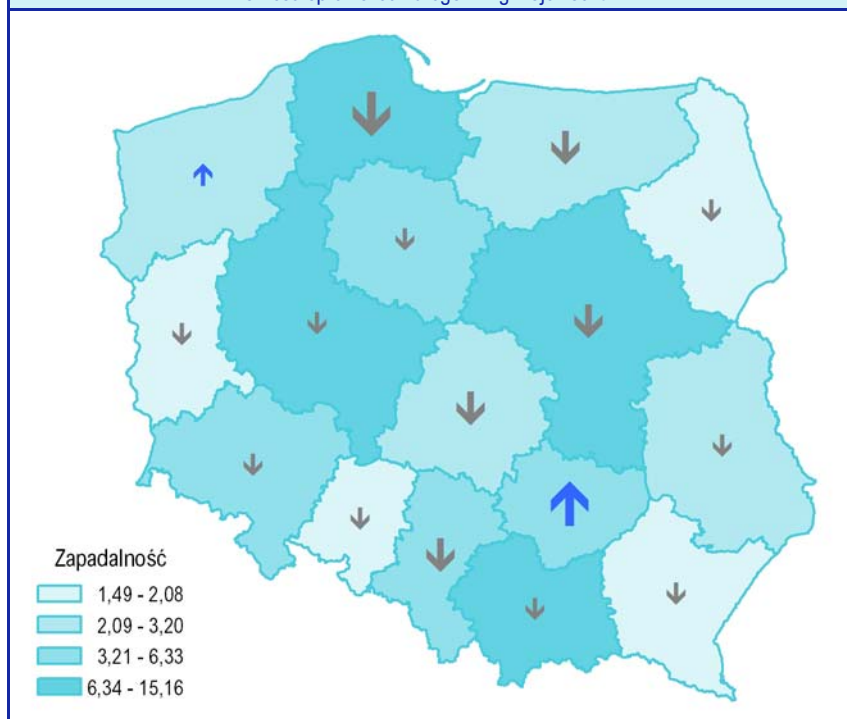
Numer: **4D (16)**

Okres: **23 – 30 kwiecień**

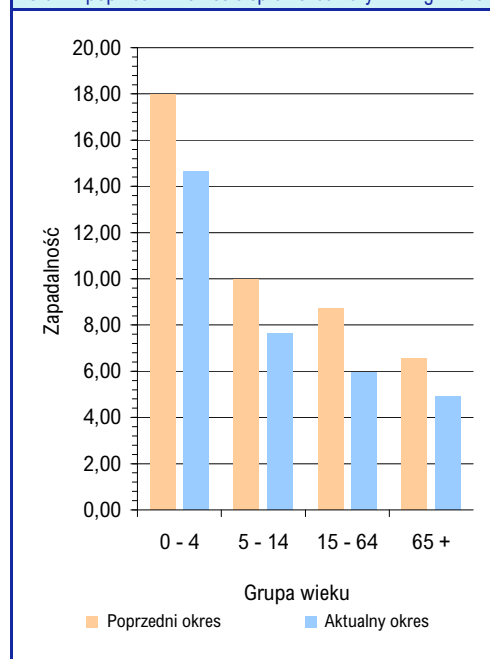
Zachorowania i podejrzenia zachorowań na gripę w okresie od 23 do 30 kwietnia 2020 r. wg wieku i województw

Województwo	Ogółem			Wiek (ukończone lata)							
				0 – 4		5 – 14		15 – 64		65+	
	liczba	zapadalność ¹⁾	wzrost/spadek zap. ^{2,3)}	liczba	zapadalność ¹⁾	liczba	zapadalność ¹⁾	liczba	zapadalność ¹⁾	liczba	zapadalność ¹⁾
POLSKA	19541	6,36	-2,58	2242	14,64	2417	7,63	12197	5,94	2685	4,91
Dolnośląskie	1136	4,90	-2,49	116	10,54	102	4,49	717	4,63	201	4,63
Kujawsko-Pomorskie	1050	6,33	-0,54	165	20,92	157	9,11	592	5,29	136	4,71
Lubelskie	418	2,47	-2,51	48	6,10	37	2,18	282	2,49	51	1,65
Lubuskie	143	1,76	-0,51	17	4,41	17	1,99	89	1,63	20	1,43
Łódzkie	629	3,20	-3,31	68	7,54	64	3,34	400	3,09	97	2,49
Małopolskie	2292	8,41	-1,42	308	20,89	357	12,29	1384	7,57	243	5,31
Mazowieckie	3113	7,19	-3,68	364	15,23	453	9,65	1882	6,61	414	5,35
Opolskie	164	2,08	-2,37	10	2,90	21	2,95	102	1,90	31	2,12
Podkarpackie	256	1,50	-1,27	31	3,73	44	2,52	142	1,22	39	1,38
Podlaskie	141	1,49	-0,75	10	2,19	9	0,98	98	1,53	24	1,45
Pomorskie	2744	14,67	-8,41	379	36,27	287	13,74	1681	13,50	397	12,75
Śląskie	2169	5,99	-3,89	159	9,36	216	6,09	1515	6,28	279	4,08
Świętokrzyskie	473	4,78	0,28	54	12,78	86	9,16	292	4,41	41	2,14
Warmińsko-Mazurskie	284	2,49	-3,68	47	8,67	35	2,90	157	2,01	45	2,43
Wielkopolskie	4240	15,16	-1,17	447	29,30	508	16,47	2662	14,21	623	13,47
Zachodniopomorskie	289	2,13	0,22	19	3,08	24	1,77	202	2,21	44	1,79

Zapadalność¹⁾ w okresie od 23 do 30 kwietnia 2020 r. w stosunku do poprzedniego okresu sprawozdawczego³⁾ wg województw



Zapadalność¹⁾ w okresie od 23 do 30 kwietnia 2020 r. oraz w poprzednim okresie sprawozdawczym³⁾ wg wieku



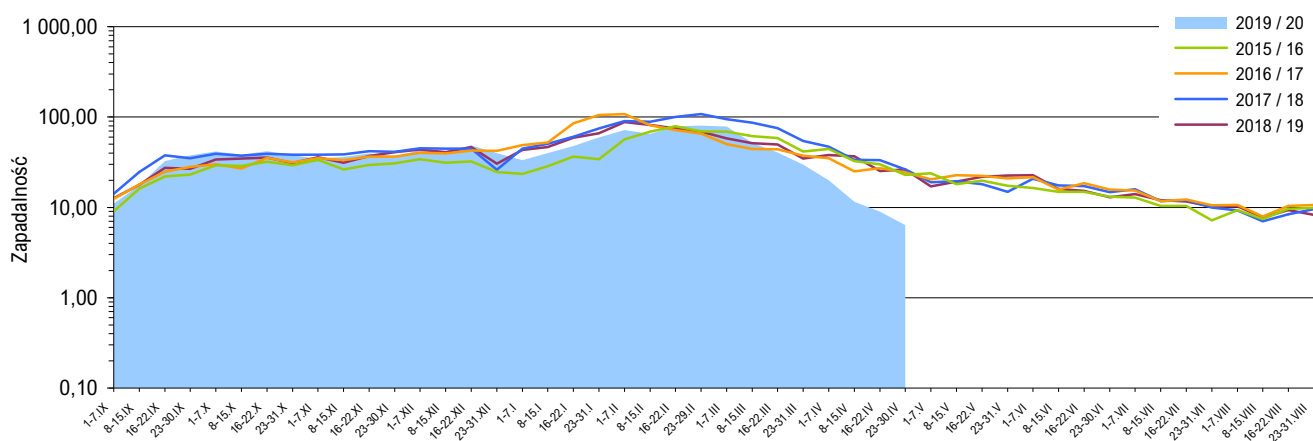
Objaśnienia:

Objaśnienia znaków umownych: **Kreska (-)** zjawisko nie wystąpiło ("zero"); **Zero (0,0)** zjawisko istniało, jednakże w ilościach mniejszych od liczb, które mogły być wyrażone uwidocznionymi w tabelcy znakami cyfrowymi; **Kropka (.)** zupełny brak informacji albo brak informacji wiarygodnej; **Iks (x)** wypełnienie pozycji, ze względu na układ tabelcy, jest niemożliwe lub niecelowe ("nie dotyczy").

1) Przeciętna dzienna zapadalność na 100 tys. ludności wg stanu w dniu 30 czerwca 2019 r.

2) Różnica w stosunku do poprzedniego okresu sprawozdawczego.

3) Okres od 16 do 22 kwietnia 2020 r.

Zapadalność ¹⁾ na grype i podejrzenia grypy w sezonie epidemicznym 2019/2020 w porównaniu z poprzednimi sezonami wg okresowych meldunków**Szczepienia przeciw grypie**

Szczepienia to najbardziej skuteczny sposób zapobiegania infekcjom i powikłaniom powodowanym przez wirusy grypy.

Szczepienia są szczególnie ważne dla osób o wysokim ryzyku wystąpienia poważnych powikłań pogrypowych, a także dla ludzi z otoczenia osób z grupy wysokiego ryzyka oraz ich opiekunów.

WHO zaleca szczepienia przeciwko grypie sezonowej:

- zalecenia o najwyższym priorytecie:
 - kobiety w ciąży
- zalecenia priorytetowe (kolejność dowolna):
 - dzieci w wieku 6-59 miesięcy
 - osoby starsze
 - osoby przewlekle chore
 - pracownicy służby zdrowia

Źródło: <http://www.who.int/influenza/vaccines/use/en>

Skierowani do szpitala z powodu grypy lub podejrzenia grypy w okresie od 23 do 30 kwietnia 2020 r. wg przyczyn i województw

Województwo	Ogółem		Przyczyny skierowania do szpitala ²⁾					
			objawy ze strony układu krążenia		objawy ze strony układu oddechowego		inne przyczyny	
	liczba	% ³⁾	liczba	% ⁴⁾	liczba	% ⁴⁾	liczba	% ⁴⁾
POLSKA	71	0,36	7	9,9	65	91,5	6	8,5
Dolnośląskie	1	0,09	-	-	1	100,0	-	-
Kujawsko-Pomorskie	2	0,19	-	-	2	100,0	-	-
Lubelskie	12	2,87	-	-	12	100,0	-	-
Lubuskie	8	5,59	-	-	3	37,5	5	62,5
Łódzkie	8	1,27	-	-	8	100,0	-	-
Małopolskie	-	-	x	x	x	x	x	x
Mazowieckie	4	0,13	-	-	4	100,0	-	-
Opolskie	-	-	x	x	x	x	x	x
Podkarpackie	1	0,39	-	-	-	-	1	100,0
Podlaskie	-	-	x	x	x	x	x	x
Pomorskie	13	0,47	3	23,1	13	100,0	-	-
Śląskie	9	0,41	4	44,4	9	100,0	-	-
Świętokrzyskie	2	0,42	-	-	2	100,0	-	-
Warmińsko-Mazurskie	-	-	x	x	x	x	x	x
Wielkopolskie	11	0,26	-	-	11	100,0	-	-
Zachodniopomorskie	-	-	x	x	x	x	x	x

Zgony z powodu grypy w okresie od 23 do 30 kwietnia 2020 r. wg wieku i województw

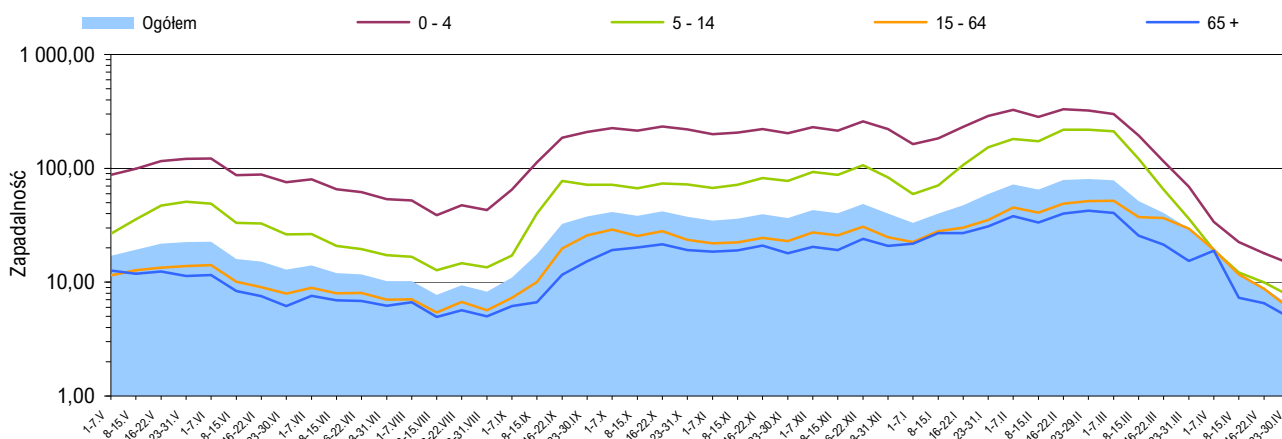
Województwo	Ogółem	Wiek (ukończone lata)			
		0 – 4	5 – 14	15 – 64	65 +
POLSKA	3	-	1	-	2
Dolnośląskie	-	-	-	-	-
Kujawsko-Pomorskie	1	-	1	-	-
Lubelskie	-	-	-	-	-
Lubuskie	-	-	-	-	-
Łódzkie	-	-	-	-	-
Małopolskie	-	-	-	-	-
Mazowieckie	2	-	-	-	2
Opolskie	-	-	-	-	-
Podkarpackie	-	-	-	-	-
Podlaskie	-	-	-	-	-
Pomorskie	-	-	-	-	-
Śląskie	-	-	-	-	-
Świętokrzyskie	-	-	-	-	-
Warmińsko-Mazurskie	-	-	-	-	-
Wielkopolskie	-	-	-	-	-
Zachodniopomorskie	-	-	-	-	-

Objaśnienia:

- 1) Przeciętna dzienna zapadalność na 100 tys. ludności wg stanu w dniu 30 czerwca odpowiednich lat (w 2020 r. na 100 tys. ludności wg stanu w dniu 30 czerwca 2019 r.).
- 2) Jedna osoba może być wykazana w kilku rubrykach.
- 3) W stosunku do ogółu zgłoszonych zachorowań i podejrzeń zachorowań na grype.
- 4) W stosunku do ogółu osób skierowanych do szpitala z powodu grypy lub podejrzenia grypy.

Źródła danych (1)

Liczby zachorowań, podejrzeń zachorowań oraz zgonów: Dane z okresowych, zbiorczych „Meldunków o zachorowaniach i podejrzeniach zachorowań na grype”, nadsyłanych do powiatowych stacji sanitarno-epidemiologicznych przez wszystkie jednostki ochrony zdrowia, do których zgłosili się chorzy, oraz dane ze zgłoszeń zgonów nadsyłanych do powiatowych i/lub wojewódzkich stacji sanitarno-epidemiologicznych przez lekarzy, przesyłane przez wojewódzkie stacje sanitarno-epidemiologiczne w formie zagregowanej do Zakładu Epidemiologii NIZP-PZH. W "Meldunkach" - zgodnie z definicją grypy przyjętą na potrzeby nadzoru nad chorobami zakaźnymi w krajach Unii Europejskiej (Dz.U. L 262 z 27.9.2012) - wykazuje się grype (rozpoznaną klinicznie i/lub laboratoryjnie) oraz wszystkie rozpoznane klinicznie zachorowania grypopodobne i ostre zakażenia dróg oddechowych spełniające kryteria definicji.

Zapadalność¹⁾ na grypę i podejrzenia grypy w okresie od 1 maja 2019 r. do 30 kwietnia 2020 r. wg wieku i okresowych meldunków

Próbki pobrane od pacjentów z objawami grypy lub grypopodobnymi zbadane w sezonie epidemicznym 2019/2020 wg województw

Województwo	Próbki pobrane w okresie od 02.09.2019 r. do 26.04.2020 r. (tygodnie 36/2019 - 17/2020) ²⁾				W tym próbki pobrane w okresie od 20 do 26 kwietnia 2020 r. (tydzień 17/2020) ²⁾			
	ogółem		w tym dodatnie ³⁾		ogółem		w tym dodatnie ³⁾	
	liczba	częstość pobrań ⁴⁾	liczba	%	liczba	częstość pobrań ⁴⁾	liczba	%
POLSKA	692	0,2	360	52,0	-	-	x	x
Dolnośląskie	28	0,1	19	67,9	-	-	x	x
Kujawsko-Pomorskie	3	0,0	1	33,3	-	-	x	x
Lubelskie	95	0,7	64	67,4	-	-	x	x
Lubuskie	1	0,0	-	-	-	-	x	x
Łódzkie	18	0,1	6	33,3	-	-	x	x
Małopolskie	82	0,2	41	50,0	-	-	x	x
Mazowieckie	80	0,1	53	66,3	-	-	x	x
Opolskie	27	0,7	-	-	-	-	x	x
Podkarpackie	69	0,9	30	43,5	-	-	x	x
Podlaskie	45	0,6	16	35,6	-	-	x	x
Pomorskie	47	0,1	24	51,1	-	-	x	x
Śląskie	18	0,1	13	72,2	-	-	x	x
Świętokrzyskie	8	0,1	4	50,0	-	-	x	x
Warmińsko-Mazurskie	86	1,1	49	57,0	-	-	x	x
Wielkopolskie	67	0,1	31	46,3	-	-	x	x
Zachodniopomorskie	18	0,3	9	50,0	-	-	x	x

Źródła danych (2)

Liczby próbek oraz wyniki badań: Dane z tygodniowych raportów przesyłanych do Krajowego Ośrodka ds. Grypy NIZP-PZH przez wojewódzkie stacje sanitarno-epidemiologiczne, które otrzymały próbki do badań wirusologicznych od lekarzy pierwszego kontaktu, biorących udział w wybiórczym nadzorze nad grypą Sentinel. Próbkę pobierane są od niektórych pacjentów podejrzanych o zakażenie wirusem grypy lub innymi wirusami oddechowymi (RSV, parainfluenza, adenowirus).

SENTINEL

Nadzór nad grypą Sentinel jest wybiórczym systemem zintegrowanego nadzoru epidemiologicznego i wirusologicznego nad grypą, który działa w Polsce od sezonu epidemicznego 2004/2005. Uczestniczą w nim wybrani lekarze pierwszego kontaktu, stacje sanitarno-epidemiologiczne oraz Krajowy Ośrodek ds. Grypy NIZP-PZH, pełniący rolę koordynatora.

Objaśnienia:

- 1) Przeciętna dzienna zapadalność na 100 tys. ludności wg stanu w dniu 30 czerwca 2019 r.
- 2) Okresy sprawozdawcze stosowane w systemie nadzoru nad grypą SENTINEL - tygodnie zgodnie z numeracją kalendarzową liczone od poniedziałku do niedzieli.
- 3) Badania w kierunku zakażeń wirusami: grypy typu A, grypy typu B, RSV (*Respiratory Syncytial Virus*), parainfluenzy typu 1, parainfluenzy typu 2, parainfluenzy typu 3 oraz w kierunku adenowirusów; przy czym badania w kierunku zakażeń wirusami oddechowymi innymi niż wirus grypy, nie są wykonywane każdorazowo.
- 4) Liczba pobranych próbek na 1000 zachorowań i podejrzeń zachorowań zgłoszonych w okresie sprawozdawczym.

Próbki pobrane od pacjentów z objawami grypy lub grypopodobnymi zbadane w sezonie epidemicznym 2019/2020 wg wieku

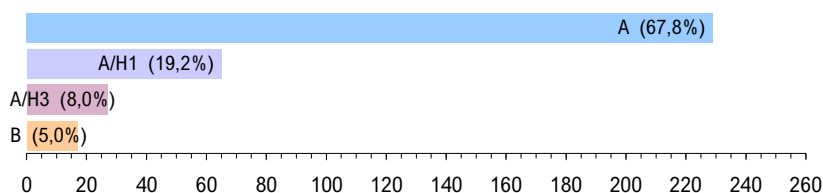
Wiek (w latach)	Próbki pobrane w okresie od 02.09.2019 r. do 26.04.2020 r. (tygodnie 36/2019 - 17/2020) ²⁾				W tym próbki pobrane w okresie od 20 do 26 kwietnia 2020 r. (tydzień 17/2020) ²⁾			
	ogółem		w tym dodatnie ³⁾		ogółem		w tym dodatnie ³⁾	
	liczba	częstość pobrań ⁴⁾	liczba	%	liczba	częstość pobrań ⁴⁾	liczba	%
0-4	113	0,1	63	55,8	-	-	x	x
5-14	177	0,2	111	62,7	-	-	x	x
15-64	342	0,2	158	46,2	-	-	x	x
65+	52	0,1	22	42,3	-	-	x	x
Brak danych	8	x	6	75,0	-	-	x	x
RAZEM	692	0,2	360	52,0	-	-	x	x

Liczba laboratoryjnie potwierdzonych ¹⁾ przypadków zakażeń wirusami grypy lub innymi wirusami oddechowymi ²⁾ w sezonie epidemicznym 2019/2020 wg wybranych patogenów i województw

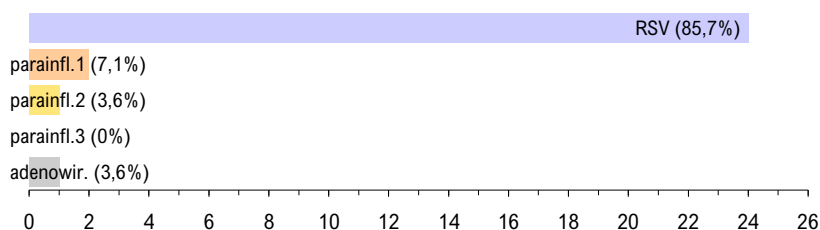
Województwo	Próbki pobrane w okresie od 02.09.2019 r. do 26.04.2020 r. (tygodnie 36/2019 - 17/2020) ³⁾								
	grypa				RSV	parainfluenza			adeno-wirusy
	A	A/H1	A/H3	B		typ 1	typ 2	typ 3	
POLSKA	229	65	27	17	24	2	1	-	1
Dolnośląskie	-	6	5	9	-	-	-	-	-
Kujawsko-Pomorskie	1	-	-	-	-	-	-	-	-
Lubelskie	48	15	-	2	-	-	-	-	-
Lubuskie	-	-	-	-	-	-	-	-	-
Łódzkie	-	2	2	-	-	2	1	-	1
Małopolskie	32	-	-	-	11	-	-	-	-
Mazowieckie	40	7	-	-	6	-	-	-	-
Opolskie	-	-	-	-	-	-	-	-	-
Podkarpackie	19	5	4	-	-	-	-	-	-
Podlaskie	1	6	8	1	-	-	-	-	-
Pomorskie	15	6	-	3	-	-	-	-	-
Śląskie	11	-	-	2	-	-	-	-	-
Świętokrzyskie	-	-	4	-	1	-	-	-	-
Warmińsko-Mazurskie	31	14	-	-	5	-	-	-	-
Wielkopolskie	28	2	-	-	1	-	-	-	-
Zachodniopomorskie	3	2	4	-	-	-	-	-	-

Laboratoryjnie potwierdzone ¹⁾ przypadki zakażeń wirusami grypy lub innymi wirusami oddechowymi ²⁾ oraz szczepy wirusa grypy izolowane ⁴⁾ w sezonie epidemicznym 2019/2020 wg wybranych patogenów

Grypa: liczba i procentowy udział potwierdzeń laboratoryjnych wg typu wirusa



Inne wirusy oddechowe: liczba i procentowy udział potwierdzeń laboratoryjnych wg patogenu



Grypa: liczba i procentowy udział izolowanych szczepów wirusa wg typu



Zapobieganie grypie

- Coroczne szczepienia przeciw grypie.
- Przestrzeganie higieny mycia i dezynfekcji rąk.
- Zakrywanie ust i nosa w czasie kaszlu i kichania.
- W okresie sezonu grypowego unikanie przebywania w pomieszczeniach o dużym zagęszczeniu ludzi.
- Unikanie przez osoby z objawami zakażenia górnych dróg oddechowych bezpośrednich kontaktów z innymi ludźmi.
- W zakładach medycznych wprowadzenie odpowiednich dla danej jednostki zarządzeń prewencyjnych i stworzenie technicznych warunków do ich respektowania.
- W innych zakładach pracy wprowadzenie rozwiązań technicznych i zarządzeń administracyjnych zapobiegających szerzeniu się zakażeń.

Objaśnienia:

1) Izolacja wirusa, wykrycie antygenów wirusa metodą immunofluorescencji (IF), wykrycie materiału genetycznego wirusa metodami biologii molekularnej (PCR, real-time PCR).

2) Badania w kierunku zakażeń wirusami oddechowymi innymi niż wirus grypy, nie są wykonywane każdorazowo.

3) Okresy sprawozdawcze stosowane w systemie nadzoru nad grypą Sentinel - tygodnie zgodnie z numeracją kalendarzową liczone od poniedziałku do niedzieli.

4) Identyfikacja izolowanych szczepów wykonywana jest w Krajowym Ośrodku ds. Grypy NIZP-PZH.

Liczba szczepów grypy izolowanych w sezonie epidemicznym 2019/2020 wg typu i województw

Województwo	Próbki pobrane w okresie od 02.09.2019 r. do 26.04.2020 r.		
	A/H1	A/H3	B
POLSKA	-	-	-
Dolnośląskie	-	-	-
Kujawsko-Pomorskie	-	-	-
Lubelskie	-	-	-
Lubuskie	-	-	-
Łódzkie	-	-	-
Małopolskie	-	-	-
Mazowieckie	-	-	-
Opolskie	-	-	-
Podkarpackie	-	-	-
Podlaskie	-	-	-
Pomorskie	-	-	-
Śląskie	-	-	-
Świętokrzyskie	-	-	-
Warmińsko-Mazurskie	-	-	-
Wielkopolskie	-	-	-
Zachodniopomorskie	-	-	-

Opracowuje zespół: Mirosław P. Czarkowski (kier. zesp. / red.), Ewelina Hallmann-Szelińska, Katarzyna Łuniewska, Katarzyna Kondratiuk, Adrianna Niewęglowska, Ewa Staszewska-Jakubik, Karol Szymański • **Kierownictwo naukowe:** prof. dr hab. Andrzej Zieliński • **Konsultacja naukowa:** prof. dr hab. Lidia B. Brydak

- Narodowy Instytut Zdrowia Publicznego - PZH, Zakład Epidemiologii Chorób Zakaźnych i Nadzoru, 00-791 Warszawa, ul. Chocimska 24 • epimeld@pzh.gov.pl
- Narodowy Instytut Zdrowia Publicznego - PZH, Zakład Badania Wirusów Grypy, Krajowy Ośrodek ds. Grypy, 00-791 Warszawa, ul. Chocimska 24 • nic@pzh.gov.pl
- Główny Inspektorat Sanitarny, Departament Przeciwepidemiczny i Ochrony Sanitarnej Granic, 03-729 Warszawa, ul. Targowa 65 • epidemiologia@gis.gov.pl