

Meldunki Epidemiologiczne

Zachorowania i podejrzenia zachorowań na gripę w Polsce

Narodowy Instytut Zdrowia Publicznego - PZH • Zakład Epidemiologii Chorób Zakaźnych i Nadzoru oraz Zakład Badania Wirusów Grypy. Krajowy Ośrodek ds. Grypy
Główny Inspektorat Sanitarny • Departament Zapobiegania oraz Zwalczania Zakażeń i Chorób Zakaźnych u Ludzi

Rok: **2020**

Miesiąc: **Marzec**

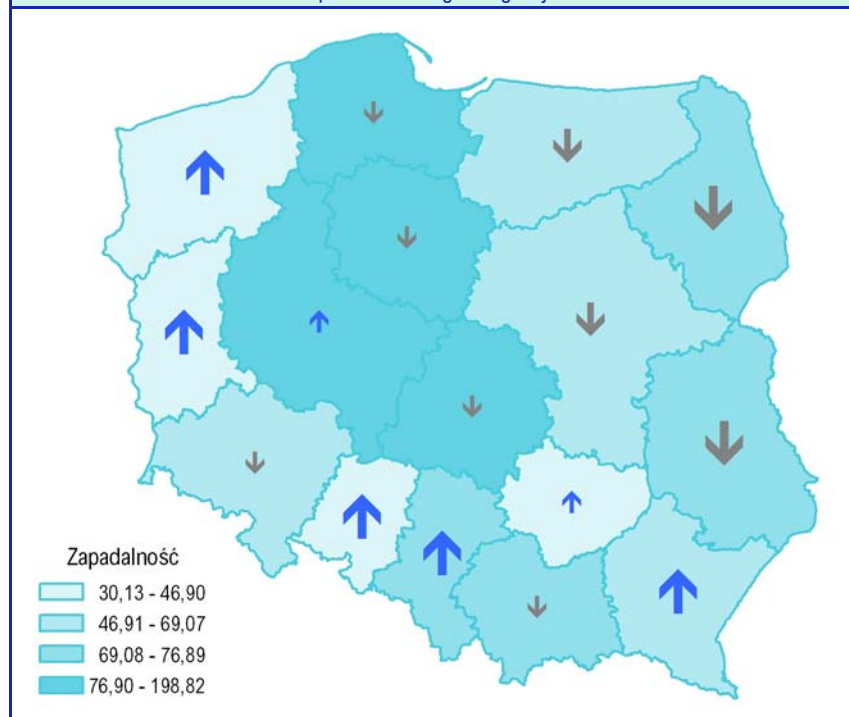
Numer: **3A (9)**

Okres: **1 – 7 marzec**

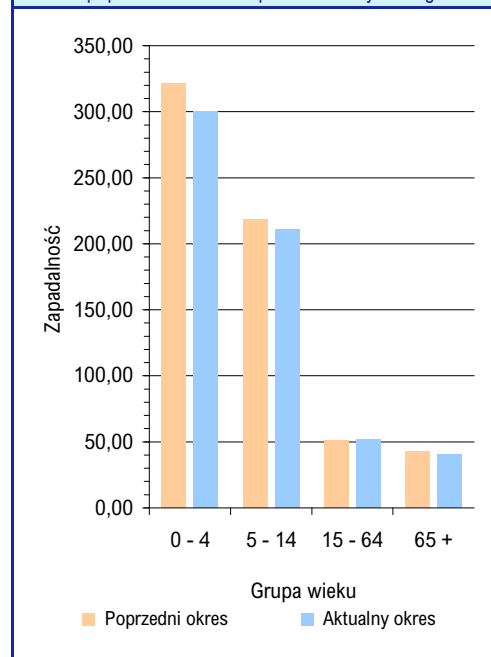
Zachorowania i podejrzenia zachorowań na gripę w okresie od 1 do 7 marca 2020 r. wg wieku i województw

Województwo	Ogółem			Wiek (ukończone lata)							
				0 – 4		5 – 14		15 – 64		65+	
	liczba	zapadalność ¹⁾	wzrost/spadek zap. ^{2,3)}	liczba	zapadalność ¹⁾	liczba	zapadalność ¹⁾	liczba	zapadalność ¹⁾	liczba	zapadalność ¹⁾
POLSKA	211572	78,74	-1,73	40267	300,58	58415	210,80	93506	52,02	19384	40,51
Dolnośląskie	10250	50,49	-0,99	2140	222,28	2272	114,34	4688	34,59	1150	30,29
Kujawsko-Pomorskie	12540	86,35	-0,92	2243	324,96	4005	265,61	5368	54,81	924	36,53
Lubelskie	11137	75,32	-13,67	1731	251,59	3016	202,83	5111	51,59	1279	47,30
Lubuskie	2982	42,05	6,18	663	196,43	993	132,90	1199	25,07	127	10,38
Łódzkie	15891	92,28	-3,22	2197	278,30	5867	349,42	6197	54,65	1630	47,77
Małopolskie	17450	73,21	-3,96	3739	289,82	4902	192,91	7315	45,72	1494	37,31
Mazowieckie	24451	64,55	-10,62	4843	231,63	5200	126,56	11933	47,92	2475	36,52
Opolskie	2076	30,13	8,32	430	142,70	438	70,38	951	20,28	257	20,13
Podkarpackie	7871	52,85	8,03	1204	165,57	2357	153,97	3601	35,47	709	28,58
Podlaskie	6348	76,89	-18,59	1149	287,75	1833	227,24	2669	47,63	697	48,17
Pomorskie	32535	198,82	-4,41	6768	740,14	8992	491,95	14200	130,29	2575	94,54
Śląskie	24128	76,19	8,21	4711	316,98	6885	221,73	10592	50,21	1940	32,44
Świętokrzyskie	4062	46,90	1,25	783	211,75	1208	147,02	1733	29,92	338	20,15
Warmińsko-Mazurskie	6894	69,07	-9,68	1146	241,67	2005	189,95	3080	45,09	663	40,90
Wielkopolskie	29087	118,88	2,21	5832	436,91	7588	281,20	12974	79,17	2693	66,55
Zachodniopomorskie	3870	32,55	8,42	688	127,35	854	72,08	1895	23,64	433	20,15

Zapadalność¹⁾ w okresie od 1 do 7 marca 2020 r. w stosunku do poprzedniego okresu sprawozdawczego³⁾ wg województw



Zapadalność¹⁾ w okresie od 1 do 7 marca 2020 r. oraz w poprzednim okresie sprawozdawczym³⁾ wg wieku



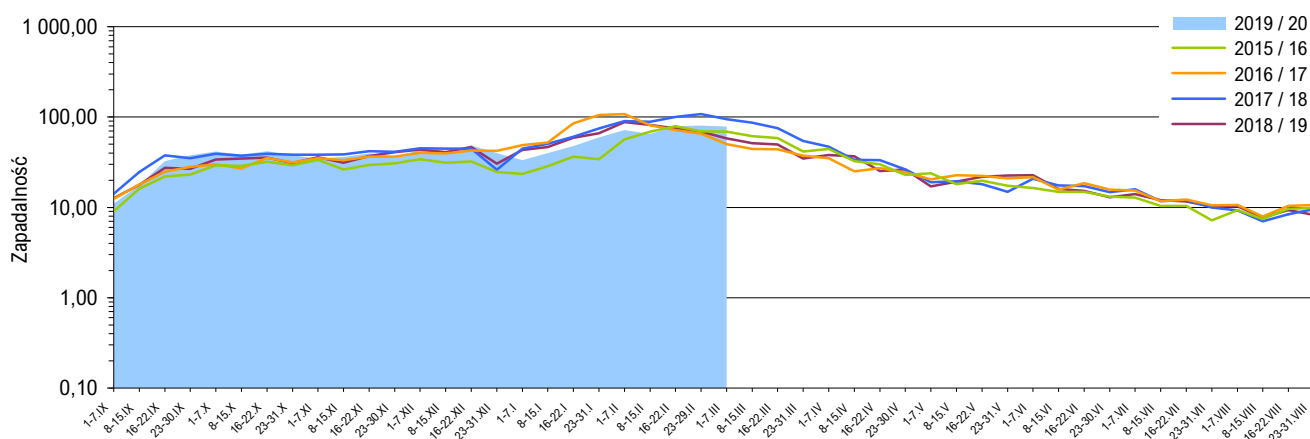
Objaśnienia:

Objaśnienia znaków umownych: **Kreska (-)** zjawisko nie wystąpiło ("zero"); **Zero (0,0)** zjawisko istniało, jednakże w ilościach mniejszych od liczb, które mogły być wyrażone uwidocznionymi w tablicy znakami cyfrowymi; **Kropka (.)** zupełny brak informacji albo brak informacji wiarygodnej; **Iks (x)** wypełnienie pozycji, ze względu na układ tablicy, jest niemożliwe lub niecelowe ("nie dotyczy").

1) Przeciętna dzienna zapadalność na 100 tys. ludności wg stanu w dniu 30 czerwca 2019 r.

2) Różnica w stosunku do poprzedniego okresu sprawozdawczego.

3) Okres od 23 do 29 lutego 2020 r.

Zapadalność¹⁾ na grype i podejrzenia grypy w sezonie epidemicznym 2019/2020 w porównaniu z poprzednimi sezonami wg okresowych meldunków

Szczepienia przeciw grypie

Szczepienia to najbardziej skuteczny sposób zapobiegania infekcjom i powikłaniom powodowanym przez wirusy grypy.

Szczepienia są szczególnie ważne dla osób o wysokim ryzyku wystąpienia poważnych powikłań pogrypowych, a także dla ludzi z otoczenia osób z grupy wysokiego ryzyka oraz ich opiekunów.

WHO zaleca szczepienia przeciwko grypie sezonowej:

- zalecenia o najwyższym priorytecie:
 - kobiety w ciąży
- zalecenia priorytetowe (kolejność dowolna):
 - dzieci w wieku 6-59 miesięcy
 - osoby starsze
 - osoby przewlekle chore
 - pracownicy służby zdrowia

Źródło: <http://www.who.int/influenza/vaccines/use/en>

Skierowani do szpitala z powodu grypy lub podejrzenia grypy w okresie od 1 do 7 marca 2020 r. wg przyczyn i województw

Województwo	Ogółem		Przyczyny skierowania do szpitala ²⁾					
			objawy ze strony układu krążenia		objawy ze strony układu oddechowego		inne przyczyny	
	liczba	% ³⁾	liczba	% ⁴⁾	liczba	% ⁴⁾	liczba	% ⁴⁾
POLSKA	1546	0,73	17	1,1	1429	92,4	231	14,9
Dolnośląskie	66	0,64	2	3,0	63	95,5	3	4,5
Kujawsko-Pomorskie	95	0,76	4	4,2	81	85,3	32	33,7
Lubelskie	124	1,11	-	-	122	98,4	17	13,7
Lubuskie	19	0,64	1	5,3	15	78,9	5	26,3
Łódzkie	70	0,44	1	1,4	68	97,1	1	1,4
Małopolskie	91	0,52	2	2,2	59	64,8	31	34,1
Mazowieckie	195	0,80	1	0,5	190	97,4	4	2,1
Opolskie	5	0,24	-	-	5	100,0	-	-
Podkarpackie	155	1,97	-	-	124	80,0	51	32,9
Podlaskie	73	1,15	-	-	73	100,0	4	5,5
Pomorskie	150	0,46	-	-	139	92,7	27	18,0
Śląskie	116	0,48	-	-	115	99,1	7	6,0
Świętokrzyskie	46	1,13	-	-	45	97,8	8	17,4
Warmińsko-Mazurskie	100	1,45	-	-	100	100,0	-	-
Wielkopolskie	185	0,64	2	1,1	180	97,3	5	2,7
Zachodniopomorskie	56	1,45	4	7,1	50	89,3	36	64,3

Zgony z powodu grypy w okresie od 1 do 7 marca 2020 r. wg wieku i województw

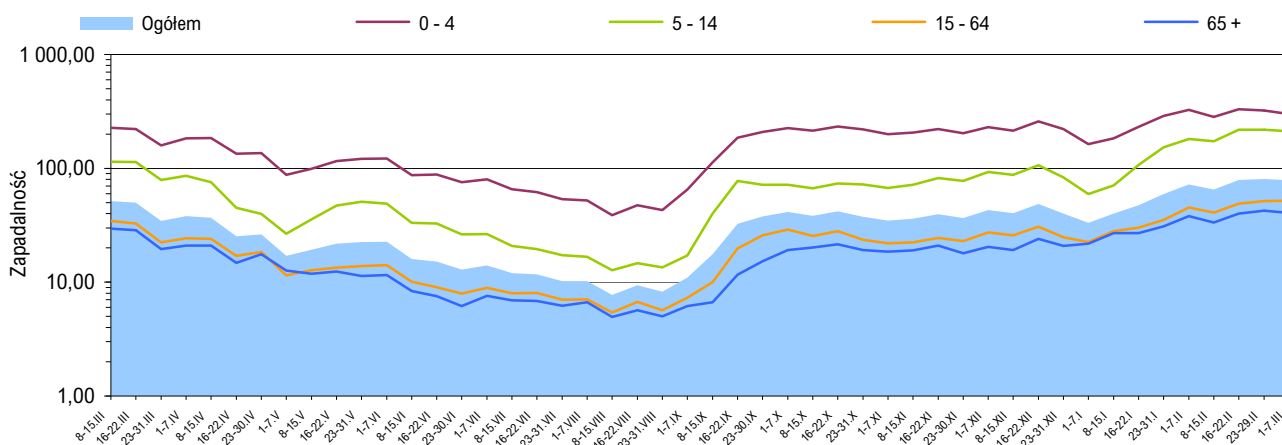
Województwo	Ogółem	Wiek (ukończone lata)			
		0 – 4	5 – 14	15 – 64	65 +
POLSKA	7	-	1	4	2
Dolnośląskie	-	-	-	-	-
Kujawsko-Pomorskie	1	-	-	1	-
Lubelskie	1	-	-	-	1
Lubuskie	-	-	-	-	-
Łódzkie	1	-	1	-	-
Małopolskie	-	-	-	-	-
Mazowieckie	-	-	-	-	-
Opolskie	-	-	-	-	-
Podkarpackie	2	-	-	2	-
Podlaskie	-	-	-	-	-
Pomorskie	-	-	-	-	-
Śląskie	1	-	-	1	-
Świętokrzyskie	-	-	-	-	-
Warmińsko-Mazurskie	-	-	-	-	-
Wielkopolskie	1	-	-	-	1
Zachodniopomorskie	-	-	-	-	-

Objaśnienia:

- 1) Przeciętna dzienna zapadalność na 100 tys. ludności wg stanu w dniu 30 czerwca odpowiednich lat (w 2020 r. na 100 tys. ludności wg stanu w dniu 30 czerwca 2019 r.).
- 2) Jedna osoba może być wykazana w kilku rubrykach.
- 3) W stosunku do ogółu zgłoszonych zachorowań i podejrzeń zachorowań na grype.
- 4) W stosunku do ogółu osób skierowanych do szpitala z powodu grypy lub podejrzenia grypy.

Źródła danych (1)

Liczby zachorowań, podejrzeń zachorowań oraz zgonów: Dane z okresowych, zbiorczych „Meldunków o zachorowaniach i podejrzeniach zachorowań na grype”, nadsyłanych do powiatowych stacji sanitarno-epidemiologicznych przez wszystkie jednostki ochrony zdrowia, do których zgłosili się chorzy, oraz dane ze zgłoszeń zgonów nadsyłanych do powiatowych i/lub wojewódzkich stacji sanitarno-epidemiologicznych przez lekarzy, przesyłane przez wojewódzkie stacje sanitarno-epidemiologiczne w formie zagregowanej do Zakładu Epidemiologii NIZP-PZH. W „Meldunkach” - zgodnie z definicją grypy przyjętą na potrzeby nadzoru nad chorobami zakaźnymi w krajach Unii Europejskiej (Dz.U. L 262 z 27.9.2012) - wykazuje się grype (rozpoznaną klinicznie i/lub laboratoryjnie) oraz wszystkie rozpoznane klinicznie zachorowania grypopodobne i ostre zakażenia dróg oddechowych spełniające kryteria definicji.

Zapadalność ¹⁾ na grypę i podejrzenia grypy w okresie od 8 marca 2019 r. do 7 marca 2020 r. wg wieku i okresowych meldunków

Próbki pobrane od pacjentów z objawami grypy lub grypopodobnymi zbadane w sezonie epidemicznym 2019/2020 wg województw

Województwo	Próbki pobrane w okresie od 02.09.2019 r. do 01.03.2020 r. (tygodnie 36/2019 - 9/2020) ²⁾				W tym próbki pobrane w okresie od 24 lutego do 1 marca 2020 r. (tydzień 9/2020) ²⁾			
	ogółem		w tym dodatnie ³⁾		ogółem		w tym dodatnie ³⁾	
	liczba	częstość pobrań ⁴⁾	liczba	%	liczba	częstość pobrań ⁴⁾	liczba	%
POLSKA	583	0,2	308	52,8	78	0,4	45	57,7
Dolnośląskie	28	0,2	19	67,9	-	-	x	x
Kujawsko-Pomorskie	1	0,0	-	-	1	0,1	-	-
Lubelskie	89	0,7	61	68,5	20	1,6	17	85,0
Lubuskie	1	0,0	-	-	-	-	x	x
Łódzkie	18	0,1	6	33,3	3	0,2	2	66,7
Małopolskie	50	0,2	27	54,0	7	0,4	5	71,4
Mazowieckie	70	0,1	50	71,4	11	0,4	7	63,6
Opolskie	20	0,6	-	-	12	7,6	-	-
Podkarpackie	51	0,9	19	37,3	5	0,7	5	100,0
Podlaskie	33	0,6	10	30,3	3	0,4	2	66,7
Pomorskie	47	0,1	24	51,1	-	-	x	x
Śląskie	18	0,1	13	72,2	4	0,2	3	75,0
Świętokrzyskie	6	0,1	2	33,3	1	0,3	-	-
Warmińsko-Mazurskie	85	1,4	48	56,5	-	-	x	x
Wielkopolskie	56	0,1	23	41,1	10	0,3	4	40,0
Zachodniopomorskie	10	0,2	6	60,0	1	0,3	-	-

Źródła danych (2)

Liczby próbek oraz wyniki badań: Dane z tygodniowych raportów przesyłanych do Krajowego Ośrodka ds. Grypy NIZP-PZH przez wojewódzkie stacje sanitarno-epidemiologiczne, które otrzymały próbki do badań wirusologicznych od lekarzy pierwszego kontaktu, biorących udział w wybiórczym nadzorze nad grypą Sentinel. Próbki pobierane są od niektórych pacjentów podejrzanych o zakażenie wirusem grypy lub innymi wirusami oddechowymi (RSV, parainfluenza, adenowirus).

SENTINEL

Nadzór nad grypą Sentinel jest wybiórczym systemem zintegrowanego nadzoru epidemiologicznego i wirusologicznego nad grypą, który działa w Polsce od sezonu epidemicznego 2004/2005. Uczestniczą w nim wybrani lekarze pierwszego kontaktu, stacje sanitarno-epidemiologiczne oraz Krajowy Ośrodek ds. Grypy NIZP-PZH, pełniący rolę koordynatora.

Objaśnienia:

1) Przeciętna dzienna zapadalność na 100 tys. ludności wg stanu w dniu 30 czerwca 2019 r.

2) Okresy sprawozdawcze stosowane w systemie nadzoru nad grypą SENTINEL - tygodnie zgodnie z numeracją kalendarzową liczone od poniedziałku do niedzieli.

3) Badania w kierunku zakażeń wirusami: grypy typu A, grypy typu B, RSV (*Respiratory Syncytial Virus*), parainfluenzy typu 1, parainfluenzy typu 2, parainfluenzy typu 3 oraz w kierunku adenowirusów; przy czym badania w kierunku zakażeń wirusami oddechowymi innymi niż wirus grypy, nie są wykonywane każdorazowo.

4) Liczba pobranych próbek na 1000 zachorowań i podejrzeń zachorowań zgłoszonych w okresie sprawozdawczym.

Próbki pobrane od pacjentów z objawami grypy lub grypopodobnymi zbadane w sezonie epidemicznym 2019/2020 wg wieku

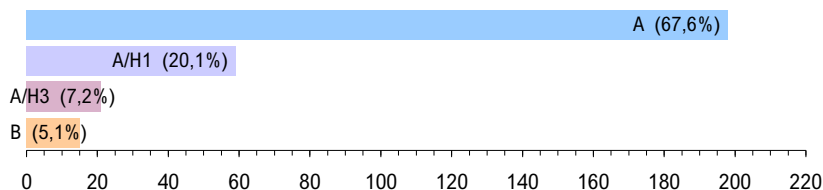
Wiek (w latach)	Próbki pobrane w okresie od 02.09.2019 r. do 01.03.2020 r. (tygodnie 36/2019 - 9/2020) ²⁾				W tym próbki pobrane w okresie od 24 lutego do 1 marca 2020 r. (tydzień 9/2020) ²⁾			
	ogółem		w tym dodatnie ³⁾		ogółem		w tym dodatnie ³⁾	
	liczba	częstość pobrań ⁴⁾	liczba	%	liczba	częstość pobrań ⁴⁾	liczba	%
0 - 4	82	0,1	49	59,8	12	0,3	6	50,0
5 - 14	158	0,2	101	63,9	16	0,3	10	62,5
15 - 64	297	0,2	138	46,5	40	0,4	25	62,5
65 +	41	0,1	17	41,5	10	0,5	4	40,0
Brak danych	5	x	3	60,0	-	-	x	x
RAZEM	583	0,2	308	52,8	78	0,4	45	57,7

Liczba laboratoryjnie potwierdzonych ¹⁾ przypadków zakażeń wirusami grypy lub innymi wirusami oddechowymi ²⁾ w sezonie epidemicznym 2019/2020 wg wybranych patogenów i województw

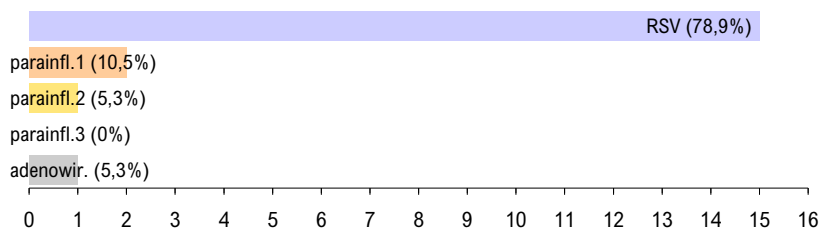
Województwo	Próbki pobrane w okresie od 02.09.2019 r. do 01.03.2020 r. (tygodnie 36/2019 - 9/2020) ³⁾								
	grypa				RSV	parainfluenza			adeno-wirusy
	A	A/H1	A/H3	B		typ 1	typ 2	typ 3	
POLSKA	198	59	21	15	15	2	1	-	1
Dolnośląskie	-	6	5	9	-	-	-	-	-
Kujawsko-Pomorskie	-	-	-	-	-	-	-	-	-
Lubelskie	48	12	-	1	-	-	-	-	-
Lubuskie	-	-	-	-	-	-	-	-	-
Łódzkie	-	2	2	-	-	2	1	-	1
Małopolskie	25	-	-	-	3	-	-	-	-
Mazowieckie	38	7	-	-	5	-	-	-	-
Opolskie	-	-	-	-	-	-	-	-	-
Podkarpackie	10	3	4	-	-	-	-	-	-
Podlaskie	-	6	4	-	-	-	-	-	-
Pomorskie	15	6	-	3	-	-	-	-	-
Śląskie	11	-	-	2	-	-	-	-	-
Świętokrzyskie	-	-	2	-	1	-	-	-	-
Warmińsko-Mazurskie	30	14	-	-	5	-	-	-	-
Wielkopolskie	21	1	-	-	1	-	-	-	-
Zachodniopomorskie	-	2	4	-	-	-	-	-	-

Laboratoryjnie potwierdzone ¹⁾ przypadki zakażeń wirusami grypy lub innymi wirusami oddechowymi ²⁾ oraz szczepy wirusa grypy izolowane ⁴⁾ w sezonie epidemicznym 2019/2020 wg wybranych patogenów

Grypa: liczba i procentowy udział potwierdzeń laboratoryjnych wg typu wirusa



Inne wirusy oddechowe: liczba i procentowy udział potwierdzeń laboratoryjnych wg patogenu



Grypa: liczba i procentowy udział izolowanych szczepów wirusa wg typu



Zapobieganie grypie

- Coroczne szczepienia przeciw grypie.
- Przestrzeganie higieny mycia i dezynfekcji rąk.
- Zakrywanie ust i nosa w czasie kaszlu i kichania.
- W okresie sezonu grypowego unikanie przebywania w pomieszczeniach o dużym zagęszczeniu ludzi.
- Unikanie przez osoby z objawami zakażenia górnych dróg oddechowych bezpośrednich kontaktów z innymi ludźmi.
- W zakładach medycznych wprowadzenie odpowiednich dla danej jednostki zarządzeń prewencyjnych i stworzenie technicznych warunków do ich respektowania.
- W innych zakładach pracy wprowadzenie rozwiązań technicznych i zarządzeń administracyjnych zapobiegających szerzeniu się zakażeń.

Objaśnienia:

1) Izolacja wirusa, wykrycie antygenów wirusa metodą immunofluorescencji (IF), wykrycie materiału genetycznego wirusa metodami biologii molekularnej (PCR, real-time PCR).

2) Badania w kierunku zakażeń wirusami oddechowymi innymi niż wirus grypy, nie są wykonywane każdorazowo.

3) Okresy sprawozdawcze stosowane w systemie nadzoru nad grypą Sentinel - tygodnie zgodnie z numeracją kalendarzową liczone od poniedziałku do niedzieli.

4) Identyfikacja izolowanych szczepów wykonywana jest w Krajowym Ośrodku ds. Grypy NIZP-PZH.

Liczba szczepów grypy izolowanych w sezonie epidemicznym 2019/2020 wg typu i województw

Województwo	Próbki pobrane w okresie od 02.09.2019 r. do 01.03.2020 r.		
	A/H1	A/H3	B
POLSKA	-	-	-
Dolnośląskie	-	-	-
Kujawsko-Pomorskie	-	-	-
Lubelskie	-	-	-
Lubuskie	-	-	-
Łódzkie	-	-	-
Małopolskie	-	-	-
Mazowieckie	-	-	-
Opolskie	-	-	-
Podkarpackie	-	-	-
Podlaskie	-	-	-
Pomorskie	-	-	-
Śląskie	-	-	-
Świętokrzyskie	-	-	-
Warmińsko-Mazurskie	-	-	-
Wielkopolskie	-	-	-
Zachodniopomorskie	-	-	-

Opracowuje zespół: Mirosław P. Czarkowski (kier. zesp. / red.), Ewelina Hallmann-Szelińska, Katarzyna Łuniewska, Katarzyna Kondratiuk, Adrianna Niewęglowska, Aleksandra Sadtocha, Ewa Staszewska-Jakubik, Karol Szymański • **Kierownictwo naukowe:** prof. dr hab. Andrzej Zieliński • **Konsultacja naukowa:** prof. dr hab. Lidia B. Brydak

- Narodowy Instytut Zdrowia Publicznego - PZH, Zakład Epidemiologii Chorób Zakaźnych i Nadzoru, 00-791 Warszawa, ul. Chocimska 24 • epimeld@pzh.gov.pl
- Narodowy Instytut Zdrowia Publicznego - PZH, Zakład Badania Wirusów Grypy, Krajowy Ośrodek ds. Grypy, 00-791 Warszawa, ul. Chocimska 24 • nic@pzh.gov.pl
- Główny Inspektorat Sanitarny, Departament Przeciwepidemiczny i Ochrony Sanitarnej Granic, 03-729 Warszawa, ul. Targowa 65 • epidemiologia@gis.gov.pl