

# Meldunki Epidemiologiczne

## Zachorowania i podejrzenia zachorowań na gripę w Polsce

Narodowy Instytut Zdrowia Publicznego - PZH • Zakład Epidemiologii Chorób Zakaźnych i Nadzoru oraz Zakład Badania Wirusów Grypy. Krajowy Ośrodek ds. Grypy  
Główny Inspektorat Sanitarny • Departament Zapobiegania oraz Zwalczania Zakażeń i Chorób Zakaźnych u Ludzi

Rok: **2020**

Miesiąc: **Luty**

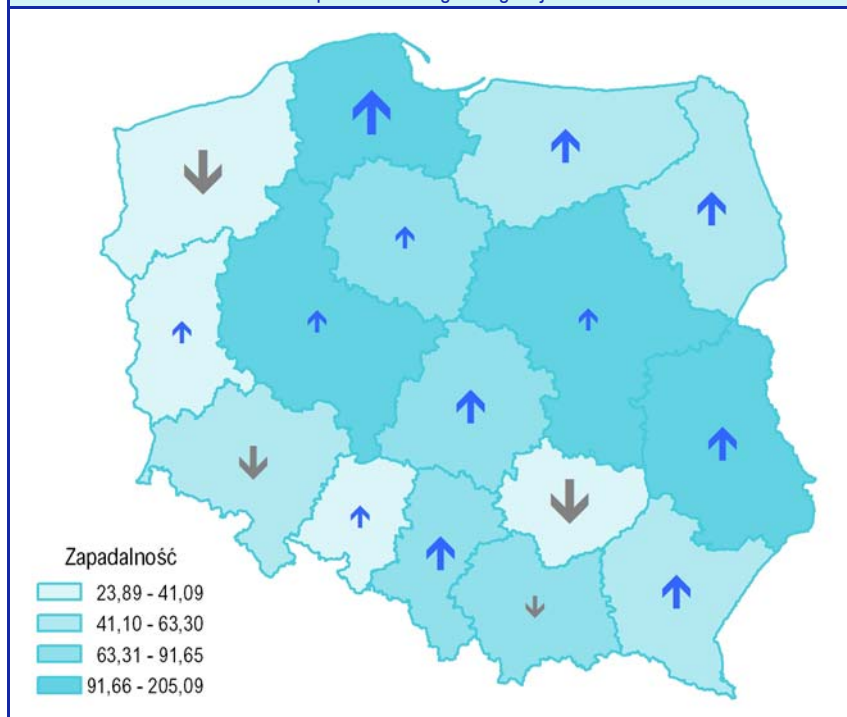
Numer: **2C (7)**

Okres: **16 – 22 luty**

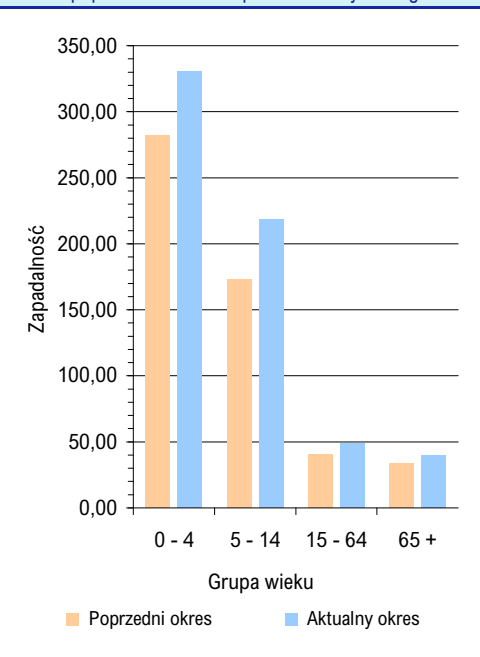
### Zachorowania i podejrzenia zachorowań na gripę w okresie od 16 do 22 lutego 2020 r. wg wieku i województw

Województwo	Ogółem			Wiek (ukończone lata)							
				0 – 4		5 – 14		15 – 64		65+	
	liczba	zapadalność <sup>1)</sup>	wzrost/spadek zap. <sup>2,3)</sup>	liczba	zapadalność <sup>1)</sup>	liczba	zapadalność <sup>1)</sup>	liczba	zapadalność <sup>1)</sup>	liczba	zapadalność <sup>1)</sup>
POLSKA	211983	78,89	13,70	44319	330,83	60543	218,48	87989	48,95	19132	39,98
Dolnośląskie	9558	47,08	-4,27	2039	211,79	1862	93,71	4361	32,18	1296	34,14
Kujawsko-Pomorskie	10057	69,26	15,09	2107	305,25	3074	203,86	4032	41,17	844	33,37
Lubelskie	14103	95,38	28,10	2455	356,82	4553	306,20	5731	57,85	1364	50,44
Lubuskie	1864	26,29	7,05	455	134,80	554	74,14	750	15,68	105	8,59
Łódzkie	15783	91,65	31,43	2741	347,21	5497	327,39	6059	53,43	1486	43,55
Małopolskie	16870	70,78	-0,77	3666	284,16	4115	161,94	7446	46,54	1643	41,03
Mazowieckie	35870	94,69	10,19	7989	382,09	8389	204,18	16030	64,37	3462	51,09
Opolskie	2219	32,20	1,78	505	167,59	362	58,17	1093	23,30	259	20,29
Podkarpackie	6562	44,06	17,71	1068	146,87	2269	148,22	2675	26,35	550	22,17
Podlaskie	5226	63,30	25,70	1145	286,75	1703	211,13	1823	32,54	555	38,36
Pomorskie	33562	205,09	47,32	7319	800,40	11045	604,27	12972	119,03	2226	81,73
Śląskie	23409	73,92	18,65	4770	320,95	7732	249,00	9248	43,84	1659	27,74
Świętokrzyskie	3559	41,09	-7,01	773	209,04	792	96,39	1581	27,29	413	24,62
Warmińsko-Mazurskie	5689	56,99	19,29	974	205,40	2118	200,66	2129	31,17	468	28,87
Wielkopolskie	24812	101,40	11,22	5665	424,40	5787	214,46	10881	66,40	2479	61,26
Zachodniopomorskie	2840	23,89	-7,13	648	119,95	691	58,32	1178	14,70	323	15,03

Zapadalność<sup>1)</sup> w okresie od 16 do 22 lutego 2020 r. w stosunku do poprzedniego okresu sprawozdawczego<sup>3)</sup> wg województw



Zapadalność<sup>1)</sup> w okresie od 16 do 22 lutego 2020 r. oraz w poprzednim okresie sprawozdawczym<sup>3)</sup> wg wieku



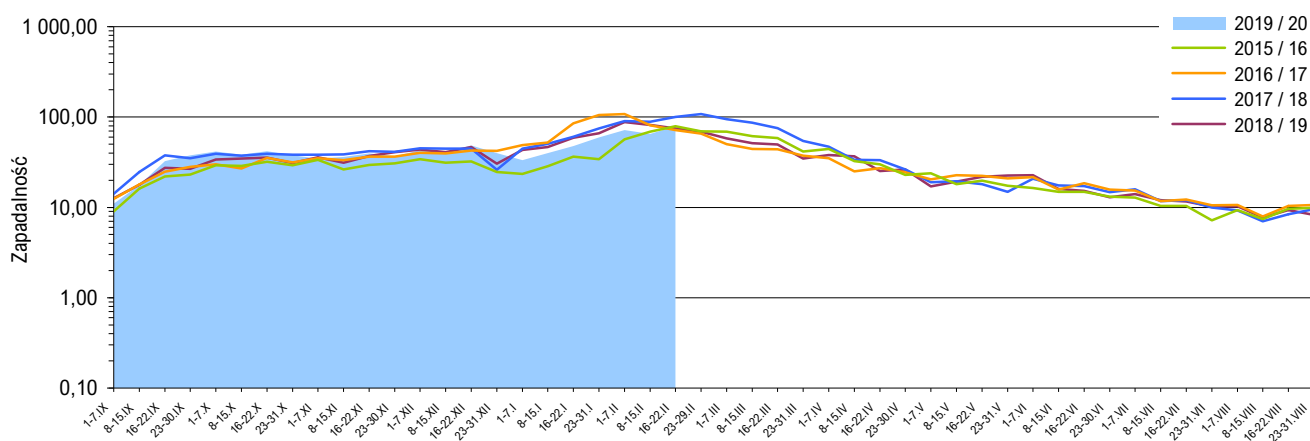
#### Objaśnienia:

**Objaśnienia znaków umownych:** **Kreska (-)** zjawisko nie wystąpiło ("zero"); **Zero (0,0)** zjawisko istniało, jednakże w ilościach mniejszych od liczb, które mogły być wyrażone uwidocznionymi w tabelcy znakami cyfrowymi; **Kropka (.)** zupełny brak informacji albo brak informacji wiarygodnej; **Iks (x)** wypełnienie pozycji, ze względu na układ tabelcy, jest niemożliwe lub niecelowe ("nie dotyczy").

1) Przeciętna dzienna zapadalność na 100 tys. ludności wg stanu w dniu 30 czerwca 2019 r.

2) Różnica w stosunku do poprzedniego okresu sprawozdawczego.

3) Okres od 8 do 15 lutego 2020 r.

Zapadalność <sup>1)</sup> na grype i podejrzenia grypy w sezonie epidemicznym 2019/2020 w porównaniu z poprzednimi sezonami wg okresowych meldunków

## Szczepienia przeciw grypie

Szczepienia to najbardziej skuteczny sposób zapobiegania infekcjom i powikłaniom powodowanym przez wirusy grypy.

Szczepienia są szczególnie ważne dla osób o wysokim ryzyku wystąpienia poważnych powikłań pogrypowych, a także dla ludzi z otoczenia osób z grupy wysokiego ryzyka oraz ich opiekunów.

WHO zaleca szczepienia przeciwko grypie sezonowej:

- zalecenia o najwyższym priorytecie:
  - kobiety w ciąży
- zalecenia priorytetowe (kolejność dowolna):
  - dzieci w wieku 6-59 miesięcy
  - osoby starsze
  - osoby przewlekle chore
  - pracownicy służby zdrowia

Źródło: <http://www.who.int/influenza/vaccines/use/en>

## Skierowani do szpitala z powodu grypy lub podejrzenia grypy w okresie od 16 do 22 lutego 2020 r. wg przyczyn i województw

Województwo	Ogółem		Przyczyny skierowania do szpitala <sup>2)</sup>					
			objawy ze strony układu krążenia		objawy ze strony układu oddechowego		inne przyczyny	
	liczba	% <sup>3)</sup>	liczba	% <sup>4)</sup>	liczba	% <sup>4)</sup>	liczba	% <sup>4)</sup>
POLSKA	1582	0,75	36	2,3	1465	92,6	187	11,8
Dolnośląskie	84	0,88	1	1,2	83	98,8	2	2,4
Kujawsko-Pomorskie	83	0,83	5	6,0	75	90,4	7	8,4
Lubelskie	177	1,26	1	0,6	168	94,9	18	10,2
Lubuskie	12	0,64	-	-	12	100,0	-	-
Łódzkie	87	0,55	1	1,1	80	92,0	6	6,9
Małopolskie	126	0,75	-	-	95	75,4	37	29,4
Mazowieckie	356	0,99	15	4,2	339	95,2	3	0,8
Opolskie	3	0,14	-	-	3	100,0	1	33,3
Podkarpackie	69	1,05	3	4,3	39	56,5	29	42,0
Podlaskie	61	1,17	1	1,6	61	100,0	2	3,3
Pomorskie	119	0,35	4	3,4	118	99,2	19	16,0
Śląskie	111	0,47	3	2,7	104	93,7	14	12,6
Świętokrzyskie	53	1,49	-	-	52	98,1	1	1,9
Warmińsko-Mazurskie	44	0,77	-	-	44	100,0	-	-
Wielkopolskie	149	0,60	2	1,3	145	97,3	13	8,7
Zachodniopomorskie	48	1,69	-	-	47	97,9	35	72,9

## Zgony z powodu grypy w okresie od 16 do 22 lutego 2020 r. wg wieku i województw

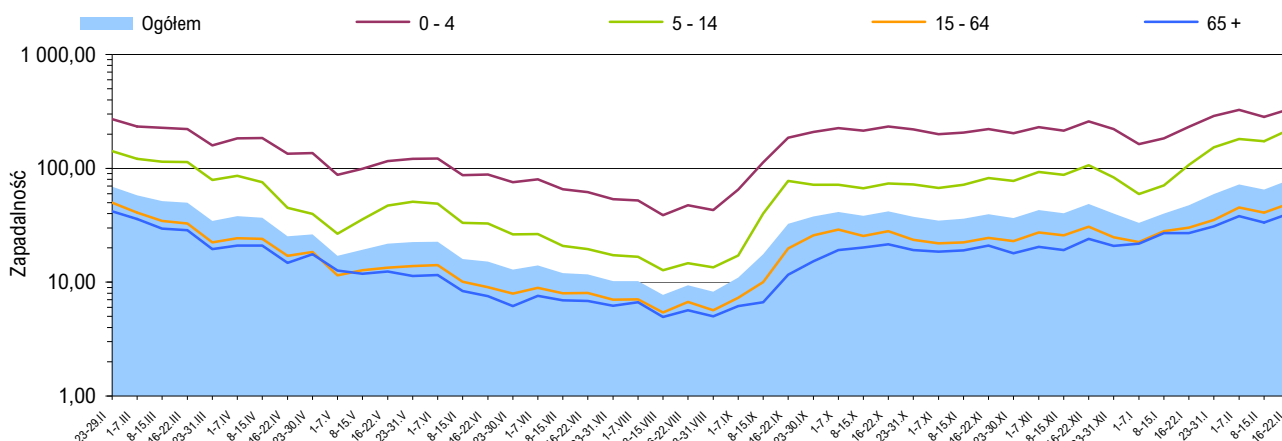
Województwo	Ogółem	Wiek (ukończone lata)			
		0 – 4	5 – 14	15 – 64	65 +
POLSKA	9	-	-	4	5
Dolnośląskie	1	-	-	1	-
Kujawsko-Pomorskie	-	-	-	-	-
Lubelskie	1	-	-	-	1
Lubuskie	-	-	-	-	-
Łódzkie	-	-	-	-	-
Małopolskie	-	-	-	-	-
Mazowieckie	3	-	-	1	2
Opolskie	1	-	-	1	-
Podkarpackie	1	-	-	-	1
Podlaskie	-	-	-	-	-
Pomorskie	-	-	-	-	-
Śląskie	1	-	-	1	-
Świętokrzyskie	-	-	-	-	-
Warmińsko-Mazurskie	-	-	-	-	-
Wielkopolskie	1	-	-	-	1
Zachodniopomorskie	-	-	-	-	-

## Objaśnienia:

- 1) Przeciętna dzienna zapadalność na 100 tys. ludności wg stanu w dniu 30 czerwca odpowiednich lat (w 2020 r. na 100 tys. ludności wg stanu w dniu 30 czerwca 2019 r.).
- 2) Jedna osoba może być wykazana w kilku rubrykach.
- 3) W stosunku do ogółu zgłoszonych zachorowań i podejrzeń zachorowań na grype.
- 4) W stosunku do ogółu osób skierowanych do szpitala z powodu grypy lub podejrzenia grypy.

## Źródła danych (1)

**Liczby zachorowań, podejrzeń zachorowań oraz zgonów:** Dane z okresowych, zbiorczych „Meldunków o zachorowaniach i podejrzeniach zachorowań na grype”, nadsyłanych do powiatowych stacji sanitarno-epidemiologicznych przez wszystkie jednostki ochrony zdrowia, do których zgłosili się chorzy, oraz dane ze zgłoszeń zgonów nadsyłanych do powiatowych i/lub wojewódzkich stacji sanitarno-epidemiologicznych przez lekarzy, przesyłane przez wojewódzkie stacje sanitarno-epidemiologiczne w formie zagregowanej do Zakładu Epidemiologii NIZP-PZH. W „Meldunkach” - zgodnie z definicją grypy przyjętą na potrzeby nadzoru nad chorobami zakaźnymi w krajach Unii Europejskiej (Dz.U. L 262 z 27.9.2012) - wykazuje się grype (rozpoznaną klinicznie i/lub laboratoryjnie) oraz wszystkie rozpoznane klinicznie zachorowania grypopodobne i ostre zakażenia dróg oddechowych spełniające kryteria definicji.

Zapadalność <sup>1)</sup> na grypę i podejrzenia grypy w okresie od 23 lutego 2019 r. do 22 lutego 2020 r. wg wieku i okresowych meldunków

## Próbki pobrane od pacjentów z objawami grypy lub grypopodobnymi zbadane w sezonie epidemicznym 2019/2020 wg województw

Województwo	Próbki pobrane w okresie od 02.09.2019 r. do 16.02.2020 r. (tygodnie 36/2019 - 7/2020) <sup>2)</sup>				W tym próbki pobrane w okresie od 10 do 16 lutego 2020 r. (tydzień 7/2020) <sup>2)</sup>			
	ogółem		w tym dodatnie <sup>3)</sup>		ogółem		w tym dodatnie <sup>3)</sup>	
	liczba	częstość pobrań <sup>4)</sup>	liczba	%	liczba	częstość pobrań <sup>4)</sup>	liczba	%
POLSKA	426	0,2	214	50,2	125	0,7	67	53,6
Dolnośląskie	23	0,2	17	73,9	10	1,0	6	60,0
Kujawsko-Pomorskie	-	-	x	x	-	-	x	x
Lubelskie	59	0,6	35	59,3	29	2,8	23	79,3
Lubuskie	1	0,0	-	-	-	-	x	x
Łódzkie	15	0,1	4	26,7	-	-	x	x
Małopolskie	38	0,1	21	55,3	-	-	x	x
Mazowieckie	47	0,1	35	74,5	13	0,4	10	76,9
Opolskie	8	0,3	-	-	6	2,8	-	-
Podkarpackie	40	0,9	12	30,0	11	2,6	5	45,5
Podlaskie	23	0,6	4	17,4	14	4,1	3	21,4
Pomorskie	44	0,1	21	47,7	15	0,6	6	40,0
Śląskie	7	0,0	6	85,7	4	0,2	4	100,0
Świętokrzyskie	4	0,1	1	25,0	-	-	x	x
Warmińsko-Mazurskie	67	1,4	36	53,7	14	3,5	6	42,9
Wielkopolskie	42	0,1	16	38,1	9	0,4	4	44,4
Zachodniopomorskie	8	0,2	6	75,0	-	-	x	x

## Źródła danych (2)

**Liczby próbek oraz wyniki badań:** Dane z tygodniowych raportów przesyłanych do Krajowego Ośrodka ds. Grypy NIZP-PZH przez wojewódzkie stacje sanitarno-epidemiologiczne, które otrzymały próbki do badań wirusologicznych od lekarzy pierwszego kontaktu, biorących udział w wybiórczym nadzorze nad grypą Sentinel. Próbki pobierane są od niektórych pacjentów podejrzanych o zakażenie wirusem grypy lub innymi wirusami oddechowymi (RSV, parainfluenza, adenowirus).

## SENTINEL

Nadzór nad grypą Sentinel jest wybiórczym systemem zintegrowanego nadzoru epidemiologicznego i wirusologicznego nad grypą, który działa w Polsce od sezonu epidemicznego 2004/2005. Uczestniczą w nim wybrani lekarze pierwszego kontaktu, stacje sanitarno-epidemiologiczne oraz Krajowy Ośrodek ds. Grypy NIZP-PZH, pełniący rolę koordynatora.

## Objaśnienia:

- 1) Przeciętna dzienna zapadalność na 100 tys. ludności wg stanu w dniu 30 czerwca 2019 r.
- 2) Okresy sprawozdawcze stosowane w systemie nadzoru nad grypą SENTINEL - tygodnie zgodnie z numeracją kalendarzową liczone od poniedziałku do niedzieli.
- 3) Badania w kierunku zakażeń wirusami: grypy typu A, grypy typu B, RSV (*Respiratory Syncytial Virus*), parainfluenzy typu 1, parainfluenzy typu 2, parainfluenzy typu 3 oraz w kierunku adenowirusów; przy czym badania w kierunku zakażeń wirusami oddechowymi innymi niż wirus grypy, nie są wykonywane każdorazowo.
- 4) Liczba pobranych próbek na 1000 zachorowań i podejrzeń zachorowań zgłoszonych w okresie sprawozdawczym.

## Próbki pobrane od pacjentów z objawami grypy lub grypopodobnymi zbadane w sezonie epidemicznym 2019/2020 wg wieku

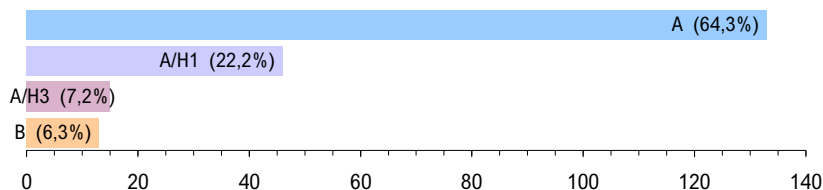
Wiek (w latach)	Próbki pobrane w okresie od 02.09.2019 r. do 16.02.2020 r. (tygodnie 36/2019 - 7/2020) <sup>2)</sup>				W tym próbki pobrane w okresie od 10 do 16 lutego 2020 r. (tydzień 7/2020) <sup>2)</sup>			
	ogółem		w tym dodatnie <sup>3)</sup>		ogółem		w tym dodatnie <sup>3)</sup>	
	liczba	częstość pobrań <sup>4)</sup>	liczba	%	liczba	częstość pobrań <sup>4)</sup>	liczba	%
0 - 4	62	0,1	36	58,1	19	0,5	9	47,4
5 - 14	116	0,2	74	63,8	33	0,7	25	75,8
15 - 64	220	0,2	92	41,8	62	0,8	28	45,2
65 +	23	0,1	9	39,1	7	0,4	2	28,6
Brak danych	5	x	3	60,0	4	x	3	75,0
RAZEM	426	0,2	214	50,2	125	0,7	67	53,6

Liczba laboratoryjnie potwierdzonych <sup>1)</sup> przypadków zakażeń wirusami grypy lub innymi wirusami oddechowymi <sup>2)</sup> w sezonie epidemicznym 2019/2020 wg wybranych patogenów i województw

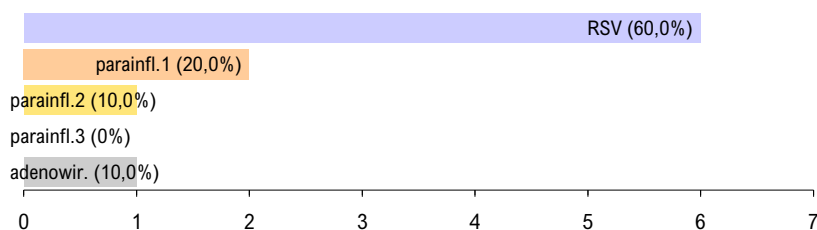
Województwo	Próbki pobrane w okresie od 02.09.2019 r. do 16.02.2020 r. (tygodnie 36/2019 - 7/2020) <sup>3)</sup>								
	grypa				RSV	parainfluenza			adeno-wirusy
	A	A/H1	A/H3	B		typ 1	typ 2	typ 3	
POLSKA	133	46	15	13	6	2	1	-	1
Dolnośląskie	-	5	4	9	-	-	-	-	-
Kujawsko-Pomorskie	-	-	-	-	-	-	-	-	-
Lubelskie	29	6	-	-	-	-	-	-	-
Lubuskie	-	-	-	-	-	-	-	-	-
Łódzkie	-	1	1	-	-	2	1	-	1
Małopolskie	20	-	-	-	2	-	-	-	-
Mazowieckie	28	7	-	-	-	-	-	-	-
Opolskie	-	-	-	-	-	-	-	-	-
Podkarpackie	4	2	4	-	-	-	-	-	-
Podlaskie	-	3	1	-	-	-	-	-	-
Pomorskie	12	6	-	3	-	-	-	-	-
Śląskie	5	-	-	1	-	-	-	-	-
Świętokrzyskie	-	-	1	-	-	-	-	-	-
Warmińsko-Mazurskie	20	14	-	-	3	-	-	-	-
Wielkopolskie	15	-	-	-	1	-	-	-	-
Zachodniopomorskie	-	2	4	-	-	-	-	-	-

Laboratoryjnie potwierdzone <sup>1)</sup> przypadki zakażeń wirusami grypy lub innymi wirusami oddechowymi <sup>2)</sup> oraz szczepy wirusa grypy izolowane <sup>4)</sup> w sezonie epidemicznym 2019/2020 wg wybranych patogenów

Grypa: liczba i procentowy udział potwierdzeń laboratoryjnych wg typu wirusa



Inne wirusy oddechowe: liczba i procentowy udział potwierdzeń laboratoryjnych wg patogenu



Grypa: liczba i procentowy udział izolowanych szczepów wirusa wg typu



## Zapobieganie grypie

- Coroczne szczepienia przeciw grypie.
- Przestrzeganie higieny mycia i dezynfekcji rąk.
- Zakrywanie ust i nosa w czasie kaszlu i kichania.
- W okresie sezonu grypowego unikanie przebywania w pomieszczeniach o dużym zagęszczeniu ludzi.
- Unikanie przez osoby z objawami zakażenia górnych dróg oddechowych bezpośrednich kontaktów z innymi ludźmi.
- W zakładach medycznych wprowadzenie odpowiednich dla danej jednostki zarządzeń prewencyjnych i stworzenie technicznych warunków do ich respektowania.
- W innych zakładach pracy wprowadzenie rozwiązań technicznych i zarządzeń administracyjnych zapobiegających szerzeniu się zakażeń.

## Objaśnienia:

1) Izolacja wirusa, wykrycie antygenów wirusa metodą immunofluorescencji (IF), wykrycie materiału genetycznego wirusa metodami biologii molekularnej (PCR, real-time PCR).

2) Badania w kierunku zakażeń wirusami oddechowymi innymi niż wirus grypy, nie są wykonywane każdorazowo.

3) Okresy sprawozdawcze stosowane w systemie nadzoru nad grypą Sentinel - tygodnie zgodnie z numeracją kalendarzową liczone od poniedziałku do niedzieli.

4) Identyfikacja izolowanych szczepów wykonywana jest w Krajowym Ośrodku ds. Grypy NIZP-PZH.

Liczba szczepów grypy izolowanych w sezonie epidemicznym 2019/2020 wg typu i województw

Województwo	Próbki pobrane w okresie od 02.09.2019 r. do 16.02.2020 r.		
	A/H1	A/H3	B
POLSKA	-	-	-
Dolnośląskie	-	-	-
Kujawsko-Pomorskie	-	-	-
Lubelskie	-	-	-
Lubuskie	-	-	-
Łódzkie	-	-	-
Małopolskie	-	-	-
Mazowieckie	-	-	-
Opolskie	-	-	-
Podkarpackie	-	-	-
Podlaskie	-	-	-
Pomorskie	-	-	-
Śląskie	-	-	-
Świętokrzyskie	-	-	-
Warmińsko-Mazurskie	-	-	-
Wielkopolskie	-	-	-
Zachodniopomorskie	-	-	-

**Opracowuje zespół:** Mirosław P. Czarkowski (kier. zesp. / red.), Ewelina Hallmann-Szelińska, Katarzyna Łuniewska, Katarzyna Kondratiuk, Adrianna Niewęglowska, Aleksandra Sadtocha, Ewa Staszewska-Jakubik, Karol Szymański • **Kierownictwo naukowe:** prof. dr hab. Andrzej Zieliński • **Konsultacja naukowa:** prof. dr hab. Lidia B. Brydak

- Narodowy Instytut Zdrowia Publicznego - PZH, Zakład Epidemiologii Chorób Zakaźnych i Nadzoru, 00-791 Warszawa, ul. Chocimska 24 • epimeld@pzh.gov.pl
- Narodowy Instytut Zdrowia Publicznego - PZH, Zakład Badania Wirusów Grypy, Krajowy Ośrodek ds. Grypy, 00-791 Warszawa, ul. Chocimska 24 • nic@pzh.gov.pl
- Główny Inspektorat Sanitarny, Departament Przeciwepidemiczny i Ochrony Sanitarnej Granic, 03-729 Warszawa, ul. Targowa 65 • epidemiologia@gis.gov.pl