

# Meldunki Epidemiologiczne

## Zachorowania i podejrzenia zachorowań na gripę w Polsce

Narodowy Instytut Zdrowia Publicznego - PZH • Zakład Epidemiologii Chorób Zakaźnych i Nadzoru oraz Zakład Badania Wirusów Grypy. Krajowy Ośrodek ds. Grypy  
Główny Inspektorat Sanitarny • Departament Zapobiegania oraz Zwalczania Zakażeń i Chorób Zakaźnych u Ludzi

Rok: **2020**

Miesiąc: **Luty**

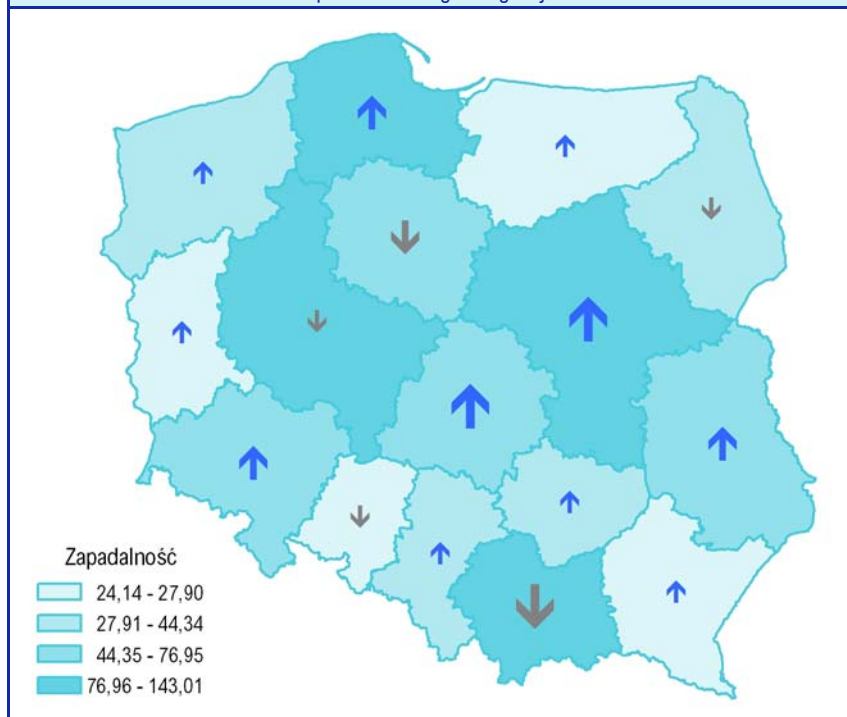
Numer: **2A (5)**

Okres: **1 – 7 luty**

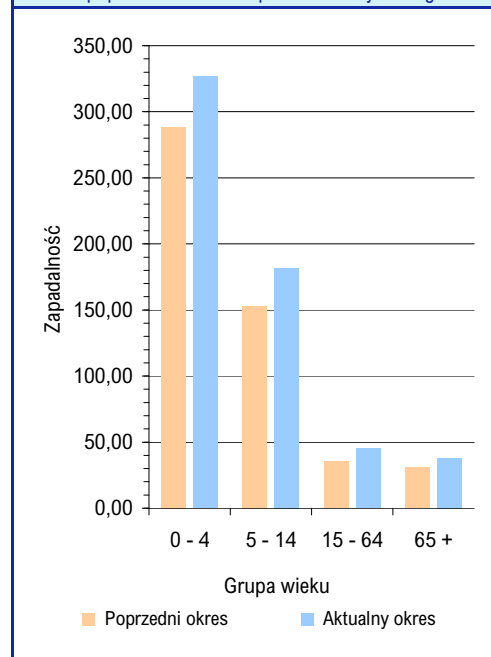
### Zachorowania i podejrzenia zachorowań na gripę w okresie od 1 do 7 lutego 2020 r. wg wieku i województw

Województwo	Ogółem			Wiek (ukończone lata)							
				0 – 4		5 – 14		15 – 64		65+	
	liczba	zapadalność <sup>1)</sup>	wzrost/spadek zap. <sup>2,3)</sup>	liczba	zapadalność <sup>1)</sup>	liczba	zapadalność <sup>1)</sup>	liczba	zapadalność <sup>1)</sup>	liczba	zapadalność <sup>1)</sup>
POLSKA	193482	72,01	12,75	43757	326,63	50313	181,56	81204	45,18	18208	38,05
Dolnośląskie	15621	76,95	19,12	3167	328,96	4303	216,56	6497	47,93	1654	43,57
Kujawsko-Pomorskie	10023	69,02	-10,99	2541	368,13	2104	139,53	4461	45,55	917	36,26
Lubelskie	8442	57,10	27,28	1549	225,14	2533	170,35	3470	35,03	890	32,91
Lubuskie	1712	24,14	1,52	469	138,95	426	57,01	674	14,09	143	11,69
Łódzkie	11147	64,73	31,57	2402	304,27	3072	182,96	4435	39,11	1238	36,28
Małopolskie	20638	86,59	-20,82	4913	380,82	4850	190,86	8946	55,92	1929	48,18
Mazowieckie	42833	113,08	45,65	8925	426,85	12459	303,24	18010	72,32	3439	50,75
Opolskie	1875	27,21	-1,40	391	129,76	485	77,93	833	17,76	166	13,00
Podkarpackie	3954	26,55	9,74	919	126,38	1130	73,82	1548	15,25	357	14,39
Podlaskie	2937	35,57	-1,09	713	178,56	653	80,95	1246	22,24	325	22,46
Pomorskie	23402	143,01	28,00	5780	632,10	6615	361,91	9186	84,29	1821	66,86
Śląskie	14043	44,34	10,09	3394	228,37	3454	111,23	5838	27,67	1357	22,69
Świętokrzyskie	3737	43,14	14,36	908	245,55	957	116,47	1506	26,00	366	21,82
Warmińsko-Mazurskie	2785	27,90	0,13	727	153,31	635	60,16	1099	16,09	324	19,99
Wielkopolskie	26413	107,95	-5,64	6268	469,58	5504	203,97	11851	72,31	2790	68,94
Zachodniopomorskie	3920	32,97	9,58	691	127,91	1133	95,63	1604	20,01	492	22,90

Zapadalność<sup>1)</sup> w okresie od 1 do 7 lutego 2020 r. w stosunku do poprzedniego okresu sprawozdawczego<sup>3)</sup> wg województw



Zapadalność<sup>1)</sup> w okresie od 1 do 7 lutego 2020 r. oraz w poprzednim okresie sprawozdawczym<sup>3)</sup> wg wieku



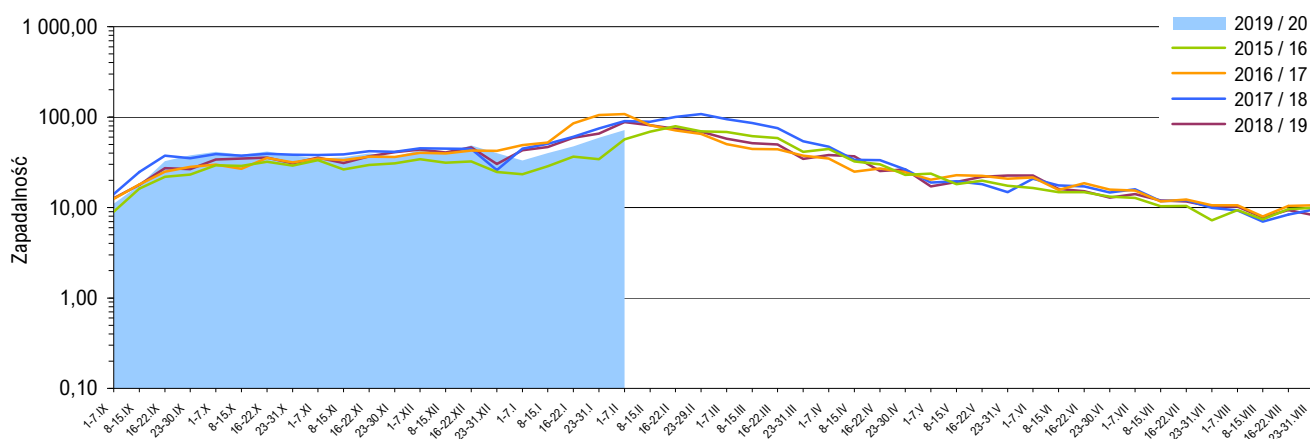
#### Objaśnienia:

**Objaśnienia znaków umownych:** **Kreska (-)** zjawisko nie wystąpiło ("zero"); **Zero (0,0)** zjawisko istniało, jednakże w ilościach mniejszych od liczby, które mogły być wyrażone uwidocznionymi w tablicy znakami cyfrowymi; **Kropka (.)** zupełny brak informacji albo brak informacji wiarygodnej; **Iks (x)** wypełnienie pozycji, ze względu na układ tablicy, jest niemożliwe lub niecelowe ("nie dotyczy").

1) Przeciętna dzienna zapadalność na 100 tys. ludności wg stanu w dniu 30 czerwca 2019 r.

2) Różnica w stosunku do poprzedniego okresu sprawozdawczego.

3) Okres od 23 do 31 stycznia 2020 r.

Zapadalność <sup>1)</sup> na grype i podejrzenia grypy w sezonie epidemicznym 2019/2020 w porównaniu z poprzednimi sezonami wg okresowych meldunków

## Szczepienia przeciw grypie

Szczepienia to najbardziej skuteczny sposób zapobiegania infekcjom i powikłaniom powodowanym przez wirusy grypy.

Szczepienia są szczególnie ważne dla osób o wysokim ryzyku wystąpienia poważnych powikłań pogrypowych, a także dla ludzi z otoczenia osób z grupy wysokiego ryzyka oraz ich opiekunów.

WHO zaleca szczepienia przeciwko grypie sezonowej:

- zalecenia o najwyższym priorytecie:
  - kobiety w ciąży
- zalecenia priorytetowe (kolejność dowolna):
  - dzieci w wieku 6-59 miesięcy
  - osoby starsze
  - osoby przewlekle chore
  - pracownicy służby zdrowia

Źródło: <http://www.who.int/influenza/vaccines/use/en>

## Skierowani do szpitala z powodu grypy lub podejrzenia grypy w okresie od 1 do 7 lutego 2020 r. wg przyczyn i województw

Województwo	Ogółem		Przyczyny skierowania do szpitala <sup>2)</sup>					
			objawy ze strony układu krążenia		objawy ze strony układu oddechowego		inne przyczyny	
	liczba	% <sup>3)</sup>	liczba	% <sup>4)</sup>	liczba	% <sup>4)</sup>	liczba	% <sup>4)</sup>
POLSKA	1103	0,57	29	2,6	1044	94,7	114	10,3
Dolnośląskie	111	0,71	1	0,9	109	98,2	11	9,9
Kujawsko-Pomorskie	67	0,67	7	10,4	55	82,1	8	11,9
Lubelskie	84	1,00	-	-	84	100,0	5	6,0
Lubuskie	13	0,76	-	-	13	100,0	2	15,4
Łódzkie	51	0,46	-	-	51	100,0	-	-
Małopolskie	142	0,69	11	7,7	124	87,3	33	23,2
Mazowieckie	133	0,31	-	-	123	92,5	11	8,3
Opolskie	1	0,05	-	-	1	100,0	-	-
Podkarpackie	21	0,53	-	-	21	100,0	-	-
Podlaskie	22	0,75	-	-	22	100,0	-	-
Pomorskie	51	0,22	-	-	48	94,1	11	21,6
Śląskie	71	0,51	5	7,0	69	97,2	-	-
Świętokrzyskie	83	2,22	-	-	83	100,0	-	-
Warmińsko-Mazurskie	22	0,79	-	-	22	100,0	-	-
Wielkopolskie	162	0,61	4	2,5	155	95,7	13	8,0
Zachodniopomorskie	69	1,76	1	1,4	64	92,8	20	29,0

## Zgony z powodu grypy w okresie od 1 do 7 lutego 2020 r. wg wieku i województw

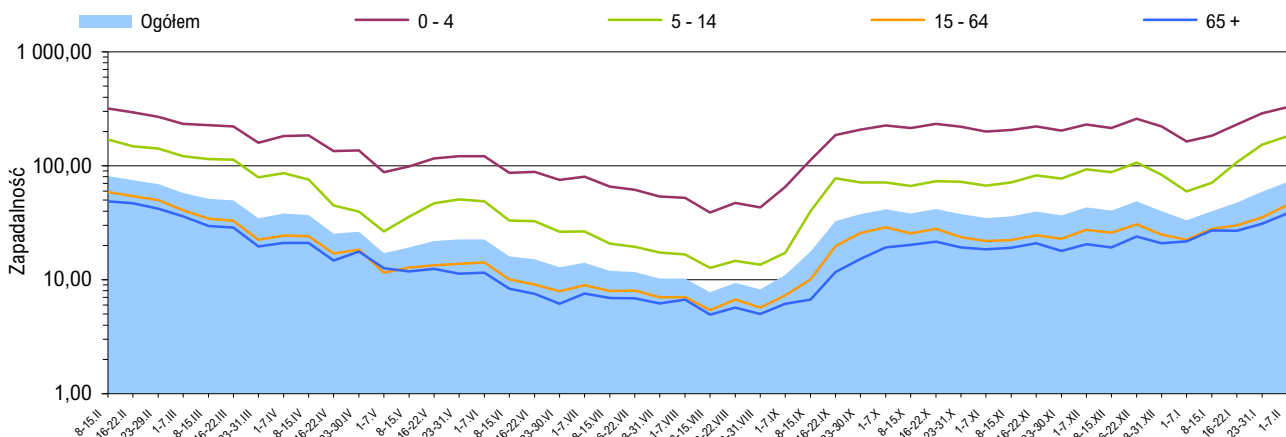
Województwo	Ogółem	Wiek (ukończone lata)			
		0 – 4	5 – 14	15 – 64	65 +
POLSKA	2	-	1	-	1
Dolnośląskie	-	-	-	-	-
Kujawsko-Pomorskie	-	-	-	-	-
Lubelskie	-	-	-	-	-
Lubuskie	-	-	-	-	-
Łódzkie	-	-	-	-	-
Małopolskie	-	-	-	-	-
Mazowieckie	-	-	-	-	-
Opolskie	-	-	-	-	-
Podkarpackie	1	-	1	-	-
Podlaskie	-	-	-	-	-
Pomorskie	-	-	-	-	-
Śląskie	-	-	-	-	-
Świętokrzyskie	-	-	-	-	-
Warmińsko-Mazurskie	-	-	-	-	-
Wielkopolskie	1	-	-	-	1
Zachodniopomorskie	-	-	-	-	-

## Objaśnienia:

- 1) Przeciętna dzienna zapadalność na 100 tys. ludności wg stanu w dniu 30 czerwca odpowiednich lat (w 2020 r. na 100 tys. ludności wg stanu w dniu 30 czerwca 2019 r.).
- 2) Jedna osoba może być wykazana w kilku rubrykach.
- 3) W stosunku do ogółu zgłoszonych zachorowań i podejrzeń zachorowań na grype.
- 4) W stosunku do ogółu osób skierowanych do szpitala z powodu grypy lub podejrzenia grypy.

## Źródła danych (1)

**Liczby zachorowań, podejrzeń zachorowań oraz zgonów:** Dane z okresowych, zbiorczych „Meldunków o zachorowaniach i podejrzeniach zachorowań na grype”, nadsyłanych do powiatowych stacji sanitarno-epidemiologicznych przez wszystkie jednostki ochrony zdrowia, do których zgłosili się chorzy, oraz dane ze zgłoszeń zgonów nadsyłanych do powiatowych i/lub wojewódzkich stacji sanitarno-epidemiologicznych przez lekarzy, przesyłane przez wojewódzkie stacje sanitarno-epidemiologiczne w formie zagregowanej do Zakładu Epidemiologii NIZP-PZH. W „Meldunkach” - zgodnie z definicją grypy przyjętą na potrzeby nadzoru nad chorobami zakaźnymi w krajach Unii Europejskiej (Dz.U. L 262 z 27.9.2012) - wykazuje się grype (rozpoznaną klinicznie i/lub laboratoryjnie) oraz wszystkie rozpoznane klinicznie zachorowania grypopodobne i ostre zakażenia dróg oddechowych spełniające kryteria definicji.

Zapadalność <sup>1)</sup> na grypę i podejrzenia grypy w okresie od 8 lutego 2019 r. do 7 lutego 2020 r. wg wieku i okresowych meldunków

## Próbki pobrane od pacjentów z objawami grypy lub grypopodobnymi zbadane w sezonie epidemicznym 2019/2020 wg województw

Województwo	Próbki pobrane w okresie od 02.09.2019 r. do 02.02.2020 r. (tygodnie 36/2019 - 5/2020) <sup>2)</sup>				W tym próbki pobrane w okresie od 27 stycznia do 2 lutego 2020 r. (tydzień 5/2020) <sup>2)</sup>			
	ogółem		w tym dodatnie <sup>3)</sup>		ogółem		w tym dodatnie <sup>3)</sup>	
	liczba	częstość pobrań <sup>4)</sup>	liczba	%	liczba	częstość pobrań <sup>4)</sup>	liczba	%
POLSKA	165	0,1	64	38,8	26	0,2	21	80,8
Dolnośląskie	5	0,0	5	100,0	5	0,4	5	100,0
Kujawsko-Pomorskie	-	-	x	x	-	-	x	x
Lubelskie	13	0,2	2	15,4	-	-	x	x
Lubuskie	1	0,0	-	-	-	-	x	x
Łódzkie	14	0,1	4	28,6	-	-	x	x
Małopolskie	27	0,1	16	59,3	11	0,5	9	81,8
Mazowieckie	5	0,0	3	60,0	-	-	x	x
Opolskie	2	0,1	-	-	1	0,5	-	-
Podkarpackie	16	0,5	2	12,5	-	-	x	x
Podlaskie	6	0,2	-	-	-	-	x	x
Pomorskie	23	0,1	11	47,8	3	0,1	3	100,0
Śląskie	-	-	x	x	-	-	x	x
Świętokrzyskie	3	0,1	-	-	-	-	x	x
Warmińsko-Mazurskie	19	0,5	9	47,4	-	-	x	x
Wielkopolskie	25	0,1	7	28,0	3	0,1	2	66,7
Zachodniopomorskie	6	0,2	5	83,3	3	1,0	2	66,7

## Źródła danych (2)

**Liczby próbek oraz wyniki badań:** Dane z tygodniowych raportów przesyłanych do Krajowego Ośrodka ds. Grypy NIZP-PZH przez wojewódzkie stacje sanitarno-epidemiologiczne, które otrzymały próbki do badań wirusologicznych od lekarzy pierwszego kontaktu, biorących udział w wybiórczym nadzorze nad grypą Sentinel. Próbki pobierane są od niektórych pacjentów podejrzanych o zakażenie wirusem grypy lub innymi wirusami oddechowymi (RSV, parainfluenza, adenowirus).

## SENTINEL

Nadzór nad grypą Sentinel jest wybiórczym systemem zintegrowanego nadzoru epidemiologicznego i wirusologicznego nad grypą, który działa w Polsce od sezonu epidemicznego 2004/2005. Uczestniczą w nim wybrani lekarze pierwszego kontaktu, stacje sanitarno-epidemiologiczne oraz Krajowy Ośrodek ds. Grypy NIZP-PZH, pełniący rolę koordynatora.

## Objaśnienia:

- 1) Przeciętna dzienna zapadalność na 100 tys. ludności wg stanu w dniu 30 czerwca 2019 r.
- 2) Okresy sprawozdawcze stosowane w systemie nadzoru nad grypą SENTINEL - tygodnie zgodnie z numeracją kalendarzową liczone od poniedziałku do niedzieli.
- 3) Badania w kierunku zakażeń wirusami: grypy typu A, grypy typu B, RSV (*Respiratory Syncytial Virus*), parainfluenzy typu 1, parainfluenzy typu 2, parainfluenzy typu 3 oraz w kierunku adenowirusów; przy czym badania w kierunku zakażeń wirusami oddechowymi innymi niż wirus grypy, nie są wykonywane każdorazowo.
- 4) Liczba pobranych próbek na 1000 zachorowań i podejrzeń zachorowań zgłoszonych w okresie sprawozdawczym.

## Próbki pobrane od pacjentów z objawami grypy lub grypopodobnymi zbadane w sezonie epidemicznym 2019/2020 wg wieku

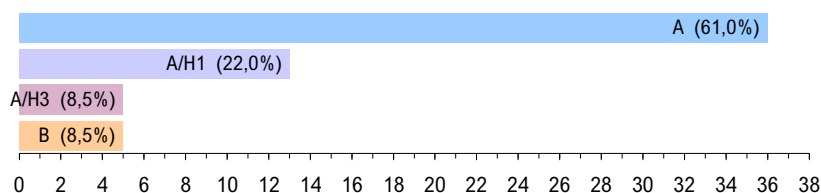
Wiek (w latach)	Próbki pobrane w okresie od 02.09.2019 r. do 02.02.2020 r. (tygodnie 36/2019 - 5/2020) <sup>2)</sup>				W tym próbki pobrane w okresie od 27 stycznia do 2 lutego 2020 r. (tydzień 5/2020) <sup>2)</sup>			
	ogółem		w tym dodatnie <sup>3)</sup>		ogółem		w tym dodatnie <sup>3)</sup>	
	liczba	częstość pobrań <sup>4)</sup>	liczba	%	liczba	częstość pobrań <sup>4)</sup>	liczba	%
0-4	19	0,0	11	57,9	7	0,2	6	85,7
5-14	42	0,1	21	50,0	13	0,3	10	76,9
15-64	97	0,1	30	30,9	5	0,1	4	80,0
65+	7	0,0	2	28,6	1	0,1	1	100,0
Brak danych	-	-	x	x	-	-	x	x
RAZEM	165	0,1	64	38,8	26	0,2	21	80,8

Liczba laboratoryjnie potwierdzonych <sup>1)</sup> przypadków zakażeń wirusami grypy lub innymi wirusami oddechowymi <sup>2)</sup> w sezonie epidemicznym 2019/2020 wg wybranych patogenów i województw

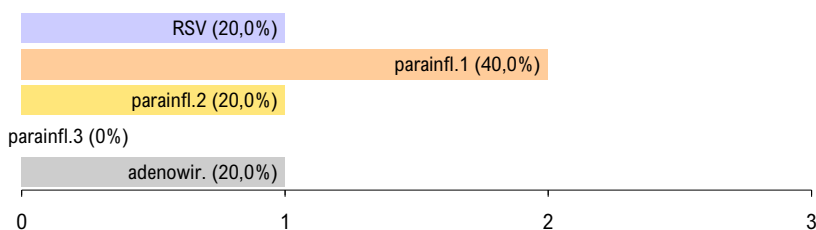
Województwo	Próbki pobrane w okresie od 02.09.2019 r. do 02.02.2020 r. (tygodnie 36/2019 - 5/2020) <sup>3)</sup>								
	grypa				RSV	parainfluenza			adeno-wirusy
	A	A/H1	A/H3	B		typ 1	typ 2	typ 3	
POLSKA	36	13	5	5	1	2	1	-	1
Dolnośląskie	-	1	1	3	-	-	-	-	-
Kujawsko-Pomorskie	-	-	-	-	-	-	-	-	-
Lubelskie	2	-	-	-	-	-	-	-	-
Lubuskie	-	-	-	-	-	-	-	-	-
Łódzkie	-	1	1	-	-	2	1	-	1
Małopolskie	15	-	-	-	1	-	-	-	-
Mazowieckie	3	-	-	-	-	-	-	-	-
Opolskie	-	-	-	-	-	-	-	-	-
Podkarpackie	-	-	-	-	-	-	-	-	-
Podlaskie	-	-	-	-	-	-	-	-	-
Pomorskie	6	3	-	2	-	-	-	-	-
Śląskie	-	-	-	-	-	-	-	-	-
Świętokrzyskie	-	-	-	-	-	-	-	-	-
Warmińsko-Mazurskie	3	6	-	-	-	-	-	-	-
Wielkopolskie	7	-	-	-	-	-	-	-	-
Zachodniopomorskie	-	2	3	-	-	-	-	-	-

Laboratoryjnie potwierdzone <sup>1)</sup> przypadki zakażeń wirusami grypy lub innymi wirusami oddechowymi <sup>2)</sup> oraz szczepy wirusa grypy izolowane <sup>4)</sup> w sezonie epidemicznym 2019/2020 wg wybranych patogenów

Grypa: liczba i procentowy udział potwierdzeń laboratoryjnych wg typu wirusa



Inne wirusy oddechowe: liczba i procentowy udział potwierdzeń laboratoryjnych wg patogenu



Grypa: liczba i procentowy udział izolowanych szczepów wirusa wg typu



## Zapobieganie grypie

- Coroczne szczepienia przeciw grypie.
- Przestrzeganie higieny mycia i dezynfekcji rąk.
- Zakrywanie ust i nosa w czasie kaszlu i kichania.
- W okresie sezonu grypowego unikanie przebywania w pomieszczeniach o dużym zagęszczeniu ludzi.
- Unikanie przez osoby z objawami zakażenia górnych dróg oddechowych bezpośrednich kontaktów z innymi ludźmi.
- W zakładach medycznych wprowadzenie odpowiednich dla danej jednostki zarządzeń prewencyjnych i stworzenie technicznych warunków do ich respektowania.
- W innych zakładach pracy wprowadzenie rozwiązań technicznych i zarządzeń administracyjnych zapobiegających szerzeniu się zakażeń.

## Objaśnienia:

- 1) Izolacja wirusa, wykrycie antygenów wirusa metodą immunofluorescencji (IF), wykrycie materiału genetycznego wirusa metodami biologii molekularnej (PCR, real-time PCR).
- 2) Badania w kierunku zakażeń wirusami oddechowymi innymi niż wirus grypy, nie są wykonywane każdorazowo.
- 3) Okresy sprawozdawcze stosowane w systemie nadzoru nad grypą Sentinel - tygodnie zgodnie z numeracją kalendarzową liczone od poniedziałku do niedzieli.
- 4) Identyfikacja izolowanych szczepów wykonywana jest w Krajowym Ośrodku ds. Grypy NIZP-PZH.

Liczba szczepów grypy izolowanych w sezonie epidemicznym 2019/2020 wg typu i województw

Województwo	Próbki pobrane w okresie od 02.09.2019 r. do 02.02.2020 r.		
	A/H1	A/H3	B
POLSKA	-	-	-
Dolnośląskie	-	-	-
Kujawsko-Pomorskie	-	-	-
Lubelskie	-	-	-
Lubuskie	-	-	-
Łódzkie	-	-	-
Małopolskie	-	-	-
Mazowieckie	-	-	-
Opolskie	-	-	-
Podkarpackie	-	-	-
Podlaskie	-	-	-
Pomorskie	-	-	-
Śląskie	-	-	-
Świętokrzyskie	-	-	-
Warmińsko-Mazurskie	-	-	-
Wielkopolskie	-	-	-
Zachodniopomorskie	-	-	-

**Opracowuje zespół:** Mirosław P. Czarkowski (kier. zesp. / red.), Ewelina Hallmann-Szelińska, Katarzyna Łuniewska, Katarzyna Kondratiuk, Adrianna Niewęglowska, Aleksandra Sadtocha, Ewa Staszewska-Jakubik, Karol Szymański • **Kierownictwo naukowe:** prof. dr hab. Andrzej Zieliński • **Konsultacja naukowa:** prof. dr hab. Lidia B. Brydak

- Narodowy Instytut Zdrowia Publicznego - PZH, Zakład Epidemiologii Chorób Zakaźnych i Nadzoru, 00-791 Warszawa, ul. Chocimska 24 • epimeld@pzh.gov.pl
- Narodowy Instytut Zdrowia Publicznego - PZH, Zakład Badania Wirusów Grypy, Krajowy Ośrodek ds. Grypy, 00-791 Warszawa, ul. Chocimska 24 • nic@pzh.gov.pl
- Główny Inspektorat Sanitarny, Departament Przeciwepidemiczny i Ochrony Sanitarnej Granic, 03-729 Warszawa, ul. Targowa 65 • epidemiologia@gis.gov.pl