

# Meldunki Epidemiologiczne

## Zachorowania i podejrzenia zachorowań na gripę w Polsce

Narodowy Instytut Zdrowia Publicznego - PZH • Zakład Epidemiologii Chorób Zakaźnych i Nadzoru oraz Zakład Badania Wirusów Grypy. Krajowy Ośrodek ds. Grypy  
Główny Inspektorat Sanitarny • Departament Zapobiegania oraz Zwalczania Zakażeń i Chorób Zakaźnych u Ludzi

Rok: **2020**

Miesiąc: **Styczeń**

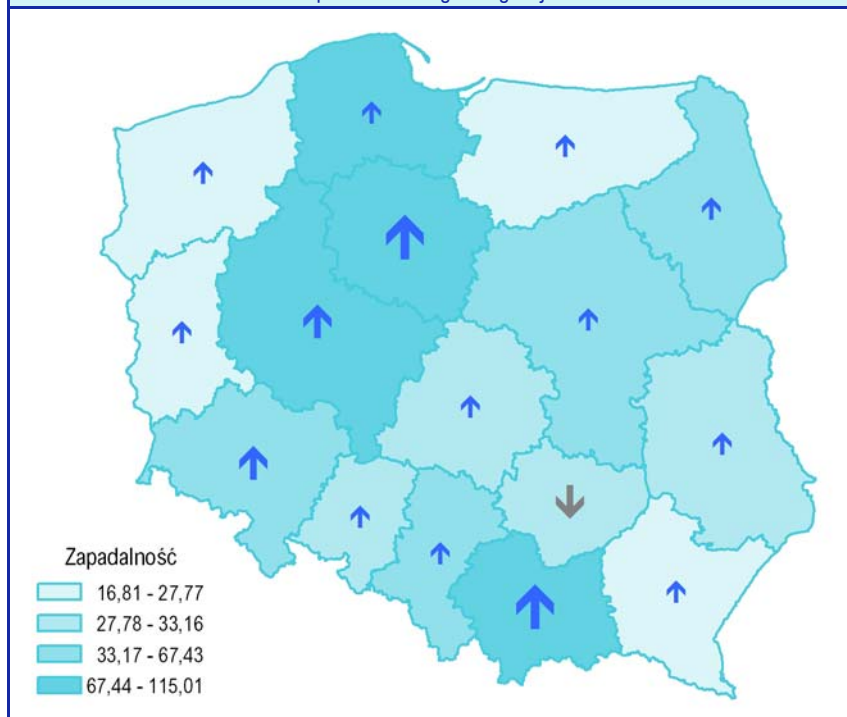
Numer: **1D (4)**

Okres: **23 – 31 styczeń**

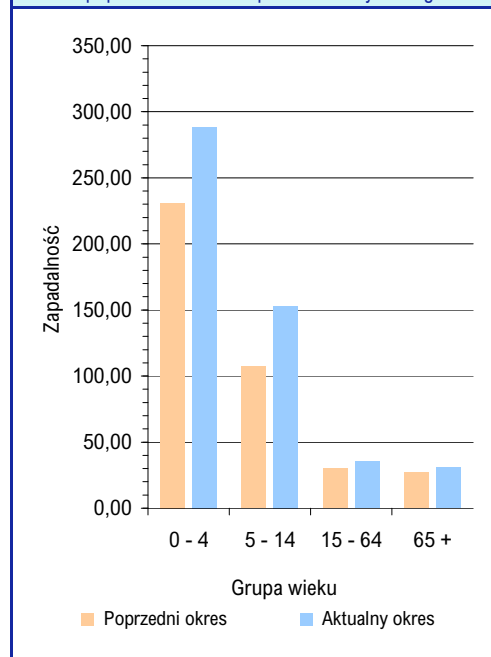
### Zachorowania i podejrzenia zachorowań na gripę w okresie od 23 do 31 stycznia 2020 r. wg wieku i województw

Województwo	Ogółem			Wiek (ukończone lata)							
				0 – 4		5 – 14		15 – 64		65+	
	liczba	zapadalność <sup>1)</sup>	wzrost/spadek zap. <sup>2,3)</sup>	liczba	zapadalność <sup>1)</sup>	liczba	zapadalność <sup>1)</sup>	liczba	zapadalność <sup>1)</sup>	liczba	zapadalność <sup>1)</sup>
POLSKA	204726	59,26	11,74	49708	288,60	54499	152,97	81488	35,26	19031	30,93
Dolnośląskie	15094	57,83	17,71	3088	249,48	4666	182,64	5821	33,40	1519	31,12
Kujawsko-Pomorskie	14938	80,01	29,67	3849	433,71	4600	237,27	5384	42,75	1105	33,98
Lubelskie	5669	29,82	5,54	1248	141,08	1111	58,11	2586	20,30	724	20,82
Lubuskie	2063	22,63	2,08	521	120,05	676	70,37	697	11,33	169	10,75
Łódzkie	7342	33,16	3,60	1989	195,96	1584	73,37	2880	19,75	889	20,26
Małopolskie	32915	107,41	37,16	7451	449,21	10366	317,28	12307	59,83	2791	54,22
Mazowieckie	32840	67,43	10,69	7353	273,52	9230	174,73	13538	42,28	2719	31,21
Opolskie	2535	28,61	8,75	678	175,01	609	76,11	986	16,35	262	15,96
Podkarpackie	3218	16,81	1,05	715	76,48	687	34,91	1403	10,75	413	12,95
Podlaskie	3892	36,67	11,84	1024	199,46	921	88,81	1479	20,53	468	25,16
Pomorskie	24197	115,01	4,25	7094	603,40	4905	208,72	10048	71,71	2150	61,40
Śląskie	13946	34,25	2,22	3716	194,47	2475	61,99	6262	23,09	1493	19,42
Świętokrzyskie	3205	28,78	-11,63	792	166,58	977	92,48	1144	15,36	292	13,54
Warmińsko-Mazurskie	3564	27,77	5,09	837	137,28	795	58,58	1455	16,57	477	22,89
Wielkopolskie	35733	113,59	24,16	8670	505,19	9801	282,50	14042	66,64	3220	61,89
Zachodniopomorskie	3575	23,39	4,98	683	98,33	1096	71,95	1456	14,13	340	12,31

Zapadalność<sup>1)</sup> w okresie od 23 do 31 stycznia 2020 r. w stosunku do poprzedniego okresu sprawozdawczego<sup>3)</sup> wg województw



Zapadalność<sup>1)</sup> w okresie od 23 do 31 stycznia 2020 r. oraz w poprzednim okresie sprawozdawczym<sup>3)</sup> wg wieku



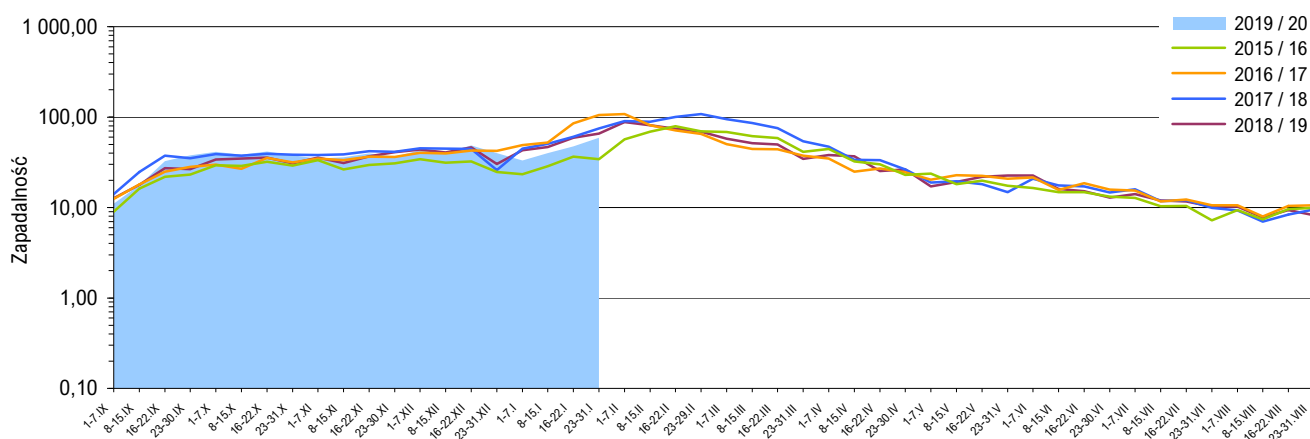
#### Objaśnienia:

**Objaśnienia znaków umownych:** **Kreska (-)** zjawisko nie wystąpiło ("zero"); **Zero (0,0)** zjawisko istniało, jednakże w ilościach mniejszych od liczby, które mogły być wyrażone uwidocznionymi w tablicy znakami cyfrowymi; **Kropka (.)** zupełny brak informacji albo brak informacji wiarygodnej; **Iks (x)** wypełnienie pozycji, ze względu na układ tablicy, jest niemożliwe lub niecelowe ("nie dotyczy").

1) Przeciętna dzienna zapadalność na 100 tys. ludności wg stanu w dniu 30 czerwca 2019 r.

2) Różnica w stosunku do poprzedniego okresu sprawozdawczego.

3) Okres od 16 do 22 stycznia 2020 r.

Zapadalność <sup>1)</sup> na grype i podejrzenia grypy w sezonie epidemicznym 2019/2020 w porównaniu z poprzednimi sezonami wg okresowych meldunków

## Szczepienia przeciw grypie

Szczepienia to najbardziej skuteczny sposób zapobiegania infekcjom i powikłaniom powodowanym przez wirusy grypy.

Szczepienia są szczególnie ważne dla osób o wysokim ryzyku wystąpienia poważnych powikłań pogrypowych, a także dla ludzi z otoczenia osób z grupy wysokiego ryzyka oraz ich opiekunów.

WHO zaleca szczepienia przeciwko grypie sezonowej:

- zalecenia o najwyższym priorytecie:
  - kobiety w ciąży
- zalecenia priorytetowe (kolejność dowolna):
  - dzieci w wieku 6-59 miesięcy
  - osoby starsze
  - osoby przewlekle chore
  - pracownicy służby zdrowia

Źródło: <http://www.who.int/influenza/vaccines/use/en>

## Skierowani do szpitala z powodu grypy lub podejrzenia grypy w okresie od 23 do 31 stycznia 2020 r. wg przyczyn i województw

Województwo	Ogółem		Przyczyny skierowania do szpitala <sup>2)</sup>					
			objawy ze strony układu krążenia		objawy ze strony układu oddechowego		inne przyczyny	
	liczba	% <sup>3)</sup>	liczba	% <sup>4)</sup>	liczba	% <sup>4)</sup>	liczba	% <sup>4)</sup>
POLSKA	1286	0,63	39	3,0	1137	88,4	208	16,2
Dolnośląskie	99	0,66	-	-	99	100,0	4	4,0
Kujawsko-Pomorskie	119	0,80	4	3,4	118	99,2	10	8,4
Lubelskie	42	0,74	-	-	42	100,0	2	4,8
Lubuskie	3	0,15	-	-	3	100,0	2	66,7
Łódzkie	36	0,49	1	2,8	36	100,0	-	-
Małopolskie	303	0,92	9	3,0	222	73,3	95	31,4
Mazowieckie	102	0,31	2	2,0	88	86,3	12	11,8
Opolskie	2	0,08	-	-	2	100,0	-	-
Podkarpackie	64	1,99	7	10,9	24	37,5	33	51,6
Podlaskie	42	1,08	1	2,4	42	100,0	1	2,4
Pomorskie	67	0,28	6	9,0	67	100,0	-	-
Śląskie	73	0,52	5	6,8	69	94,5	3	4,1
Świętokrzyskie	28	0,87	-	-	27	96,4	2	7,1
Warmińsko-Mazurskie	32	0,90	-	-	32	100,0	-	-
Wielkopolskie	224	0,63	4	1,8	218	97,3	34	15,2
Zachodniopomorskie	50	1,40	-	-	48	96,0	10	20,0

## Zgony z powodu grypy w okresie od 23 do 31 stycznia 2020 r. wg wieku i województw

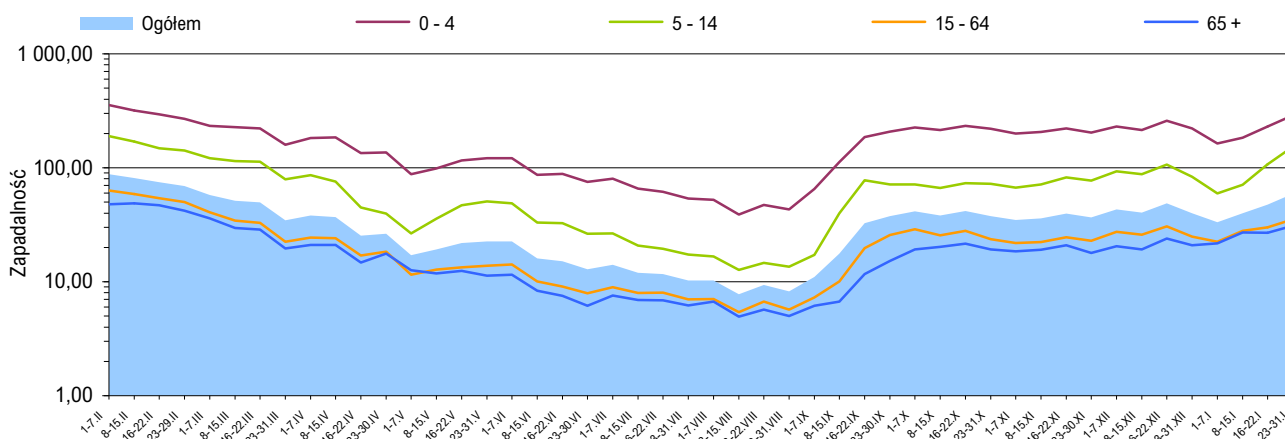
Województwo	Ogółem	Wiek (ukończone lata)			
		0 – 4	5 – 14	15 – 64	65 +
POLSKA	5	-	-	1	4
Dolnośląskie	-	-	-	-	-
Kujawsko-Pomorskie	1	-	-	-	1
Lubelskie	3	-	-	-	3
Lubuskie	-	-	-	-	-
Łódzkie	-	-	-	-	-
Małopolskie	-	-	-	-	-
Mazowieckie	-	-	-	-	-
Opolskie	-	-	-	-	-
Podkarpackie	1	-	-	1	-
Podlaskie	-	-	-	-	-
Pomorskie	-	-	-	-	-
Śląskie	-	-	-	-	-
Świętokrzyskie	-	-	-	-	-
Warmińsko-Mazurskie	-	-	-	-	-
Wielkopolskie	-	-	-	-	-
Zachodniopomorskie	-	-	-	-	-

## Objaśnienia:

- 1) Przeciętna dzienna zapadalność na 100 tys. ludności wg stanu w dniu 30 czerwca odpowiednich lat (w 2020 r. na 100 tys. ludności wg stanu w dniu 30 czerwca 2019 r.).
- 2) Jedna osoba może być wykazana w kilku rubrykach.
- 3) W stosunku do ogółu zgłoszonych zachorowań i podejrzeń zachorowań na grype.
- 4) W stosunku do ogółu osób skierowanych do szpitala z powodu grypy lub podejrzenia grypy.

## Źródła danych (1)

**Liczby zachorowań, podejrzeń zachorowań oraz zgonów:** Dane z okresowych, zbiorczych „Meldunków o zachorowaniach i podejrzeniach zachorowań na grype”, nadsyłanych do powiatowych stacji sanitarno-epidemiologicznych przez wszystkie jednostki ochrony zdrowia, do których zgłosili się chorzy, oraz dane ze zgłoszeń zgonów nadsyłanych do powiatowych i/lub wojewódzkich stacji sanitarno-epidemiologicznych przez lekarzy, przesyłane przez wojewódzkie stacje sanitarno-epidemiologiczne w formie zagregowanej do Zakładu Epidemiologii NIZP-PZH. W "Meldunkach" - zgodnie z definicją grypy przyjętą na potrzeby nadzoru nad chorobami zakaźnymi w krajach Unii Europejskiej (Dz.U. L 262 z 27.9.2012) - wykazuje się grype (rozpoznaną klinicznie i/lub laboratoryjnie) oraz wszystkie rozpoznane klinicznie zachorowania grypopodobne i ostre zakażenia dróg oddechowych spełniające kryteria definicji.

Zapadalność <sup>1)</sup> na grypę i podejrzenia grypy w okresie od 1 lutego 2019 r. do 31 stycznia 2020 r. wg wieku i okresowych meldunków

## Próbki pobrane od pacjentów z objawami grypy lub grypopodobnymi zbadane w sezonie epidemicznym 2019/2020 wg województw

Województwo	Próbki pobrane w okresie od 02.09.2019 r. do 26.01.2020 r. (tygodnie 36/2019 - 4/2020) <sup>2)</sup>				W tym próbki pobrane w okresie od 20 do 26 stycznia 2020 r. (tydzień 4/2020) <sup>2)</sup>			
	ogółem		w tym dodatnie <sup>3)</sup>		ogółem		w tym dodatnie <sup>3)</sup>	
	liczba	częstość pobrań <sup>4)</sup>	liczba	%	liczba	częstość pobrań <sup>4)</sup>	liczba	%
POLSKA	139	0,1	43	30,9	39	0,3	18	46,2
Dolnośląskie	-	-	x	x	-	-	x	x
Kujawsko-Pomorskie	-	-	x	x	-	-	x	x
Lubelskie	13	0,2	2	15,4	3	0,7	-	-
Lubuskie	1	0,0	-	-	-	-	x	x
Łódzkie	14	0,2	4	28,6	1	0,2	-	-
Małopolskie	16	0,1	7	43,8	4	0,2	4	100,0
Mazowieckie	5	0,0	3	60,0	2	0,1	1	50,0
Opolskie	1	0,0	-	-	1	0,6	-	-
Podkarpackie	16	0,5	2	12,5	3	1,2	-	-
Podlaskie	6	0,2	-	-	1	0,4	-	-
Pomorskie	20	0,1	8	40,0	5	0,3	2	40,0
Śląskie	-	-	x	x	-	-	x	x
Świętokrzyskie	3	0,1	-	-	-	-	x	x
Warmińsko-Mazurskie	19	0,5	9	47,4	13	5,1	9	69,2
Wielkopolskie	22	0,1	5	22,7	5	0,2	1	20,0
Zachodniopomorskie	3	0,1	3	100,0	1	0,4	1	100,0

## Źródła danych (2)

**Liczby próbek oraz wyniki badań:** Dane z tygodniowych raportów przesyłanych do Krajowego Ośrodka ds. Grypy NIZP-PZH przez wojewódzkie stacje sanitarno-epidemiologiczne, które otrzymały próbki do badań wirusologicznych od lekarzy pierwszego kontaktu, biorących udział w wybiórczym nadzorze nad grypą Sentinel. Próbki pobierane są od niektórych pacjentów podejrzanych o zakażenie wirusem grypy lub innymi wirusami oddechowymi (RSV, parainfluenza, adenowirus).

## SENTINEL

Nadzór nad grypą Sentinel jest wybiórczym systemem zintegrowanego nadzoru epidemiologicznego i wirusologicznego nad grypą, który działa w Polsce od sezonu epidemicznego 2004/2005. Uczestniczą w nim wybrani lekarze pierwszego kontaktu, stacje sanitarno-epidemiologiczne oraz Krajowy Ośrodek ds. Grypy NIZP-PZH, pełniący rolę koordynatora.

## Objaśnienia:

1) Przeciętna dzienna zapadalność na 100 tys. ludności wg stanu w dniu 30 czerwca 2019 r.

2) Okresy sprawozdawcze stosowane w systemie nadzoru nad grypą SENTINEL - tygodnie zgodnie z numeracją kalendarzową liczone od poniedziałku do niedzieli.

3) Badania w kierunku zakażeń wirusami: grypy typu A, grypy typu B, RSV (*Respiratory Syncytial Virus*), parainfluenzy typu 1, parainfluenzy typu 2, parainfluenzy typu 3 oraz w kierunku adenowirusów; przy czym badania w kierunku zakażeń wirusami oddechowymi innymi niż wirus grypy, nie są wykonywane każdorazowo.

4) Liczba pobranych próbek na 1000 zachorowań i podejrzeń zachorowań zgłoszonych w okresie sprawozdawczym.

## Próbki pobrane od pacjentów z objawami grypy lub grypopodobnymi zbadane w sezonie epidemicznym 2019/2020 wg wieku

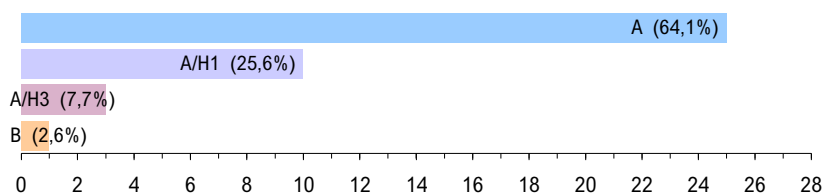
Wiek (w latach)	Próbki pobrane w okresie od 02.09.2019 r. do 26.01.2020 r. (tygodnie 36/2019 - 4/2020) <sup>2)</sup>				W tym próbki pobrane w okresie od 20 do 26 stycznia 2020 r. (tydzień 4/2020) <sup>2)</sup>			
	ogółem		w tym dodatnie <sup>3)</sup>		ogółem		w tym dodatnie <sup>3)</sup>	
	liczba	częstość pobrań <sup>4)</sup>	liczba	%	liczba	częstość pobrań <sup>4)</sup>	liczba	%
0-4	12	0,0	5	41,7	3	0,1	2	66,7
5-14	29	0,1	11	37,9	12	0,3	7	58,3
15-64	92	0,1	26	28,3	23	0,4	9	39,1
65+	6	0,0	1	16,7	1	0,1	-	-
Brak danych	-	-	x	x	-	-	x	x
RAZEM	139	0,1	43	30,9	39	0,3	18	46,2

Liczba laboratoryjnie potwierdzonych <sup>1)</sup> przypadków zakażeń wirusami grypy lub innymi wirusami oddechowymi <sup>2)</sup> w sezonie epidemicznym 2019/2020 wg wybranych patogenów i województw

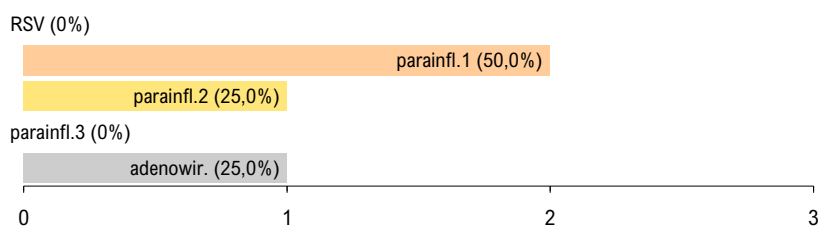
Województwo	Próbki pobrane w okresie od 02.09.2019 r. do 26.01.2020 r. (tygodnie 36/2019 - 4/2020) <sup>3)</sup>								
	grypa				RSV	parainfluenza			adeno-wirusy
	A	A/H1	A/H3	B		typ 1	typ 2	typ 3	
POLSKA	25	10	3	1	-	2	1	-	1
Dolnośląskie	-	-	-	-	-	-	-	-	-
Kujawsko-Pomorskie	-	-	-	-	-	-	-	-	-
Lubelskie	2	-	-	-	-	-	-	-	-
Lubuskie	-	-	-	-	-	-	-	-	-
Łódzkie	-	1	1	-	-	2	1	-	1
Małopolskie	7	-	-	-	-	-	-	-	-
Mazowieckie	3	-	-	-	-	-	-	-	-
Opolskie	-	-	-	-	-	-	-	-	-
Podkarpackie	-	-	-	-	-	-	-	-	-
Podlaskie	-	-	-	-	-	-	-	-	-
Pomorskie	5	2	-	1	-	-	-	-	-
Śląskie	-	-	-	-	-	-	-	-	-
Świętokrzyskie	-	-	-	-	-	-	-	-	-
Warmińsko-Mazurskie	3	6	-	-	-	-	-	-	-
Wielkopolskie	5	-	-	-	-	-	-	-	-
Zachodniopomorskie	-	1	2	-	-	-	-	-	-

Laboratoryjnie potwierdzone <sup>1)</sup> przypadki zakażeń wirusami grypy lub innymi wirusami oddechowymi <sup>2)</sup> oraz szczepy wirusa grypy izolowane <sup>4)</sup> w sezonie epidemicznym 2019/2020 wg wybranych patogenów

Grypa: liczba i procentowy udział potwierdzeń laboratoryjnych wg typu wirusa



Inne wirusy oddechowe: liczba i procentowy udział potwierdzeń laboratoryjnych wg patogenu



Grypa: liczba i procentowy udział izolowanych szczepów wirusa wg typu



## Zapobieganie grypie

- Coroczne szczepienia przeciw grypie.
- Przestrzeganie higieny mycia i dezynfekcji rąk.
- Zakrywanie ust i nosa w czasie kaszlu i kichania.
- W okresie sezonu grypowego unikanie przebywania w pomieszczeniach o dużym zagęszczeniu ludzi.
- Unikanie przez osoby z objawami zakażenia górnych dróg oddechowych bezpośrednich kontaktów z innymi ludźmi.
- W zakładach medycznych wprowadzenie odpowiednich dla danej jednostki zarządzeń prewencyjnych i stworzenie technicznych warunków do ich respektowania.
- W innych zakładach pracy wprowadzenie rozwiązań technicznych i zarządzeń administracyjnych zapobiegających szerzeniu się zakażeń.

## Objaśnienia:

1) Izolacja wirusa, wykrycie antygenów wirusa metodą immunofluorescencji (IF), wykrycie materiału genetycznego wirusa metodami biologii molekularnej (PCR, real-time PCR).

2) Badania w kierunku zakażeń wirusami oddechowymi innymi niż wirus grypy, nie są wykonywane każdorazowo.

3) Okresy sprawozdawcze stosowane w systemie nadzoru nad grypą Sentinel - tygodnie zgodnie z numeracją kalendarzową liczone od poniedziałku do niedzieli.

4) Identyfikacja izolowanych szczepów wykonywana jest w Krajowym Ośrodku ds. Grypy NIZP-PZH.

## Liczba szczepów grypy izolowanych w sezonie epidemicznym 2019/2020 wg typu i województw

Województwo	Próbki pobrane w okresie od 02.09.2019 r. do 26.01.2020 r.		
	A/H1	A/H3	B
POLSKA	-	-	-
Dolnośląskie	-	-	-
Kujawsko-Pomorskie	-	-	-
Lubelskie	-	-	-
Lubuskie	-	-	-
Łódzkie	-	-	-
Małopolskie	-	-	-
Mazowieckie	-	-	-
Opolskie	-	-	-
Podkarpackie	-	-	-
Podlaskie	-	-	-
Pomorskie	-	-	-
Śląskie	-	-	-
Świętokrzyskie	-	-	-
Warmińsko-Mazurskie	-	-	-
Wielkopolskie	-	-	-
Zachodniopomorskie	-	-	-

**Opracowuje zespół:** Mirosław P. Czarkowski (kier. zesp. / red.), Ewelina Hallmann-Szelińska, Katarzyna Łuniewska, Katarzyna Kondratiuk, Adrianna Niewęglowska, Aleksandra Sadtocha, Ewa Staszewska-Jakubik, Karol Szymański • **Kierownictwo naukowe:** prof. dr hab. Andrzej Zieliński • **Konsultacja naukowa:** prof. dr hab. Lidia B. Brydak

- Narodowy Instytut Zdrowia Publicznego - PZH, Zakład Epidemiologii Chorób Zakaźnych i Nadzoru, 00-791 Warszawa, ul. Chocimska 24 • epimeld@pzh.gov.pl
- Narodowy Instytut Zdrowia Publicznego - PZH, Zakład Badania Wirusów Grypy, Krajowy Ośrodek ds. Grypy, 00-791 Warszawa, ul. Chocimska 24 • nic@pzh.gov.pl
- Główny Inspektorat Sanitarny, Departament Przeciwepidemiczny i Ochrony Sanitarnej Granic, 03-729 Warszawa, ul. Targowa 65 • epidemiologia@gis.gov.pl