

# Meldunki Epidemiologiczne

## Zachorowania i podejrzenia zachorowań na grypę w Polsce

Narodowy Instytut Zdrowia Publicznego - PZH • Zakład Epidemiologii Chorób Zakaźnych i Nadzoru oraz Zakład Badania Wirusów Grypy. Krajowy Ośrodek ds. Grypy  
Główny Inspektorat Sanitarny • Departament Zapobiegania oraz Zwalczania Zakażeń i Chorób Zakaźnych u Ludzi

Rok: **2020**

Miesiąc: **Styczeń**

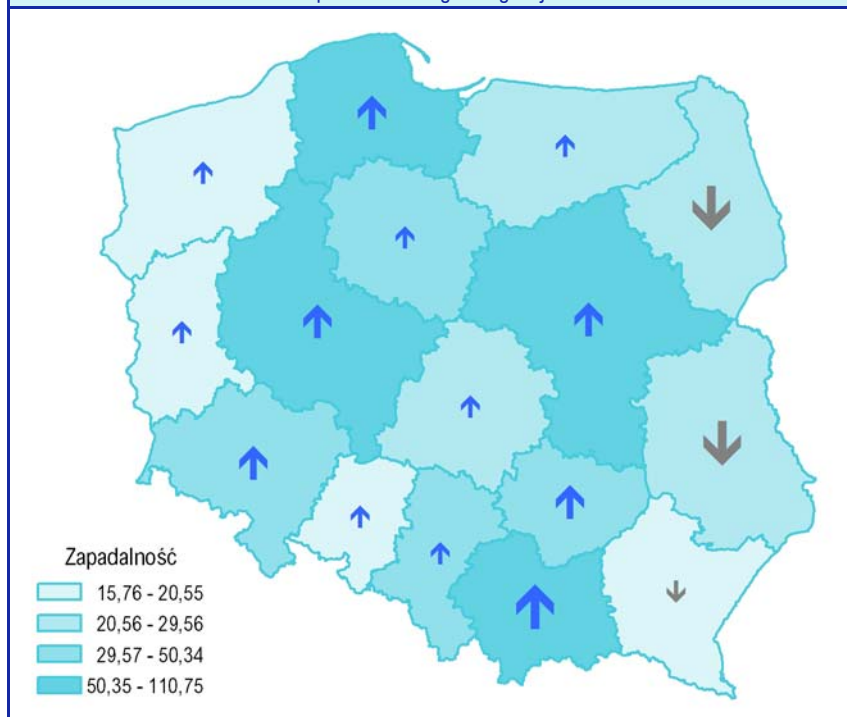
Numer: **1C (3)**

Okres: **16 – 22 styczeń**

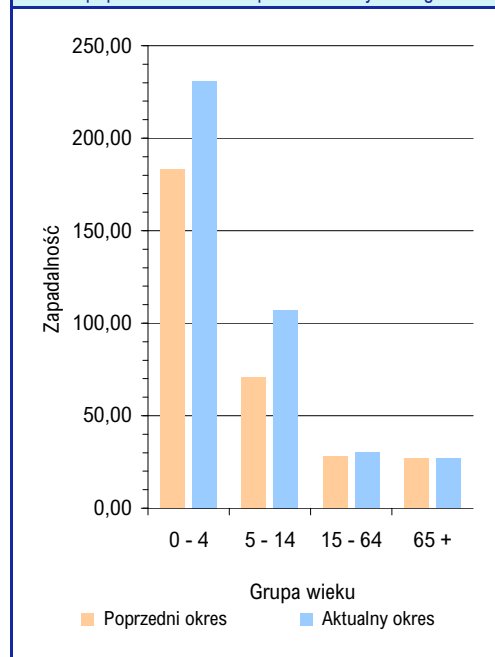
### Zachorowania i podejrzenia zachorowań na grypę w okresie od 16 do 22 stycznia 2020 r. wg wieku i województw

Województwo	Ogółem			Wiek (ukończone lata)							
				0 – 4		5 – 14		15 – 64		65+	
	liczba	zapadalność <sup>1)</sup>	wzrost/spadek zap. <sup>2,3)</sup>	liczba	zapadalność <sup>1)</sup>	liczba	zapadalność <sup>1)</sup>	liczba	zapadalność <sup>1)</sup>	liczba	zapadalność <sup>1)</sup>
POLSKA	127696	47,52	7,51	30925	230,85	29737	107,31	54144	30,12	12890	26,94
Dolnośląskie	8144	40,12	9,50	1800	186,97	2027	102,01	3434	25,34	883	23,26
Kujawsko-Pomorskie	7310	50,34	7,21	1733	251,07	2211	146,63	2731	27,88	635	25,11
Lubelskie	3590	24,28	-2,60	762	110,75	722	48,56	1670	16,86	436	16,12
Lubuskie	1457	20,55	4,73	331	98,06	419	56,08	578	12,08	129	10,55
Łódzkie	5090	29,56	2,96	1233	156,19	1040	61,94	2125	18,74	692	20,28
Małopolskie	16744	70,25	17,99	3680	285,25	4692	184,64	6934	43,34	1438	35,91
Mazowieckie	21493	56,74	12,54	4806	229,86	4762	115,90	9737	39,10	2188	32,29
Opolskie	1369	19,87	3,89	349	115,82	271	43,54	591	12,60	158	12,38
Podkarpackie	2347	15,76	-1,38	506	69,58	403	26,33	1133	11,16	305	12,29
Podlaskie	2050	24,83	-2,89	525	131,48	425	52,69	878	15,67	222	15,34
Pomorskie	18124	110,75	7,90	5568	608,91	3546	194,00	7397	67,87	1613	59,22
Śląskie	10143	32,03	6,14	2650	178,31	1725	55,55	4637	21,98	1131	18,91
Świętokrzyskie	3500	40,41	11,40	801	216,61	770	93,72	1510	26,07	419	24,98
Warmińsko-Mazurskie	2264	22,68	3,65	520	109,66	519	49,17	940	13,76	285	17,58
Wielkopolskie	21882	89,43	12,34	5195	389,19	5612	207,97	8960	54,67	2115	52,26
Zachodniopomorskie	2189	18,41	2,25	466	86,26	593	50,05	889	11,09	241	11,22

Zapadalność<sup>1)</sup> w okresie od 16 do 22 stycznia 2020 r. w stosunku do poprzedniego okresu sprawozdawczego<sup>3)</sup> wg województw



Zapadalność<sup>1)</sup> w okresie od 16 do 22 stycznia 2020 r. oraz w poprzednim okresie sprawozdawczym<sup>3)</sup> wg wieku



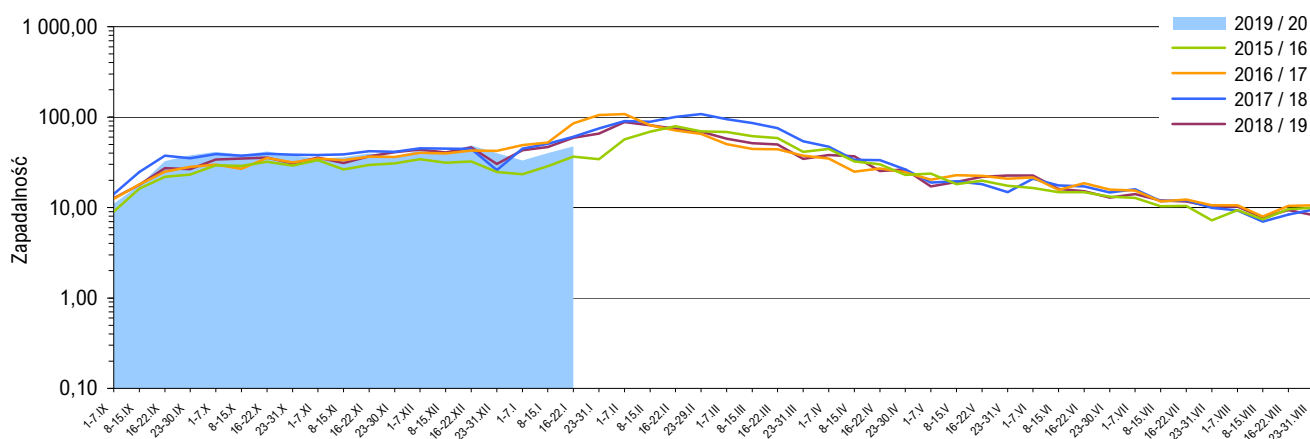
#### Objaśnienia:

**Objaśnienia znaków umownych:** **Kreska (-)** zjawisko nie wystąpiło ("zero"); **Zero (0,0)** zjawisko istniało, jednakże w ilościach mniejszych od liczb, które mogły być wyrażone uwidocznionymi w tabelcy znakami cyfrowymi; **Kropka (.)** zupełny brak informacji albo brak informacji wiarygodnej; **Iks (x)** wypełnienie pozycji, ze względu na układ tabelcy, jest niemożliwe lub niecelowe ("nie dotyczy").

1) Przeciętna dzienna zapadalność na 100 tys. ludności wg stanu w dniu 30 czerwca 2019 r.

2) Różnica w stosunku do poprzedniego okresu sprawozdawczego.

3) Okres od 8 do 15 stycznia 2020 r.

Zapadalność<sup>1)</sup> na grype i podejrzenia grypy w sezonie epidemicznym 2019/2020 w porównaniu z poprzednimi sezonami wg okresowych meldunków

## Szczepienia przeciw grypie

Szczepienia to najbardziej skuteczny sposób zapobiegania infekcjom i powikłaniom powodowanym przez wirusy grypy.

Szczepienia są szczególnie ważne dla osób o wysokim ryzyku wystąpienia poważnych powikłań pogrypowych, a także dla ludzi z otoczenia osób z grupy wysokiego ryzyka oraz ich opiekunów.

WHO zaleca szczepienia przeciwko grypie sezonowej:

- zalecenia o najwyższym priorytecie:
  - kobiety w ciąży
- zalecenia priorytetowe (kolejność dowolna):
  - dzieci w wieku 6-59 miesięcy
  - osoby starsze
  - osoby przewlekle chore
  - pracownicy służby zdrowia

Źródło: <http://www.who.int/influenza/vaccines/use/en>

## Skierowani do szpitala z powodu grypy lub podejrzenia grypy w okresie od 16 do 22 stycznia 2020 r. wg przyczyn i województw

Województwo	Ogółem		Przyczyny skierowania do szpitala <sup>2)</sup>					
			objawy ze strony układu krążenia		objawy ze strony układu oddechowego		inne przyczyny	
	liczba	% <sup>3)</sup>	liczba	% <sup>4)</sup>	liczba	% <sup>4)</sup>	liczba	% <sup>4)</sup>
POLSKA	615	0,48	17	2,8	552	89,8	85	13,8
Dolnośląskie	47	0,58	1	2,1	46	97,9	1	2,1
Kujawsko-Pomorskie	48	0,66	-	-	40	83,3	8	16,7
Lubelskie	37	1,03	-	-	37	100,0	1	2,7
Lubuskie	3	0,21	-	-	3	100,0	2	66,7
Łódzkie	19	0,37	-	-	19	100,0	-	-
Małopolskie	67	0,40	1	1,5	42	62,7	31	46,3
Mazowieckie	59	0,27	6	10,2	47	79,7	6	10,2
Opolskie	1	0,07	-	-	1	100,0	-	-
Podkarpackie	19	0,81	1	5,3	19	100,0	-	-
Podlaskie	11	0,54	-	-	11	100,0	-	-
Pomorskie	84	0,46	2	2,4	81	96,4	25	29,8
Śląskie	43	0,42	1	2,3	43	100,0	-	-
Świętokrzyskie	5	0,14	-	-	5	100,0	-	-
Warmińsko-Mazurskie	24	1,06	1	4,2	23	95,8	-	-
Wielkopolskie	123	0,56	1	0,8	114	92,7	10	8,1
Zachodniopomorskie	25	1,14	3	12,0	21	84,0	1	4,0

## Zgony z powodu grypy w okresie od 16 do 22 stycznia 2020 r. wg wieku i województw

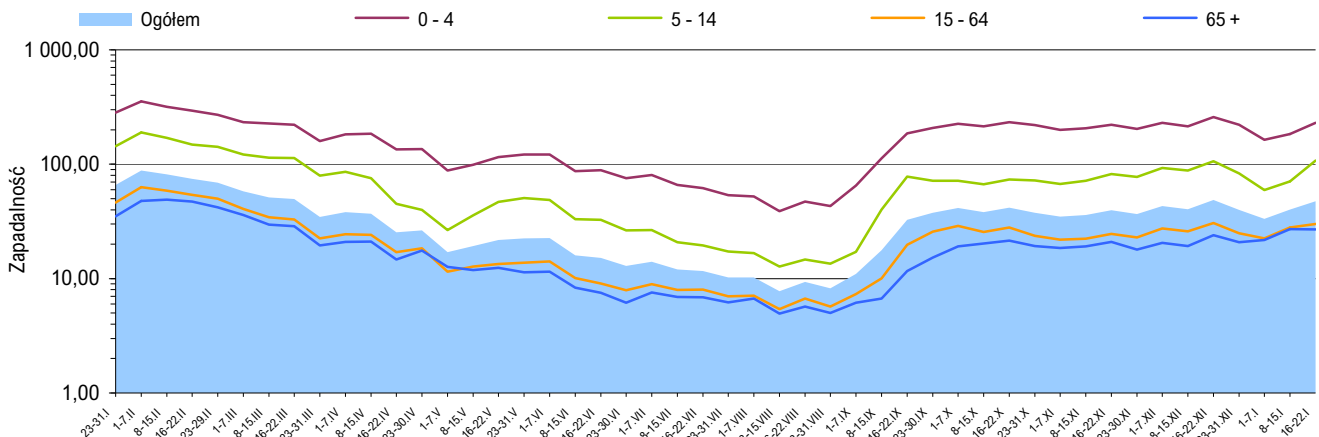
Województwo	Ogółem	Wiek (ukończone lata)			
		0 – 4	5 – 14	15 – 64	65 +
POLSKA	2	-	-	1	1
Dolnośląskie	-	-	-	-	-
Kujawsko-Pomorskie	-	-	-	-	-
Lubelskie	-	-	-	-	-
Lubuskie	-	-	-	-	-
Łódzkie	-	-	-	-	-
Małopolskie	-	-	-	-	-
Mazowieckie	-	-	-	-	-
Opolskie	-	-	-	-	-
Podkarpackie	1	-	-	1	-
Podlaskie	-	-	-	-	-
Pomorskie	-	-	-	-	-
Śląskie	-	-	-	-	-
Świętokrzyskie	-	-	-	-	-
Warmińsko-Mazurskie	-	-	-	-	-
Wielkopolskie	1	-	-	-	1
Zachodniopomorskie	-	-	-	-	-

## Objaśnienia:

- 1) Przeciętna dzienna zapadalność na 100 tys. ludności wg stanu w dniu 30 czerwca odpowiednich lat (w 2020 r. na 100 tys. ludności wg stanu w dniu 30 czerwca 2019 r.).
- 2) Jedna osoba może być wykazana w kilku rubrykach.
- 3) W stosunku do ogółu zgłoszonych zachorowań i podejrzeń zachorowań na grype.
- 4) W stosunku do ogółu osób skierowanych do szpitala z powodu grypy lub podejrzenia grypy.

## Źródła danych (1)

**Liczby zachorowań, podejrzeń zachorowań oraz zgonów:** Dane z okresowych, zbiorczych „Meldunków o zachorowaniach i podejrzeniach zachorowań na grype”, nadsyłanych do powiatowych stacji sanitarno-epidemiologicznych przez wszystkie jednostki ochrony zdrowia, do których zgłosili się chorzy, oraz dane ze zgłoszeń zgonów nadsyłanych do powiatowych i/lub wojewódzkich stacji sanitarno-epidemiologicznych przez lekarzy, przesyłane przez wojewódzkie stacje sanitarno-epidemiologiczne w formie zagregowanej do Zakładu Epidemiologii NIZP-PZH. W „Meldunkach” - zgodnie z definicją grypy przyjętą na potrzeby nadzoru nad chorobami zakaźnymi w krajach Unii Europejskiej (Dz.U. L 262 z 27.9.2012) - wykazuje się grype (rozpoznaną klinicznie i/lub laboratoryjnie) oraz wszystkie rozpoznane klinicznie zachorowania grypopodobne i ostre zakażenia dróg oddechowych spełniające kryteria definicji.

Zapadalność <sup>1)</sup> na grype i podejrzenia grypy w okresie od 23 stycznia 2019 r. do 22 stycznia 2020 r. wg wieku i okresowych meldunków

## Próbki pobrane od pacjentów z objawami grypy lub grypopodobnymi zbadane w sezonie epidemicznym 2019/2020 wg województw

Województwo	Próbki pobrane w okresie od 02.09.2019 r. do 19.01.2020 r. (tygodnie 36/2019 - 3/2020) <sup>2)</sup>				W tym próbki pobrane w okresie od 13 do 19 stycznia 2020 r. (tydzień 3/2020) <sup>2)</sup>			
	ogółem		w tym dodatnie <sup>3)</sup>		ogółem		w tym dodatnie <sup>3)</sup>	
	liczba	częstość pobrań <sup>4)</sup>	liczba	%	liczba	częstość pobrań <sup>4)</sup>	liczba	%
POLSKA	99	0,1	25	25,3	22	0,2	13	59,1
Dolnośląskie	-	-	x	x	-	-	x	x
Kujawsko-Pomorskie	-	-	x	x	-	-	x	x
Lubelskie	10	0,2	2	20,0	2	0,5	2	100,0
Lubuskie	-	-	x	x	-	-	x	x
Łódzkie	13	0,2	4	30,8	-	-	x	x
Małopolskie	12	0,1	3	25,0	7	0,5	2	28,6
Mazowieckie	3	0,0	2	66,7	2	0,1	2	100,0
Opolskie	-	-	x	x	-	-	x	x
Podkarpackie	13	0,5	2	15,4	1	0,4	-	-
Podlaskie	5	0,2	-	-	-	-	x	x
Pomorskie	15	0,0	6	40,0	3	0,2	3	100,0
Śląskie	-	-	x	x	-	-	x	x
Świętokrzyskie	3	0,1	-	-	-	-	x	x
Warmińsko-Mazurskie	6	0,2	-	-	2	1,0	-	-
Wielkopolskie	17	0,1	4	23,5	3	0,2	2	66,7
Zachodniopomorskie	2	0,1	2	100,0	2	1,0	2	100,0

## Źródła danych (2)

**Liczby próbek oraz wyniki badań:** Dane z tygodniowych raportów przesyłanych do Krajowego Ośrodka ds. Grypy NIZP-PZH przez wojewódzkie stacje sanitarno-epidemiologiczne, które otrzymały próbki do badań wirusologicznych od lekarzy pierwszego kontaktu, biorących udział w wybiórczym nadzorze nad grypą Sentinel. Próbki pobierane są od niektórych pacjentów podejrzanych o zakażenie wirusem grypy lub innymi wirusami oddechowymi (RSV, parainfluenza, adenowirus).

## SENTINEL

Nadzór nad grypą Sentinel jest wybiórczym systemem zintegrowanego nadzoru epidemiologicznego i wirusologicznego nad grypą, który działa w Polsce od sezonu epidemicznego 2004/2005. Uczestniczą w nim wybrani lekarze pierwszego kontaktu, stacje sanitarno-epidemiologiczne oraz Krajowy Ośrodek ds. Grypy NIZP-PZH, pełniący rolę koordynatora.

## Objaśnienia:

- 1) Przeciętna dzienna zapadalność na 100 tys. ludności wg stanu w dniu 30 czerwca 2019 r.
- 2) Okresy sprawozdawcze stosowane w systemie nadzoru nad grypą SENTINEL - tygodnie zgodnie z numeracją kalendarzową liczone od poniedziałku do niedzieli.
- 3) Badania w kierunku zakażeń wirusami: grypy typu A, grypy typu B, RSV (*Respiratory Syncytial Virus*), parainfluenzy typu 1, parainfluenzy typu 2, parainfluenzy typu 3 oraz w kierunku adenowirusów; przy czym badania w kierunku zakażeń wirusami oddechowymi innymi niż wirus grypy, nie są wykonywane każdorazowo.
- 4) Liczba pobranych próbek na 1000 zachorowań i podejrzeń zachorowań zgłoszonych w okresie sprawozdawczym.

## Próbki pobrane od pacjentów z objawami grypy lub grypopodobnymi zbadane w sezonie epidemicznym 2019/2020 wg wieku

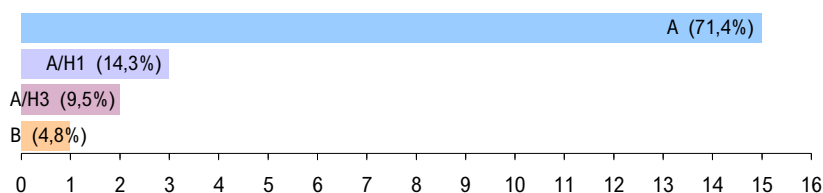
Wiek (w latach)	Próbki pobrane w okresie od 02.09.2019 r. do 19.01.2020 r. (tygodnie 36/2019 - 3/2020) <sup>2)</sup>				W tym próbki pobrane w okresie od 13 do 19 stycznia 2020 r. (tydzień 3/2020) <sup>2)</sup>			
	ogółem		w tym dodatnie <sup>3)</sup>		ogółem		w tym dodatnie <sup>3)</sup>	
	liczba	częstość pobrań <sup>4)</sup>	liczba	%	liczba	częstość pobrań <sup>4)</sup>	liczba	%
0-4	9	0,0	3	33,3	1	0,0	-	-
5-14	17	0,0	4	23,5	5	0,2	1	20,0
15-64	68	0,1	17	25,0	15	0,3	11	73,3
65+	5	0,0	1	20,0	1	0,1	1	100,0
Brak danych	-	-	x	x	-	-	x	x
RAZEM	99	0,1	25	25,3	22	0,2	13	59,1

Liczba laboratoryjnie potwierdzonych <sup>1)</sup> przypadków zakażeń wirusami grypy lub innymi wirusami oddechowymi <sup>2)</sup> w sezonie epidemicznym 2019/2020 wg wybranych patogenów i województw

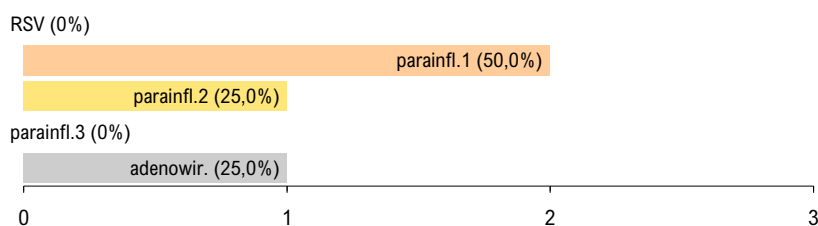
Województwo	Próbki pobrane w okresie od 02.09.2019 r. do 19.01.2020 r. (tygodnie 36/2019 - 3/2020) <sup>3)</sup>								
	grypa				RSV	parainfluenza			adeno-wirusy
	A	A/H1	A/H3	B		typ 1	typ 2	typ 3	
POLSKA	15	3	2	1	-	2	1	-	1
Dolnośląskie	-	-	-	-	-	-	-	-	-
Kujawsko-Pomorskie	-	-	-	-	-	-	-	-	-
Lubelskie	2	-	-	-	-	-	-	-	-
Lubuskie	-	-	-	-	-	-	-	-	-
Łódzkie	-	1	1	-	-	2	1	-	1
Małopolskie	3	-	-	-	-	-	-	-	-
Mazowieckie	2	-	-	-	-	-	-	-	-
Opolskie	-	-	-	-	-	-	-	-	-
Podkarpackie	-	-	-	-	-	-	-	-	-
Podlaskie	-	-	-	-	-	-	-	-	-
Pomorskie	4	1	-	1	-	-	-	-	-
Śląskie	-	-	-	-	-	-	-	-	-
Świętokrzyskie	-	-	-	-	-	-	-	-	-
Warmińsko-Mazurskie	-	-	-	-	-	-	-	-	-
Wielkopolskie	4	-	-	-	-	-	-	-	-
Zachodniopomorskie	-	1	1	-	-	-	-	-	-

Laboratoryjnie potwierdzone <sup>1)</sup> przypadki zakażeń wirusami grypy lub innymi wirusami oddechowymi <sup>2)</sup> oraz szczepy wirusa grypy izolowane <sup>4)</sup> w sezonie epidemicznym 2019/2020 wg wybranych patogenów

Grypa: liczba i procentowy udział potwierdzeń laboratoryjnych wg typu wirusa



Inne wirusy oddechowe: liczba i procentowy udział potwierdzeń laboratoryjnych wg patogenu



Grypa: liczba i procentowy udział izolowanych szczepów wirusa wg typu



## Zapobieganie grypie

- Coroczne szczepienia przeciw grypie.
- Przestrzeganie higieny mycia i dezynfekcji rąk.
- Zakrywanie ust i nosa w czasie kaszlu i kichania.
- W okresie sezonu grypowego unikanie przebywania w pomieszczeniach o dużym zagęszczeniu ludzi.
- Unikanie przez osoby z objawami zakażenia górnych dróg oddechowych bezpośrednich kontaktów z innymi ludźmi.
- W zakładach medycznych wprowadzenie odpowiednich dla danej jednostki zarządzeń prewencyjnych i stworzenie technicznych warunków do ich respektowania.
- W innych zakładach pracy wprowadzenie rozwiązań technicznych i zarządzeń administracyjnych zapobiegających szerzeniu się zakażeń.

## Objaśnienia:

1) Izolacja wirusa, wykrycie antygenów wirusa metodą immunofluorescencji (IF), wykrycie materiału genetycznego wirusa metodami biologii molekularnej (PCR, real-time PCR).

2) Badania w kierunku zakażeń wirusami oddechowymi innymi niż wirus grypy, nie są wykonywane każdorazowo.

3) Okresy sprawozdawcze stosowane w systemie nadzoru nad grypą Sentinel - tygodnie zgodnie z numeracją kalendarzową liczone od poniedziałku do niedzieli.

4) Identyfikacja izolowanych szczepów wykonywana jest w Krajowym Ośrodku ds. Grypy NIZP-PZH.

Liczba szczepów grypy izolowanych w sezonie epidemicznym 2019/2020 wg typu i województw

Województwo	Próbki pobrane w okresie od 02.09.2019 r. do 19.01.2020 r.		
	A/H1	A/H3	B
POLSKA	-	-	-
Dolnośląskie	-	-	-
Kujawsko-Pomorskie	-	-	-
Lubelskie	-	-	-
Lubuskie	-	-	-
Łódzkie	-	-	-
Małopolskie	-	-	-
Mazowieckie	-	-	-
Opolskie	-	-	-
Podkarpackie	-	-	-
Podlaskie	-	-	-
Pomorskie	-	-	-
Śląskie	-	-	-
Świętokrzyskie	-	-	-
Warmińsko-Mazurskie	-	-	-
Wielkopolskie	-	-	-
Zachodniopomorskie	-	-	-

**Opracowuje zespół:** Mirosław P. Czarkowski (kier. zesp. / red.), Ewelina Hallmann-Szelińska, Katarzyna Łuniewska, Katarzyna Kondratiuk, Adrianna Niewęglowska, Aleksandra Sadtocha, Ewa Staszewska-Jakubik, Karol Szymański • **Kierownictwo naukowe:** prof. dr hab. Andrzej Zieliński • **Konsultacja naukowa:** prof. dr hab. Lidia B. Brydak

- Narodowy Instytut Zdrowia Publicznego - PZH, Zakład Epidemiologii Chorób Zakaźnych i Nadzoru, 00-791 Warszawa, ul. Chocimska 24 • epimeld@pzh.gov.pl
- Narodowy Instytut Zdrowia Publicznego - PZH, Zakład Badania Wirusów Grypy, Krajowy Ośrodek ds. Grypy, 00-791 Warszawa, ul. Chocimska 24 • nic@pzh.gov.pl
- Główny Inspektorat Sanitarny, Departament Przeciwepidemiczny i Ochrony Sanitarnej Granic, 03-729 Warszawa, ul. Targowa 65 • epidemiologia@gis.gov.pl