

Meldunki Epidemiologiczne

Zachorowania i podejrzenia zachorowań na grypę w Polsce

Narodowy Instytut Zdrowia Publicznego - PZH • Zakład Epidemiologii Chorób Zakaźnych i Nadzoru oraz Zakład Badania Wirusów Grypy. Krajowy Ośrodek ds. Grypy
Główny Inspektorat Sanitarny • Departament Zapobiegania oraz Zwalczania Zakażeń i Chorób Zakaźnych u Ludzi

Rok: **2019**

Miesiąc: **Kwiecień**

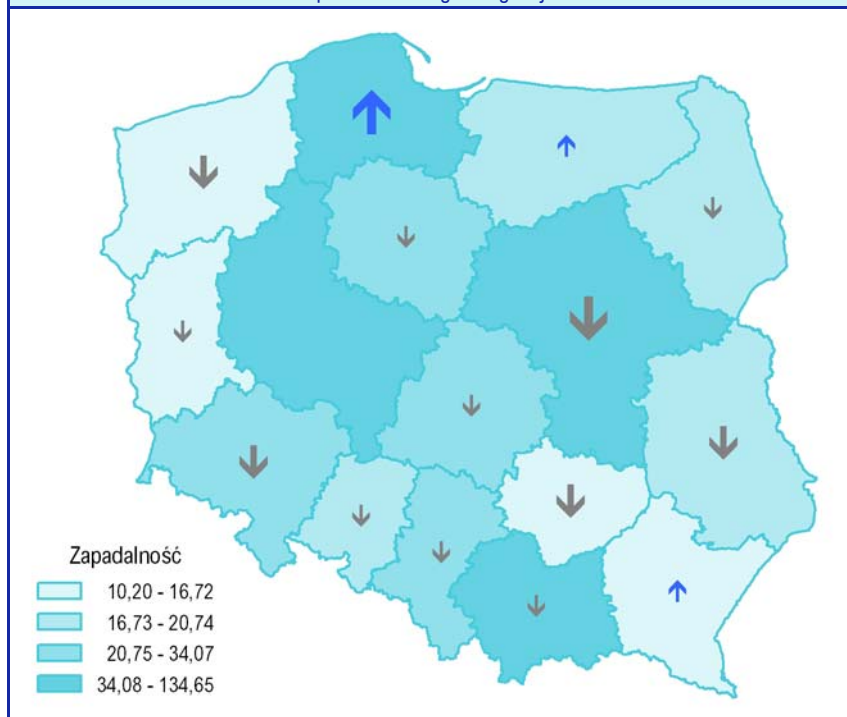
Numer: **4B (14)**

Okres: **8 – 15 kwiecień**

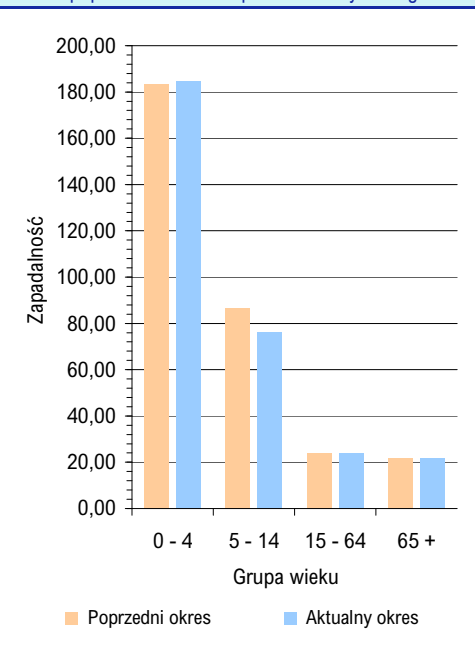
Zachorowania i podejrzenia zachorowań na grypę w okresie od 8 do 15 kwietnia 2019 r. wg wieku i województw

Województwo	Ogółem			Wiek (ukończone lata)							
				0 – 4		5 – 14		15 – 64		65+	
	liczba	zapadalność ¹⁾	wzrost/spadek zap. ^{2,3)}	liczba	zapadalność ¹⁾	liczba	zapadalność ¹⁾	liczba	zapadalność ¹⁾	liczba	zapadalność ¹⁾
POLSKA	113081	36,80	-1,20	28144	184,47	23971	76,09	49473	23,83	11493	21,71
Dolnośląskie	5750	24,78	-5,60	1308	119,56	1066	47,42	2680	17,09	696	16,64
Kujawsko-Pomorskie	5669	34,07	-3,27	1440	181,29	1257	72,93	2450	21,63	522	18,67
Lubelskie	3520	20,74	-5,23	723	91,66	744	43,55	1613	14,06	440	14,65
Lubuskie	1047	12,89	-1,11	364	93,12	262	30,79	355	6,41	66	4,91
Łódzkie	4410	22,31	-3,68	1010	111,39	958	50,08	1962	14,92	480	12,66
Małopolskie	10931	40,24	-4,55	2988	205,92	2181	75,58	4685	25,49	1077	24,23
Mazowieckie	18403	42,66	-14,63	4455	188,80	3915	84,49	8278	28,91	1755	23,37
Opolskie	1421	17,98	-0,08	329	96,10	302	42,55	622	11,44	168	11,87
Podkarpackie	1737	10,20	2,29	422	51,21	334	19,04	719	6,14	262	9,53
Podlaskie	1815	19,18	-4,82	435	96,55	409	44,29	742	11,46	229	14,19
Pomorskie	25079	134,65	55,72	7084	686,68	5424	262,08	10260	81,91	2311	77,09
Śląskie	11246	30,96	-2,52	2754	160,87	2343	66,59	5138	21,00	1011	15,25
Świętokrzyskie	1664	16,72	-8,14	337	79,23	430	45,55	715	10,63	182	9,77
Warmińsko-Mazurskie	1989	17,37	0,46	321	58,78	413	34,17	920	11,63	335	18,78
Wielkopolskie	16536	59,22	-0,02	3724	245,67	3497	114,32	7507	39,75	1808	40,48
Zachodniopomorskie	1864	13,68	-8,98	450	72,16	436	32,21	827	8,90	151	6,40

Zapadalność¹⁾ w okresie od 8 do 15 kwietnia 2019 r. w stosunku do poprzedniego okresu sprawozdawczego³⁾ wg województw



Zapadalność¹⁾ w okresie od 8 do 15 kwietnia 2019 r. oraz w poprzednim okresie sprawozdawczym³⁾ wg wieku



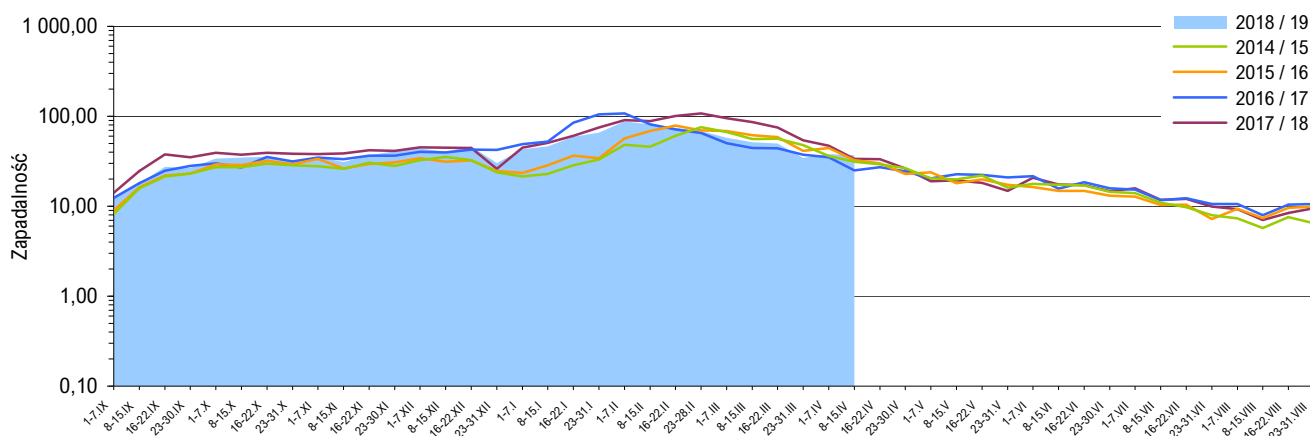
Objaśnienia:

Objaśnienia znaków umownych: **Kreska (-)** zjawisko nie wystąpiło ("zero"); **Zero (0,0)** zjawisko istniało, jednakże w ilościach mniejszych od liczb, które mogły być wyrażone uwidocznionymi w tablicy znakami cyfrowymi; **Kropka (.)** zupełny brak informacji albo brak informacji wiarygodnej; **Iks (x)** wypełnienie pozycji, ze względu na układ tablicy, jest niemożliwe lub niecelowe ("nie dotyczy").

1) Przeciętna dzienna zapadalność na 100 tys. ludności wg stanu w dniu 30 czerwca 2018 r.

2) Różnica w stosunku do poprzedniego okresu sprawozdawczego.

3) Okres od 1 do 7 kwietnia 2019 r.

Zapadalność ¹⁾ na grype i podejrzenia grypy w sezonie epidemicznym 2018/2019 w porównaniu z poprzednimi sezonami wg okresowych meldunków**Szczepienia przeciw grypie**

Szczepienia to najbardziej skuteczny sposób zapobiegania infekcjom i powikłaniom powodowanym przez wirusy grypy.

Szczepienia są szczególnie ważne dla osób o wysokim ryzyku wystąpienia poważnych powikłań pogrypowych, a także dla ludzi z otoczenia osób z grupy wysokiego ryzyka oraz ich opiekunów.

WHO zaleca szczepienia przeciwko grypie sezonowej:

- zalecenia o najwyższym priorytecie:
 - kobiety w ciąży
- zalecenia priorytetowe (kolejność dowolna):
 - dzieci w wieku 6-59 miesięcy
 - osoby starsze
 - osoby przewlekle chore
 - pracownicy służby zdrowia

Źródło: <http://www.who.int/influenza/vaccines/use/en>

Skierowani do szpitala z powodu grypy lub podejrzenia grypy w okresie od 8 do 15 kwietnia 2019 r. wg przyczyn i województw

Województwo	Ogółem		Przyczyny skierowania do szpitala ²⁾					
			objawy ze strony układu krążenia		objawy ze strony układu oddechowego		inne przyczyny	
	liczba	% ³⁾	liczba	% ⁴⁾	liczba	% ⁴⁾	liczba	% ⁴⁾
POLSKA	315	0,28	6	1,9	296	94,0	29	9,2
Dolnośląskie	18	0,31	1	5,6	18	100,0	1	5,6
Kujawsko-Pomorskie	13	0,23	-	-	13	100,0	-	-
Lubelskie	18	0,51	-	-	18	100,0	-	-
Lubuskie	7	0,67	2	28,6	3	42,9	3	42,9
Łódzkie	5	0,11	-	-	5	100,0	-	-
Małopolskie	29	0,27	-	-	23	79,3	7	24,1
Mazowieckie	60	0,33	-	-	58	96,7	2	3,3
Opolskie	-	-	x	x	x	x	x	x
Podkarpackie	6	0,35	-	-	6	100,0	-	-
Podlaskie	7	0,39	-	-	7	100,0	-	-
Pomorskie	72	0,29	-	-	68	94,4	16	22,2
Śląskie	24	0,21	2	8,3	22	91,7	-	-
Świętokrzyskie	4	0,24	-	-	4	100,0	-	-
Warmińsko-Mazurskie	12	0,60	-	-	12	100,0	-	-
Wielkopolskie	33	0,20	-	-	33	100,0	-	-
Zachodniopomorskie	7	0,38	1	14,3	6	85,7	-	-

Zgony z powodu grypy w okresie od 8 do 15 kwietnia 2019 r. wg wieku i województw

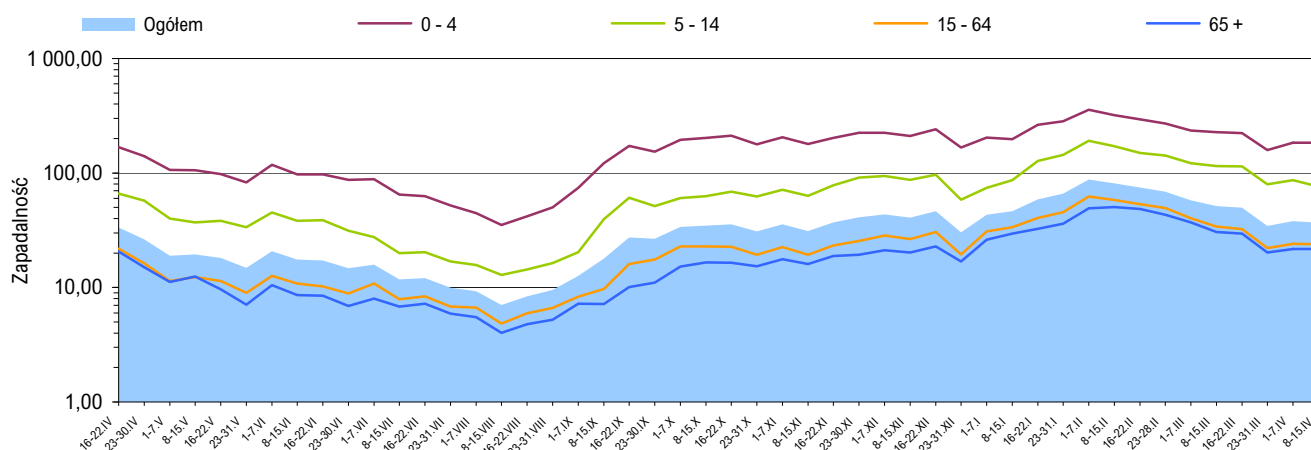
Województwo	Ogółem	Wiek (ukończone lata)			
		0 – 4	5 – 14	15 – 64	65 +
POLSKA	3	-	-	1	2
Dolnośląskie	-	-	-	-	-
Kujawsko-Pomorskie	-	-	-	-	-
Lubelskie	-	-	-	-	-
Lubuskie	-	-	-	-	-
Łódzkie	-	-	-	-	-
Małopolskie	1	-	-	-	1
Mazowieckie	1	-	-	1	-
Opolskie	-	-	-	-	-
Podkarpackie	-	-	-	-	-
Podlaskie	1	-	-	-	1
Pomorskie	-	-	-	-	-
Śląskie	-	-	-	-	-
Świętokrzyskie	-	-	-	-	-
Warmińsko-Mazurskie	-	-	-	-	-
Wielkopolskie	-	-	-	-	-
Zachodniopomorskie	-	-	-	-	-

Objaśnienia:

- 1) Przeciętna dzienna zapadalność na 100 tys. ludności wg stanu w dniu 30 czerwca odpowiednich lat (w 2019 r. na 100 tys. ludności wg stanu w dniu 30 czerwca 2018 r.).
- 2) Jedna osoba może być wykazana w kilku rubrykach.
- 3) W stosunku do ogółu zgłoszonych zachorowań i podejrzeń zachorowań na grype.
- 4) W stosunku do ogółu osób skierowanych do szpitala z powodu grypy lub podejrzenia grypy.

Źródła danych (1)

Liczby zachorowań, podejrzeń zachorowań oraz zgonów: Dane z okresowych, zbiorczych „Meldunków o zachorowaniach i podejrzeniach zachorowań na grype”, nadsyłanych do powiatowych stacji sanitarno-epidemiologicznych przez wszystkie jednostki ochrony zdrowia, do których zgłosili się chorzy, oraz dane ze zgłoszeń zgonów nadsyłanych do powiatowych i/lub wojewódzkich stacji sanitarno-epidemiologicznych przez lekarzy, przesyłane przez wojewódzkie stacje sanitarno-epidemiologiczne w formie zagregowanej do Zakładu Epidemiologii NIZP-PZH. W „Meldunkach” - zgodnie z definicją grypy przyjętą na potrzeby nadzoru nad chorobami zakaźnymi w krajach Unii Europejskiej (Dz.U. L 262 z 27.9.2012) - wykazuje się grype (rozpoznaną klinicznie i/lub laboratoryjnie) oraz wszystkie rozpoznane klinicznie zachorowania grypopodobne i ostre zakażenia dróg oddechowych spełniające kryteria definicji.

Zapadalność ¹⁾ na grypę i podejrzenia grypy w okresie od 16 kwietnia 2018 r. do 15 kwietnia 2019 r. wg wieku i okresowych meldunków

Próbki pobrane od pacjentów z objawami grypy lub grypopodobnymi zbadane w sezonie epidemicznym 2018/2019 wg województw

Województwo	Próbki pobrane w okresie od 03.09.2018 r. do 14.04.2019 r. (tygodnie 36/2018 - 15/2019) ²⁾				W tym próbki pobrane w okresie od 8 do 14 kwietnia 2019 r. (tydzień 15/2019) ²⁾			
	ogółem		w tym dodatnie ³⁾		ogółem		w tym dodatnie ³⁾	
	liczba	częstość pobrań ⁴⁾	liczba	%	liczba	częstość pobrań ⁴⁾	liczba	%
POLSKA	841	0,2	363	43,2	12	0,1	4	33,3
Dolnośląskie	27	0,1	10	37,0	-	-	x	x
Kujawsko-Pomorskie	14	0,1	4	28,6	-	-	x	x
Lubelskie	60	0,4	20	33,3	-	-	x	x
Lubuskie	6	0,1	2	33,3	-	-	x	x
Łódzkie	18	0,1	4	22,2	1	0,3	-	-
Małopolskie	42	0,1	20	47,6	1	0,1	1	100,0
Mazowieckie	64	0,1	25	39,1	-	-	x	x
Opolskie	61	1,3	7	11,5	-	-	x	x
Podkarpackie	120	1,8	68	56,7	-	-	x	x
Podlaskie	47	0,6	16	34,0	-	-	x	x
Pomorskie	36	0,1	29	80,6	-	-	x	x
Śląskie	61	0,2	44	72,1	-	-	x	x
Świętokrzyskie	35	0,4	15	42,9	10	6,9	3	30,0
Warmińsko-Mazurskie	68	1,1	33	48,5	-	-	x	x
Wielkopolskie	170	0,3	65	38,2	-	-	x	x
Zachodniopomorskie	12	0,2	1	8,3	-	-	x	x

Źródła danych (2)

Liczby próbek oraz wyniki badań: Dane z tygodniowych raportów przesyłanych do Krajowego Ośrodka ds. Grypy NIZP-PZH przez wojewódzkie stacje sanitarno-epidemiologiczne, które otrzymały próbki do badań wirusologicznych od lekarzy pierwszego kontaktu, biorących udział w wybiórczym nadzorze nad grypą Sentinel. Próbkę pobierane są od niektórych pacjentów podejrzanych o zakażenie wirusem grypy lub innymi wirusami oddechowymi (RSV, parainfluenza, adenowirus).

SENTINEL

Nadzór nad grypą Sentinel jest wybiórczym systemem zintegrowanego nadzoru epidemiologicznego i wirusologicznego nad grypą, który działa w Polsce od sezonu epidemicznego 2004/2005. Uczestniczą w nim wybrani lekarze pierwszego kontaktu, stacje sanitarno-epidemiologiczne oraz Krajowy Ośrodek ds. Grypy NIZP-PZH, pełniący rolę koordynatora.

Objaśnienia:

- 1) Przeciętna dzienna zapadalność na 100 tys. ludności wg stanu w dniu 30 czerwca 2018 r.
- 2) Okresy sprawozdawcze stosowane w systemie nadzoru nad grypą SENTINEL - tygodnie zgodnie z numeracją kalendarzową liczone od poniedziałku do niedzieli.
- 3) Badania w kierunku zakażeń wirusami: grypy typu A, grypy typu B, RSV (*Respiratory Syncytial Virus*), parainfluenzy typu 1, parainfluenzy typu 2, parainfluenzy typu 3 oraz w kierunku adenowirusów; przy czym badania w kierunku zakażeń wirusami oddechowymi innymi niż wirus grypy, nie są wykonywane każdorazowo.
- 4) Liczba pobranych próbek na 1000 zachorowań i podejrzeń zachorowań zgłoszonych w okresie sprawozdawczym.

Próbki pobrane od pacjentów z objawami grypy lub grypopodobnymi zbadane w sezonie epidemicznym 2018/2019 wg wieku

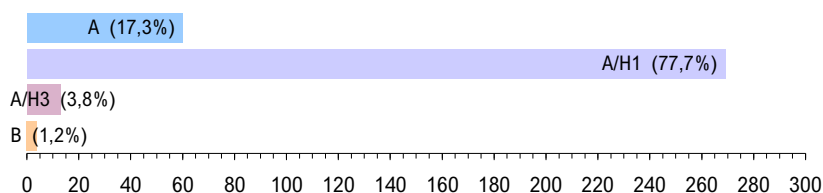
Wiek (w latach)	Próbki pobrane w okresie od 03.09.2018 r. do 14.04.2019 r. (tygodnie 36/2018 - 15/2019) ²⁾				W tym próbki pobrane w okresie od 8 do 14 kwietnia 2019 r. (tydzień 15/2019) ²⁾			
	ogółem		w tym dodatnie ³⁾		ogółem		w tym dodatnie ³⁾	
	liczba	częstość pobrań ⁴⁾	liczba	%	liczba	częstość pobrań ⁴⁾	liczba	%
0-4	102	0,1	60	58,8	-	-	x	x
5-14	123	0,2	78	63,4	4	0,2	2	50,0
15-64	530	0,3	195	36,8	7	0,2	1	14,3
65+	73	0,2	28	38,4	1	0,1	1	100,0
Brak danych	13	x	2	15,4	-	-	x	x
RAZEM	841	0,2	363	43,2	12	0,1	4	33,3

Liczba laboratoryjnie potwierdzonych ¹⁾ przypadków zakażeń wirusami grypy lub innymi wirusami oddechowymi ²⁾ w sezonie epidemicznym 2018/2019 wg wybranych patogenów i województw

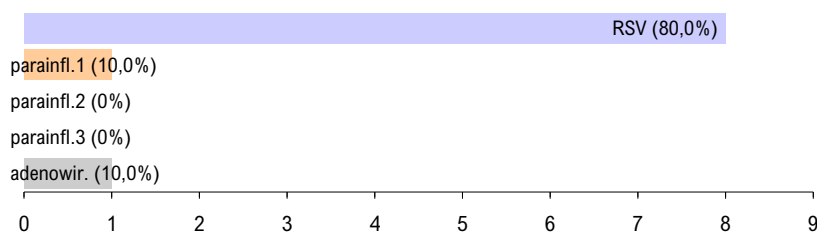
Województwo	Próbki pobrane w okresie od 03.09.2018 r. do 14.04.2019 r. (tygodnie 36/2018 - 15/2019) ³⁾								
	grypa				RSV	parainfluenza			adeno-wirusy
	A	A/H1	A/H3	B		typ 1	typ 2	typ 3	
POLSKA	60	269	13	4	8	1	-	-	1
Dolnośląskie	-	8	2	-	-	-	-	-	-
Kujawsko-Pomorskie	-	4	-	-	-	-	-	-	-
Lubelskie	3	16	-	2	-	-	-	-	-
Lubuskie	-	2	-	-	-	-	-	-	-
Łódzkie	-	2	-	-	-	-	-	-	-
Małopolskie	4	16	-	-	-	-	-	-	-
Mazowieckie	11	14	-	-	-	-	-	-	-
Opolskie	4	-	-	2	-	1	-	-	-
Podkarpackie	5	49	4	-	3	-	-	-	1
Podlaskie	1	12	3	-	-	-	-	-	-
Pomorskie	14	15	-	-	-	-	-	-	-
Śląskie	4	39	-	-	1	-	-	-	-
Świętokrzyskie	-	13	2	-	-	-	-	-	-
Warmińsko-Mazurskie	3	27	2	-	1	-	-	-	-
Wielkopolskie	10	52	-	-	3	-	-	-	-
Zachodniopomorskie	1	-	-	-	-	-	-	-	-

Laboratoryjnie potwierdzone ¹⁾ przypadki zakażeń wirusami grypy lub innymi wirusami oddechowymi ²⁾ oraz szczepy wirusa grypy izolowane ⁴⁾ w sezonie epidemicznym 2018/2019 wg wybranych patogenów

Grypa: liczba i procentowy udział potwierdzeń laboratoryjnych wg typu wirusa



Inne wirusy oddechowe: liczba i procentowy udział potwierdzeń laboratoryjnych wg patogenu



Grypa: liczba i procentowy udział izolowanych szczepów wirusa wg typu



Zapobieganie grypie

- Coroczne szczepienia przeciw grypie.
- Przestrzeganie higieny mycia i dezynfekcji rąk.
- Zakrywanie ust i nosa w czasie kaszlu i kichania.
- W okresie sezonu grypowego unikanie przebywania w pomieszczeniach o dużym zagęszczeniu ludzi.
- Unikanie przez osoby z objawami zakażenia górnych dróg oddechowych bezpośrednich kontaktów z innymi ludźmi.
- W zakładach medycznych wprowadzenie odpowiednich dla danej jednostki zarządzeń prewencyjnych i stworzenie technicznych warunków do ich respektowania.
- W innych zakładach pracy wprowadzenie rozwiązań technicznych i zarządzeń administracyjnych zapobiegających szerzeniu się zakażeń.

Objaśnienia:

1) Izolacja wirusa, wykrycie antygenów wirusa metodą immunofluorescencji (IF), wykrycie materiału genetycznego wirusa metodami biologii molekularnej (PCR, real-time PCR).

2) Badania w kierunku zakażeń wirusami oddechowymi innymi niż wirus grypy, nie są wykonywane każdorazowo.

3) Okresy sprawozdawcze stosowane w systemie nadzoru nad grypą Sentinel - tygodnie zgodnie z numeracją kalendarzową liczone od poniedziałku do niedzieli.

4) Identyfikacja izolowanych szczepów wykonywana jest w Krajowym Ośrodku ds. Grypy NIZP-PZH.

Liczba szczepów grypy izolowanych w sezonie epidemicznym 2018/2019 wg typu i województw

Województwo	Próbki pobrane w okresie od 03.09.2018 r. do 14.04.2019 r.		
	A/H1	A/H3	B
POLSKA	-	-	-
Dolnośląskie	-	-	-
Kujawsko-Pomorskie	-	-	-
Lubelskie	-	-	-
Lubuskie	-	-	-
Łódzkie	-	-	-
Małopolskie	-	-	-
Mazowieckie	-	-	-
Opolskie	-	-	-
Podkarpackie	-	-	-
Podlaskie	-	-	-
Pomorskie	-	-	-
Śląskie	-	-	-
Świętokrzyskie	-	-	-
Warmińsko-Mazurskie	-	-	-
Wielkopolskie	-	-	-
Zachodniopomorskie	-	-	-

Opracowuje zespół: Mirosław P. Czarkowski (kier. zesp. / red.), Ewa Cielebąk, Ewelina Hallmann-Szelińska, Katarzyna Łuniewska, Barbara Kondej, Katarzyna Kondratiuk, Ewa Staszewska-Jakubik, Karol Szymański • **Kierownictwo naukowe:** prof. dr hab. Andrzej Zieliński • **Konsultacja naukowa:** prof. dr hab. Lidia B. Brydak

- Narodowy Instytut Zdrowia Publicznego - PZH, Zakład Epidemiologii Chorób Zakaźnych i Nadzoru, 00-791 Warszawa, ul. Chocimska 24 • epimeld@pzh.gov.pl
- Narodowy Instytut Zdrowia Publicznego - PZH, Zakład Badania Wirusów Grypy, Krajowy Ośrodek ds. Grypy, 00-791 Warszawa, ul. Chocimska 24 • nic@pzh.gov.pl
- Główny Inspektorat Sanitarny, Departament Zapobiegania oraz Zwalczania Zakażeń i Chorób Zakaźnych u Ludzi, 03-729 Warszawa, ul. Targowa 65 • epidemiologia@gis.gov.pl