

# Meldunki Epidemiologiczne

## Zachorowania i podejrzenia zachorowań na gripę w Polsce

Narodowy Instytut Zdrowia Publicznego - PZH • Zakład Epidemiologii Chorób Zakaźnych i Nadzoru oraz Zakład Badania Wirusów Grypy. Krajowy Ośrodek ds. Grypy  
Główny Inspektorat Sanitarny • Departament Zapobiegania oraz Zwalczania Zakażeń i Chorób Zakaźnych u Ludzi

Rok: **2019**

Miesiąc: **Kwiecień**

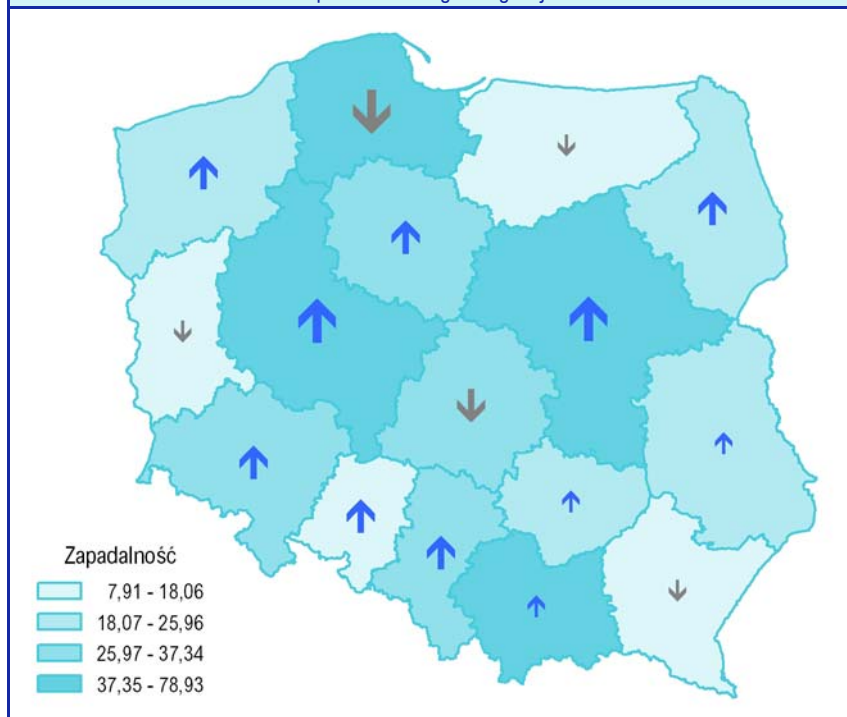
Numer: **4A (13)**

Okres: **1 – 7 kwiecień**

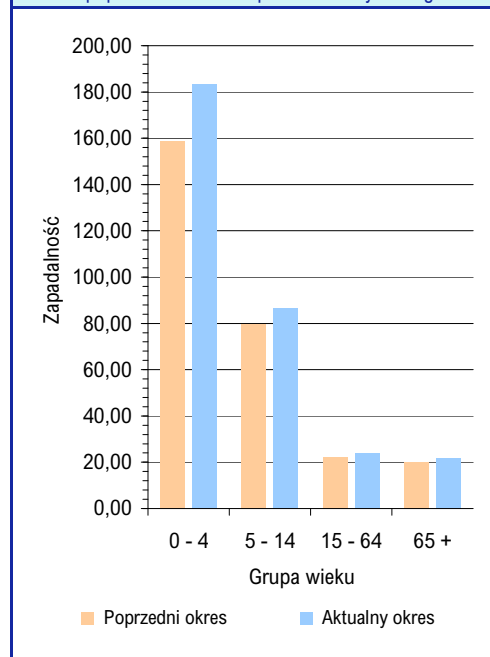
### Zachorowania i podejrzenia zachorowań na gripę w okresie od 1 do 7 kwietnia 2019 r. wg wieku i województw

Województwo	Ogółem			Wiek (ukończone lata)							
				0 – 4		5 – 14		15 – 64		65+	
	liczba	zapadalność <sup>1)</sup>	wzrost/spadek zap. <sup>2,3)</sup>	liczba	zapadalność <sup>1)</sup>	liczba	zapadalność <sup>1)</sup>	liczba	zapadalność <sup>1)</sup>	liczba	zapadalność <sup>1)</sup>
POLSKA	102173	38,00	3,55	24493	183,47	23841	86,49	43803	24,11	10036	21,66
Dolnośląskie	6168	30,37	6,65	1483	154,93	1370	69,64	2679	19,52	636	17,38
Kujawsko-Pomorskie	5437	37,34	6,06	1171	168,49	1329	88,13	2435	24,57	502	20,52
Lubelskie	3856	25,96	0,76	816	118,23	934	62,49	1592	15,86	514	19,56
Lubuskie	995	14,00	-0,33	301	88,00	272	36,53	353	7,28	69	5,87
Łódzkie	4496	26,00	-5,95	1058	133,36	1073	64,10	1924	16,72	441	13,29
Małopolskie	10646	44,79	1,80	2872	226,20	2561	101,43	4271	26,55	942	24,22
Mazowieckie	21623	57,29	11,41	4844	234,61	4965	122,46	9456	37,74	2358	35,89
Opolskie	1249	18,06	4,52	276	92,14	273	43,96	573	12,05	127	10,25
Podkarpackie	1178	7,91	-2,47	286	39,66	248	16,15	516	5,04	128	5,32
Podlaskie	1987	24,00	5,48	473	119,98	458	56,68	834	14,72	222	15,72
Pomorskie	12863	78,93	-9,59	3359	372,12	2963	163,62	5504	50,22	1037	39,53
Śląskie	10640	33,48	6,11	2688	179,45	2476	80,43	4504	21,04	972	16,76
Świętokrzyskie	2165	24,85	3,27	440	118,23	571	69,12	924	15,71	230	14,11
Warmińsko-Mazurskie	1694	16,91	-2,83	295	61,73	404	38,20	770	11,12	225	14,41
Wielkopolskie	14474	59,24	8,01	3521	265,46	3293	123,03	6288	38,06	1372	35,11
Zachodniopomorskie	2702	22,67	6,59	610	111,79	651	54,96	1180	14,52	261	12,65

Zapadalność<sup>1)</sup> w okresie od 1 do 7 kwietnia 2019 r. w stosunku do poprzedniego okresu sprawozdawczego<sup>3)</sup> wg województw



Zapadalność<sup>1)</sup> w okresie od 1 do 7 kwietnia 2019 r. oraz w poprzednim okresie sprawozdawczym<sup>3)</sup> wg wieku



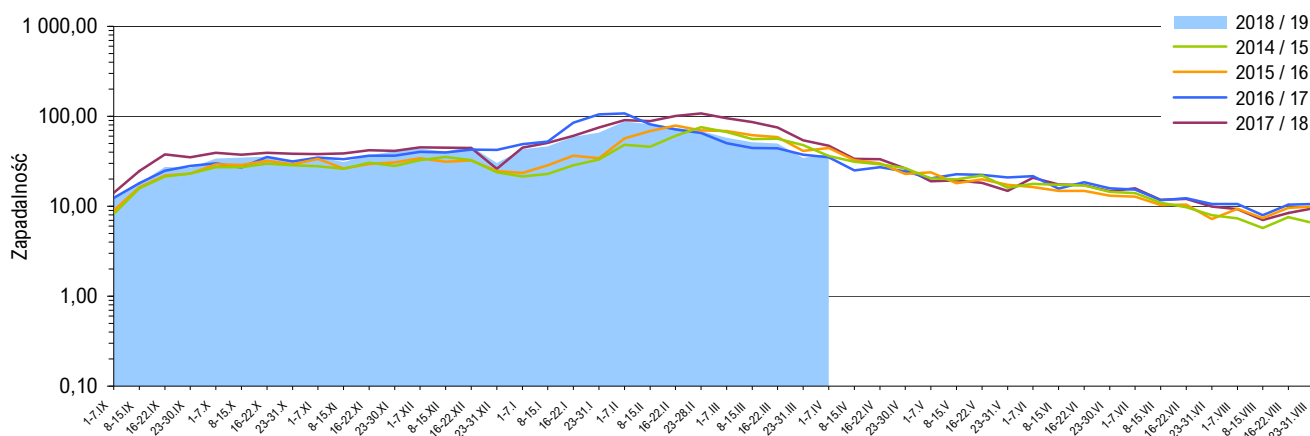
#### Objaśnienia:

**Objaśnienia znaków umownych:** **Kreska (-)** zjawisko nie wystąpiło ("zero"); **Zero (0,0)** zjawisko istniało, jednakże w ilościach mniejszych od liczb, które mogły być wyrażone uwidocznionymi w tabelcy znakami cyfrowymi; **Kropka (.)** zupełny brak informacji albo brak informacji wiarygodnej; **Iks (x)** wypełnienie pozycji, ze względu na układ tabelcy, jest niemożliwe lub niecelowe ("nie dotyczy").

1) Przeciętna dzienna zapadalność na 100 tys. ludności wg stanu w dniu 30 czerwca 2018 r.

2) Różnica w stosunku do poprzedniego okresu sprawozdawczego.

3) Okres od 23 do 31 marca 2019 r.

Zapadalność <sup>1)</sup> na grype i podejrzenia grypy w sezonie epidemicznym 2018/2019 w porównaniu z poprzednimi sezonami wg okresowych meldunków

## Szczepienia przeciw grypie

Szczepienia to najbardziej skuteczny sposób zapobiegania infekcjom i powikłaniom powodowanym przez wirusy grypy.

Szczepienia są szczególnie ważne dla osób o wysokim ryzyku wystąpienia poważnych powikłań pogrypowych, a także dla ludzi z otoczenia osób z grupy wysokiego ryzyka oraz ich opiekunów.

WHO zaleca szczepienia przeciwko grypie sezonowej:

- zalecenia o najwyższym priorytecie:
  - kobiety w ciąży
- zalecenia priorytetowe (kolejność dowolna):
  - dzieci w wieku 6-59 miesięcy
  - osoby starsze
  - osoby przewlekle chore
  - pracownicy służby zdrowia

Źródło: <http://www.who.int/influenza/vaccines/use/en>

## Skierowani do szpitala z powodu grypy lub podejrzenia grypy w okresie od 1 do 7 kwietnia 2019 r. wg przyczyn i województw

Województwo	Ogółem		Przyczyny skierowania do szpitala <sup>2)</sup>					
			objawy ze strony układu krążenia		objawy ze strony układu oddechowego		inne przyczyny	
	liczba	% <sup>3)</sup>	liczba	% <sup>4)</sup>	liczba	% <sup>4)</sup>	liczba	% <sup>4)</sup>
POLSKA	328	0,32	4	1,2	297	90,5	31	9,5
Dolnośląskie	26	0,42	-	-	26	100,0	-	-
Kujawsko-Pomorskie	13	0,24	-	-	13	100,0	-	-
Lubelskie	45	1,17	-	-	45	100,0	2	4,4
Lubuskie	2	0,20	-	-	2	100,0	-	-
Łódzkie	7	0,16	-	-	7	100,0	-	-
Małopolskie	59	0,55	1	1,7	44	74,6	14	23,7
Mazowieckie	41	0,19	-	-	34	82,9	7	17,1
Opolskie	1	0,08	-	-	1	100,0	-	-
Podkarpackie	7	0,59	-	-	7	100,0	-	-
Podlaskie	9	0,45	-	-	9	100,0	-	-
Pomorskie	18	0,14	-	-	17	94,4	1	5,6
Śląskie	12	0,11	-	-	12	100,0	-	-
Świętokrzyskie	8	0,37	-	-	8	100,0	-	-
Warmińsko-Mazurskie	9	0,53	-	-	9	100,0	-	-
Wielkopolskie	52	0,36	3	5,8	46	88,5	5	9,6
Zachodniopomorskie	19	0,70	-	-	17	89,5	2	10,5

## Zgony z powodu grypy w okresie od 1 do 7 kwietnia 2019 r. wg wieku i województw

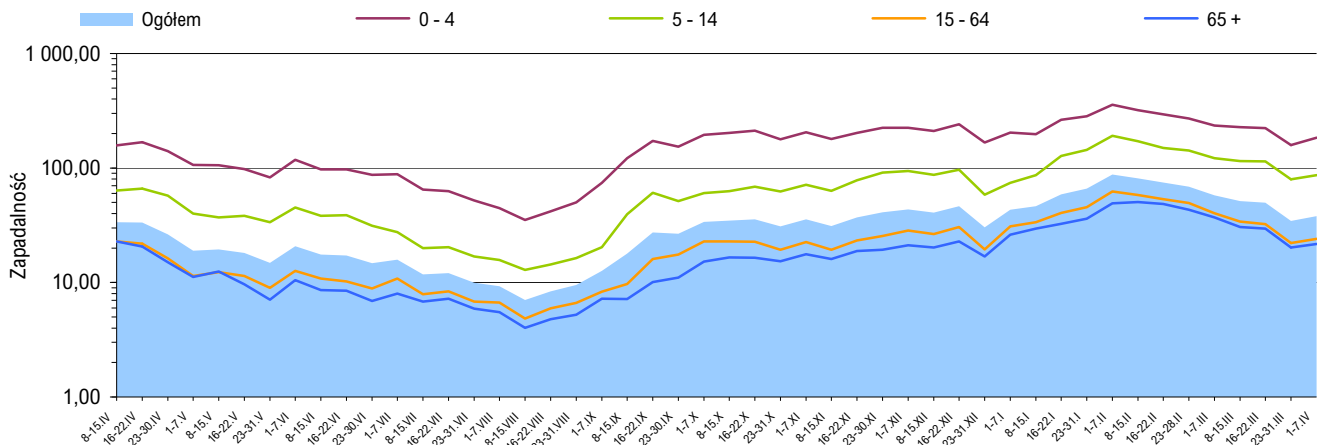
Województwo	Ogółem	Wiek (ukończone lata)			
		0 – 4	5 – 14	15 – 64	65 +
POLSKA	19	-	-	6	13
Dolnośląskie	-	-	-	-	-
Kujawsko-Pomorskie	1	-	-	1	-
Lubelskie	1	-	-	-	1
Lubuskie	-	-	-	-	-
Łódzkie	1	-	-	-	1
Małopolskie	-	-	-	-	-
Mazowieckie	11	-	-	2	9
Opolskie	-	-	-	-	-
Podkarpackie	-	-	-	-	-
Podlaskie	-	-	-	-	-
Pomorskie	1	-	-	1	-
Śląskie	-	-	-	-	-
Świętokrzyskie	2	-	-	-	2
Warmińsko-Mazurskie	-	-	-	-	-
Wielkopolskie	2	-	-	2	-
Zachodniopomorskie	-	-	-	-	-

## Objaśnienia:

- 1) Przeciętna dzienna zapadalność na 100 tys. ludności wg stanu w dniu 30 czerwca odpowiednich lat (w 2019 r. na 100 tys. ludności wg stanu w dniu 30 czerwca 2018 r.).
- 2) Jedna osoba może być wykazana w kilku rubrykach.
- 3) W stosunku do ogółu zgłoszonych zachorowań i podejrzeń zachorowań na grype.
- 4) W stosunku do ogółu osób skierowanych do szpitala z powodu grypy lub podejrzenia grypy.

## Źródła danych (1)

**Liczby zachorowań, podejrzeń zachorowań oraz zgonów:** Dane z okresowych, zbiorczych „Meldunków o zachorowaniach i podejrzeniach zachorowań na grype”, nadsyłanych do powiatowych stacji sanitarno-epidemiologicznych przez wszystkie jednostki ochrony zdrowia, do których zgłosili się chorzy, oraz dane ze zgłoszeń zgonów nadsyłanych do powiatowych i/lub wojewódzkich stacji sanitarno-epidemiologicznych przez lekarzy, przesyłane przez wojewódzkie stacje sanitarno-epidemiologiczne w formie zagregowanej do Zakładu Epidemiologii NIZP-PZH. W „Meldunkach” - zgodnie z definicją grypy przyjętą na potrzeby nadzoru nad chorobami zakaźnymi w krajach Unii Europejskiej (Dz.U. L 262 z 27.9.2012) - wykazuje się grype (rozpoznaną klinicznie i/lub laboratoryjnie) oraz wszystkie rozpoznane klinicznie zachorowania grypopodobne i ostre zakażenia dróg oddechowych spełniające kryteria definicji.

Zapadalność <sup>1)</sup> na grypę i podejrzenia grypy w okresie od 8 kwietnia 2018 r. do 7 kwietnia 2019 r. wg wieku i okresowych meldunków

Próbki pobrane od pacjentów z objawami grypy lub grypopodobnymi zbadane w sezonie epidemicznym 2018/2019 wg województw

Województwo	Próbki pobrane w okresie od 03.09.2018 r. do 07.04.2019 r. (tygodnie 36/2018 - 14/2019) <sup>2)</sup>				W tym próbki pobrane w okresie od 1 do 7 kwietnia 2019 r. (tydzień 14/2019) <sup>2)</sup>			
	ogółem		w tym dodatnie <sup>3)</sup>		ogółem		w tym dodatnie <sup>3)</sup>	
	liczba	częstość pobrań <sup>4)</sup>	liczba	%	liczba	częstość pobrań <sup>4)</sup>	liczba	%
POLSKA	829	0,2	359	43,3	4	0,0	2	50,0
Dolnośląskie	27	0,1	10	37,0	-	-	x	x
Kujawsko-Pomorskie	14	0,1	4	28,6	-	-	x	x
Lubelskie	60	0,4	20	33,3	-	-	x	x
Lubuskie	6	0,1	2	33,3	-	-	x	x
Łódzkie	17	0,1	4	23,5	2	0,4	1	50,0
Małopolskie	41	0,1	19	46,3	-	-	x	x
Mazowieckie	64	0,1	25	39,1	-	-	x	x
Opolskie	61	1,3	7	11,5	-	-	x	x
Podkarpackie	120	1,9	68	56,7	-	-	x	x
Podlaskie	47	0,6	16	34,0	-	-	x	x
Pomorskie	36	0,1	29	80,6	1	0,1	1	100,0
Śląskie	61	0,2	44	72,1	-	-	x	x
Świętokrzyskie	25	0,3	12	48,0	-	-	x	x
Warmińsko-Mazurskie	68	1,1	33	48,5	-	-	x	x
Wielkopolskie	170	0,3	65	38,2	-	-	x	x
Zachodniopomorskie	12	0,2	1	8,3	1	0,4	-	-

## Źródła danych (2)

**Liczby próbek oraz wyniki badań:** Dane z tygodniowych raportów przesyłanych do Krajowego Ośrodka ds. Grypy NIZP-PZH przez wojewódzkie stacje sanitarno-epidemiologiczne, które otrzymały próbki do badań wirusologicznych od lekarzy pierwszego kontaktu, biorących udział w wybiórczym nadzorze nad grypą Sentinel. Próbkę pobierane są od niektórych pacjentów podejrzanych o zakażenie wirusem grypy lub innymi wirusami oddechowymi (RSV, parainfluenza, adenowirus).

## SENTINEL

Nadzór nad grypą Sentinel jest wybiórczym systemem zintegrowanego nadzoru epidemiologicznego i wirusologicznego nad grypą, który działa w Polsce od sezonu epidemicznego 2004/2005. Uczestniczą w nim wybrani lekarze pierwszego kontaktu, stacje sanitarno-epidemiologiczne oraz Krajowy Ośrodek ds. Grypy NIZP-PZH, pełniący rolę koordynatora.

## Objaśnienia:

- 1) Przeciętna dzienna zapadalność na 100 tys. ludności wg stanu w dniu 30 czerwca 2018 r.
- 2) Okresy sprawozdawcze stosowane w systemie nadzoru nad grypą SENTINEL - tygodnie zgodnie z numeracją kalendarzową liczone od poniedziałku do niedzieli.
- 3) Badania w kierunku zakażeń wirusami: grypy typu A, grypy typu B, RSV (*Respiratory Syncytial Virus*), parainfluenzy typu 1, parainfluenzy typu 2, parainfluenzy typu 3 oraz w kierunku adenowirusów; przy czym badania w kierunku zakażeń wirusami oddechowymi innymi niż wirus grypy, nie są wykonywane każdorazowo.
- 4) Liczba pobranych próbek na 1000 zachorowań i podejrzeń zachorowań zgłoszonych w okresie sprawozdawczym.

Próbki pobrane od pacjentów z objawami grypy lub grypopodobnymi zbadane w sezonie epidemicznym 2018/2019 wg wieku

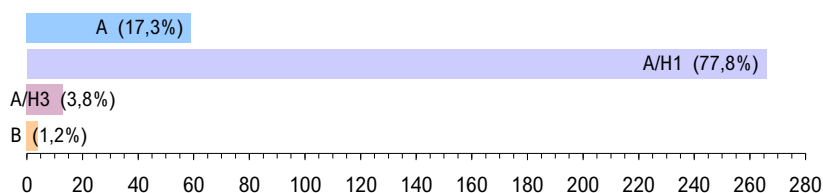
Wiek (w latach)	Próbki pobrane w okresie od 03.09.2018 r. do 07.04.2019 r. (tygodnie 36/2018 - 14/2019) <sup>2)</sup>				W tym próbki pobrane w okresie od 1 do 7 kwietnia 2019 r. (tydzień 14/2019) <sup>2)</sup>			
	ogółem		w tym dodatnie <sup>3)</sup>		ogółem		w tym dodatnie <sup>3)</sup>	
	liczba	częstość pobrań <sup>4)</sup>	liczba	%	liczba	częstość pobrań <sup>4)</sup>	liczba	%
0 - 4	102	0,1	60	58,8	1	0,0	-	-
5 - 14	119	0,2	76	63,9	2	0,1	1	50,0
15 - 64	523	0,3	194	37,1	-	-	x	x
65 +	72	0,2	27	37,5	1	0,1	1	100,0
Brak danych	13	x	2	15,4	-	-	x	x
RAZEM	829	0,2	359	43,3	4	0,0	2	50,0

Liczba laboratoryjnie potwierdzonych <sup>1)</sup> przypadków zakażeń wirusami grypy lub innymi wirusami oddechowymi <sup>2)</sup> w sezonie epidemicznym 2018/2019 wg wybranych patogenów i województw

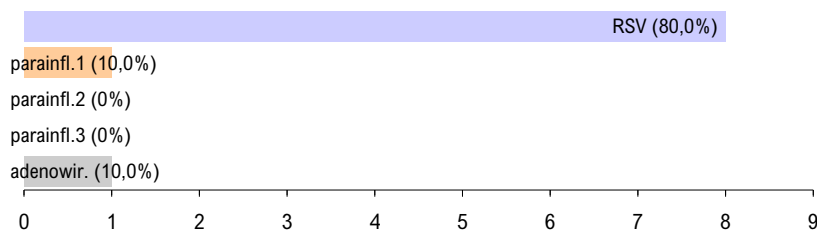
Województwo	Próbki pobrane w okresie od 03.09.2018 r. do 07.04.2019 r. (tygodnie 36/2018 - 14/2019) <sup>3)</sup>								
	grypa				RSV	parainfluenza			adeno-wirusy
	A	A/H1	A/H3	B		typ 1	typ 2	typ 3	
POLSKA	59	266	13	4	8	1	-	-	1
Dolnośląskie	-	8	2	-	-	-	-	-	-
Kujawsko-Pomorskie	-	4	-	-	-	-	-	-	-
Lubelskie	3	16	-	2	-	-	-	-	-
Lubuskie	-	2	-	-	-	-	-	-	-
Łódzkie	-	2	-	-	-	-	-	-	-
Małopolskie	3	16	-	-	-	-	-	-	-
Mazowieckie	11	14	-	-	-	-	-	-	-
Opolskie	4	-	-	2	-	1	-	-	-
Podkarpackie	5	49	4	-	3	-	-	-	1
Podlaskie	1	12	3	-	-	-	-	-	-
Pomorskie	14	15	-	-	-	-	-	-	-
Śląskie	4	39	-	-	1	-	-	-	-
Świętokrzyskie	-	10	2	-	-	-	-	-	-
Warmińsko-Mazurskie	3	27	2	-	1	-	-	-	-
Wielkopolskie	10	52	-	-	3	-	-	-	-
Zachodniopomorskie	1	-	-	-	-	-	-	-	-

Laboratoryjnie potwierdzone <sup>1)</sup> przypadki zakażeń wirusami grypy lub innymi wirusami oddechowymi <sup>2)</sup> oraz szczepy wirusa grypy izolowane <sup>4)</sup> w sezonie epidemicznym 2018/2019 wg wybranych patogenów

Grypa: liczba i procentowy udział potwierdzeń laboratoryjnych wg typu wirusa



Inne wirusy oddechowe: liczba i procentowy udział potwierdzeń laboratoryjnych wg patogenu



Grypa: liczba i procentowy udział izolowanych szczepów wirusa wg typu



## Zapobieganie grypie

- Coroczne szczepienia przeciw grypie.
- Przestrzeganie higieny mycia i dezynfekcji rąk.
- Zakrywanie ust i nosa w czasie kaszlu i kichania.
- W okresie sezonu grypowego unikanie przebywania w pomieszczeniach o dużym zagęszczeniu ludzi.
- Unikanie przez osoby z objawami zakażenia górnych dróg oddechowych bezpośrednich kontaktów z innymi ludźmi.
- W zakładach medycznych wprowadzenie odpowiednich dla danej jednostki zarządzeń prewencyjnych i stworzenie technicznych warunków do ich respektowania.
- W innych zakładach pracy wprowadzenie rozwiązań technicznych i zarządzeń administracyjnych zapobiegających szerzeniu się zakażeń.

## Objaśnienia:

1) Izolacja wirusa, wykrycie antygenów wirusa metodą immunofluorescencji (IF), wykrycie materiału genetycznego wirusa metodami biologii molekularnej (PCR, real-time PCR).

2) Badania w kierunku zakażeń wirusami oddechowymi innymi niż wirus grypy, nie są wykonywane każdorazowo.

3) Okresy sprawozdawcze stosowane w systemie nadzoru nad grypą Sentinel - tygodnie zgodnie z numeracją kalendarzową liczone od poniedziałku do niedzieli.

4) Identyfikacja izolowanych szczepów wykonywana jest w Krajowym Ośrodku ds. Grypy NIZP-PZH.

Liczba szczepów grypy izolowanych w sezonie epidemicznym 2018/2019 wg typu i województw

Województwo	Próbki pobrane w okresie od 03.09.2018 r. do 07.04.2019 r.		
	A/H1	A/H3	B
POLSKA	-	-	-
Dolnośląskie	-	-	-
Kujawsko-Pomorskie	-	-	-
Lubelskie	-	-	-
Lubuskie	-	-	-
Łódzkie	-	-	-
Małopolskie	-	-	-
Mazowieckie	-	-	-
Opolskie	-	-	-
Podkarpackie	-	-	-
Podlaskie	-	-	-
Pomorskie	-	-	-
Śląskie	-	-	-
Świętokrzyskie	-	-	-
Warmińsko-Mazurskie	-	-	-
Wielkopolskie	-	-	-
Zachodniopomorskie	-	-	-

**Opracowuje zespół:** Mirosław P. Czarkowski (kier. zesp. / red.), Ewa Cielebąk, Ewelina Hallmann-Szelińska, Katarzyna Łuniewska, Barbara Kondej, Katarzyna Kondratiuk, Ewa Staszewska-Jakubik, Karol Szymański • **Kierownictwo naukowe:** prof. dr hab. Andrzej Zieliński • **Konsultacja naukowa:** prof. dr hab. Lidia B. Brydak

- Narodowy Instytut Zdrowia Publicznego - PZH, Zakład Epidemiologii Chorób Zakaźnych i Nadzoru, 00-791 Warszawa, ul. Chocimska 24 • epimeld@pzh.gov.pl
- Narodowy Instytut Zdrowia Publicznego - PZH, Zakład Badania Wirusów Grypy, Krajowy Ośrodek ds. Grypy, 00-791 Warszawa, ul. Chocimska 24 • nic@pzh.gov.pl
- Główny Inspektorat Sanitarny, Departament Zapobiegania oraz Zwalczenia Zakażeń i Chorób Zakaźnych u Ludzi, 03-729 Warszawa, ul. Targowa 65 • epidemiologia@gis.gov.pl