

Meldunki Epidemiologiczne

Zachorowania i podejrzenia zachorowań na grypę w Polsce

Narodowy Instytut Zdrowia Publicznego - PZH • Zakład Epidemiologii Chorób Zakaźnych i Nadzoru oraz Zakład Badania Wirusów Grypy. Krajowy Ośrodek ds. Grypy
Główny Inspektorat Sanitarny • Departament Zapobiegania oraz Zwalczenia Zakażeń i Chorób Zakaźnych u Ludzi

Rok: **2019**

Miesiąc: **Luty**

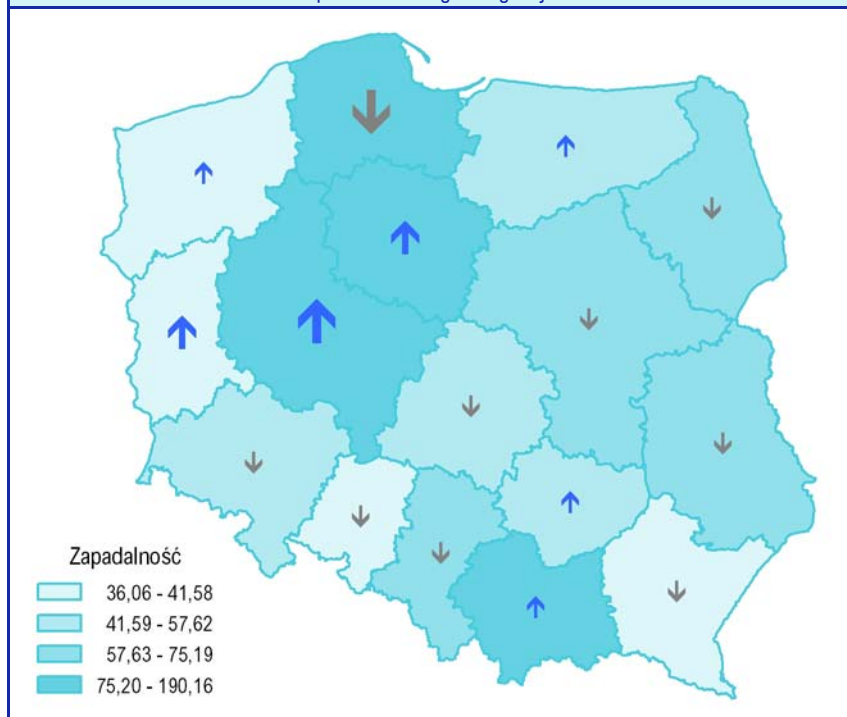
Numer: **2B (6)**

Okres: **8 – 15 luty**

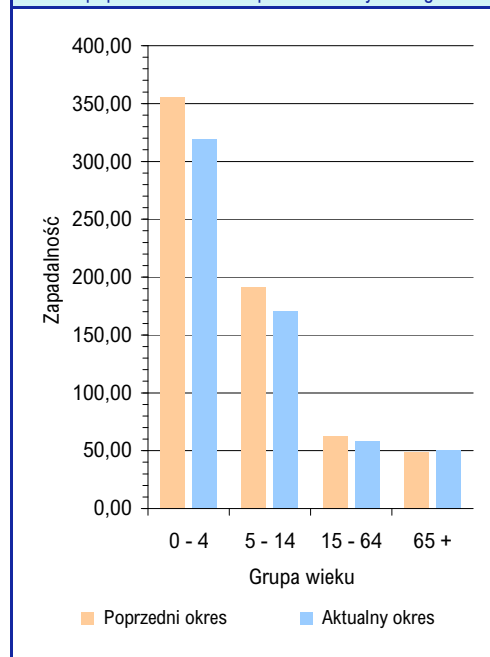
Zachorowania i podejrzenia zachorowań na grypę w okresie od 8 do 15 lutego 2019 r. wg wieku i województw

Województwo	Ogółem			Wiek (ukończone lata)							
				0 – 4		5 – 14		15 – 64		65+	
	liczba	zapadalność ¹⁾	wzrost/spadek zap. ^{2,3)}	liczba	zapadalność ¹⁾	liczba	zapadalność ¹⁾	liczba	zapadalność ¹⁾	liczba	zapadalność ¹⁾
POLSKA	250131	81,40	-6,54	48727	319,38	53870	170,99	120781	58,18	26753	50,53
Dolnośląskie	13183	56,80	-1,87	2434	222,49	1919	85,36	7215	46,00	1615	38,61
Kujawsko-Pomorskie	15766	94,75	17,86	3063	385,62	4199	243,63	7076	62,48	1428	51,07
Lubelskie	12174	71,73	-7,94	1938	245,69	2849	166,78	5873	51,19	1514	50,41
Lubuskie	3378	41,58	15,91	741	189,56	922	108,36	1475	26,63	240	17,87
Łódzkie	10584	53,55	-14,33	1877	207,02	2309	120,70	5142	39,09	1256	33,12
Małopolskie	28357	104,39	10,91	5556	382,90	7065	244,83	12742	69,31	2994	67,35
Mazowieckie	31991	74,17	-26,24	6726	285,04	5229	112,85	16514	57,68	3522	46,90
Opolskie	3065	38,78	-6,31	524	153,06	441	62,13	1679	30,89	421	29,73
Podkarpackie	6452	37,89	-5,94	1092	132,52	1393	79,39	3174	27,12	793	28,86
Podlaskie	5735	60,61	-10,50	1091	242,15	1212	131,24	2677	41,35	755	46,79
Pomorskie	35418	190,16	-79,28	7944	770,05	7678	371,00	16200	129,32	3596	119,95
Śląskie	27310	75,19	-15,97	4840	282,72	5263	149,59	14258	58,29	2949	44,48
Świętokrzyskie	5736	57,62	6,08	1016	238,88	1562	165,45	2624	39,03	534	28,67
Warmińsko-Mazurskie	5251	45,86	7,61	816	149,42	1208	99,93	2672	33,77	555	31,11
Wielkopolskie	40818	146,17	30,60	8125	535,99	9784	319,86	19032	100,78	3877	86,81
Zachodniopomorskie	4913	36,06	12,08	944	151,38	837	61,83	2428	26,14	704	29,85

Zapadalność¹⁾ w okresie od 8 do 15 lutego 2019 r. w stosunku do poprzedniego okresu sprawozdawczego³⁾ wg województw



Zapadalność¹⁾ w okresie od 8 do 15 lutego 2019 r. oraz w poprzednim okresie sprawozdawczym³⁾ wg wieku



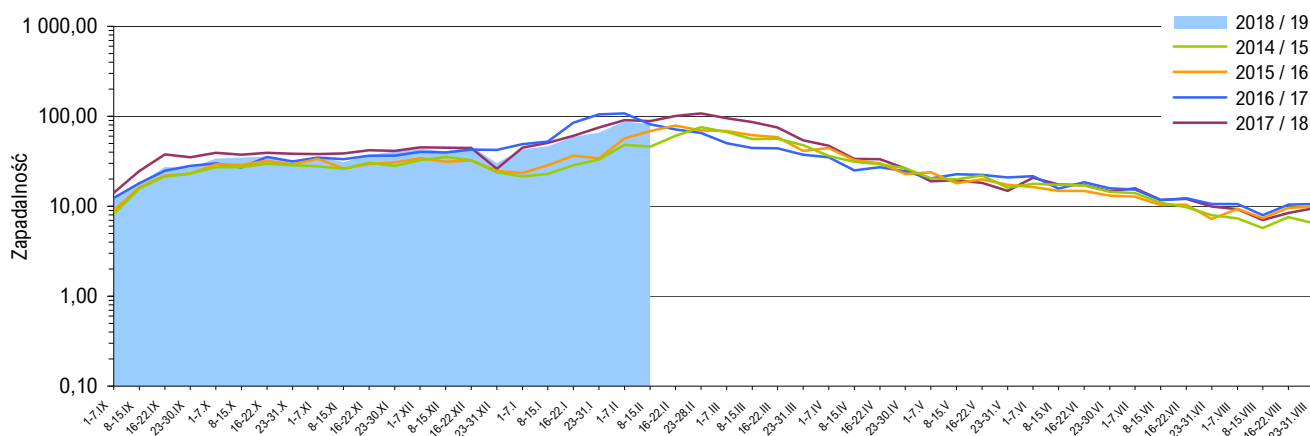
Objaśnienia:

Objaśnienia znaków umownych: **Kreska (-)** zjawisko nie wystąpiło ("zero"); **Zero (0,0)** zjawisko istniało, jednakże w ilościach mniejszych od liczby, które mogły być wyrażone uwidocznionymi w tabelcy znakami cyfrowymi; **Kropka (.)** zupełny brak informacji albo brak informacji wiarygodnej; **Iks (x)** wypełnienie pozycji, ze względu na układ tabelcy, jest niemożliwe lub niecelowe ("nie dotyczy").

1) Przeciętna dzienna zapadalność na 100 tys. ludności wg stanu w dniu 30 czerwca 2018 r.

2) Różnica w stosunku do poprzedniego okresu sprawozdawczego.

3) Okres od 1 do 7 lutego 2019 r.

Zapadalność ¹⁾ na grype i podejrzenia grypy w sezonie epidemicznym 2018/2019 w porównaniu z poprzednimi sezonami wg okresowych meldunków

Szczepienia przeciw grypie

Szczepienia to najbardziej skuteczny sposób zapobiegania infekcjom i powikłaniom powodowanym przez wirusy grypy.

Szczepienia są szczególnie ważne dla osób o wysokim ryzyku wystąpienia poważnych powikłań pogrypowych, a także dla ludzi z otoczenia osób z grupy wysokiego ryzyka oraz ich opiekunów.

WHO zaleca szczepienia przeciwko grypie sezonowej:

- zalecenia o najwyższym priorytecie:
 - kobiety w ciąży
- zalecenia priorytetowe (kolejność dowolna):
 - dzieci w wieku 6-59 miesięcy
 - osoby starsze
 - osoby przewlekle chore
 - pracownicy służby zdrowia

Źródło: <http://www.who.int/influenza/vaccines/use/en>

Skierowani do szpitala z powodu grypy lub podejrzenia grypy w okresie od 8 do 15 lutego 2019 r. wg przyczyn i województw

Województwo	Ogółem		Przyczyny skierowania do szpitala ²⁾					
			objawy ze strony układu krążenia		objawy ze strony układu oddechowego		inne przyczyny	
	liczba	% ³⁾	liczba	% ⁴⁾	liczba	% ⁴⁾	liczba	% ⁴⁾
POLSKA	1773	0,71	65	3,7	1631	92,0	242	13,6
Dolnośląskie	110	0,83	3	2,7	97	88,2	10	9,1
Kujawsko-Pomorskie	112	0,71	5	4,5	105	93,8	11	9,8
Lubelskie	120	0,99	-	-	118	98,3	10	8,3
Lubuskie	27	0,80	1	3,7	19	70,4	8	29,6
Łódzkie	57	0,54	-	-	57	100,0	-	-
Małopolskie	157	0,55	3	1,9	132	84,1	34	21,7
Mazowieckie	134	0,42	3	2,2	128	95,5	8	6,0
Opolskie	7	0,23	-	-	7	100,0	-	-
Podkarpackie	134	2,08	1	0,7	124	92,5	9	6,7
Podlaskie	47	0,82	1	2,1	47	100,0	-	-
Pomorskie	115	0,32	4	3,5	113	98,3	23	20,0
Śląskie	179	0,66	38	21,2	144	80,4	2	1,1
Świętokrzyskie	109	1,90	1	0,9	109	100,0	1	0,9
Warmińsko-Mazurskie	68	1,29	-	-	68	100,0	-	-
Wielkopolskie	326	0,80	4	1,2	294	90,2	121	37,1
Zachodniopomorskie	71	1,45	1	1,4	69	97,2	5	7,0

Zgony z powodu grypy w okresie od 8 do 15 lutego 2019 r. wg wieku i województw

Województwo	Ogółem	Wiek (ukończone lata)			
		0 – 4	5 – 14	15 – 64	65 +
POLSKA	25	-	-	10	15
Dolnośląskie	4	-	-	2	2
Kujawsko-Pomorskie	2	-	-	1	1
Lubelskie	1	-	-	-	1
Lubuskie	-	-	-	-	-
Łódzkie	2	-	-	1	1
Małopolskie	1	-	-	-	1
Mazowieckie	-	-	-	-	-
Opolskie	1	-	-	-	1
Podkarpackie	-	-	-	-	-
Podlaskie	-	-	-	-	-
Pomorskie	-	-	-	-	-
Śląskie	7	-	-	6	1
Świętokrzyskie	1	-	-	-	1
Warmińsko-Mazurskie	-	-	-	-	-
Wielkopolskie	5	-	-	-	5
Zachodniopomorskie	1	-	-	-	1

Objaśnienia:

1) Przeciętna dzienna zapadalność na 100 tys. ludności wg stanu w dniu 30 czerwca odpowiednich lat (w 2019 r. na 100 tys. ludności wg stanu w dniu 30 czerwca 2018 r.).

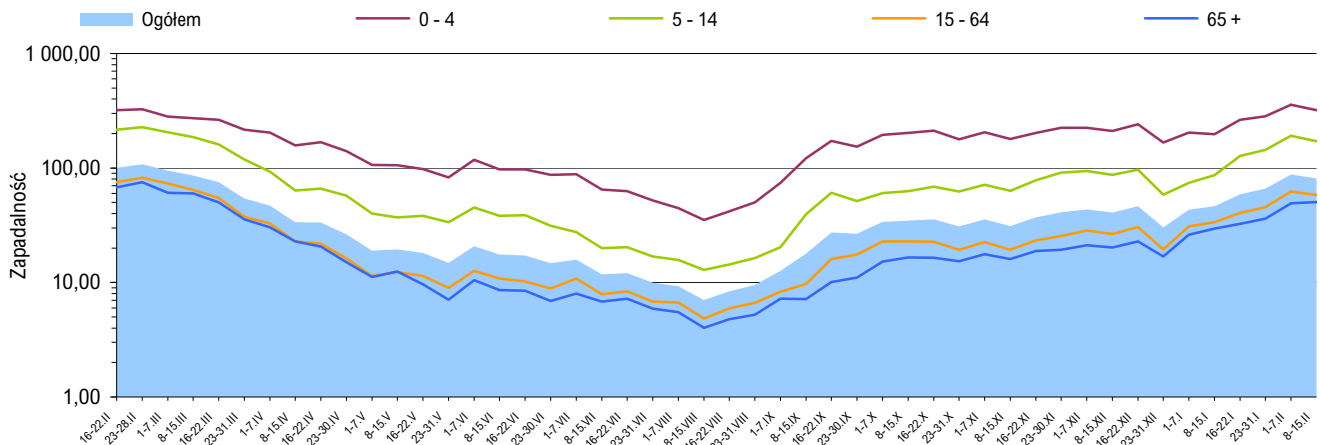
2) Jedna osoba może być wykazana w kilku rubrykach.

3) W stosunku do ogółu zgłoszonych zachorowań i podejrzeń zachorowań na grype.

4) W stosunku do ogółu osób skierowanych do szpitala z powodu grypy lub podejrzenia grypy.

Źródła danych (1)

Liczby zachorowań, podejrzeń zachorowań oraz zgonów: Dane z okresowych, zbiorczych „Meldunków o zachorowaniach i podejrzeniach zachorowań na grype”, nadsyłanych do powiatowych stacji sanitarno-epidemiologicznych przez wszystkie jednostki ochrony zdrowia, do których zgłosili się chorzy, oraz dane ze zgłoszeń zgonów nadsyłanych do powiatowych i/lub wojewódzkich stacji sanitarno-epidemiologicznych przez lekarzy, przesyłane przez wojewódzkie stacje sanitarno-epidemiologiczne w formie zagregowanej do Zakładu Epidemiologii NIZP-PZH. W "Meldunkach" - zgodnie z definicją grypy przyjętą na potrzeby nadzoru nad chorobami zakaźnymi w krajach Unii Europejskiej (Dz.U. L 262 z 27.9.2012) - wykazuje się grype (rozpoznaną klinicznie i/lub laboratoryjnie) oraz wszystkie rozpoznane klinicznie zachorowania grypopodobne i ostre zakażenia dróg oddechowych spełniające kryteria definicji.

Zapadalność ¹⁾ na grypę i podejrzenia grypy w okresie od 16 lutego 2018 r. do 15 lutego 2019 r. wg wieku i okresowych meldunków

Próbki pobrane od pacjentów z objawami grypy lub grypopodobnymi zbadane w sezonie epidemicznym 2018/2019 wg województw

Województwo	Próbki pobrane w okresie od 03.09.2018 r. do 10.02.2019 r. (tygodnie 36/2018 - 6/2019) ²⁾				W tym próbki pobrane w okresie od 4 do 10 lutego 2019 r. (tydzień 6/2019) ²⁾			
	ogółem		w tym dodatnie ³⁾		ogółem		w tym dodatnie ³⁾	
	liczba	częstość pobrań ⁴⁾	liczba	%	liczba	częstość pobrań ⁴⁾	liczba	%
POLSKA	509	0,2	237	46,6	112	0,5	54	48,2
Dolnośląskie	7	0,1	5	71,4	-	-	x	x
Kujawsko-Pomorskie	2	0,0	2	100,0	1	0,1	1	100,0
Lubelskie	31	0,3	15	48,4	9	0,8	5	55,6
Lubuskie	3	0,1	-	-	2	0,9	-	-
Łódzkie	14	0,1	2	14,3	1	0,1	-	-
Małopolskie	19	0,1	9	47,4	8	0,3	4	50,0
Mazowieckie	41	0,1	19	46,3	14	0,4	8	57,1
Opolskie	52	1,6	5	9,6	15	5,1	2	13,3
Podkarpackie	89	2,0	58	65,2	10	1,6	8	80,0
Podlaskie	26	0,6	13	50,0	3	0,5	1	33,3
Pomorskie	12	0,0	10	83,3	5	0,1	4	80,0
Śląskie	55	0,2	38	69,1	-	-	x	x
Świętokrzyskie	18	0,4	7	38,9	4	0,8	4	100,0
Warmińsko-Mazurskie	33	0,9	20	60,6	14	3,4	4	28,6
Wielkopolskie	102	0,3	34	33,3	25	0,8	13	52,0
Zachodniopomorskie	5	0,1	-	-	1	0,3	-	-

Źródła danych (2)

Liczby próbek oraz wyniki badań: Dane z tygodniowych raportów przesyłanych do Krajowego Ośrodka ds. Grypy NIZP-PZH przez wojewódzkie stacje sanitarno-epidemiologiczne, które otrzymały próbki do badań wirusologicznych od lekarzy pierwszego kontaktu, biorących udział w wybiórczym nadzorze nad grypą Sentinel. Próbki pobierane są od niektórych pacjentów podejrzanych o zakażenie wirusem grypy lub innymi wirusami oddechowymi (RSV, parainfluenza, adenowirus).

SENTINEL

Nadzór nad grypą Sentinel jest wybiórczym systemem zintegrowanego nadzoru epidemiologicznego i wirusologicznego nad grypą, który działa w Polsce od sezonu epidemicznego 2004/2005. Uczestniczą w nim wybrani lekarze pierwszego kontaktu, stacje sanitarno-epidemiologiczne oraz Krajowy Ośrodek ds. Grypy NIZP-PZH, pełniący rolę koordynatora.

Objaśnienia:

- 1) Przeciętna dzienna zapadalność na 100 tys. ludności wg stanu w dniu 30 czerwca 2018 r.
- 2) Okresy sprawozdawcze stosowane w systemie nadzoru nad grypą SENTINEL - tygodnie zgodnie z numeracją kalendarzową liczone od poniedziałku do niedzieli.
- 3) Badania w kierunku zakażeń wirusami: grypy typu A, grypy typu B, RSV (*Respiratory Syncytial Virus*), parainfluenzy typu 1, parainfluenzy typu 2, parainfluenzy typu 3 oraz w kierunku adenowirusów; przy czym badania w kierunku zakażeń wirusami oddechowymi innymi niż wirus grypy, nie są wykonywane każdorazowo.
- 4) Liczba pobranych próbek na 1000 zachorowań i podejrzeń zachorowań zgłoszonych w okresie sprawozdawczym.

Próbki pobrane od pacjentów z objawami grypy lub grypopodobnymi zbadane w sezonie epidemicznym 2018/2019 wg wieku

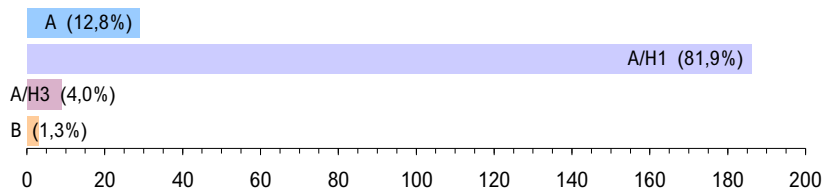
Wiek (w latach)	Próbki pobrane w okresie od 03.09.2018 r. do 10.02.2019 r. (tygodnie 36/2018 - 6/2019) ²⁾				W tym próbki pobrane w okresie od 4 do 10 lutego 2019 r. (tydzień 6/2019) ²⁾			
	ogółem		w tym dodatnie ³⁾		ogółem		w tym dodatnie ³⁾	
	liczba	częstość pobrań ⁴⁾	liczba	%	liczba	częstość pobrań ⁴⁾	liczba	%
0-4	56	0,1	35	62,5	11	0,2	7	63,6
5-14	74	0,1	51	68,9	17	0,3	12	70,6
15-64	333	0,3	135	40,5	68	0,6	29	42,6
65+	40	0,2	15	37,5	14	0,6	6	42,9
Brak danych	6	x	1	16,7	2	x	-	-
RAZEM	509	0,2	237	46,6	112	0,5	54	48,2

Liczba laboratoryjnie potwierdzonych ¹⁾ przypadków zakażeń wirusami grypy lub innymi wirusami oddechowymi ²⁾ w sezonie epidemicznym 2018/2019 wg wybranych patogenów i województw

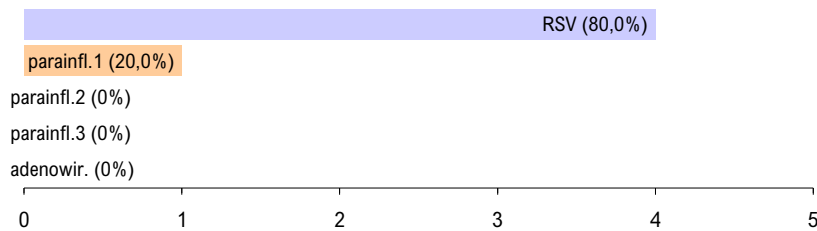
Województwo	Próbki pobrane w okresie od 03.09.2018 r. do 10.02.2019 r. (tygodnie 36/2018 - 6/2019) ³⁾								
	grypa				RSV	parainfluenza			adeno-wirusy
	A	A/H1	A/H3	B		typ 1	typ 2	typ 3	
POLSKA	29	186	9	3	4	1	-	-	-
Dolnośląskie	-	5	-	-	-	-	-	-	-
Kujawsko-Pomorskie	-	2	-	-	-	-	-	-	-
Lubelskie	2	12	-	2	-	-	-	-	-
Lubuskie	-	-	-	-	-	-	-	-	-
Łódzkie	-	2	-	-	-	-	-	-	-
Małopolskie	1	8	-	-	-	-	-	-	-
Mazowieckie	8	11	-	-	-	-	-	-	-
Opolskie	3	-	-	1	-	1	-	-	-
Podkarpackie	1	46	2	-	3	-	-	-	-
Podlaskie	1	9	3	-	-	-	-	-	-
Pomorskie	3	7	-	-	-	-	-	-	-
Śląskie	4	34	-	-	-	-	-	-	-
Świętokrzyskie	-	5	2	-	-	-	-	-	-
Warmińsko-Mazurskie	1	17	2	-	-	-	-	-	-
Wielkopolskie	5	28	-	-	1	-	-	-	-
Zachodniopomorskie	-	-	-	-	-	-	-	-	-

Laboratoryjnie potwierdzone ¹⁾ przypadki zakażeń wirusami grypy lub innymi wirusami oddechowymi ²⁾ oraz szczepy wirusa grypy izolowane ⁴⁾ w sezonie epidemicznym 2018/2019 wg wybranych patogenów

Grypa: liczba i procentowy udział potwierdzeń laboratoryjnych wg typu wirusa



Inne wirusy oddechowe: liczba i procentowy udział potwierdzeń laboratoryjnych wg patogenu



Grypa: liczba i procentowy udział izolowanych szczepów wirusa wg typu



Zapobieganie grypie

- Coroczne szczepienia przeciw grypie.
- Przestrzeganie higieny mycia i dezynfekcji rąk.
- Zakrywanie ust i nosa w czasie kaszlu i kichania.
- W okresie sezonu grypowego unikanie przebywania w pomieszczeniach o dużym zagęszczeniu ludzi.
- Unikanie przez osoby z objawami zakażenia górnych dróg oddechowych bezpośrednich kontaktów z innymi ludźmi.
- W zakładach medycznych wprowadzenie odpowiednich dla danej jednostki zarządzeń prewencyjnych i stworzenie technicznych warunków do ich respektowania.
- W innych zakładach pracy wprowadzenie rozwiązań technicznych i zarządzeń administracyjnych zapobiegających szerzeniu się zakażeń.

Objaśnienia:

1) Izolacja wirusa, wykrycie antygenów wirusa metodą immunofluorescencji (IF), wykrycie materiału genetycznego wirusa metodami biologii molekularnej (PCR, real-time PCR).

2) Badania w kierunku zakażeń wirusami oddechowymi innymi niż wirus grypy, nie są wykonywane każdorazowo.

3) Okresy sprawozdawcze stosowane w systemie nadzoru nad grypą Sentinel - tygodnie zgodnie z numeracją kalendarzową liczone od poniedziałku do niedzieli.

4) Identyfikacja izolowanych szczepów wykonywana jest w Krajowym Ośrodku ds. Grypy NIZP-PZH.

Liczba szczepów grypy izolowanych w sezonie epidemicznym 2018/2019 wg typu i województw

Województwo	Próbki pobrane w okresie od 03.09.2018 r. do 10.02.2019 r.		
	A/H1	A/H3	B
POLSKA	-	-	-
Dolnośląskie	-	-	-
Kujawsko-Pomorskie	-	-	-
Lubelskie	-	-	-
Lubuskie	-	-	-
Łódzkie	-	-	-
Małopolskie	-	-	-
Mazowieckie	-	-	-
Opolskie	-	-	-
Podkarpackie	-	-	-
Podlaskie	-	-	-
Pomorskie	-	-	-
Śląskie	-	-	-
Świętokrzyskie	-	-	-
Warmińsko-Mazurskie	-	-	-
Wielkopolskie	-	-	-
Zachodniopomorskie	-	-	-

Opracowuje zespół: Mirosław P. Czarkowski (kier. zesp. / red.), Ewa Cielebąk, Ewelina Hallmann-Szelińska, Katarzyna Łuniewska, Barbara Kondej, Katarzyna Kondratiuk, Ewa Staszewska-Jakubik, Karol Szymański • **Kierownictwo naukowe:** prof. dr hab. Andrzej Zieliński • **Konsultacja naukowa:** prof. dr hab. Lidia B. Brydak

- Narodowy Instytut Zdrowia Publicznego - PZH, Zakład Epidemiologii Chorób Zakaźnych i Nadzoru, 00-791 Warszawa, ul. Chocimska 24 • epimeld@pzh.gov.pl
- Narodowy Instytut Zdrowia Publicznego - PZH, Zakład Badania Wirusów Grypy, Krajowy Ośrodek ds. Grypy, 00-791 Warszawa, ul. Chocimska 24 • nic@pzh.gov.pl
- Główny Inspektorat Sanitarny, Departament Zapobiegania oraz Zwalczania Zakażeń i Chorób Zakaźnych u Ludzi, 03-729 Warszawa, ul. Targowa 65 • epidemiologia@gis.gov.pl