

# Meldunki Epidemiologiczne

## Zachorowania i podejrzenia zachorowań na gripę w Polsce

Narodowy Instytut Zdrowia Publicznego - PZH • Zakład Epidemiologii Chorób Zakaźnych i Nadzoru oraz Zakład Badania Wirusów Grypy. Krajowy Ośrodek ds. Grypy  
Główny Inspektorat Sanitarny • Departament Zapobiegania oraz Zwalczania Zakażeń i Chorób Zakaźnych u Ludzi

Rok: **2019**

Miesiąc: **Luty**

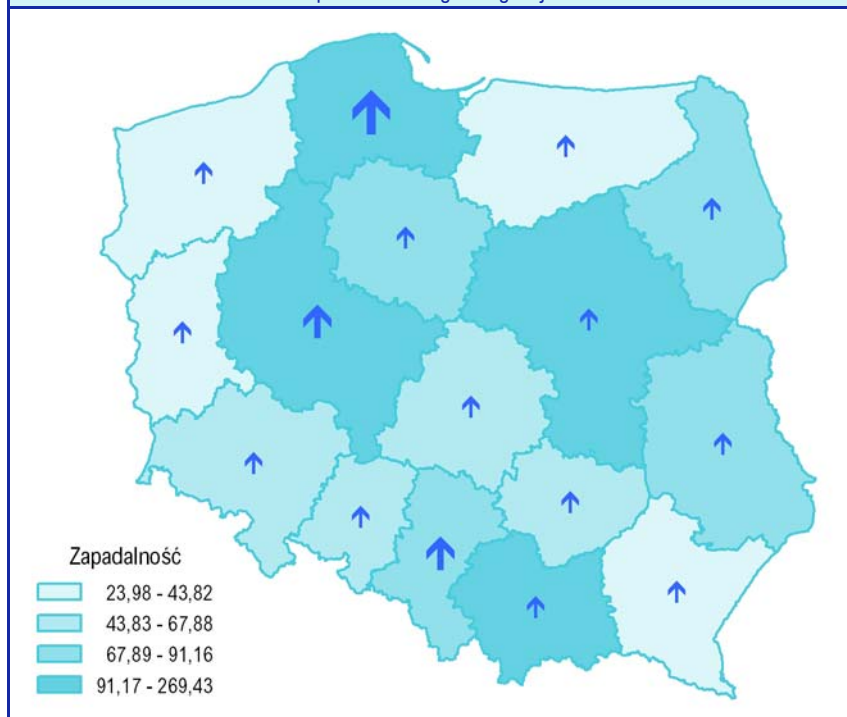
Numer: **2A (5)**

Okres: **1 – 7 luty**

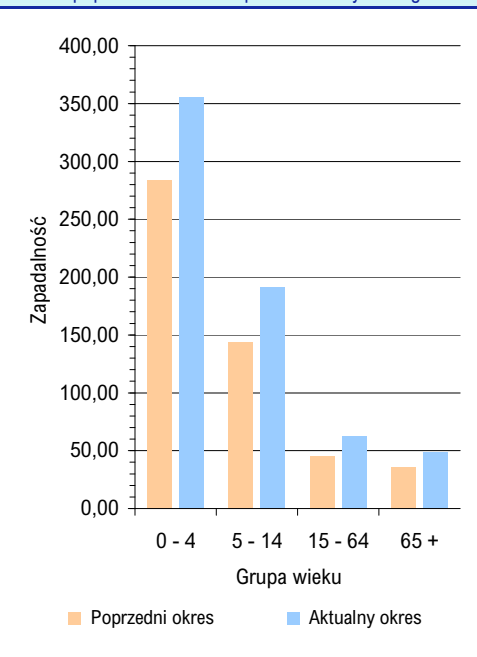
### Zachorowania i podejrzenia zachorowań na gripę w okresie od 1 do 7 lutego 2019 r. wg wieku i województw

Województwo	Ogółem			Wiek (ukończone lata)							
				0 – 4		5 – 14		15 – 64		65+	
	liczba	zapadalność <sup>1)</sup>	wzrost/spadek zap. <sup>2,3)</sup>	liczba	zapadalność <sup>1)</sup>	liczba	zapadalność <sup>1)</sup>	liczba	zapadalność <sup>1)</sup>	liczba	zapadalność <sup>1)</sup>
POLSKA	236454	87,94	22,00	47512	355,90	52691	191,14	113421	62,44	22830	49,28
Dolnośląskie	11914	58,67	3,25	2494	260,54	2211	112,40	5862	42,72	1347	36,81
Kujawsko-Pomorskie	11195	76,89	17,59	2260	325,18	2847	188,79	5024	50,70	1064	43,48
Lubelskie	11832	79,67	20,81	1860	269,48	2681	179,36	6050	60,27	1241	47,22
Lubuskie	1825	25,68	10,03	344	100,57	502	67,42	859	17,73	120	10,21
Łódzkie	11739	67,88	22,68	2052	258,65	2743	163,88	5664	49,22	1280	38,57
Małopolskie	22218	93,47	9,46	4662	367,18	4818	190,82	10612	65,97	2126	54,65
Mazowieckie	37894	100,40	19,54	7884	381,84	7732	190,70	18530	73,96	3748	57,04
Opolskie	3118	45,08	9,73	575	191,95	597	96,12	1574	33,09	372	30,03
Podkarpackie	6530	43,82	7,53	1172	162,54	1548	100,83	3180	31,05	630	26,20
Podlaskie	5887	71,11	23,56	1169	296,53	1238	153,21	2758	48,69	722	51,13
Pomorskie	43911	269,43	67,92	9611	1064,73	10922	603,13	19834	180,95	3544	135,10
Śląskie	28971	91,16	34,69	5337	356,29	6757	219,49	14322	66,91	2555	44,04
Świętokrzyskie	4489	51,53	19,85	779	209,32	882	106,77	2319	39,42	509	31,24
Warmińsko-Mazurskie	3832	38,25	8,31	557	116,56	537	50,77	2187	31,59	551	35,30
Wielkopolskie	28240	115,58	40,31	6184	466,23	6134	229,18	13227	80,05	2695	68,96
Zachodniopomorskie	2859	23,98	2,81	572	104,83	542	45,76	1419	17,46	326	15,80

Zapadalność<sup>1)</sup> w okresie od 1 do 7 lutego 2019 r. w stosunku do poprzedniego okresu sprawozdawczego<sup>3)</sup> wg województw



Zapadalność<sup>1)</sup> w okresie od 1 do 7 lutego 2019 r. oraz w poprzednim okresie sprawozdawczym<sup>3)</sup> wg wieku



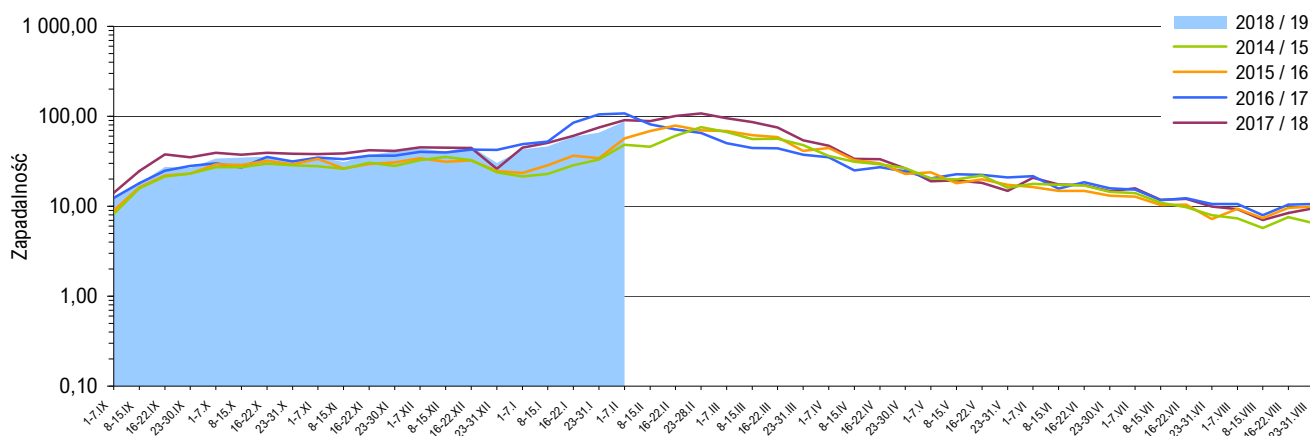
#### Objaśnienia:

**Objaśnienia znaków umownych:** **Kreska (-)** zjawisko nie wystąpiło ("zero"); **Zero (0,0)** zjawisko istniało, jednakże w ilościach mniejszych od liczb, które mogły być wyrażone uwidocznionymi w tabelcy znakami cyfrowymi; **Kropka (.)** zupełny brak informacji albo brak informacji wiarygodnej; **Iks (x)** wypełnienie pozycji, ze względu na układ tabelcy, jest niemożliwe lub niecelowe ("nie dotyczy").

1) Przeciętna dzienna zapadalność na 100 tys. ludności wg stanu w dniu 30 czerwca 2018 r.

2) Różnica w stosunku do poprzedniego okresu sprawozdawczego.

3) Okres od 23 do 31 stycznia 2019 r.

Zapadalność <sup>1)</sup> na grype i podejrzenia grypy w sezonie epidemicznym 2018/2019 w porównaniu z poprzednimi sezonami wg okresowych meldunków**Szczepienia przeciw grypie**

Szczepienia to najbardziej skuteczny sposób zapobiegania infekcjom i powikłaniom powodowanym przez wirusy grypy.

Szczepienia są szczególnie ważne dla osób o wysokim ryzyku wystąpienia poważnych powikłań pogrypowych, a także dla ludzi z otoczenia osób z grupy wysokiego ryzyka oraz ich opiekunów.

WHO zaleca szczepienia przeciwko grypie sezonowej:

- zalecenia o najwyższym priorytecie:
  - kobiety w ciąży
- zalecenia priorytetowe (kolejność dowolna):
  - dzieci w wieku 6-59 miesięcy
  - osoby starsze
  - osoby przewlekle chore
  - pracownicy służby zdrowia

Źródło: <http://www.who.int/influenza/vaccines/use/en>

Skierowani do szpitala z powodu grypy lub podejrzenia grypy w okresie od 1 do 7 lutego 2019 r. wg przyczyn i województw

Województwo	Ogółem		Przyczyny skierowania do szpitala <sup>2)</sup>					
			objawy ze strony układu krążenia		objawy ze strony układu oddechowego		inne przyczyny	
	liczba	% <sup>3)</sup>	liczba	% <sup>4)</sup>	liczba	% <sup>4)</sup>	liczba	% <sup>4)</sup>
POLSKA	1378	0,58	43	3,1	1298	94,2	136	9,9
Dolnośląskie	91	0,76	3	3,3	86	94,5	3	3,3
Kujawsko-Pomorskie	75	0,67	-	-	67	89,3	10	13,3
Lubelskie	83	0,70	2	2,4	82	98,8	4	4,8
Lubuskie	8	0,44	1	12,5	7	87,5	1	12,5
Łódzkie	71	0,60	1	1,4	67	94,4	3	4,2
Małopolskie	120	0,54	9	7,5	110	91,7	10	8,3
Mazowieckie	136	0,36	1	0,7	128	94,1	7	5,1
Opolskie	8	0,26	-	-	8	100,0	-	-
Podkarpackie	85	1,30	-	-	82	96,5	4	4,7
Podlaskie	117	1,99	-	-	117	100,0	-	-
Pomorskie	167	0,38	9	5,4	160	95,8	45	26,9
Śląskie	151	0,52	12	7,9	141	93,4	2	1,3
Świętokrzyskie	20	0,45	2	10,0	20	100,0	5	25,0
Warmińsko-Mazurskie	41	1,07	-	-	41	100,0	-	-
Wielkopolskie	172	0,61	2	1,2	155	90,1	36	20,9
Zachodniopomorskie	33	1,15	1	3,0	27	81,8	6	18,2

Zgony z powodu grypy w okresie od 1 do 7 lutego 2019 r. wg wieku i województw

Województwo	Ogółem	Wiek (ukończone lata)			
		0 – 4	5 – 14	15 – 64	65 +
POLSKA	15	-	-	6	9
Dolnośląskie	-	-	-	-	-
Kujawsko-Pomorskie	3	-	-	1	2
Lubelskie	-	-	-	-	-
Lubuskie	-	-	-	-	-
Łódzkie	-	-	-	-	-
Małopolskie	-	-	-	-	-
Mazowieckie	-	-	-	-	-
Opolskie	-	-	-	-	-
Podkarpackie	-	-	-	-	-
Podlaskie	1	-	-	1	-
Pomorskie	-	-	-	-	-
Śląskie	7	-	-	3	4
Świętokrzyskie	-	-	-	-	-
Warmińsko-Mazurskie	-	-	-	-	-
Wielkopolskie	4	-	-	1	3
Zachodniopomorskie	-	-	-	-	-

**Objaśnienia:**

1) Przeciętna dzienna zapadalność na 100 tys. ludności wg stanu w dniu 30 czerwca odpowiednich lat (w 2019 r. na 100 tys. ludności wg stanu w dniu 30 czerwca 2018 r.).

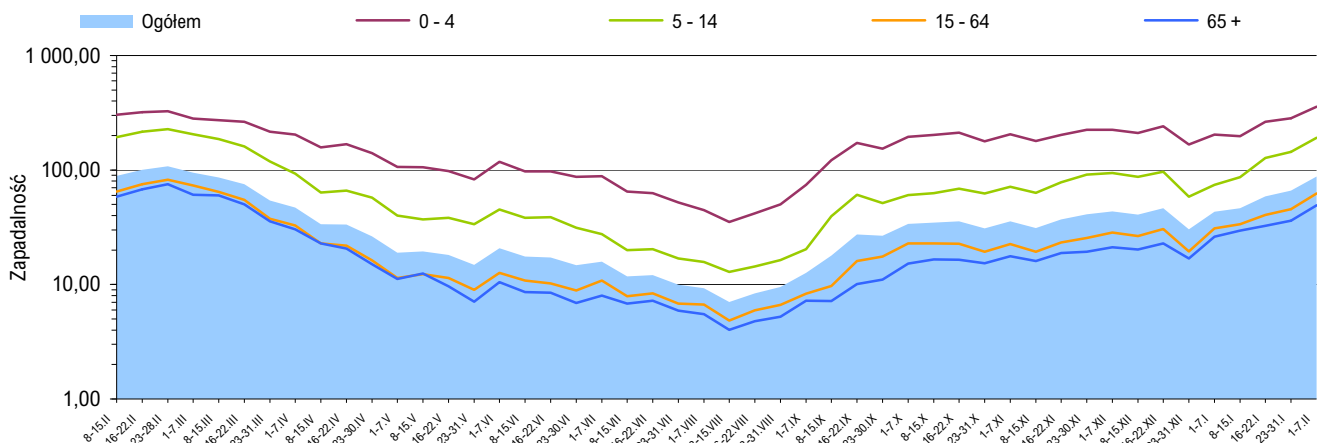
2) Jedna osoba może być wykazana w kilku rubrykach.

3) W stosunku do ogółu zgłoszonych zachorowań i podejrzeń zachorowań na grype.

4) W stosunku do ogółu osób skierowanych do szpitala z powodu grypy lub podejrzenia grypy.

**Źródła danych (1)**

**Liczby zachorowań, podejrzeń zachorowań oraz zgonów:** Dane z okresowych, zbiorczych „Meldunków o zachorowaniach i podejrzeniach zachorowań na grype”, nadsyłanych do powiatowych stacji sanitarno-epidemiologicznych przez wszystkie jednostki ochrony zdrowia, do których zgłosili się chorzy, oraz dane ze zgłoszeń zgonów nadsyłanych do powiatowych i/lub wojewódzkich stacji sanitarno-epidemiologicznych przez lekarzy, przesyłane przez wojewódzkie stacje sanitarno-epidemiologiczne w formie zagregowanej do Zakładu Epidemiologii NIZP-PZH. W „Meldunkach” - zgodnie z definicją grypy przyjętą na potrzeby nadzoru nad chorobami zakaźnymi w krajach Unii Europejskiej (Dz.U. L 262 z 27.9.2012) - wykazuje się grype (rozpoznaną klinicznie i/lub laboratoryjnie) oraz wszystkie rozpoznane klinicznie zachorowania grypopodobne i ostre zakażenia dróg oddechowych spełniające kryteria definicji.

Zapadalność <sup>1)</sup> na grypę i podejrzenia grypy w okresie od 8 lutego 2018 r. do 7 lutego 2019 r. wg wieku i okresowych meldunków

## Próbki pobrane od pacjentów z objawami grypy lub grypopodobnymi zbadane w sezonie epidemicznym 2018/2019 wg województw

Województwo	Próbki pobrane w okresie od 03.09.2018 r. do 03.02.2019 r. (tygodnie 36/2018 - 5/2019) <sup>2)</sup>				W tym próbki pobrane w okresie od 28 stycznia do 3 lutego 2019 r. (tydzień 5/2019) <sup>2)</sup>			
	ogółem		w tym dodatnie <sup>3)</sup>		ogółem		w tym dodatnie <sup>3)</sup>	
	liczba	częstość pobrań <sup>4)</sup>	liczba	%	liczba	częstość pobrań <sup>4)</sup>	liczba	%
POLSKA	397	0,2	181	45,6	144	0,8	90	62,5
Dolnośląskie	7	0,1	5	71,4	7	0,7	5	71,4
Kujawsko-Pomorskie	1	0,0	1	100,0	-	-	x	x
Lubelskie	22	0,3	10	45,5	9	1,1	5	55,6
Lubuskie	1	0,1	-	-	1	0,9	-	-
Łódzkie	13	0,1	2	15,4	3	0,4	1	33,3
Małopolskie	11	0,1	5	45,5	4	0,2	2	50,0
Mazowieckie	27	0,1	11	40,7	7	0,2	4	57,1
Opolskie	37	1,4	3	8,1	14	6,1	3	21,4
Podkarpackie	79	2,5	50	63,3	21	4,1	17	81,0
Podlaskie	23	0,6	12	52,2	12	3,1	8	66,7
Pomorskie	7	0,0	6	85,7	3	0,1	3	100,0
Śląskie	55	0,3	38	69,1	25	1,5	18	72,0
Świętokrzyskie	14	0,4	3	21,4	3	1,0	1	33,3
Warmińsko-Mazurskie	19	0,7	14	73,7	19	6,5	14	73,7
Wielkopolskie	77	0,3	21	27,3	16	0,9	9	56,3
Zachodniopomorskie	4	0,1	-	-	-	-	x	x

## Źródła danych (2)

**Liczby próbek oraz wyniki badań:** Dane z tygodniowych raportów przesyłanych do Krajowego Ośrodka ds. Grypy NIZP-PZH przez wojewódzkie stacje sanitarno-epidemiologiczne, które otrzymały próbki do badań wirusologicznych od lekarzy pierwszego kontaktu, biorących udział w wybiórczym nadzorze nad grypą Sentinel. Próbkę pobierane są od niektórych pacjentów podejrzanych o zakażenie wirusem grypy lub innymi wirusami oddechowymi (RSV, parainfluenza, adenowirus).

## SENTINEL

Nadzór nad grypą Sentinel jest wybiórczym systemem zintegrowanego nadzoru epidemiologicznego i wirusologicznego nad grypą, który działa w Polsce od sezonu epidemicznego 2004/2005. Uczestniczą w nim wybrani lekarze pierwszego kontaktu, stacje sanitarno-epidemiologiczne oraz Krajowy Ośrodek ds. Grypy NIZP-PZH, pełniący rolę koordynatora.

## Objaśnienia:

- 1) Przeciętna dzienna zapadalność na 100 tys. ludności wg stanu w dniu 30 czerwca 2018 r.
- 2) Okresy sprawozdawcze stosowane w systemie nadzoru nad grypą SENTINEL - tygodnie zgodnie z numeracją kalendarzową liczone od poniedziałku do niedzieli.
- 3) Badania w kierunku zakażeń wirusami: grypy typu A, grypy typu B, RSV (*Respiratory Syncytial Virus*), parainfluenzy typu 1, parainfluenzy typu 2, parainfluenzy typu 3 oraz w kierunku adenowirusów; przy czym badania w kierunku zakażeń wirusami oddechowymi innymi niż wirus grypy, nie są wykonywane każdorazowo.
- 4) Liczba pobranych próbek na 1000 zachorowań i podejrzeń zachorowań zgłoszonych w okresie sprawozdawczym.

## Próbki pobrane od pacjentów z objawami grypy lub grypopodobnymi zbadane w sezonie epidemicznym 2018/2019 wg wieku

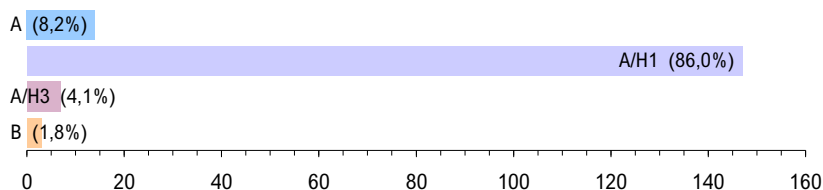
Wiek (w latach)	Próbki pobrane w okresie od 03.09.2018 r. do 03.02.2019 r. (tygodnie 36/2018 - 5/2019) <sup>2)</sup>				W tym próbki pobrane w okresie od 28 stycznia do 3 lutego 2019 r. (tydzień 5/2019) <sup>2)</sup>			
	ogółem		w tym dodatnie <sup>3)</sup>		ogółem		w tym dodatnie <sup>3)</sup>	
	liczba	częstość pobrań <sup>4)</sup>	liczba	%	liczba	częstość pobrań <sup>4)</sup>	liczba	%
0 - 4	45	0,1	28	62,2	16	0,4	15	93,8
5 - 14	57	0,1	38	66,7	23	0,6	19	82,6
15 - 64	265	0,3	106	40,0	91	1,1	50	54,9
65 +	26	0,1	8	30,8	11	0,7	5	45,5
Brak danych	4	x	1	25,0	3	x	1	33,3
RAZEM	397	0,2	181	45,6	144	0,8	90	62,5

Liczba laboratoryjnie potwierdzonych <sup>1)</sup> przypadków zakażeń wirusami grypy lub innymi wirusami oddechowymi <sup>2)</sup> w sezonie epidemicznym 2018/2019 wg wybranych patogenów i województw

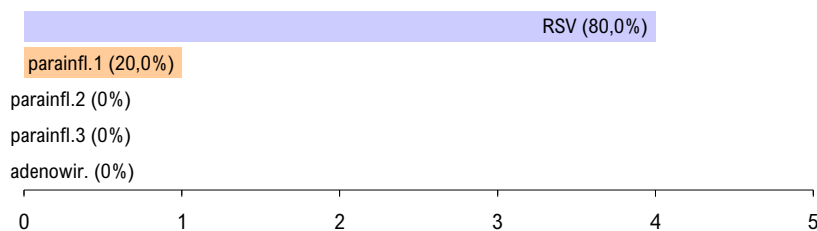
Województwo	Próbki pobrane w okresie od 03.09.2018 r. do 03.02.2019 r. (tygodnie 36/2018 - 5/2019) <sup>3)</sup>								
	grypa				RSV	parainfluenza			adeno-wirusy
	A	A/H1	A/H3	B		typ 1	typ 2	typ 3	
POLSKA	14	147	7	3	4	1	-	-	-
Dolnośląskie	-	5	-	-	-	-	-	-	-
Kujawsko-Pomorskie	-	1	-	-	-	-	-	-	-
Lubelskie	1	8	-	2	-	-	-	-	-
Lubuskie	-	-	-	-	-	-	-	-	-
Łódzkie	-	2	-	-	-	-	-	-	-
Małopolskie	-	5	-	-	-	-	-	-	-
Mazowieckie	2	9	-	-	-	-	-	-	-
Opolskie	1	-	-	1	-	1	-	-	-
Podkarpackie	1	38	2	-	3	-	-	-	-
Podlaskie	1	8	3	-	-	-	-	-	-
Pomorskie	1	5	-	-	-	-	-	-	-
Śląskie	4	34	-	-	-	-	-	-	-
Świętokrzyskie	-	2	1	-	-	-	-	-	-
Warmińsko-Mazurskie	1	12	1	-	-	-	-	-	-
Wielkopolskie	2	18	-	-	1	-	-	-	-
Zachodniopomorskie	-	-	-	-	-	-	-	-	-

Laboratoryjnie potwierdzone <sup>1)</sup> przypadki zakażeń wirusami grypy lub innymi wirusami oddechowymi <sup>2)</sup> oraz szczepy wirusa grypy izolowane <sup>4)</sup> w sezonie epidemicznym 2018/2019 wg wybranych patogenów

## Grypa: liczba i procentowy udział potwierdzeń laboratoryjnych wg typu wirusa



## Inne wirusy oddechowe: liczba i procentowy udział potwierdzeń laboratoryjnych wg patogenu



## Grypa: liczba i procentowy udział izolowanych szczepów wirusa wg typu



## Zapobieganie grypie

- Coroczne szczepienia przeciw grypie.
- Przestrzeganie higieny mycia i dezynfekcji rąk.
- Zakrywanie ust i nosa w czasie kaszlu i kichania.
- W okresie sezonu grypowego unikanie przebywania w pomieszczeniach o dużym zagęszczeniu ludzi.
- Unikanie przez osoby z objawami zakażenia górnych dróg oddechowych bezpośrednich kontaktów z innymi ludźmi.
- W zakładach medycznych wprowadzenie odpowiednich dla danej jednostki zarządzeń prewencyjnych i stworzenie technicznych warunków do ich respektowania.
- W innych zakładach pracy wprowadzenie rozwiązań technicznych i zarządzeń administracyjnych zapobiegających szerzeniu się zakażeń.

## Objaśnienia:

- 1) Izolacja wirusa, wykrycie antygenów wirusa metodą immunofluorescencji (IF), wykrycie materiału genetycznego wirusa metodami biologii molekularnej (PCR, real-time PCR).
- 2) Badania w kierunku zakażeń wirusami oddechowymi innymi niż wirus grypy, nie są wykonywane każdorazowo.
- 3) Okresy sprawozdawcze stosowane w systemie nadzoru nad grypą Sentinel - tygodnie zgodnie z numeracją kalendarzową liczone od poniedziałku do niedzieli.
- 4) Identyfikacja izolowanych szczepów wykonywana jest w Krajowym Ośrodku ds. Grypy NIZP-PZH.

## Liczba szczepów grypy izolowanych w sezonie epidemicznym 2018/2019 wg typu i województw

Województwo	Próbki pobrane w okresie od 03.09.2018 r. do 03.02.2019 r.		
	A/H1	A/H3	B
POLSKA	-	-	-
Dolnośląskie	-	-	-
Kujawsko-Pomorskie	-	-	-
Lubelskie	-	-	-
Lubuskie	-	-	-
Łódzkie	-	-	-
Małopolskie	-	-	-
Mazowieckie	-	-	-
Opolskie	-	-	-
Podkarpackie	-	-	-
Podlaskie	-	-	-
Pomorskie	-	-	-
Śląskie	-	-	-
Świętokrzyskie	-	-	-
Warmińsko-Mazurskie	-	-	-
Wielkopolskie	-	-	-
Zachodniopomorskie	-	-	-

**Opracowuje zespół:** Mirosław P. Czarkowski (kier. zesp. / red.), Ewa Cielebąk, Ewelina Hallmann-Szelińska, Katarzyna Łuniewska, Barbara Kondej, Katarzyna Kondratiuk, Ewa Staszewska-Jakubik, Karol Szymański • **Kierownictwo naukowe:** prof. dr hab. Andrzej Zieliński • **Konsultacja naukowa:** prof. dr hab. Lidia B. Brydak

• Narodowy Instytut Zdrowia Publicznego - PZH, Zakład Epidemiologii Chorób Zakaźnych i Nadzoru, 00-791 Warszawa, ul. Chocimska 24 • epimeld@pzh.gov.pl  
 • Narodowy Instytut Zdrowia Publicznego - PZH, Zakład Badania Wirusów Grypy, Krajowy Ośrodek ds. Grypy, 00-791 Warszawa, ul. Chocimska 24 • nic@pzh.gov.pl  
 • Główny Inspektorat Sanitarny, Departament Zapobiegania oraz Zwalczania Zakażeń i Chorób Zakaźnych u Ludzi, 03-729 Warszawa, ul. Targowa 65 • epidemiologia@gis.gov.pl