

# Meldunki Epidemiologiczne

## Zachorowania i podejrzenia zachorowań na grypę w Polsce

Narodowy Instytut Zdrowia Publicznego - PZH • Zakład Epidemiologii Chorób Zakaźnych i Nadzoru oraz Zakład Badania Wirusów Grypy. Krajowy Ośrodek ds. Grypy  
Główny Inspektorat Sanitarny • Departament Zapobiegania oraz Zwalczania Zakażeń i Chorób Zakaźnych u Ludzi

Rok: **2018**

Miesiąc: **Październik**

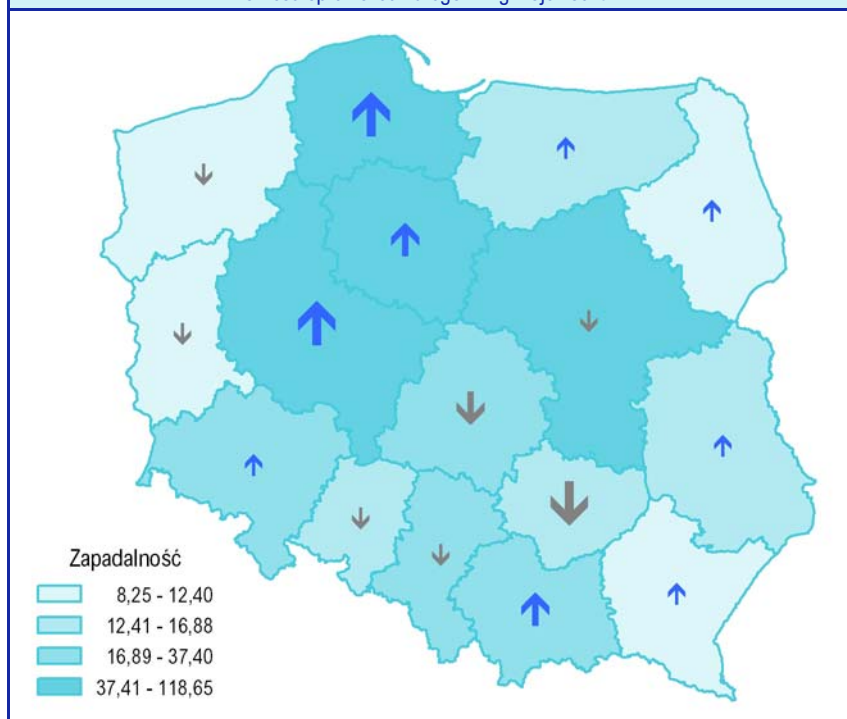
Numer: **10B (38)**

Okres: **8 – 15 października**

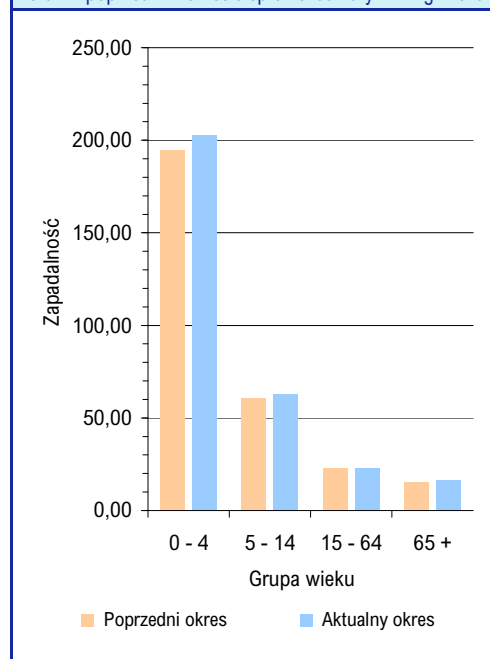
### Zachorowania i podejrzenia zachorowań na grypę w okresie od 8 do 15 października 2018 r. wg wieku i województw

Województwo	Ogółem			Wiek (ukończone lata)							
				0 – 4		5 – 14		15 – 64		65+	
	liczba	zapadalność <sup>1)</sup>	wzrost/spadek zap. <sup>2,3)</sup>	liczba	zapadalność <sup>1)</sup>	liczba	zapadalność <sup>1)</sup>	liczba	zapadalność <sup>1)</sup>	liczba	zapadalność <sup>1)</sup>
POLSKA	106831	34,75	0,89	30766	202,82	19730	62,79	47699	22,85	8636	16,56
Dolnośląskie	4541	19,56	0,78	1248	114,95	793	35,44	2109	13,36	391	9,52
Kujawsko-Pomorskie	6507	39,05	4,62	1845	232,50	1459	84,63	2736	24,02	467	16,95
Lubelskie	2611	15,35	2,09	738	93,85	490	28,60	1165	10,09	218	7,35
Lubuskie	1009	12,40	-0,76	380	97,13	263	31,01	335	6,01	31	2,35
Łódzkie	4043	20,41	-5,98	1108	122,69	707	37,03	1853	13,98	375	10,02
Małopolskie	10147	37,40	4,68	2985	208,03	1929	67,07	4464	24,21	769	17,54
Mazowieckie	22078	51,25	-3,02	5849	250,13	4086	88,77	10287	35,80	1856	25,07
Opolskie	1337	16,88	-2,21	368	107,82	188	26,49	648	11,84	133	9,52
Podkarpackie	1406	8,25	3,15	384	46,92	252	14,35	662	5,63	108	3,99
Podlaskie	1121	11,83	0,58	250	56,27	225	24,32	528	8,11	118	7,38
Pomorskie	22062	118,65	9,72	7267	713,00	3663	177,65	9535	75,87	1597	54,21
Śląskie	10818	29,73	-2,44	2874	167,86	1882	53,74	5218	21,18	844	12,92
Świętokrzyskie	1422	14,25	-9,67	295	69,38	270	28,50	713	10,53	144	7,84
Warmińsko-Mazurskie	1452	12,66	3,00	385	70,51	304	25,12	620	7,79	143	8,15
Wielkopolskie	14713	52,71	7,95	4398	292,02	2937	96,39	6055	31,93	1323	30,10
Zachodniopomorskie	1564	11,46	-1,62	392	62,88	282	20,83	771	8,24	119	5,14

Zapadalność<sup>1)</sup> w okresie od 8 do 15 października 2018 r. w stosunku do poprzedniego okresu sprawozdawczego<sup>3)</sup> wg województw



Zapadalność<sup>1)</sup> w okresie od 8 do 15 października 2018 r. oraz w poprzednim okresie sprawozdawczym<sup>3)</sup> wg wieku



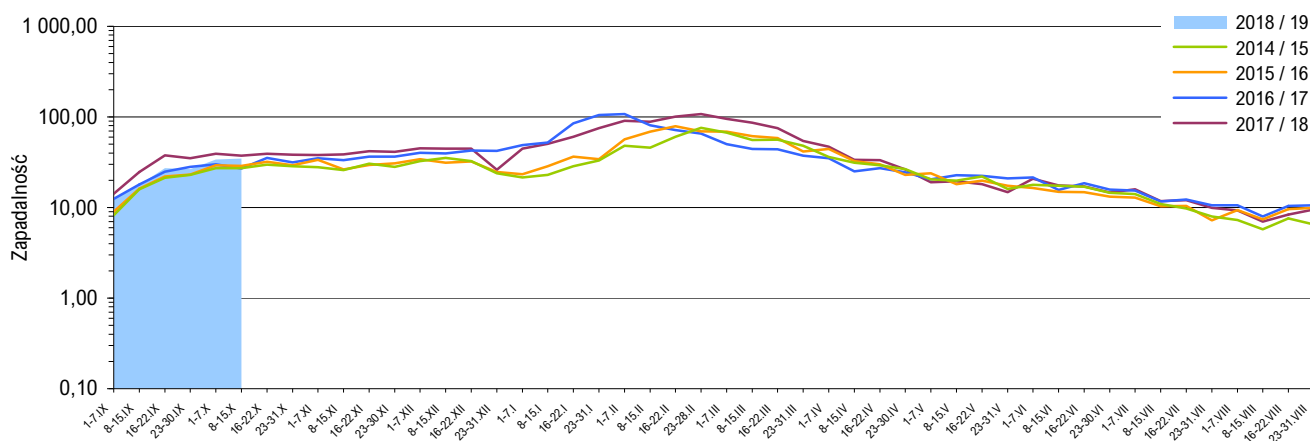
#### Objaśnienia:

**Objaśnienia znaków umownych:** **Kreska (-)** zjawisko nie wystąpiło ("zero"); **Zero (0,0)** zjawisko istniało, jednakże w ilościach mniejszych od liczb, które mogły być wyrażone uwidocznionymi w tablicy znakami cyfrowymi; **Kropka (.)** zupełny brak informacji albo brak informacji wiarygodnej; **Iks (x)** wypełnienie pozycji, ze względu na układ tablicy, jest niemożliwe lub niecelowe ("nie dotyczy").

1) Przeciętna dzienna zapadalność na 100 tys. ludności wg stanu w dniu 31 grudnia 2017 r.

2) Różnica w stosunku do poprzedniego okresu sprawozdawczego.

3) Okres od 1 do 7 października 2018 r.

Zapadalność<sup>1)</sup> na grype i podejrzenia grypy w sezonie epidemicznym 2018/2019 w porównaniu z poprzednimi sezonami wg okresowych meldunków

## Szczepienia przeciw grypie

Szczepienia to najbardziej skuteczny sposób zapobiegania infekcjom i powikłaniom powodowanym przez wirusy grypy.

Szczepienia są szczególnie ważne dla osób o wysokim ryzyku wystąpienia poważnych powikłań pogrypowych, a także dla ludzi z otoczenia osób z grupy wysokiego ryzyka oraz ich opiekunów.

WHO zaleca szczepienia przeciwko grypie sezonowej:

- zalecenia o najwyższym priorytecie:
  - kobiety w ciąży
- zalecenia priorytetowe (kolejność dowolna):
  - dzieci w wieku 6-59 miesięcy
  - osoby starsze
  - osoby przewlekle chore
  - pracownicy służby zdrowia

Źródło: <http://www.who.int/influenza/vaccines/use/en>

## Skierowani do szpitala z powodu grypy lub podejrzenia grypy w okresie od 8 do 15 października 2018 r. wg przyczyn i województw

Województwo	Ogółem		Przyczyny skierowania do szpitala <sup>2)</sup>					
			objawy ze strony układu krążenia		objawy ze strony układu oddechowego		inne przyczyny	
	liczba	% <sup>3)</sup>	liczba	% <sup>4)</sup>	liczba	% <sup>4)</sup>	liczba	% <sup>4)</sup>
POLSKA	152	0,14	9	5,9	144	94,7	9	5,9
Dolnośląskie	9	0,20	-	-	9	100,0	-	-
Kujawsko-Pomorskie	11	0,17	-	-	11	100,0	-	-
Lubelskie	2	0,08	-	-	2	100,0	-	-
Lubuskie	-	-	x	x	x	x	x	x
Łódzkie	3	0,07	-	-	3	100,0	-	-
Małopolskie	5	0,05	-	-	5	100,0	-	-
Mazowieckie	21	0,10	2	9,5	17	81,0	2	9,5
Opolskie	-	-	x	x	x	x	x	x
Podkarpackie	-	-	x	x	x	x	x	x
Podlaskie	5	0,45	-	-	5	100,0	-	-
Pomorskie	48	0,22	4	8,3	47	97,9	4	8,3
Śląskie	2	0,02	1	50,0	2	100,0	1	50,0
Świętokrzyskie	3	0,21	-	-	3	100,0	-	-
Warmińsko-Mazurskie	2	0,14	-	-	2	100,0	-	-
Wielkopolskie	41	0,28	2	4,9	38	92,7	2	4,9
Zachodniopomorskie	-	-	x	x	x	x	x	x

## Zgony z powodu grypy w okresie od 8 do 15 października 2018 r. wg wieku i województw

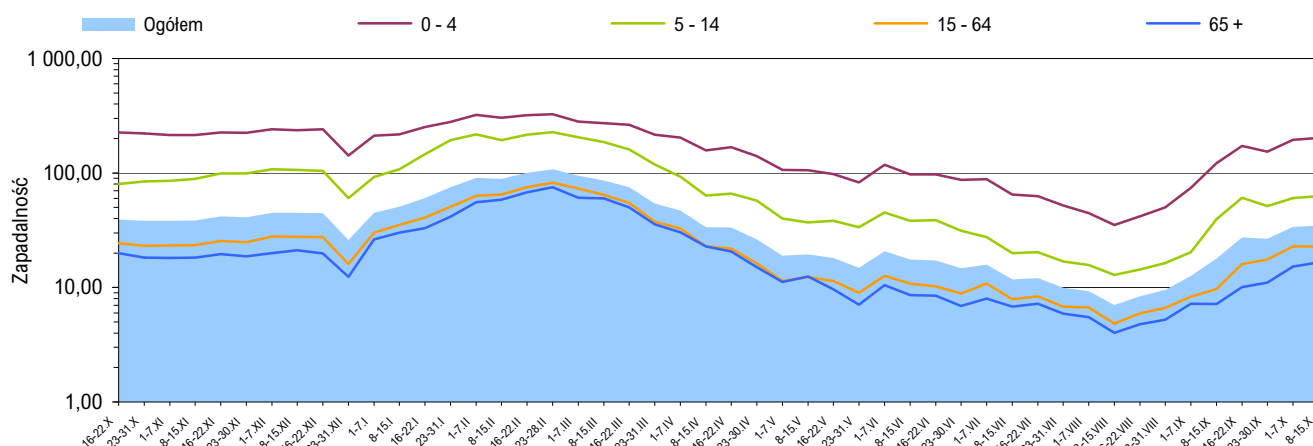
Województwo	Ogółem	Wiek (ukończone lata)			
		0 – 4	5 – 14	15 – 64	65 +
POLSKA	-	-	-	-	-
Dolnośląskie	-	-	-	-	-
Kujawsko-Pomorskie	-	-	-	-	-
Lubelskie	-	-	-	-	-
Lubuskie	-	-	-	-	-
Łódzkie	-	-	-	-	-
Małopolskie	-	-	-	-	-
Mazowieckie	-	-	-	-	-
Opolskie	-	-	-	-	-
Podkarpackie	-	-	-	-	-
Podlaskie	-	-	-	-	-
Pomorskie	-	-	-	-	-
Śląskie	-	-	-	-	-
Świętokrzyskie	-	-	-	-	-
Warmińsko-Mazurskie	-	-	-	-	-
Wielkopolskie	-	-	-	-	-
Zachodniopomorskie	-	-	-	-	-

## Objaśnienia:

- 1) Przeciętna dzienna zapadalność na 100 tys. ludności wg stanu w dniu 30 czerwca odpowiednich lat (w 2018 r. na 100 tys. ludności wg stanu w dniu 31 grudnia 2017 r.).
- 2) Jedna osoba może być wykazana w kilku rubrykach.
- 3) W stosunku do ogółu zgłoszonych zachorowań i podejrzeń zachorowań na grype.
- 4) W stosunku do ogółu osób skierowanych do szpitala z powodu grypy lub podejrzenia grypy.

## Źródła danych (1)

**Liczby zachorowań, podejrzeń zachorowań oraz zgonów:** Dane z okresowych, zbiorczych „Meldunków o zachorowaniach i podejrzeniach zachorowań na grype”, nadsyłanych do powiatowych stacji sanitarno-epidemiologicznych przez wszystkie jednostki ochrony zdrowia, do których zgłosili się chorzy, oraz dane ze zgłoszeń zgonów nadsyłanych do powiatowych i/lub wojewódzkich stacji sanitarno-epidemiologicznych przez lekarzy, przesyłane przez wojewódzkie stacje sanitarno-epidemiologiczne w formie zagregowanej do Zakładu Epidemiologii NIZP-PZH. W „Meldunkach” - zgodnie z definicją grypy przyjętą na potrzeby nadzoru nad chorobami zakaźnymi w krajach Unii Europejskiej (Dz.U. L 262 z 27.9.2012) - wykazuje się grype (rozpoznaną klinicznie i/lub laboratoryjnie) oraz wszystkie rozpoznane klinicznie zachorowania grypopodobne i ostre zakażenia dróg oddechowych spełniające kryteria definicji.

Zapadalność <sup>1)</sup> na grypę i podejrzenia grypy w okresie od 16 października 2017 r. do 15 października 2018 r. wg wieku i okresowych meldunków

Próbki pobrane od pacjentów z objawami grypy lub grypopodobnymi zbadane w sezonie epidemicznym 2018/2019 wg województw

Województwo	Próbki pobrane w okresie od 03.09.2018 r. do 14.10.2018 r. (tygodnie 36/2018 - 41/2018) <sup>2)</sup>				W tym próbki pobrane w okresie od 8 do 14 października 2018 r. (tydzień 41/2018) <sup>2)</sup>			
	ogółem		w tym dodatnie <sup>3)</sup>		ogółem		w tym dodatnie <sup>3)</sup>	
	liczba	częstość pobrań <sup>4)</sup>	liczba	%	liczba	częstość pobrań <sup>4)</sup>	liczba	%
POLSKA	8	0,0	-	-	4	0,0	-	-
Dolnośląskie	-	-	x	x	-	-	x	x
Kujawsko-Pomorskie	-	-	x	x	-	-	x	x
Lubelskie	-	-	x	x	-	-	x	x
Lubuskie	-	-	x	x	-	-	x	x
Łódzkie	2	0,1	-	-	-	-	x	x
Małopolskie	-	-	x	x	-	-	x	x
Mazowieckie	-	-	x	x	-	-	x	x
Opolskie	-	-	x	x	-	-	x	x
Podkarpackie	-	-	x	x	-	-	x	x
Podlaskie	-	-	x	x	-	-	x	x
Pomorskie	-	-	x	x	-	-	x	x
Śląskie	6	0,1	-	-	4	0,4	-	-
Świętokrzyskie	-	-	x	x	-	-	x	x
Warmińsko-Mazurskie	-	-	x	x	-	-	x	x
Wielkopolskie	-	-	x	x	-	-	x	x
Zachodniopomorskie	-	-	x	x	-	-	x	x

Źródła danych (2)

**Liczby próbek oraz wyniki badań:** Dane z tygodniowych raportów przesyłanych do Krajowego Ośrodka ds. Grypy NIZP-PZH przez wojewódzkie stacje sanitarno-epidemiologiczne, które otrzymały próbki do badań wirusologicznych od lekarzy pierwszego kontaktu, biorących udział w wybiórczym nadzorze nad grypą Sentinel. Próbkę pobierane są od niektórych pacjentów podejrzanych o zakażenie wirusem grypy lub innymi wirusami oddechowymi (RSV, parainfluenza, adenowirus).

**SENTINEL**

Nadzór nad grypą Sentinel jest wybiórczym systemem zintegrowanego nadzoru epidemiologicznego i wirusologicznego nad grypą, który działa w Polsce od sezonu epidemicznego 2004/2005. Uczestniczą w nim wybrani lekarze pierwszego kontaktu, stacje sanitarno-epidemiologiczne oraz Krajowy Ośrodek ds. Grypy NIZP-PZH, pełniący rolę koordynatora.

**Objaśnienia:**

1) Przeciętna dzienna zapadalność na 100 tys. ludności wg stanu w dniu 31 grudnia 2017 r.

2) Okresy sprawozdawcze stosowane w systemie nadzoru nad grypą SENTINEL - tygodnie zgodnie z numeracją kalendarzową liczone od poniedziałku do niedzieli.

3) Badania w kierunku zakażeń wirusami: grypy typu A, grypy typu B, RSV (*Respiratory Syncytial Virus*), parainfluenzy typu 1, parainfluenzy typu 2, parainfluenzy typu 3 oraz w kierunku adenowirusów; przy czym badania w kierunku zakażeń wirusami oddechowymi innymi niż wirus grypy, nie są wykonywane każdorazowo.

4) Liczba pobranych próbek na 1000 zachorowań i podejrzeń zachorowań zgłoszonych w okresie sprawozdawczym.

Próbki pobrane od pacjentów z objawami grypy lub grypopodobnymi zbadane w sezonie epidemicznym 2018/2019 wg wieku

Wiek (w latach)	Próbki pobrane w okresie od 03.09.2018 r. do 14.10.2018 r. (tygodnie 36/2018 - 41/2018) <sup>2)</sup>				W tym próbki pobrane w okresie od 8 do 14 października 2018 r. (tydzień 41/2018) <sup>2)</sup>			
	ogółem		w tym dodatnie <sup>3)</sup>		ogółem		w tym dodatnie <sup>3)</sup>	
	liczba	częstość pobrań <sup>4)</sup>	liczba	%	liczba	częstość pobrań <sup>4)</sup>	liczba	%
0-4	1	0,0	-	-	-	-	x	x
5-14	-	-	x	x	-	-	x	x
15-64	4	0,0	-	-	2	0,0	-	-
65+	3	0,1	-	-	2	0,3	-	-
Brak danych	-	-	x	x	-	-	x	x
RAZEM	8	0,0	-	-	4	0,0	-	-

Liczba laboratoryjnie potwierdzonych <sup>1)</sup> przypadków zakażeń wirusami grypy lub innymi wirusami oddechowymi <sup>2)</sup> w sezonie epidemicznym 2018/2019 wg wybranych patogenów i województw

Województwo	Próbki pobrane w okresie od 03.09.2018 r. do 14.10.2018 r. (tygodnie 36/2018 - 41/2018) <sup>3)</sup>								
	grypa				RSV	parainfluenza			adeno-wirusy
	A	A/H1	A/H3	B		typ 1	typ 2	typ 3	
POLSKA	-	-	-	-	-	-	-	-	-
Dolnośląskie	-	-	-	-	-	-	-	-	-
Kujawsko-Pomorskie	-	-	-	-	-	-	-	-	-
Lubelskie	-	-	-	-	-	-	-	-	-
Lubuskie	-	-	-	-	-	-	-	-	-
Łódzkie	-	-	-	-	-	-	-	-	-
Małopolskie	-	-	-	-	-	-	-	-	-
Mazowieckie	-	-	-	-	-	-	-	-	-
Opolskie	-	-	-	-	-	-	-	-	-
Podkarpackie	-	-	-	-	-	-	-	-	-
Podlaskie	-	-	-	-	-	-	-	-	-
Pomorskie	-	-	-	-	-	-	-	-	-
Śląskie	-	-	-	-	-	-	-	-	-
Świętokrzyskie	-	-	-	-	-	-	-	-	-
Warmińsko-Mazurskie	-	-	-	-	-	-	-	-	-
Wielkopolskie	-	-	-	-	-	-	-	-	-
Zachodniopomorskie	-	-	-	-	-	-	-	-	-

Laboratoryjnie potwierdzone <sup>1)</sup> przypadki zakażeń wirusami grypy lub innymi wirusami oddechowymi <sup>2)</sup> oraz szczepy wirusa grypy izolowane <sup>4)</sup> w sezonie epidemicznym 2018/2019 wg wybranych patogenów

Grypa: liczba i procentowy udział potwierdzeń laboratoryjnych wg typu wirusa

A (0%)

A/H1 (0%)

A/H3 (0%)

B (0%)

0

1

Inne wirusy oddechowe: liczba i procentowy udział potwierdzeń laboratoryjnych wg patogenu

RSV (0%)

parainfl.1 (0%)

parainfl.2 (0%)

parainfl.3 (0%)

adenowir. (0%)

0

1

Grypa: liczba i procentowy udział izolowanych szczepów wirusa wg typu

A/H1 (0%)

A/H3 (0%)

B (0%)

0

1

## Zapobieganie grypie

- Coroczne szczepienia przeciw grypie.
- Przestrzeganie higieny mycia i dezynfekcji rąk.
- Zakrywanie ust i nosa w czasie kaszlu i kichania.
- W okresie sezonu grypowego unikanie przebywania w pomieszczeniach o dużym zagęszczeniu ludzi.
- Unikanie przez osoby z objawami zakażenia górnych dróg oddechowych bezpośrednich kontaktów z innymi ludźmi.
- W zakładach medycznych wprowadzenie odpowiednich dla danej jednostki zarządzeń prewencyjnych i stworzenie technicznych warunków do ich respektowania.
- W innych zakładach pracy wprowadzenie rozwiązań technicznych i zarządzeń administracyjnych zapobiegających szerzeniu się zakażeń.

## Objaśnienia:

1) Izolacja wirusa, wykrycie antygenów wirusa metodą immunofluorescencji (IF), wykrycie materiału genetycznego wirusa metodami biologii molekularnej (PCR, real-time PCR).

2) Badania w kierunku zakażeń wirusami oddechowymi innymi niż wirus grypy, nie są wykonywane każdorazowo.

3) Okresy sprawozdawcze stosowane w systemie nadzoru nad grypą Sentinel - tygodnie zgodnie z numeracją kalendarzową liczone od poniedziałku do niedzieli.

4) Identyfikacja izolowanych szczepów wykonywana jest w Krajowym Ośrodku ds. Grypy NIZP-PZH.

Liczba szczepów grypy izolowanych w sezonie epidemicznym 2018/2019 wg typu i województw

Województwo	Próbki pobrane w okresie od 03.09.2018 r. do 14.10.2018 r.		
	A/H1	A/H3	B
POLSKA	-	-	-
Dolnośląskie	-	-	-
Kujawsko-Pomorskie	-	-	-
Lubelskie	-	-	-
Lubuskie	-	-	-
Łódzkie	-	-	-
Małopolskie	-	-	-
Mazowieckie	-	-	-
Opolskie	-	-	-
Podkarpackie	-	-	-
Podlaskie	-	-	-
Pomorskie	-	-	-
Śląskie	-	-	-
Świętokrzyskie	-	-	-
Warmińsko-Mazurskie	-	-	-
Wielkopolskie	-	-	-
Zachodniopomorskie	-	-	-

**Opracowuje zespół:** Mirosław P. Czarkowski (kier. zesp. / red.), Ewa Cielebąk, Ewelina Hallmann-Szelińska, Katarzyna Łuniewska, Barbara Kondej, Dorota Kowalczyk, Ewa Staszewska-Jakubik, Karol Szymański • **Kierownictwo naukowe:** prof. dr hab. Andrzej Zieliński • **Konsultacja naukowa:** prof. dr hab. Lidia B. Brydak

- Narodowy Instytut Zdrowia Publicznego - PZH, Zakład Epidemiologii Chorób Zakaźnych i Nadzoru, 00-791 Warszawa, ul. Chocimska 24 • epimeld@pzh.gov.pl
- Narodowy Instytut Zdrowia Publicznego - PZH, Zakład Badania Wirusów Grypy, Krajowy Ośrodek ds. Grypy, 00-791 Warszawa, ul. Chocimska 24 • nic@pzh.gov.pl
- Główny Inspektorat Sanitarny, Departament Zapobiegania oraz Zwalczania Zakażeń i Chorób Zakaźnych u Ludzi, 03-729 Warszawa, ul. Targowa 65 • epidemiologia@gis.gov.pl