

Meldunki Epidemiologiczne

Zachorowania i podejrzenia zachorowań na gripę w Polsce

Narodowy Instytut Zdrowia Publicznego - PZH • Zakład Epidemiologii Chorób Zakaźnych i Nadzoru oraz Zakład Badania Wirusów Grypy. Krajowy Ośrodek ds. Grypy
Główny Inspektorat Sanitarny • Departament Zapobiegania oraz Zwalczania Zakażeń i Chorób Zakaźnych u Ludzi

Rok: **2018**

Miesiąc: **Maj**

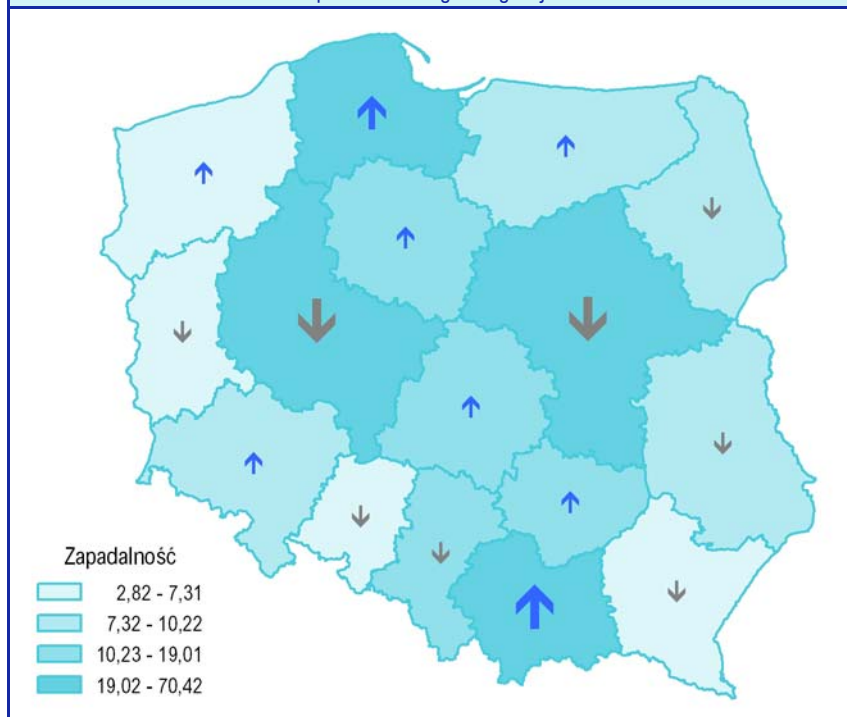
Numer: **5B (18)**

Okres: **8 – 15 maj**

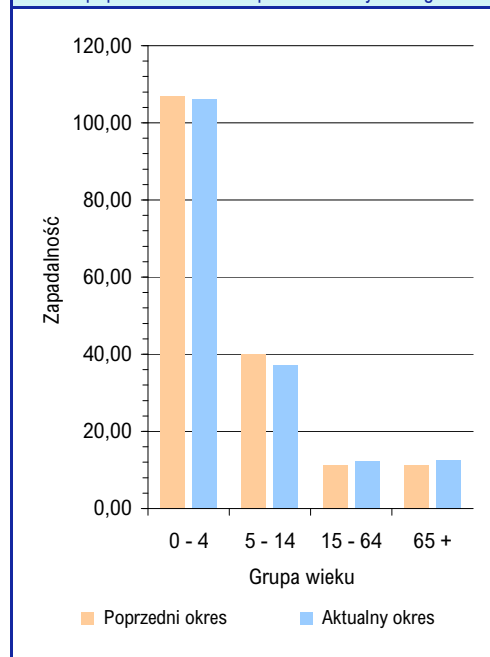
Zachorowania i podejrzenia zachorowań na gripę w okresie od 8 do 15 maja 2018 r. wg wieku i województw

Województwo	Ogółem			Wiek (ukończone lata)							
				0 – 4		5 – 14		15 – 64		65+	
	liczba	zapadalność ¹⁾	wzrost/spadek zap. ^{2,3)}	liczba	zapadalność ¹⁾	liczba	zapadalność ¹⁾	liczba	zapadalność ¹⁾	liczba	zapadalność ¹⁾
POLSKA	59938	19,50	0,55	16021	106,03	11637	37,20	25761	12,28	6519	12,73
Dolnośląskie	2372	10,22	1,29	568	52,48	409	18,40	1097	6,90	298	7,41
Kujawsko-Pomorskie	3168	19,01	1,67	795	100,24	739	42,99	1362	11,90	272	10,06
Lubelskie	1319	7,74	-0,76	300	38,06	199	11,62	651	5,61	169	5,79
Lubuskie	500	6,15	-1,24	182	46,46	114	13,50	179	3,19	25	1,94
Łódzkie	2250	11,34	1,32	664	73,43	497	26,14	842	6,31	247	6,70
Małopolskie	6549	24,18	12,42	1864	130,96	1254	43,79	2934	15,87	497	11,52
Mazowieckie	13737	31,96	-4,62	3603	155,54	2738	60,02	6084	21,11	1312	18,03
Opolskie	580	7,31	-1,51	118	34,69	78	11,02	301	5,47	83	6,04
Podkarpackie	480	2,82	-0,31	144	17,66	86	4,89	197	1,67	53	1,99
Podlaskie	825	8,70	-1,62	203	46,06	140	15,12	379	5,80	103	6,52
Pomorskie	13069	70,42	6,91	3784	374,63	2295	112,04	5264	41,73	1726	59,82
Śląskie	4642	12,75	-0,62	1279	74,70	908	26,10	2019	8,14	436	6,79
Świętokrzyskie	1071	10,71	2,62	214	50,02	168	17,72	494	7,25	195	10,79
Warmińsko-Mazurskie	915	7,97	1,58	182	33,35	186	15,37	421	5,26	126	7,33
Wielkopolskie	7573	27,16	-5,56	1857	124,05	1657	54,71	3181	16,70	878	20,38
Zachodniopomorskie	888	6,50	0,45	264	42,45	169	12,51	356	3,78	99	4,38

Zapadalność¹⁾ w okresie od 8 do 15 maja 2018 r. w stosunku do poprzedniego okresu sprawozdawczego³⁾ wg województw



Zapadalność¹⁾ w okresie od 8 do 15 maja 2018 r. oraz w poprzednim okresie sprawozdawczym³⁾ wg wieku



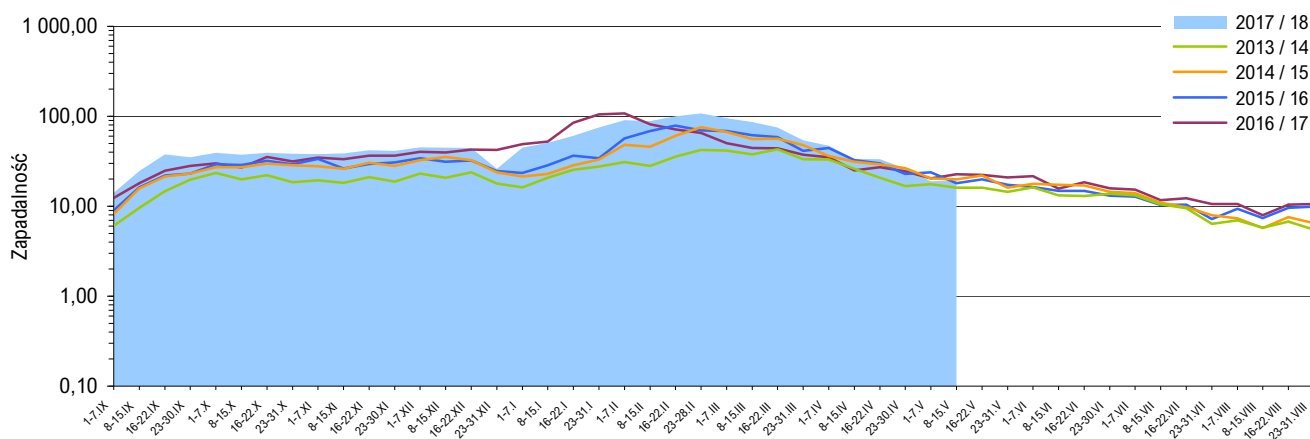
Objaśnienia:

Objaśnienia znaków umownych: **Kreska (-)** zjawisko nie wystąpiło ("zero"); **Zero (0,0)** zjawisko istniało, jednakże w ilościach mniejszych od liczb, które mogły być wyrażone uwidocznionymi w tabelcy znakami cyfrowymi; **Kropka (.)** zupełny brak informacji albo brak informacji wiarygodnej; **Iks (x)** wypełnienie pozycji, ze względu na układ tabelcy, jest niemożliwe lub niecelowe ("nie dotyczy").

1) Przeciętna dzienna zapadalność na 100 tys. ludności wg stanu w dniu 30 czerwca 2017 r.

2) Różnica w stosunku do poprzedniego okresu sprawozdawczego.

3) Okres od 1 do 7 maja 2018 r.

Zapadalność ¹⁾ na grype i podejrzenia grypy w sezonie epidemicznym 2017/2018 w porównaniu z poprzednimi sezonami wg okresowych meldunków**Szczepienia przeciw grypie**

Szczepienia to najbardziej skuteczny sposób zapobiegania infekcjom i powikłaniom powodowanym przez wirusy grypy.

Szczepienia są szczególnie ważne dla osób o wysokim ryzyku wystąpienia poważnych powikłań pogrypowych, a także dla ludzi z otoczenia osób z grupy wysokiego ryzyka oraz ich opiekunów.

WHO zaleca szczepienia przeciwko grypie sezonowej:

- zalecenia o najwyższym priorytecie:
 - kobiety w ciąży
- zalecenia priorytetowe (kolejność dowolna):
 - dzieci w wieku 6-59 miesięcy
 - osoby starsze
 - osoby przewlekle chore
 - pracownicy służby zdrowia

Źródło: <http://www.who.int/influenza/vaccines/use/en>

Skierowani do szpitala z powodu grypy lub podejrzenia grypy w okresie od 8 do 15 maja 2018 r. wg przyczyn i województw

Województwo	Ogółem		Przyczyny skierowania do szpitala ²⁾					
			objawy ze strony układu krążenia		objawy ze strony układu oddechowego		inne przyczyny	
	liczba	% ³⁾	liczba	% ⁴⁾	liczba	% ⁴⁾	liczba	% ⁴⁾
POLSKA	148	0,25	6	4,1	145	98,0	21	14,2
Dolnośląskie	11	0,46	-	-	11	100,0	-	-
Kujawsko-Pomorskie	6	0,19	-	-	6	100,0	-	-
Lubelskie	1	0,08	-	-	1	100,0	-	-
Lubuskie	-	-	x	x	x	x	x	x
Łódzkie	2	0,09	-	-	2	100,0	-	-
Małopolskie	9	0,14	-	-	7	77,8	2	22,2
Mazowieckie	29	0,21	-	-	29	100,0	-	-
Opolskie	-	-	x	x	x	x	x	x
Podkarpackie	-	-	x	x	x	x	x	x
Podlaskie	-	-	x	x	x	x	x	x
Pomorskie	47	0,36	4	8,5	47	100,0	17	36,2
Śląskie	6	0,13	2	33,3	6	100,0	-	-
Świętokrzyskie	-	-	x	x	x	x	x	x
Warmińsko-Mazurskie	11	1,20	-	-	11	100,0	-	-
Wielkopolskie	23	0,30	-	-	23	100,0	1	4,3
Zachodniopomorskie	3	0,34	-	-	2	66,7	1	33,3

Zgony z powodu grypy w okresie od 8 do 15 maja 2018 r. wg wieku i województw

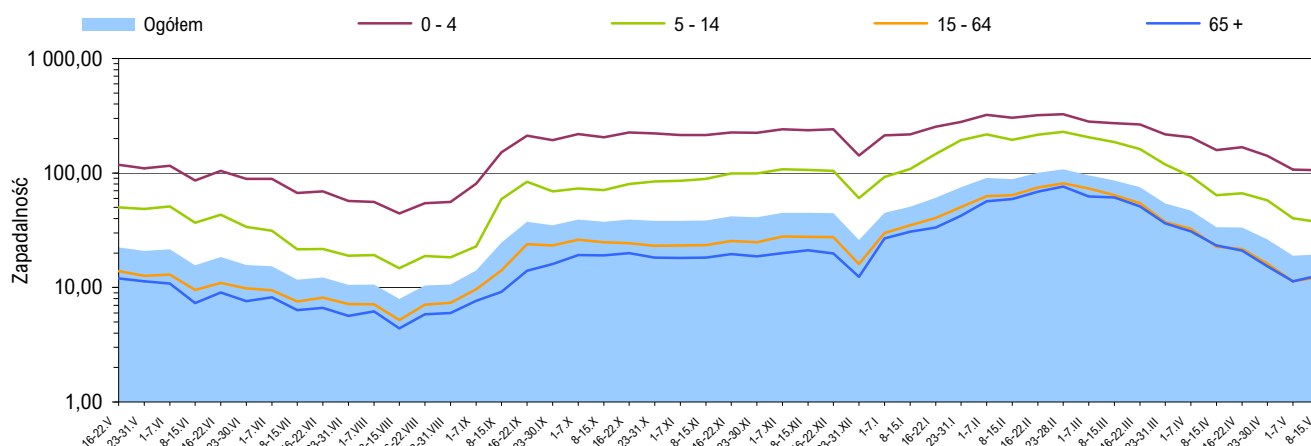
Województwo	Ogółem	Wiek (ukończone lata)			
		0 – 4	5 – 14	15 – 64	65 +
POLSKA	1	-	-	1	-
Dolnośląskie	-	-	-	-	-
Kujawsko-Pomorskie	-	-	-	-	-
Lubelskie	-	-	-	-	-
Lubuskie	-	-	-	-	-
Łódzkie	-	-	-	-	-
Małopolskie	-	-	-	-	-
Mazowieckie	-	-	-	-	-
Opolskie	-	-	-	-	-
Podkarpackie	-	-	-	-	-
Podlaskie	-	-	-	-	-
Pomorskie	-	-	-	-	-
Śląskie	1	-	-	1	-
Świętokrzyskie	-	-	-	-	-
Warmińsko-Mazurskie	-	-	-	-	-
Wielkopolskie	-	-	-	-	-
Zachodniopomorskie	-	-	-	-	-

Objaśnienia:

- 1) Przeciętna dzienna zapadalność na 100 tys. ludności wg stanu w dniu 30 czerwca odpowiednich lat (w 2018 r. na 100 tys. ludności wg stanu w dniu 30 czerwca 2017 r.).
- 2) Jedna osoba może być wykazana w kilku rubrykach.
- 3) W stosunku do ogółu zgłoszonych zachorowań i podejrzeń zachorowań na grype.
- 4) W stosunku do ogółu osób skierowanych do szpitala z powodu grypy lub podejrzenia grypy.

Źródła danych (1)

Liczby zachorowań, podejrzeń zachorowań oraz zgonów: Dane z okresowych, zbiorczych „Meldunków o zachorowaniach i podejrzeniach zachorowań na grype”, nadsyłanych do powiatowych stacji sanitarno-epidemiologicznych przez wszystkie jednostki ochrony zdrowia, do których zgłosili się chorzy, oraz dane ze zgłoszeń zgonów nadsyłanych do powiatowych i/lub wojewódzkich stacji sanitarno-epidemiologicznych przez lekarzy, przesyłane przez wojewódzkie stacje sanitarno-epidemiologiczne w formie zagregowanej do Zakładu Epidemiologii NIZP-PZH. W "Meldunkach" - zgodnie z definicją grypy przyjętą na potrzeby nadzoru nad chorobami zakaźnymi w krajach Unii Europejskiej (Dz.U. L 262 z 27.9.2012) - wykazuje się grype (rozpoznaną klinicznie i/lub laboratoryjnie) oraz wszystkie rozpoznane klinicznie zachorowania grypopodobne i ostre zakażenia dróg oddechowych spełniające kryteria definicji.

Zapadalność ¹⁾ na grypę i podejrzenia grypy w okresie od 16 maja 2017 r. do 15 maja 2018 r. wg wieku i okresowych meldunków

Próbki pobrane od pacjentów z objawami grypy lub grypopodobnymi zbadane w sezonie epidemicznym 2017/2018 wg województw

Województwo	Próbki pobrane w okresie od 04.09.2017 r. do 13.05.2018 r. (tygodnie 36/2017 - 19/2018) ²⁾				W tym próbki pobrane w okresie od 7 do 13 maja 2018 r. (tydzień 19/2018) ²⁾			
	ogółem		w tym dodatnie ³⁾		ogółem		w tym dodatnie ³⁾	
	liczba	częstość pobrań ⁴⁾	liczba	%	liczba	częstość pobrań ⁴⁾	liczba	%
POLSKA	1579	0,3	736	46,6	-	-	x	x
Dolnośląskie	30	0,1	18	60,0	-	-	x	x
Kujawsko-Pomorskie	84	0,3	42	50,0	-	-	x	x
Lubelskie	31	0,3	22	71,0	-	-	x	x
Lubuskie	27	0,4	22	81,5	-	-	x	x
Łódzkie	138	0,5	39	28,3	-	-	x	x
Małopolskie	9	0,0	4	44,4	-	-	x	x
Mazowieckie	56	0,1	36	64,3	-	-	x	x
Opolskie	70	1,1	15	21,4	-	-	x	x
Podkarpackie	136	1,7	80	58,8	-	-	x	x
Podlaskie	105	1,0	38	36,2	-	-	x	x
Pomorskie	24	0,0	14	58,3	-	-	x	x
Śląskie	43	0,1	26	60,5	-	-	x	x
Świętokrzyskie	45	0,5	35	77,8	-	-	x	x
Warmińsko-Mazurskie	97	1,0	61	62,9	-	-	x	x
Wielkopolskie	139	0,2	61	43,9	-	-	x	x
Zachodniopomorskie	545	5,1	223	40,9	-	-	x	x

Źródła danych (2)

Liczby próbek oraz wyniki badań: Dane z tygodniowych raportów przesyłanych do Krajowego Ośrodka ds. Grypy NIZP-PZH przez wojewódzkie stacje sanitarno-epidemiologiczne, które otrzymały próbki do badań wirusologicznych od lekarzy pierwszego kontaktu, biorących udział w wybiórczym nadzorze nad grypą Sentinel. Próbkę pobierane są od niektórych pacjentów podejrzanych o zakażenie wirusem grypy lub innymi wirusami oddechowymi (RSV, parainfluenza, adenowirus).

SENTINEL

Nadzór nad grypą Sentinel jest wybiórczym systemem zintegrowanego nadzoru epidemiologicznego i wirusologicznego nad grypą, który działa w Polsce od sezonu epidemicznego 2004/2005. Uczestniczą w nim wybrani lekarze pierwszego kontaktu, stacje sanitarno-epidemiologiczne oraz Krajowy Ośrodek ds. Grypy NIZP-PZH, pełniący rolę koordynatora.

Objaśnienia:

- 1) Przeciętna dzienna zapadalność na 100 tys. ludności wg stanu w dniu 30 czerwca 2017 r.
- 2) Okresy sprawozdawcze stosowane w systemie nadzoru nad grypą SENTINEL - tygodnie zgodnie z numeracją kalendarzową liczone od poniedziałku do niedzieli.
- 3) Badania w kierunku zakażeń wirusami: grypy typu A, grypy typu B, RSV (*Respiratory Syncytial Virus*), parainfluenzy typu 1, parainfluenzy typu 2, parainfluenzy typu 3 oraz w kierunku adenowirusów; przy czym badania w kierunku zakażeń wirusami oddechowymi innymi niż wirus grypy, nie są wykonywane każdorazowo.
- 4) Liczba pobranych próbek na 1000 zachorowań i podejrzeń zachorowań zgłoszonych w okresie sprawozdawczym.

Próbki pobrane od pacjentów z objawami grypy lub grypopodobnymi zbadane w sezonie epidemicznym 2017/2018 wg wieku

Wiek (w latach)	Próbki pobrane w okresie od 04.09.2017 r. do 13.05.2018 r. (tygodnie 36/2017 - 19/2018) ²⁾				W tym próbki pobrane w okresie od 7 do 13 maja 2018 r. (tydzień 19/2018) ²⁾			
	ogółem		w tym dodatnie ³⁾		ogółem		w tym dodatnie ³⁾	
	liczba	częstość pobrań ⁴⁾	liczba	%	liczba	częstość pobrań ⁴⁾	liczba	%
0 - 4	171	0,2	79	46,2	-	-	x	x
5 - 14	242	0,2	149	61,6	-	-	x	x
15 - 64	1017	0,5	443	43,6	-	-	x	x
65 +	144	0,3	62	43,1	-	-	x	x
Brak danych	5	x	3	60,0	-	-	x	x
RAZEM	1579	0,3	736	46,6	-	-	x	x

Liczba laboratoryjnie potwierdzonych ¹⁾ przypadków zakażeń wirusami grypy lub innymi wirusami oddechowymi ²⁾ w sezonie epidemicznym 2017/2018 wg wybranych patogenów i województw

Województwo	Próbki pobrane w okresie od 04.09.2017 r. do 13.05.2018 r. (tygodnie 36/2017 - 19/2018) ³⁾								
	grypa				RSV	parainfluenza			adeno-wirusy
	A	A/H1	A/H3	B		typ 1	typ 2	typ 3	
POLSKA	156	46	7	505	16	4	3	-	-
Dolnośląskie	1	-	-	17	-	-	-	-	-
Kujawsko-Pomorskie	-	11	-	29	2	-	-	-	-
Lubelskie	1	-	-	21	-	-	-	-	-
Lubuskie	1	5	-	16	-	-	-	-	-
Łódzkie	-	1	-	36	-	2	-	-	-
Małopolskie	-	-	-	4	-	-	-	-	-
Mazowieckie	6	1	-	29	-	-	-	-	-
Opolskie	4	-	-	7	-	1	3	-	-
Podkarpackie	-	4	-	70	1	1	-	-	-
Podlaskie	-	5	-	34	-	-	-	-	-
Pomorskie	2	5	-	7	-	-	-	-	-
Śląskie	-	3	-	22	1	-	-	-	-
Świętokrzyskie	-	2	7	27	2	-	-	-	-
Warmińsko-Mazurskie	1	2	-	52	7	-	-	-	-
Wielkopolskie	6	7	-	45	3	-	-	-	-
Zachodniopomorskie	134	-	-	89	-	-	-	-	-

Grypa w Internecie

www.ecdc.europa.eu/en/healthtopics/influenza
ECDC: Influenza

www.who.int/topics/influenza/en
WHO: Influenza

www.who.int/influenza/en
WHO: Global Influenza Programme (GIP)

www.euro.who.int/flu
WHO: Influenza and avian influenza

www.cdc.gov/flu/
CDC: Seasonal Influenza (Flu)

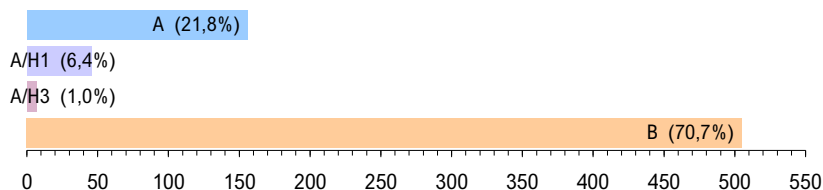
www.flu.gov
U.S. Government flu information

Objaśnienia:

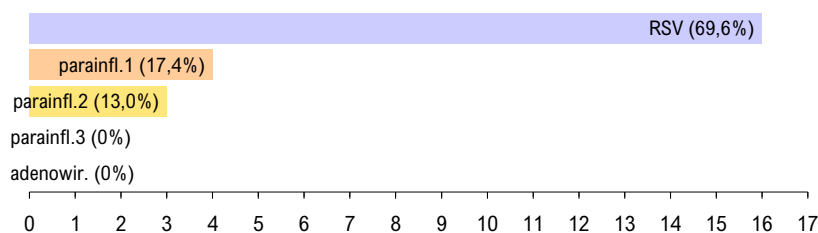
- 1) Izolacja wirusa, wykrycie antygenów wirusa metodą immunofluorescencji (IF), wykrycie materiału genetycznego wirusa metodami biologii molekularnej (PCR, real-time PCR).
- 2) Badania w kierunku zakażeń wirusami oddechowymi innymi niż wirus grypy, nie są wykonywane każdorazowo.
- 3) Okresy sprawozdawcze stosowane w systemie nadzoru nad grypą Sentinel - tygodnie zgodnie z numeracją kalendarzową liczone od poniedziałku do niedzieli.
- 4) Identyfikacja izolowanych szczepów wykonywana jest w Krajowym Ośrodku ds. Grypy NIZP-PZH.

Laboratoryjnie potwierdzone ¹⁾ przypadki zakażeń wirusami grypy lub innymi wirusami oddechowymi ²⁾ oraz szczepy wirusa grypy izolowane ⁴⁾ w sezonie epidemicznym 2017/2018 wg wybranych patogenów

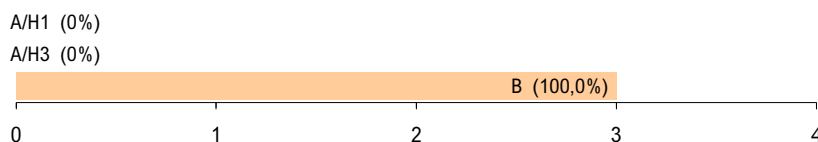
Grypa: liczba i procentowy udział potwierdzeń laboratoryjnych wg typu wirusa



Inne wirusy oddechowe: liczba i procentowy udział potwierdzeń laboratoryjnych wg patogenu



Grypa: liczba i procentowy udział izolowanych szczepów wirusa wg typu



Liczba szczepów grypy izolowanych w sezonie epidemicznym 2017/2018 wg typu i województw

Województwo	Próbki pobrane w okresie od 04.09.2017 r. do 13.05.2018 r.		
	A/H1	A/H3	B
POLSKA	-	-	3
Dolnośląskie	-	-	-
Kujawsko-Pomorskie	-	-	-
Lubelskie	-	-	-
Lubuskie	-	-	-
Łódzkie	-	-	-
Małopolskie	-	-	3
Mazowieckie	-	-	-
Opolskie	-	-	-
Podkarpackie	-	-	-
Podlaskie	-	-	-
Pomorskie	-	-	-
Śląskie	-	-	-
Świętokrzyskie	-	-	-
Warmińsko-Mazurskie	-	-	-
Wielkopolskie	-	-	-
Zachodniopomorskie	-	-	-

Opracowuje zespół: Mirosław P. Czarkowski (kier. zesp. / red.), Ewa Cielebąk, Ewelina Hallmann-Szelińska, Katarzyna Cieślak, Barbara Kondej, Dorota Kowalczyk, Ewa Staszewska-Jakubik, Karol Szymański • **Kierownictwo naukowe:** prof. dr hab. Andrzej Zieliński • **Konsultacja naukowa:** prof. dr hab. Lidia B. Brydak

• Narodowy Instytut Zdrowia Publicznego - PZH, Zakład Epidemiologii Chorób Zakaźnych i Nadzoru, 00-791 Warszawa, ul. Chocimska 24 • epimeld@pzh.gov.pl
• Narodowy Instytut Zdrowia Publicznego - PZH, Zakład Badania Wirusów Grypy, Krajowy Ośrodek ds. Grypy, 00-791 Warszawa, ul. Chocimska 24 • nic@pzh.gov.pl
• Główny Inspektorat Sanitarny, Departament Zapobiegania oraz Zwalczania Zakażeń i Chorób Zakaźnych u Ludzi, 03-729 Warszawa, ul. Targowa 65 • epidemiologia@gis.gov.pl