

Meldunki Epidemiologiczne

Zachorowania i podejrzenia zachorowań na grypę w Polsce

Narodowy Instytut Zdrowia Publicznego - PZH • Zakład Epidemiologii Chorób Zakaźnych i Nadzoru oraz Zakład Badania Wirusów Grypy. Krajowy Ośrodek ds. Grypy
Główny Inspektorat Sanitarny • Departament Zapobiegania oraz Zwalczania Zakażeń i Chorób Zakaźnych u Ludzi

Rok: **2018**

Miesiąc: **Kwiecień**

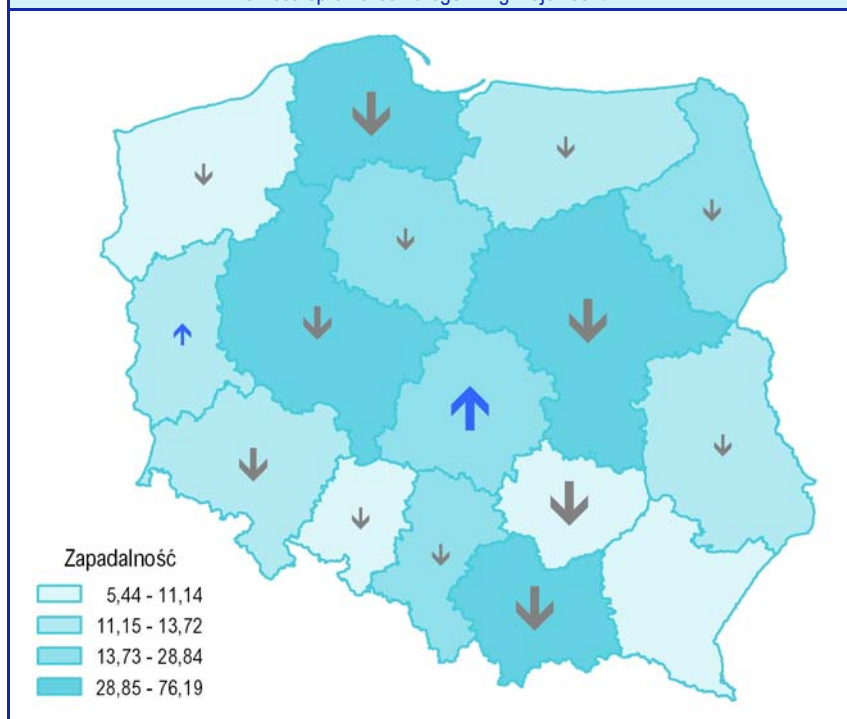
Numer: **4D (16)**

Okres: **23 – 30 kwiecień**

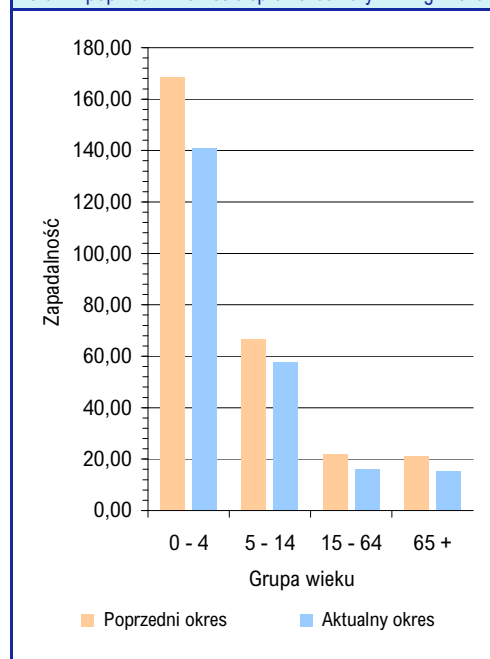
Zachorowania i podejrzenia zachorowań na grypę w okresie od 23 do 30 kwietnia 2018 r. wg wieku i województw

Województwo	Ogółem			Wiek (ukończone lata)							
				0 – 4		5 – 14		15 – 64		65+	
	liczba	zapadalność ¹⁾	wzrost/spadek zap. ^{2,3)}	liczba	zapadalność ¹⁾	liczba	zapadalność ¹⁾	liczba	zapadalność ¹⁾	liczba	zapadalność ¹⁾
POLSKA	81043	26,37	-7,05	21319	141,09	18014	57,59	33860	16,14	7850	15,33
Dolnośląskie	3185	13,72	-6,39	760	70,22	644	28,97	1386	8,72	395	9,82
Kujawsko-Pomorskie	4806	28,84	-2,36	1279	161,27	1215	70,67	1928	16,84	384	14,20
Lubelskie	1941	11,39	-3,30	475	60,26	395	23,07	831	7,16	240	8,22
Lubuskie	992	12,20	1,10	299	76,33	330	39,08	330	5,88	33	2,56
Łódzkie	4293	21,64	1,30	1084	119,88	961	50,55	1712	12,82	536	14,55
Małopolskie	7905	29,18	-12,55	2099	147,47	1734	60,55	3445	18,63	627	14,54
Mazowieckie	17772	41,35	-14,64	4614	199,18	3737	81,92	7759	26,92	1662	22,83
Opolskie	883	11,14	-2,63	205	60,26	171	24,16	340	6,17	167	12,15
Podkarpackie	926	5,44	-0,05	177	21,71	181	10,29	455	3,86	113	4,25
Podlaskie	1392	14,68	-5,63	364	82,59	309	33,38	559	8,55	160	10,13
Pomorskie	14140	76,19	-16,30	4208	416,61	3102	151,44	5672	44,96	1158	40,14
Śląskie	7672	21,06	-3,74	2044	119,38	1602	46,05	3282	13,23	744	11,59
Świętokrzyskie	997	9,97	-15,65	196	45,82	224	23,63	453	6,65	124	6,86
Warmińsko-Mazurskie	1521	13,25	-0,80	282	51,68	407	33,63	638	7,97	194	11,29
Wielkopolskie	11219	40,24	-9,79	2839	189,65	2698	89,08	4527	23,77	1155	26,81
Zachodniopomorskie	1399	10,25	-2,71	394	63,35	304	22,51	543	5,77	158	6,98

Zapadalność¹⁾ w okresie od 23 do 30 kwietnia 2018 r. w stosunku do poprzedniego okresu sprawozdawczego³⁾ wg województw



Zapadalność¹⁾ w okresie od 23 do 30 kwietnia 2018 r. oraz w poprzednim okresie sprawozdawczym³⁾ wg wieku



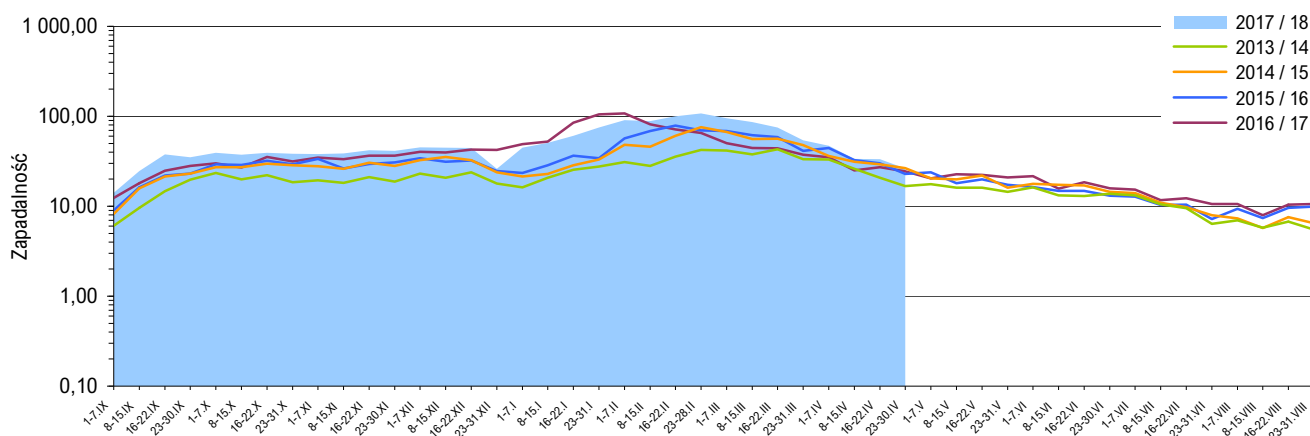
Objaśnienia:

Objaśnienia znaków umownych: **Kreska (-)** zjawisko nie wystąpiło ("zero"); **Zero (0,0)** zjawisko istniało, jednakże w ilościach mniejszych od liczb, które mogły być wyrażone uwidocznionymi w tablicy znakami cyfrowymi; **Kropka (.)** zupełny brak informacji albo brak informacji wiarygodnej; **Iks (x)** wypełnienie pozycji, ze względu na układ tablicy, jest niemożliwe lub niecelowe ("nie dotyczy").

1) Przeciętna dzienna zapadalność na 100 tys. ludności wg stanu w dniu 30 czerwca 2017 r.

2) Różnica w stosunku do poprzedniego okresu sprawozdawczego.

3) Okres od 16 do 22 kwietnia 2018 r.

Zapadalność ¹⁾ na grype i podejrzenia grypy w sezonie epidemicznym 2017/2018 w porównaniu z poprzednimi sezonami wg okresowych meldunków**Szczepienia przeciw grypie**

Szczepienia to najbardziej skuteczny sposób zapobiegania infekcjom i powikłaniom powodowanym przez wirusy grypy.

Szczepienia są szczególnie ważne dla osób o wysokim ryzyku wystąpienia poważnych powikłań pogrypowych, a także dla ludzi z otoczenia osób z grupy wysokiego ryzyka oraz ich opiekunów.

WHO zaleca szczepienia przeciwko grypie sezonowej:

- zalecenia o najwyższym priorytecie:
 - kobiety w ciąży
- zalecenia priorytetowe (kolejność dowolna):
 - dzieci w wieku 6-59 miesięcy
 - osoby starsze
 - osoby przewlekle chore
 - pracownicy służby zdrowia

Źródło: <http://www.who.int/influenza/vaccines/use/en>

Skierowani do szpitala z powodu grypy lub podejrzenia grypy w okresie od 23 do 30 kwietnia 2018 r. wg przyczyn i województw

Województwo	Ogółem		Przyczyny skierowania do szpitala ²⁾					
			objawy ze strony układu krążenia		objawy ze strony układu oddechowego		inne przyczyny	
	liczba	% ³⁾	liczba	% ⁴⁾	liczba	% ⁴⁾	liczba	% ⁴⁾
POLSKA	271	0,33	36	13,3	259	95,6	18	6,6
Dolnośląskie	13	0,41	-	-	13	100,0	-	-
Kujawsko-Pomorskie	16	0,33	1	6,3	14	87,5	1	6,3
Lubelskie	8	0,41	-	-	8	100,0	-	-
Lubuskie	2	0,20	-	-	2	100,0	-	-
Łódzkie	3	0,07	-	-	3	100,0	-	-
Małopolskie	26	0,33	1	3,8	24	92,3	1	3,8
Mazowieckie	32	0,18	-	-	31	96,9	1	3,1
Opolskie	4	0,45	-	-	4	100,0	-	-
Podkarpackie	-	-	x	x	x	x	x	x
Podlaskie	11	0,79	-	-	11	100,0	-	-
Pomorskie	65	0,46	12	18,5	62	95,4	10	15,4
Śląskie	5	0,07	-	-	5	100,0	-	-
Świętokrzyskie	26	2,61	21	80,8	26	100,0	-	-
Warmińsko-Mazurskie	8	0,53	-	-	8	100,0	-	-
Wielkopolskie	49	0,44	1	2,0	45	91,8	3	6,1
Zachodniopomorskie	3	0,21	-	-	3	100,0	2	66,7

Zgony z powodu grypy w okresie od 23 do 30 kwietnia 2018 r. wg wieku i województw

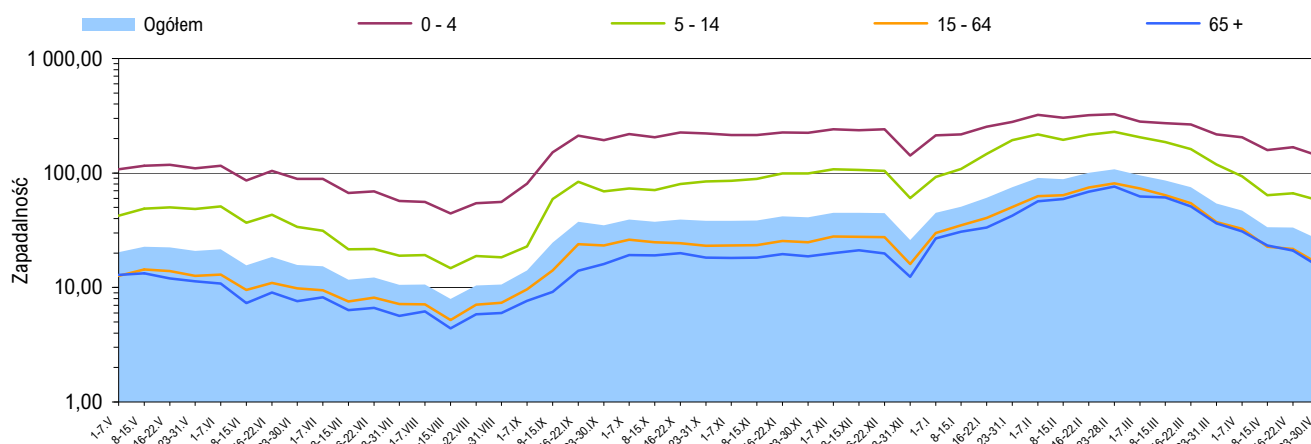
Województwo	Ogółem	Wiek (ukończone lata)			
		0 – 4	5 – 14	15 – 64	65 +
POLSKA	1	-	-	1	-
Dolnośląskie	-	-	-	-	-
Kujawsko-Pomorskie	-	-	-	-	-
Lubelskie	-	-	-	-	-
Lubuskie	-	-	-	-	-
Łódzkie	-	-	-	-	-
Małopolskie	-	-	-	-	-
Mazowieckie	-	-	-	-	-
Opolskie	-	-	-	-	-
Podkarpackie	-	-	-	-	-
Podlaskie	-	-	-	-	-
Pomorskie	-	-	-	-	-
Śląskie	1	-	-	1	-
Świętokrzyskie	-	-	-	-	-
Warmińsko-Mazurskie	-	-	-	-	-
Wielkopolskie	-	-	-	-	-
Zachodniopomorskie	-	-	-	-	-

Objaśnienia:

- 1) Przeciętna dzienna zapadalność na 100 tys. ludności wg stanu w dniu 30 czerwca odpowiednich lat (w 2018 r. na 100 tys. ludności wg stanu w dniu 30 czerwca 2017 r.).
- 2) Jedna osoba może być wykazana w kilku rubrykach.
- 3) W stosunku do ogółu zgłoszonych zachorowań i podejrzeń zachorowań na grype.
- 4) W stosunku do ogółu osób skierowanych do szpitala z powodu grypy lub podejrzenia grypy.

Źródła danych (1)

Liczby zachorowań, podejrzeń zachorowań oraz zgonów: Dane z okresowych, zbiorczych „Meldunków o zachorowaniach i podejrzeniach zachorowań na grype”, nadsyłanych do powiatowych stacji sanitarno-epidemiologicznych przez wszystkie jednostki ochrony zdrowia, do których zgłosili się chorzy, oraz dane ze zgłoszeń zgonów nadsyłanych do powiatowych i/lub wojewódzkich stacji sanitarno-epidemiologicznych przez lekarzy, przesyłane przez wojewódzkie stacje sanitarno-epidemiologiczne w formie zagregowanej do Zakładu Epidemiologii NIZP-PZH. W „Meldunkach” - zgodnie z definicją grypy przyjętą na potrzeby nadzoru nad chorobami zakaźnymi w krajach Unii Europejskiej (Dz.U. L 262 z 27.9.2012) - wykazuje się grype (rozpoznaną klinicznie i/lub laboratoryjnie) oraz wszystkie rozpoznane klinicznie zachorowania grypopodobne i ostre zakażenia dróg oddechowych spełniające kryteria definicji.

Zapadalność¹⁾ na grypę i podejrzenia grypy w okresie od 1 maja 2017 r. do 30 kwietnia 2018 r. wg wieku i okresowych meldunków

Próbki pobrane od pacjentów z objawami grypy lub grypopodobnymi zbadane w sezonie epidemicznym 2017/2018 wg województw

Województwo	Próbki pobrane w okresie od 04.09.2017 r. do 29.04.2018 r. (tygodnie 36/2017 - 17/2018) ²⁾				W tym próbki pobrane w okresie od 23 do 29 kwietnia 2018 r. (tydzień 17/2018) ²⁾			
	ogółem		w tym dodatnie ³⁾		ogółem		w tym dodatnie ³⁾	
	liczba	częstość pobrań ⁴⁾	liczba	%	liczba	częstość pobrań ⁴⁾	liczba	%
POLSKA	1579	0,3	736	46,6	1	0,0	-	-
Dolnośląskie	30	0,1	18	60,0	-	-	x	x
Kujawsko-Pomorskie	84	0,3	42	50,0	1	0,2	-	-
Lubelskie	31	0,3	22	71,0	-	-	x	x
Lubuskie	27	0,4	22	81,5	-	-	x	x
Łódzkie	138	0,5	39	28,3	-	-	x	x
Małopolskie	9	0,0	4	44,4	-	-	x	x
Mazowieckie	56	0,1	36	64,3	-	-	x	x
Opolskie	70	1,1	15	21,4	-	-	x	x
Podkarpackie	136	1,8	80	58,8	-	-	x	x
Podlaskie	105	1,0	38	36,2	-	-	x	x
Pomorskie	24	0,0	14	58,3	-	-	x	x
Śląskie	43	0,1	26	60,5	-	-	x	x
Świętokrzyskie	45	0,5	35	77,8	-	-	x	x
Warmińsko-Mazurskie	97	1,1	61	62,9	-	-	x	x
Wielkopolskie	139	0,2	61	43,9	-	-	x	x
Zachodniopomorskie	545	5,2	223	40,9	-	-	x	x

Źródła danych (2)

Liczby próbek oraz wyniki badań: Dane z tygodniowych raportów przesyłanych do Krajowego Ośrodka ds. Grypy NIZP-PZH przez wojewódzkie stacje sanitarno-epidemiologiczne, które otrzymały próbki do badań wirusologicznych od lekarzy pierwszego kontaktu, biorących udział w wybiórczym nadzorze nad grypą Sentinel. Próbkę pobierane są od niektórych pacjentów podejrzanych o zakażenie wirusem grypy lub innymi wirusami oddechowymi (RSV, parainfluenza, adenowirus).

SENTINEL

Nadzór nad grypą Sentinel jest wybiórczym systemem zintegrowanego nadzoru epidemiologicznego i wirusologicznego nad grypą, który działa w Polsce od sezonu epidemicznego 2004/2005. Uczestniczą w nim wybrani lekarze pierwszego kontaktu, stacje sanitarno-epidemiologiczne oraz Krajowy Ośrodek ds. Grypy NIZP-PZH, pełniący rolę koordynatora.

Objaśnienia:

- 1) Przeciętna dzienna zapadalność na 100 tys. ludności wg stanu w dniu 30 czerwca 2017 r.
- 2) Okresy sprawozdawcze stosowane w systemie nadzoru nad grypą SENTINEL - tygodnie zgodnie z numeracją kalendarzową liczone od poniedziałku do niedzieli.
- 3) Badania w kierunku zakażeń wirusami: grypy typu A, grypy typu B, RSV (*Respiratory Syncytial Virus*), parainfluenzy typu 1, parainfluenzy typu 2, parainfluenzy typu 3 oraz w kierunku adenowirusów; przy czym badania w kierunku zakażeń wirusami oddechowymi innymi niż wirus grypy, nie są wykonywane każdorazowo.
- 4) Liczba pobranych próbek na 1000 zachorowań i podejrzeń zachorowań zgłoszonych w okresie sprawozdawczym.

Próbki pobrane od pacjentów z objawami grypy lub grypopodobnymi zbadane w sezonie epidemicznym 2017/2018 wg wieku

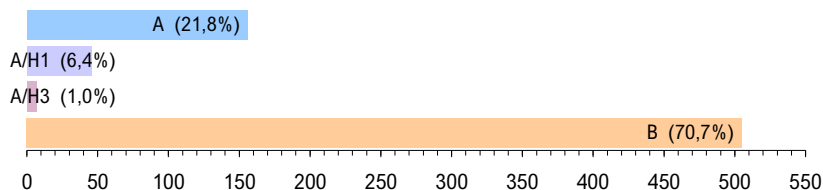
Wiek (w latach)	Próbki pobrane w okresie od 04.09.2017 r. do 29.04.2018 r. (tygodnie 36/2017 - 17/2018) ²⁾				W tym próbki pobrane w okresie od 23 do 29 kwietnia 2018 r. (tydzień 17/2018) ²⁾			
	ogółem		w tym dodatnie ³⁾		ogółem		w tym dodatnie ³⁾	
	liczba	częstość pobrań ⁴⁾	liczba	%	liczba	częstość pobrań ⁴⁾	liczba	%
0-4	171	0,2	79	46,2	-	-	x	x
5-14	242	0,2	149	61,6	-	-	x	x
15-64	1017	0,5	443	43,6	1	0,0	-	-
65+	144	0,3	62	43,1	-	-	x	x
Brak danych	5	x	3	60,0	-	-	x	x
RAZEM	1579	0,3	736	46,6	1	0,0	-	-

Liczba laboratoryjnie potwierdzonych ¹⁾ przypadków zakażeń wirusami grypy lub innymi wirusami oddechowymi ²⁾ w sezonie epidemicznym 2017/2018 wg wybranych patogenów i województw

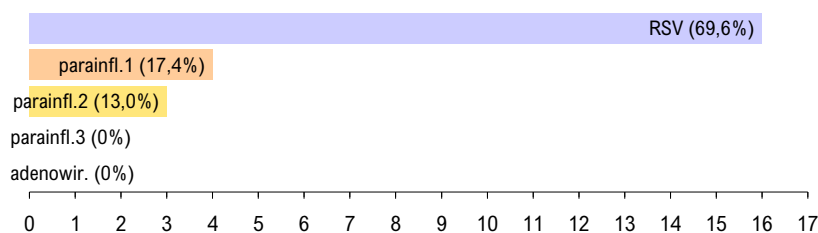
Województwo	Próbki pobrane w okresie od 04.09.2017 r. do 29.04.2018 r. (tygodnie 36/2017 - 17/2018) ³⁾								
	grypa				RSV	parainfluenza			adeno-wirusy
	A	A/H1	A/H3	B		typ 1	typ 2	typ 3	
POLSKA	156	46	7	505	16	4	3	-	-
Dolnośląskie	1	-	-	17	-	-	-	-	-
Kujawsko-Pomorskie	-	11	-	29	2	-	-	-	-
Lubelskie	1	-	-	21	-	-	-	-	-
Lubuskie	1	5	-	16	-	-	-	-	-
Łódzkie	-	1	-	36	-	2	-	-	-
Małopolskie	-	-	-	4	-	-	-	-	-
Mazowieckie	6	1	-	29	-	-	-	-	-
Opolskie	4	-	-	7	-	1	3	-	-
Podkarpackie	-	4	-	70	1	1	-	-	-
Podlaskie	-	5	-	34	-	-	-	-	-
Pomorskie	2	5	-	7	-	-	-	-	-
Śląskie	-	3	-	22	1	-	-	-	-
Świętokrzyskie	-	2	7	27	2	-	-	-	-
Warmińsko-Mazurskie	1	2	-	52	7	-	-	-	-
Wielkopolskie	6	7	-	45	3	-	-	-	-
Zachodniopomorskie	134	-	-	89	-	-	-	-	-

Laboratoryjnie potwierdzone ¹⁾ przypadki zakażeń wirusami grypy lub innymi wirusami oddechowymi ²⁾ oraz szczepy wirusa grypy izolowane ⁴⁾ w sezonie epidemicznym 2017/2018 wg wybranych patogenów

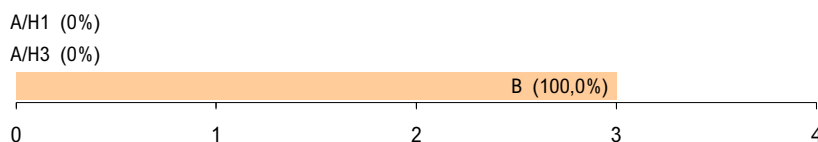
Grypa: liczba i procentowy udział potwierdzeń laboratoryjnych wg typu wirusa



Inne wirusy oddechowe: liczba i procentowy udział potwierdzeń laboratoryjnych wg patogenu



Grypa: liczba i procentowy udział izolowanych szczepów wirusa wg typu



Grypa w Internecie

www.ecdc.europa.eu/en/healthtopics/influenza

ECDC: Influenza

www.who.int/topics/influenza/en

WHO: Influenza

www.who.int/influenza/en

WHO: Global Influenza Programme (GIP)

www.euro.who.int/flu

WHO: Influenza and avian influenza

www.cdc.gov/flu/

CDC: Seasonal Influenza (Flu)

www.flu.gov

U.S. Government flu information

Objaśnienia:

1) Izolacja wirusa, wykrycie antygenów wirusa metodą immunofluorescencji (IF), wykrycie materiału genetycznego wirusa metodami biologii molekularnej (PCR, real-time PCR).

2) Badania w kierunku zakażeń wirusami oddechowymi innymi niż wirus grypy, nie są wykonywane każdorazowo.

3) Okresy sprawozdawcze stosowane w systemie nadzoru nad grypą Sentinel - tygodnie zgodnie z numeracją kalendarzową liczone od poniedziałku do niedzieli.

4) Identyfikacja izolowanych szczepów wykonywana jest w Krajowym Ośrodku ds. Grypy NIZP-PZH.

Liczba szczepów grypy izolowanych w sezonie epidemicznym 2017/2018 wg typu i województw

Województwo	Próbki pobrane w okresie od 04.09.2017 r. do 29.04.2018 r.		
	A/H1	A/H3	B
POLSKA	-	-	3
Dolnośląskie	-	-	-
Kujawsko-Pomorskie	-	-	-
Lubelskie	-	-	-
Lubuskie	-	-	-
Łódzkie	-	-	-
Małopolskie	-	-	3
Mazowieckie	-	-	-
Opolskie	-	-	-
Podkarpackie	-	-	-
Podlaskie	-	-	-
Pomorskie	-	-	-
Śląskie	-	-	-
Świętokrzyskie	-	-	-
Warmińsko-Mazurskie	-	-	-
Wielkopolskie	-	-	-
Zachodniopomorskie	-	-	-

Opracowuje zespół: Mirosław P. Czarkowski (kier. zesp. / red.), Ewa Cielebąk, Ewelina Hallmann-Szelińska, Katarzyna Cieślak, Barbara Kondej, Dorota Kowalczyk, Ewa Staszewska-Jakubik, Karol Szymański • **Kierownictwo naukowe:** prof. dr hab. Andrzej Zieliński • **Konsultacja naukowa:** prof. dr hab. Lidia B. Brydak

• Narodowy Instytut Zdrowia Publicznego - PZH, Zakład Epidemiologii Chorób Zakaźnych i Nadzoru, 00-791 Warszawa, ul. Chocimska 24 • epimeld@pzh.gov.pl
 • Narodowy Instytut Zdrowia Publicznego - PZH, Zakład Badania Wirusów Grypy. Krajowy Ośrodek ds. Grypy, 00-791 Warszawa, ul. Chocimska 24 • nic@pzh.gov.pl
 • Główny Inspektorat Sanitarny, Departament Zapobiegania oraz Zwalczania Zakażeń i Chorób Zakaźnych u Ludzi, 03-729 Warszawa, ul. Targowa 65 • epidemiologia@gis.gov.pl