

# Meldunki Epidemiologiczne

## Zachorowania i podejrzenia zachorowań na grypę w Polsce

Narodowy Instytut Zdrowia Publicznego – Państwowy Zakład Higieny • Zakład Epidemiologii oraz Zakład Badania Wirusów Grypy, Krajowy Ośrodek ds. Grypy  
Główny Inspektorat Sanitarny • Departament Zapobiegania oraz Zwalczania Zakażeń i Chorób Zakaźnych u Ludzi

Rok: **2017**

Miesiąc: **Maj**

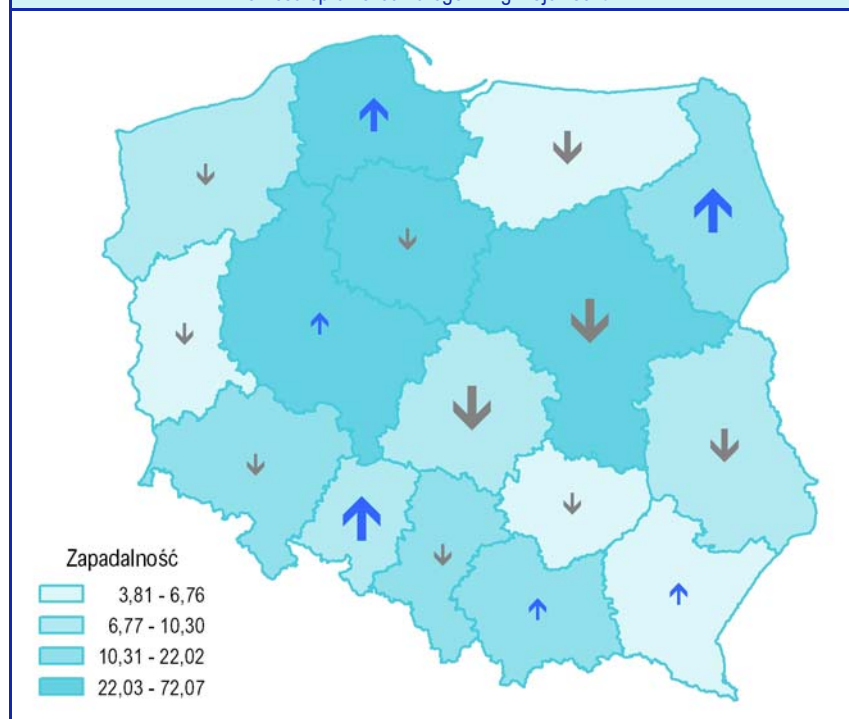
Numer: **5D (20)**

Okres: **23 – 31 maj**

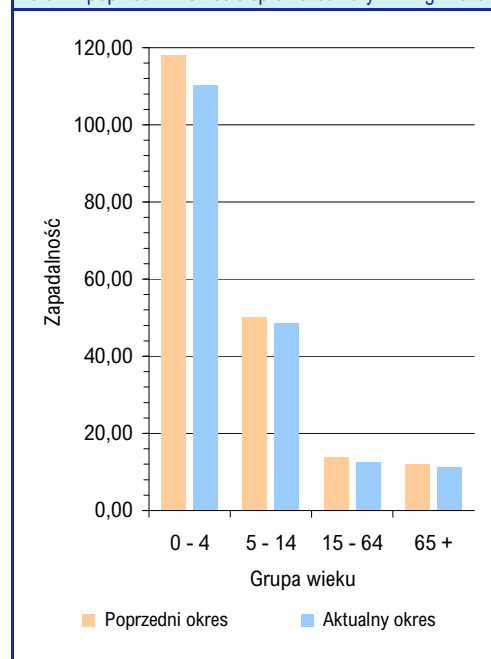
### Zachorowania i podejrzenia zachorowań na grypę w okresie od 23 do 31 maja 2017 r. wg wieku i województw

Województwo	Ogółem			Wiek (ukończone lata)							
				0 – 4		5 – 14		15 – 64		65+	
	liczba	zapadalność <sup>1)</sup>	wzrost/spadek zap. <sup>2,3)</sup>	liczba	zapadalność <sup>1)</sup>	liczba	zapadalność <sup>1)</sup>	liczba	zapadalność <sup>1)</sup>	liczba	zapadalność <sup>1)</sup>
POLSKA	72326	20,90	-1,51	18953	110,18	16831	48,62	30477	12,67	6065	11,29
Dolnośląskie	2819	10,78	-0,70	624	51,03	584	23,94	1331	7,26	280	6,76
Kujawsko-Pomorskie	4501	23,95	-0,17	1250	136,72	1178	61,32	1744	13,28	329	11,68
Lubelskie	1421	7,37	-2,74	324	35,43	361	18,69	570	4,27	166	5,35
Lubuskie	620	6,76	-1,41	213	46,80	211	22,56	180	2,79	16	1,21
Łódzkie	2275	10,12	-5,26	538	51,40	564	26,83	948	6,14	225	5,77
Małopolskie	6680	22,02	0,11	1730	108,40	1529	48,13	2800	13,34	621	13,60
Mazowieckie	16003	33,29	-6,96	4229	163,31	3692	74,72	6876	20,94	1206	15,68
Opolskie	926	10,30	2,89	195	50,36	157	19,71	353	5,55	221	15,23
Podkarpackie	729	3,81	1,03	175	18,82	176	8,83	314	2,34	64	2,28
Podlaskie	1382	12,90	3,89	392	78,96	360	34,39	546	7,31	84	4,93
Pomorskie	14950	72,07	1,38	4411	390,80	3325	147,78	6086	42,32	1128	37,83
Śląskie	6252	15,17	-1,91	1548	78,64	1412	36,98	2814	9,81	478	7,10
Świętokrzyskie	690	6,09	-1,36	157	31,32	156	14,58	302	3,84	75	3,92
Warmińsko-Mazurskie	677	5,22	-2,53	118	18,39	169	12,43	303	3,29	87	4,88
Wielkopolskie	11351	36,31	1,17	2777	164,05	2707	81,43	4854	22,30	1013	22,59
Zachodniopomorskie	1050	6,81	-0,72	272	37,98	250	16,53	456	4,19	72	3,11

Zapadalność<sup>1)</sup> w okresie od 23 do 31 maja 2017 r. w stosunku do poprzedniego okresu sprawozdawczego<sup>3)</sup> wg województw



Zapadalność<sup>1)</sup> w okresie od 23 do 31 maja 2017 r. oraz w poprzednim okresie sprawozdawczym<sup>3)</sup> wg wieku



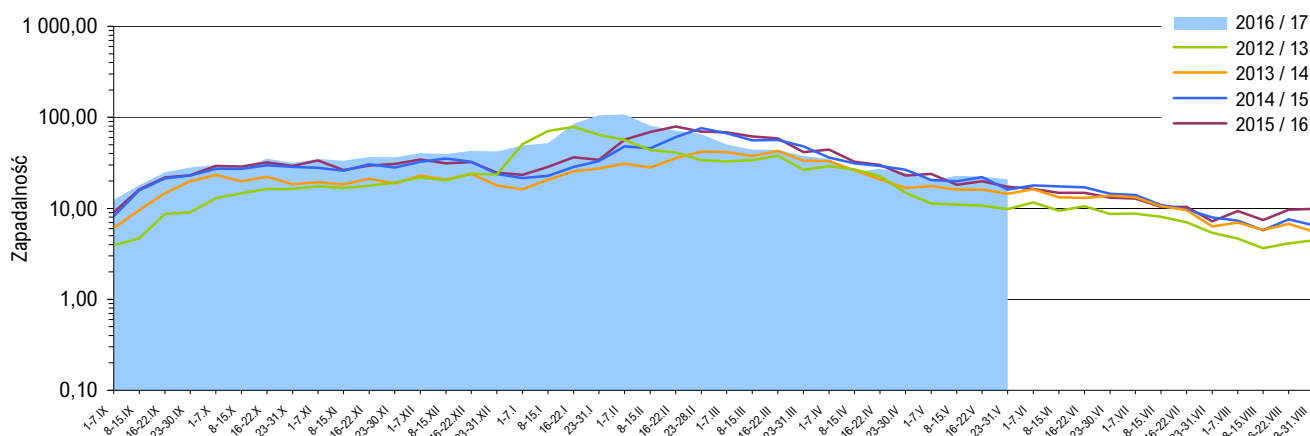
#### Objaśnienia:

**Objaśnienia znaków umownych:** **Kreska (-)** zjawisko nie wystąpiło ("zero"); **Zero (0,0)** zjawisko istniało, jednakże w ilościach mniejszych od liczb, które mogły być wyrażone uwidocznionymi w tabelcy znakami cyfrowymi; **Kropka (.)** zupełny brak informacji albo brak informacji wiarygodnej; **Iks (x)** wypełnienie pozycji, ze względu na układ tabelcy, jest niemożliwe lub niecelowe ("nie dotyczy").

1) Przeciętna dzienna zapadalność na 100 tys. ludności wg stanu w dniu 30 czerwca 2016 r.

2) Różnica w stosunku do poprzedniego okresu sprawozdawczego.

3) Okres od 16 do 22 maja 2017 r.

Zapadalność <sup>1)</sup> na grype i podejrzenia grypy w sezonie epidemicznym 2016/2017 w porównaniu z poprzednimi sezonami wg okresowych meldunków**Szczepienia przeciw grypie**

Szczepienia to najbardziej skuteczny sposób zapobiegania infekcjom i powikłaniom powodowanym przez wirusy grypy.

Szczepienia są szczególnie ważne dla osób o wysokim ryzyku wystąpienia poważnych powikłań pogrypowych, a także dla ludzi z otoczenia osób z grupy wysokiego ryzyka oraz ich opiekunów.

WHO zaleca szczepienia przeciwko grypie sezonowej:

- zalecenia o najwyższym priorytecie:
  - kobiety w ciąży
- zalecenia priorytetowe (kolejność dowolna):
  - dzieci w wieku 6-59 miesięcy
  - osoby starsze
  - osoby przewlekle chore
  - pracownicy służby zdrowia

Źródło: <http://www.who.int/influenza/vaccines/use/en>

Skierowani do szpitala z powodu grypy lub podejrzenia grypy w okresie od 23 do 31 maja 2017 r. wg przyczyn i województw

Województwo	Ogółem		Przyczyny skierowania do szpitala <sup>2)</sup>					
			objawy ze strony układu krążenia		objawy ze strony układu oddechowego		inne przyczyny	
	liczba	% <sup>3)</sup>	liczba	% <sup>4)</sup>	liczba	% <sup>4)</sup>	liczba	% <sup>4)</sup>
POLSKA	227	0,31	16	7,0	198	87,2	27	11,9
Dolnośląskie	7	0,25	-	-	7	100,0	-	-
Kujawsko-Pomorskie	10	0,22	-	-	10	100,0	-	-
Lubelskie	5	0,35	-	-	5	100,0	-	-
Lubuskie	2	0,32	-	-	2	100,0	-	-
Łódzkie	-	-	x	x	x	x	x	x
Małopolskie	43	0,64	3	7,0	19	44,2	21	48,8
Mazowieckie	22	0,14	2	9,1	20	90,9	-	-
Opolskie	-	-	x	x	x	x	x	x
Podkarpackie	-	-	x	x	x	x	x	x
Podlaskie	27	1,95	-	-	27	100,0	-	-
Pomorskie	32	0,21	1	3,1	32	100,0	5	15,6
Śląskie	3	0,05	2	66,7	1	33,3	-	-
Świętokrzyskie	7	1,01	7	100,0	7	100,0	-	-
Warmińsko-Mazurskie	6	0,89	-	-	6	100,0	-	-
Wielkopolskie	63	0,56	1	1,6	62	98,4	1	1,6
Zachodniopomorskie	-	-	x	x	x	x	x	x

Zgony z powodu grypy w okresie od 23 do 31 maja 2017 r. wg wieku i województw

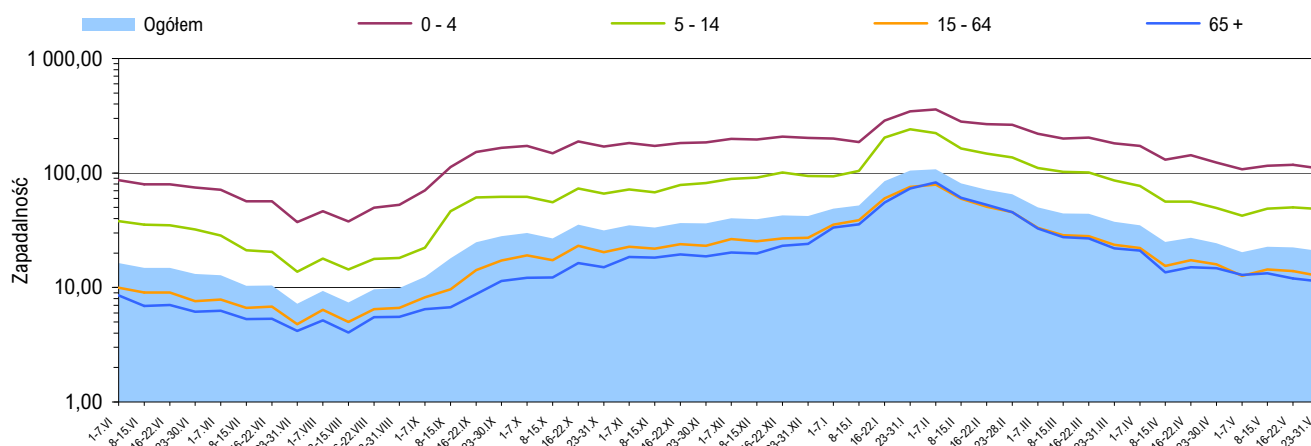
Województwo	Ogółem	Wiek (ukończone lata)			
		0 – 4	5 – 14	15 – 64	65 +
POLSKA	-	-	-	-	-
Dolnośląskie	-	-	-	-	-
Kujawsko-Pomorskie	-	-	-	-	-
Lubelskie	-	-	-	-	-
Lubuskie	-	-	-	-	-
Łódzkie	-	-	-	-	-
Małopolskie	-	-	-	-	-
Mazowieckie	-	-	-	-	-
Opolskie	-	-	-	-	-
Podkarpackie	-	-	-	-	-
Podlaskie	-	-	-	-	-
Pomorskie	-	-	-	-	-
Śląskie	-	-	-	-	-
Świętokrzyskie	-	-	-	-	-
Warmińsko-Mazurskie	-	-	-	-	-
Wielkopolskie	-	-	-	-	-
Zachodniopomorskie	-	-	-	-	-

**Objaśnienia:**

- 1) Przeciętna dzienna zapadalność na 100 tys. ludności wg stanu w dniu 30 czerwca odpowiednich lat (w 2017 r. na 100 tys. ludności wg stanu w dniu 30 czerwca 2016 r.).
- 2) Jedna osoba może być wykazana w kilku rubrykach.
- 3) W stosunku do ogółu zgłoszonych zachorowań i podejrzeń zachorowań na grype.
- 4) W stosunku do ogółu osób skierowanych do szpitala z powodu grypy lub podejrzenia grypy.

**Źródła danych (1)**

**Liczby zachorowań, podejrzeń zachorowań oraz zgonów:** Dane z okresowych, zbiorczych „Meldunków o zachorowaniach i podejrzeniach zachorowań na grype”, nadsyłanych do powiatowych stacji sanitarno-epidemiologicznych przez wszystkie jednostki ochrony zdrowia, do których zgłosili się chorzy, oraz dane ze zgłoszeń zgonów nadsyłanych do powiatowych i/lub wojewódzkich stacji sanitarno-epidemiologicznych przez lekarzy, przesyłane przez wojewódzkie stacje sanitarno-epidemiologiczne w formie zagregowanej do Zakładu Epidemiologii NIZP-PZH. W „Meldunkach” - zgodnie z definicją grypy przyjętą na potrzeby nadzoru nad chorobami zakaźnymi w krajach Unii Europejskiej (Dz.U. L 262 z 27.9.2012) - wykazuje się grype (rozpoznaną klinicznie i/lub laboratoryjnie) oraz wszystkie rozpoznane klinicznie zachorowania grypopodobne i ostre zakażenia dróg oddechowych spełniające kryteria definicji.

Zapadalność<sup>1)</sup> na grypę i podejrzenia grypy w okresie od 1 czerwca 2016 r. do 31 maja 2017 r. wg wieku i okresowych meldunków

## Próbki pobrane od pacjentów z objawami grypy lub grypopodobnymi zbadane w sezonie epidemicznym 2016/2017 wg województw

Województwo	Próbki pobrane w okresie od 05.09.2016 r. do 28.05.2017 r. (tygodnie 36/2016 - 21/2017) <sup>2)</sup>				W tym próbki pobrane w okresie od 22 do 28 maja 2017 r. (tydzień 21/2017) <sup>2)</sup>			
	ogółem		w tym dodatnie <sup>3)</sup>		ogółem		w tym dodatnie <sup>3)</sup>	
	liczba	częstość pobrań <sup>4)</sup>	liczba	%	liczba	częstość pobrań <sup>4)</sup>	liczba	%
POLSKA	1295	0,3	634	49,0	-	-	x	x
Dolnośląskie	72	0,3	60	83,3	-	-	x	x
Kujawsko-Pomorskie	81	0,3	38	46,9	-	-	x	x
Lubelskie	19	0,2	11	57,9	-	-	x	x
Lubuskie	17	0,3	4	23,5	-	-	x	x
Łódzkie	49	0,2	27	55,1	-	-	x	x
Małopolskie	23	0,1	8	34,8	-	-	x	x
Mazowieckie	73	0,1	52	71,2	-	-	x	x
Opolskie	58	0,9	7	12,1	-	-	x	x
Podkarpackie	149	1,9	95	63,8	-	-	x	x
Podlaskie	38	0,3	10	26,3	-	-	x	x
Pomorskie	12	0,0	11	91,7	-	-	x	x
Śląskie	54	0,2	30	55,6	-	-	x	x
Świętokrzyskie	3	0,0	3	100,0	-	-	x	x
Warmińsko-Mazurskie	35	0,5	28	80,0	-	-	x	x
Wielkopolskie	145	0,2	64	44,1	-	-	x	x
Zachodniopomorskie	467	5,1	186	39,8	-	-	x	x

## Źródła danych (2)

**Liczby próbek oraz wyniki badań:** Dane z tygodniowych raportów przesyłanych do Krajowego Ośrodka ds. Grypy NIZP-PZH przez wojewódzkie stacje sanitarno-epidemiologiczne, które otrzymały próbki do badań wirusologicznych od lekarzy pierwszego kontaktu, biorących udział w wybiórczym nadzorze nad grypą Sentinel. Próbkę pobierane są od niektórych pacjentów podejrzanych o zakażenie wirusem grypy lub innymi wirusami oddechowymi (RSV, parainfluenza, adenowirus).

## SENTINEL

Nadzór nad grypą Sentinel jest wybiórczym systemem zintegrowanego nadzoru epidemiologicznego i wirusologicznego nad grypą, który działa w Polsce od sezonu epidemicznego 2004/2005. Uczestniczą w nim wybrani lekarze pierwszego kontaktu, stacje sanitarno-epidemiologiczne oraz Krajowy Ośrodek ds. Grypy NIZP-PZH, pełniący rolę koordynatora.

## Objaśnienia:

- 1) Przeciętna dzienna zapadalność na 100 tys. ludności wg stanu w dniu 30 czerwca 2016 r.
- 2) Okresy sprawozdawcze stosowane w systemie nadzoru nad grypą SENTINEL - tygodnie zgodnie z numeracją kalendarzową liczone od poniedziałku do niedzieli.
- 3) Badania w kierunku zakażeń wirusami: grypy typu A, grypy typu B, RSV (*Respiratory Syncytial Virus*), parainfluenzy typu 1, parainfluenzy typu 2, parainfluenzy typu 3 oraz w kierunku adenowirusów; przy czym badania w kierunku zakażeń wirusami oddechowymi innymi niż wirus grypy, nie są wykonywane każdorazowo.
- 4) Liczba pobranych próbek na 1000 zachorowań i podejrzeń zachorowań zgłoszonych w okresie sprawozdawczym.

## Próbki pobrane od pacjentów z objawami grypy lub grypopodobnymi zbadane w sezonie epidemicznym 2016/2017 wg wieku

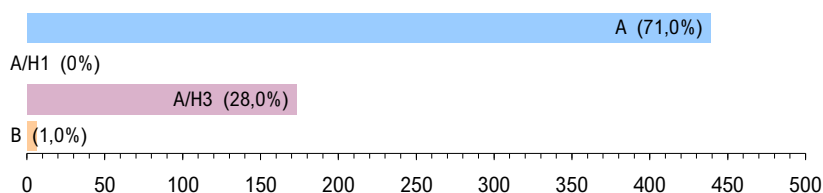
Wiek (w latach)	Próbki pobrane w okresie od 05.09.2016 r. do 28.05.2017 r. (tygodnie 36/2016 - 21/2017) <sup>2)</sup>				W tym próbki pobrane w okresie od 22 do 28 maja 2017 r. (tydzień 21/2017) <sup>2)</sup>			
	ogółem		w tym dodatnie <sup>3)</sup>		ogółem		w tym dodatnie <sup>3)</sup>	
	liczba	częstość pobrań <sup>4)</sup>	liczba	%	liczba	częstość pobrań <sup>4)</sup>	liczba	%
0 - 4	126	0,1	56	44,4	-	-	x	x
5 - 14	158	0,2	89	56,3	-	-	x	x
15 - 64	883	0,4	419	47,5	-	-	x	x
65 +	113	0,3	58	51,3	-	-	x	x
Brak danych	15	x	12	80,0	-	-	x	x
RAZEM	1295	0,3	634	49,0	-	-	x	x

Liczba laboratoryjnie potwierdzonych <sup>1)</sup> przypadków zakażeń wirusami grypy lub innymi wirusami oddechowymi <sup>2)</sup> w sezonie epidemicznym 2016/2017 wg wybranych patogenów i województw

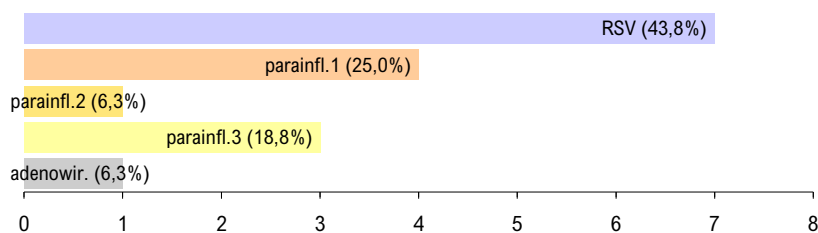
Województwo	Próbki pobrane w okresie od 05.09.2016 r. do 28.05.2017 r. (tygodnie 36/2016 - 21/2017) <sup>3)</sup>								
	grypa				RSV	parainfluenza			adeno-wirusy
	A	A/H1	A/H3	B		typ 1	typ 2	typ 3	
POLSKA	439	-	173	6	7	4	1	3	1
Dolnośląskie	8	-	51	1	-	-	-	-	-
Kujawsko-Pomorskie	36	-	-	1	1	-	-	-	-
Lubelskie	11	-	-	-	-	-	-	-	-
Lubuskie	4	-	-	-	-	-	-	-	-
Łódzkie	25	-	-	1	1	-	-	-	-
Małopolskie	-	-	8	-	-	-	-	-	-
Mazowieckie	51	-	1	-	-	-	-	-	-
Opolskie	-	-	-	2	-	3	1	-	1
Podkarpackie	75	-	18	-	-	-	-	1	-
Podlaskie	10	-	-	-	-	-	-	-	-
Pomorskie	10	-	-	-	1	-	-	-	-
Śląskie	1	-	27	-	-	-	-	2	-
Świętokrzyskie	-	-	2	-	-	1	-	-	-
Warmińsko-Mazurskie	27	-	-	-	2	-	-	-	-
Wielkopolskie	62	-	-	-	2	-	-	-	-
Zachodniopomorskie	119	-	66	1	-	-	-	-	-

Laboratoryjnie potwierdzone <sup>1)</sup> przypadki zakażeń wirusami grypy lub innymi wirusami oddechowymi <sup>2)</sup> oraz szczepy wirusa grypy izolowane <sup>4)</sup> w sezonie epidemicznym 2016/2017 wg wybranych patogenów

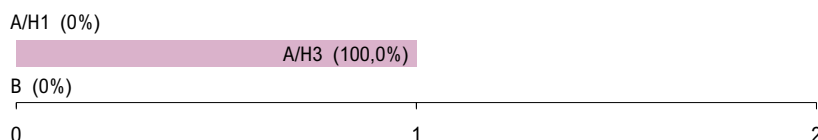
Grypa: liczba i procentowy udział potwierdzeń laboratoryjnych wg typu wirusa



Inne wirusy oddechowe: liczba i procentowy udział potwierdzeń laboratoryjnych wg patogenu



Grypa: liczba i procentowy udział izolowanych szczepów wirusa wg typu



## Grypa w Internecie

[www.ecdc.europa.eu/en/healthtopics/influenza](http://www.ecdc.europa.eu/en/healthtopics/influenza)

ECDC: Influenza

[www.who.int/topics/influenza/en](http://www.who.int/topics/influenza/en)

WHO: Influenza

[www.who.int/influenza/en](http://www.who.int/influenza/en)

WHO: Global Influenza Programme (GIP)

[www.euro.who.int/flu](http://www.euro.who.int/flu)

WHO: Influenza and avian influenza

[www.cdc.gov/flu/](http://www.cdc.gov/flu/)

CDC: Seasonal Influenza (Flu)

[www.flu.gov](http://www.flu.gov)

U.S. Government flu information

## Objaśnienia:

1) Izolacja wirusa, wykrycie antygenów wirusa metodą immunofluorescencji (IF), wykrycie materiału genetycznego wirusa metodami biologii molekularnej (PCR, real-time PCR).

2) Badania w kierunku zakażeń wirusami oddechowymi innymi niż wirus grypy, nie są wykonywane każdorazowo.

3) Okresy sprawozdawcze stosowane w systemie nadzoru nad grypą Sentinel - tygodnie zgodnie z numeracją kalendarzową liczone od poniedziałku do niedzieli.

4) Identyfikacja izolowanych szczepów wykonywana jest w Krajowym Ośrodku ds. Grypy NIZP-PZH.

## Liczba szczepów grypy izolowanych w sezonie epidemicznym 2016/2017 wg typu i województw

Województwo	Próbki pobrane w okresie od 05.09.2016 r. do 28.05.2017 r.		
	A/H1	A/H3	B
POLSKA	-	1	-
Dolnośląskie	-	-	-
Kujawsko-Pomorskie	-	-	-
Lubelskie	-	-	-
Lubuskie	-	-	-
Łódzkie	-	-	-
Małopolskie	-	-	-
Mazowieckie	-	1	-
Opolskie	-	-	-
Podkarpackie	-	-	-
Podlaskie	-	-	-
Pomorskie	-	-	-
Śląskie	-	-	-
Świętokrzyskie	-	-	-
Warmińsko-Mazurskie	-	-	-
Wielkopolskie	-	-	-
Zachodniopomorskie	-	-	-

**Opracowuje zespół:** Mirosław P. Czarkowski (kier. zesp. / red.), Ewa Cielebąk, Katarzyna Cieślak, Barbara Kondej, Dorota Kowalczyk, Ewa Staszewska, Karol Szymański. **Kierownictwo naukowe:** prof. dr hab. Andrzej Zieliński • **Konsultacja naukowa:** prof. dr hab. Lidia B. Brydak

• Narodowy Instytut Zdrowia Publicznego - PZH, Zakład Epidemiologii, 00-791 Warszawa, ul. Chocimska 24 • [epimeld@pzh.gov.pl](mailto:epimeld@pzh.gov.pl)  
 • Narodowy Instytut Zdrowia Publicznego - PZH, Zakład Badania Wirusów Grypy, Krajowy Ośrodek ds. Grypy, 00-791 Warszawa, ul. Chocimska 24 • [nic@pzh.gov.pl](mailto:nic@pzh.gov.pl)  
 • Główny Inspektorat Sanitarny, Departament Zapobiegania oraz Zwalczania Zakażeń i Chorób Zakaźnych u Ludzi, 03-729 Warszawa, ul. Targowa 65 • [epidemiologia@gis.gov.pl](mailto:epidemiologia@gis.gov.pl)