

Meldunki Epidemiologiczne

Zachorowania i podejrzenia zachorowań na grypę w Polsce

Narodowy Instytut Zdrowia Publicznego – Państwowy Zakład Higieny • Zakład Epidemiologii oraz Zakład Badania Wirusów Grypy, Krajowy Ośrodek ds. Grypy
Główny Inspektorat Sanitarny • Departament Zapobiegania oraz Zwalczania Zakażeń i Chorób Zakaźnych u Ludzi

Rok: **2017**

Miesiąc: **Kwiecień**

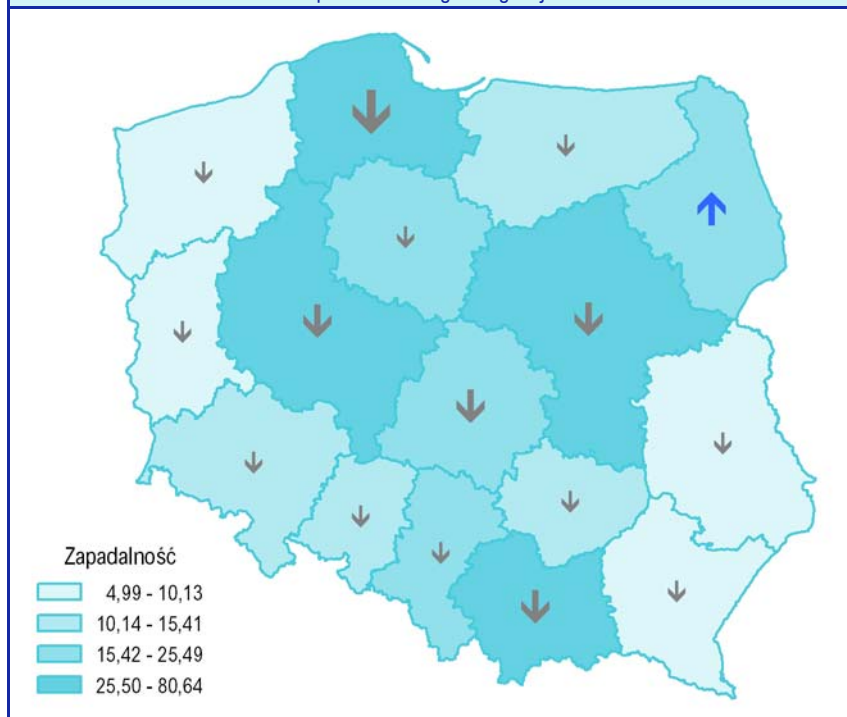
Numer: **4B (14)**

Okres: **8 – 15 kwiecień**

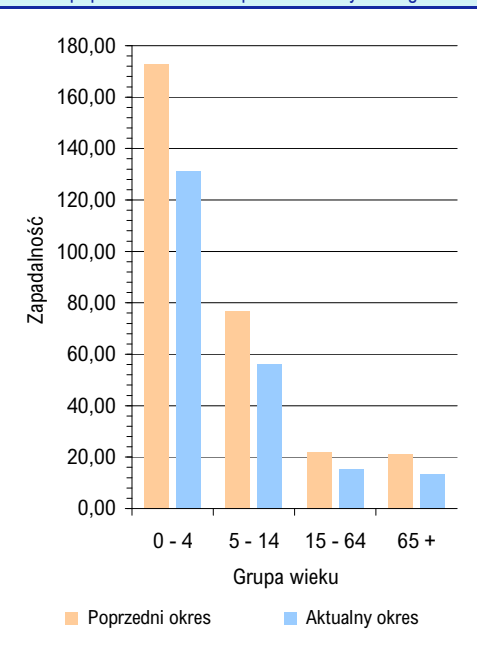
Zachorowania i podejrzenia zachorowań na grypę w okresie od 8 do 15 kwietnia 2017 r. wg wieku i województw

Województwo	Ogółem			Wiek (ukończone lata)							
				0 – 4		5 – 14		15 – 64		65+	
	liczba	zapadalność ¹⁾	wzrost/spadek zap. ^{2,3)}	liczba	zapadalność ¹⁾	liczba	zapadalność ¹⁾	liczba	zapadalność ¹⁾	liczba	zapadalność ¹⁾
POLSKA	76877	24,99	-9,93	20044	131,09	17292	56,19	33069	15,47	6472	13,55
Dolnośląskie	3582	15,41	-5,89	816	75,07	729	33,62	1666	10,22	371	10,07
Kujawsko-Pomorskie	4258	25,49	-7,50	1151	141,62	1129	66,11	1644	14,08	334	13,34
Lubelskie	1614	9,41	-3,13	437	53,76	395	23,00	623	5,25	159	5,76
Lubuskie	758	9,29	-4,10	256	63,27	215	25,86	256	4,46	31	2,64
Łódzkie	3640	18,21	-13,42	927	99,63	867	46,40	1485	10,82	361	10,41
Małopolskie	7752	28,75	-14,47	1933	136,25	1762	62,40	3331	17,85	726	17,88
Mazowieckie	15666	36,67	-13,06	4011	174,25	3427	78,02	7060	24,18	1168	17,08
Opolskie	854	10,69	-2,90	227	65,96	168	23,73	368	6,51	91	7,06
Podkarpackie	850	4,99	-3,92	191	23,10	172	9,71	380	3,19	107	4,29
Podlaskie	2026	21,28	0,57	566	128,26	440	47,28	821	12,37	199	13,15
Pomorskie	14868	80,64	-24,52	4330	431,58	3249	162,45	6137	48,01	1152	43,46
Śląskie	6902	18,85	-9,64	1741	99,50	1472	43,37	3156	12,38	533	8,91
Świętokrzyskie	1306	12,96	-3,25	259	58,12	319	33,53	619	8,86	109	6,41
Warmińsko-Mazurskie	1257	10,89	-5,03	340	59,62	314	25,98	471	5,76	132	8,34
Wielkopolskie	10155	36,54	-16,30	2544	169,08	2308	78,10	4430	22,90	873	21,90
Zachodniopomorskie	1389	10,13	-4,15	315	49,49	326	24,25	622	6,43	126	6,12

Zapadalność¹⁾ w okresie od 8 do 15 kwietnia 2017 r. w stosunku do poprzedniego okresu sprawozdawczego³⁾ wg województw



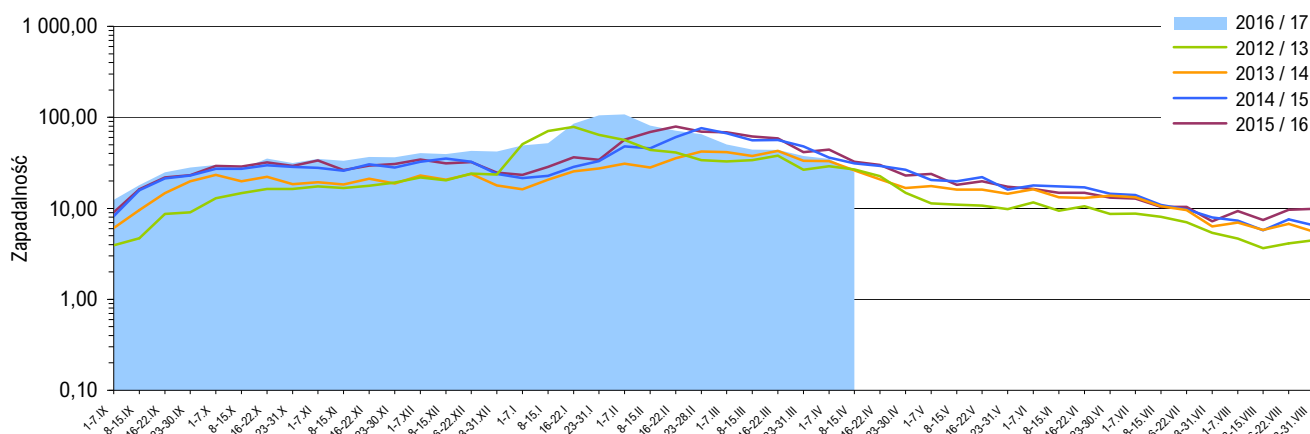
Zapadalność¹⁾ w okresie od 8 do 15 kwietnia 2017 r. oraz w poprzednim okresie sprawozdawczym³⁾ wg wieku



Objaśnienia:

- 1) Przeciętna dzienna zapadalność na 100 tys. ludności wg stanu w dniu 30 czerwca 2016 r.
- 2) Różnica w stosunku do poprzedniego okresu sprawozdawczego.
- 3) Okres od 1 do 7 kwietnia 2017 r.

Objaśnienia znaków umownych: **Kreska (-)** zjawisko nie wystąpiło ("zero"); **Zero (0,0)** zjawisko istniało, jednakże w ilościach mniejszych od liczb, które mogły być wyrażone uwidocznionymi w tablicy znakami cyfrowymi; **Kropka (.)** zupełny brak informacji albo brak informacji wiarygodnej; **Iks (x)** wypełnienie pozycji, ze względu na układ tablicy, jest niemożliwe lub niecelowe ("nie dotyczy").

Zapadalność ¹⁾ na grype i podejrzenia grypy w sezonie epidemicznym 2016/2017 w porównaniu z poprzednimi sezonami wg okresowych meldunków

Szczepienia przeciw grypie

Szczepienia to najbardziej skuteczny sposób zapobiegania infekcjom i powikłaniom powodowanym przez wirusy grypy.

Szczepienia są szczególnie ważne dla osób o wysokim ryzyku wystąpienia poważnych powikłań pogrypowych, a także dla ludzi z otoczenia osób z grupy wysokiego ryzyka oraz ich opiekunów.

WHO zaleca szczepienia przeciwko grypie sezonowej:

- zalecenia o najwyższym priorytecie:
 - kobiety w ciąży
- zalecenia priorytetowe (kolejność dowolna):
 - dzieci w wieku 6-59 miesięcy
 - osoby starsze
 - osoby przewlekle chore
 - pracownicy służby zdrowia

Źródło: <http://www.who.int/influenza/vaccines/use/en>

Skierowani do szpitala z powodu grypy lub podejrzenia grypy w okresie od 8 do 15 kwietnia 2017 r. wg przyczyn i województw

Województwo	Ogółem		Przyczyny skierowania do szpitala ²⁾					
			objawy ze strony układu krążenia		objawy ze strony układu oddechowego		inne przyczyny	
	liczba	% ³⁾	liczba	% ⁴⁾	liczba	% ⁴⁾	liczba	% ⁴⁾
POLSKA	185	0,24	11	5,9	163	88,1	15	8,1
Dolnośląskie	5	0,14	-	-	5	100,0	-	-
Kujawsko-Pomorskie	4	0,09	-	-	4	100,0	-	-
Lubelskie	6	0,37	1	16,7	5	83,3	-	-
Lubuskie	-	-	x	x	x	x	x	x
Łódzkie	3	0,08	-	-	3	100,0	-	-
Małopolskie	29	0,37	1	3,4	17	58,6	11	37,9
Mazowieckie	17	0,11	3	17,6	14	82,4	-	-
Opolskie	1	0,12	-	-	1	100,0	-	-
Podkarpackie	-	-	x	x	x	x	x	x
Podlaskie	41	2,02	-	-	41	100,0	-	-
Pomorskie	25	0,17	-	-	23	92,0	2	8,0
Śląskie	6	0,09	-	-	5	83,3	1	16,7
Świętokrzyskie	6	0,46	5	83,3	5	83,3	-	-
Warmińsko-Mazurskie	7	0,56	-	-	7	100,0	-	-
Wielkopolskie	33	0,32	1	3,0	31	93,9	1	3,0
Zachodniopomorskie	2	0,14	-	-	2	100,0	-	-

Zgony z powodu grypy w okresie od 8 do 15 kwietnia 2017 r. wg wieku i województw

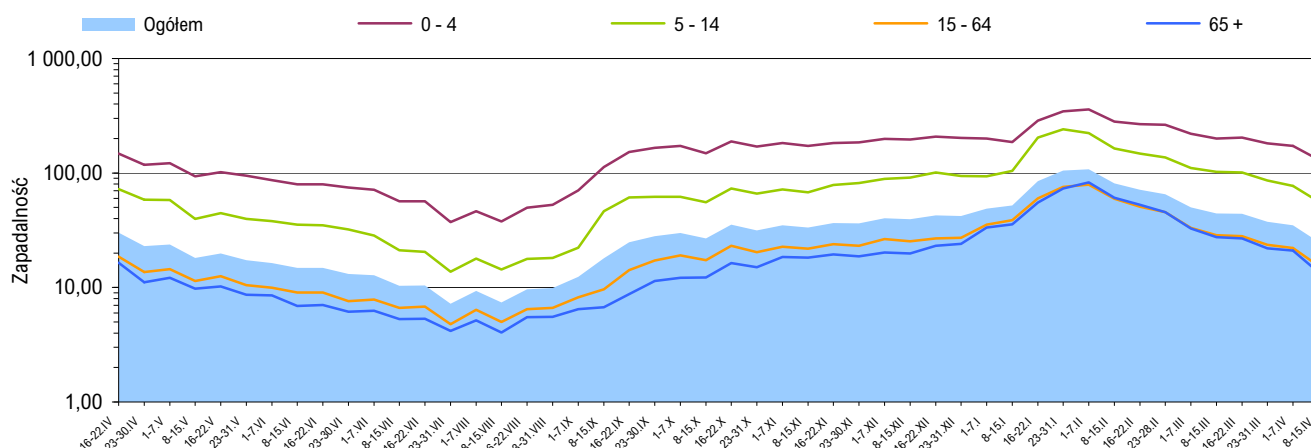
Województwo	Ogółem	Wiek (ukończone lata)			
		0 – 4	5 – 14	15 – 64	65 +
POLSKA	-	-	-	-	-
Dolnośląskie	-	-	-	-	-
Kujawsko-Pomorskie	-	-	-	-	-
Lubelskie	-	-	-	-	-
Lubuskie	-	-	-	-	-
Łódzkie	-	-	-	-	-
Małopolskie	-	-	-	-	-
Mazowieckie	-	-	-	-	-
Opolskie	-	-	-	-	-
Podkarpackie	-	-	-	-	-
Podlaskie	-	-	-	-	-
Pomorskie	-	-	-	-	-
Śląskie	-	-	-	-	-
Świętokrzyskie	-	-	-	-	-
Warmińsko-Mazurskie	-	-	-	-	-
Wielkopolskie	-	-	-	-	-
Zachodniopomorskie	-	-	-	-	-

Objaśnienia:

- 1) Przeciętna dzienna zapadalność na 100 tys. ludności wg stanu w dniu 30 czerwca odpowiednich lat (w 2017 r. na 100 tys. ludności wg stanu w dniu 30 czerwca 2016 r.).
- 2) Jedna osoba może być wykazana w kilku rubrykach.
- 3) W stosunku do ogółu zgłoszonych zachorowań i podejrzeń zachorowań na grype.
- 4) W stosunku do ogółu osób skierowanych do szpitala z powodu grypy lub podejrzenia grypy.

Źródła danych (1)

Liczby zachorowań, podejrzeń zachorowań oraz zgonów: Dane z okresowych, zbiorczych „Meldunków o zachorowaniach i podejrzeniach zachorowań na grype”, nadsyłanych do powiatowych stacji sanitarno-epidemiologicznych przez wszystkie jednostki ochrony zdrowia, do których zgłosili się chorzy, oraz dane ze zgłoszeń zgonów nadsyłanych do powiatowych i/lub wojewódzkich stacji sanitarno-epidemiologicznych przez lekarzy, przesyłane przez wojewódzkie stacje sanitarno-epidemiologiczne w formie zagregowanej do Zakładu Epidemiologii NIZP-PZH. W "Meldunkach" - zgodnie z definicją grypy przyjętą na potrzeby nadzoru nad chorobami zakaźnymi w krajach Unii Europejskiej (Dz.U. L 262 z 27.9.2012) - wykazuje się grype (rozpoznaną klinicznie i/lub laboratoryjnie) oraz wszystkie rozpoznane klinicznie zachorowania grypopodobne i ostre zakażenia dróg oddechowych spełniające kryteria definicji.

Zapadalność ¹⁾ na grypę i podejrzenia grypy w okresie od 16 kwietnia 2016 r. do 15 kwietnia 2017 r. wg wieku i okresowych meldunków

Próbki pobrane od pacjentów z objawami grypy lub grypopodobnymi zbadane w sezonie epidemicznym 2016/2017 wg województw

Województwo	Próbki pobrane w okresie od 05.09.2016 r. do 09.04.2017 r. (tygodnie 36/2016 - 14/2017) ²⁾				W tym próbki pobrane w okresie od 3 do 9 kwietnia 2017 r. (tydzień 14/2017) ²⁾			
	ogółem		w tym dodatnie ³⁾		ogółem		w tym dodatnie ³⁾	
	liczba	częstość pobrań ⁴⁾	liczba	%	liczba	częstość pobrań ⁴⁾	liczba	%
POLSKA	1291	0,3	632	49,0	2	0,0	-	-
Dolnośląskie	72	0,4	60	83,3	-	-	x	x
Kujawsko-Pomorskie	81	0,4	38	46,9	-	-	x	x
Lubelskie	19	0,2	11	57,9	-	-	x	x
Lubuskie	17	0,3	4	23,5	-	-	x	x
Łódzkie	45	0,2	25	55,6	-	-	x	x
Małopolskie	23	0,1	8	34,8	-	-	x	x
Mazowieckie	73	0,1	52	71,2	-	-	x	x
Opolskie	58	1,0	7	12,1	-	-	x	x
Podkarpackie	149	2,0	95	63,8	-	-	x	x
Podlaskie	38	0,4	10	26,3	2	1,2	-	-
Pomorskie	12	0,0	11	91,7	-	-	x	x
Śląskie	54	0,2	30	55,6	-	-	x	x
Świętokrzyskie	3	0,0	3	100,0	-	-	x	x
Warmińsko-Mazurskie	35	0,5	28	80,0	-	-	x	x
Wielkopolskie	145	0,3	64	44,1	-	-	x	x
Zachodniopomorskie	467	5,6	186	39,8	-	-	x	x

Źródła danych (2)

Liczby próbek oraz wyniki badań: Dane z tygodniowych raportów przesyłanych do Krajowego Ośrodka ds. Grypy NIZP-PZH przez wojewódzkie stacje sanitarno-epidemiologiczne, które otrzymały próbki do badań wirusologicznych od lekarzy pierwszego kontaktu, biorących udział w wybiórczym nadzorze nad grypą Sentinel. Próbkę pobierane są od niektórych pacjentów podejrzanych o zakażenie wirusem grypy lub innymi wirusami oddechowymi (RSV, parainfluenza, adenowirus).

SENTINEL

Nadzór nad grypą Sentinel jest wybiórczym systemem zintegrowanego nadzoru epidemiologicznego i wirusologicznego nad grypą, który działa w Polsce od sezonu epidemicznego 2004/2005. Uczestniczą w nim wybrani lekarze pierwszego kontaktu, stacje sanitarno-epidemiologiczne oraz Krajowy Ośrodek ds. Grypy NIZP-PZH, pełniący rolę koordynatora.

Objaśnienia:

- 1) Przeciętna dzienna zapadalność na 100 tys. ludności wg stanu w dniu 30 czerwca 2016 r.
- 2) Okresy sprawozdawcze stosowane w systemie nadzoru nad grypą SENTINEL - tygodnie zgodnie z numeracją kalendarzową liczone od poniedziałku do niedzieli.
- 3) Badania w kierunku zakażeń wirusami: grypy typu A, grypy typu B, RSV (*Respiratory Syncytial Virus*), parainfluenzy typu 1, parainfluenzy typu 2, parainfluenzy typu 3 oraz w kierunku adenowirusów; przy czym badania w kierunku zakażeń wirusami oddechowymi innymi niż wirus grypy, nie są wykonywane każdorazowo.
- 4) Liczba pobranych próbek na 1000 zachorowań i podejrzeń zachorowań zgłoszonych w okresie sprawozdawczym.

Próbki pobrane od pacjentów z objawami grypy lub grypopodobnymi zbadane w sezonie epidemicznym 2016/2017 wg wieku

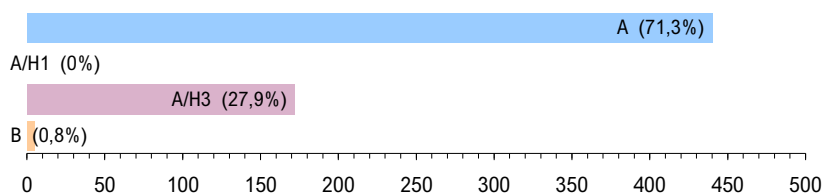
Wiek (w latach)	Próbki pobrane w okresie od 05.09.2016 r. do 09.04.2017 r. (tygodnie 36/2016 - 14/2017) ²⁾				W tym próbki pobrane w okresie od 3 do 9 kwietnia 2017 r. (tydzień 14/2017) ²⁾			
	ogółem		w tym dodatnie ³⁾		ogółem		w tym dodatnie ³⁾	
	liczba	częstość pobrań ⁴⁾	liczba	%	liczba	częstość pobrań ⁴⁾	liczba	%
0-4	123	0,1	55	44,7	-	-	x	x
5-14	157	0,2	88	56,1	-	-	x	x
15-64	883	0,5	419	47,5	2	0,1	-	-
65+	113	0,3	58	51,3	-	-	x	x
Brak danych	15	x	12	80,0	-	-	x	x
RAZEM	1291	0,3	632	49,0	2	0,0	-	-

Liczba laboratoryjnie potwierdzonych ¹⁾ przypadków zakażeń wirusami grypy lub innymi wirusami oddechowymi ²⁾ w sezonie epidemicznym 2016/2017 wg wybranych patogenów i województw

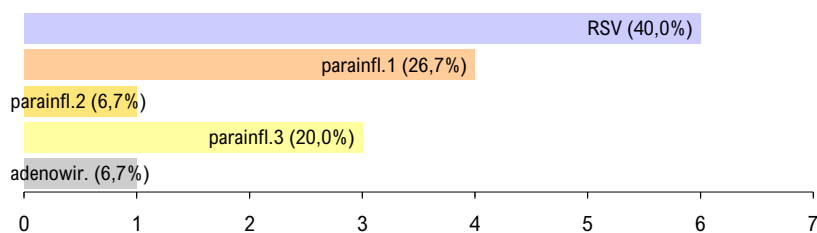
Województwo	Próbki pobrane w okresie od 05.09.2016 r. do 09.04.2017 r. (tygodnie 36/2016 - 14/2017) ³⁾								
	grypa				RSV	parainfluenza			adeno-wirusy
	A	A/H1	A/H3	B		typ 1	typ 2	typ 3	
POLSKA	440	-	172	5	6	4	1	3	1
Dolnośląskie	8	-	51	1	-	-	-	-	-
Kujawsko-Pomorskie	36	-	-	1	1	-	-	-	-
Lubelskie	11	-	-	-	-	-	-	-	-
Lubuskie	4	-	-	-	-	-	-	-	-
Łódzkie	25	-	-	-	-	-	-	-	-
Małopolskie	-	-	8	-	-	-	-	-	-
Mazowieckie	52	-	-	-	-	-	-	-	-
Opolskie	-	-	-	2	-	3	1	-	1
Podkarpackie	75	-	18	-	-	-	-	1	-
Podlaskie	10	-	-	-	-	-	-	-	-
Pomorskie	10	-	-	-	1	-	-	-	-
Śląskie	1	-	27	-	-	-	-	2	-
Świętokrzyskie	-	-	2	-	-	1	-	-	-
Warmińsko-Mazurskie	27	-	-	-	2	-	-	-	-
Wielkopolskie	62	-	-	-	2	-	-	-	-
Zachodniopomorskie	119	-	66	1	-	-	-	-	-

Laboratoryjnie potwierdzone ¹⁾ przypadki zakażeń wirusami grypy lub innymi wirusami oddechowymi ²⁾ oraz szczepy wirusa grypy izolowane ⁴⁾ w sezonie epidemicznym 2016/2017 wg wybranych patogenów

Grypa: liczba i procentowy udział potwierdzeń laboratoryjnych wg typu wirusa



Inne wirusy oddechowe: liczba i procentowy udział potwierdzeń laboratoryjnych wg patogenu



Grypa: liczba i procentowy udział izolowanych szczepów wirusa wg typu



Grypa w Internecie

www.ecdc.europa.eu/en/healthtopics/influenza

ECDC: Influenza

www.who.int/topics/influenza/en

WHO: Influenza

www.who.int/influenza/en

WHO: Global Influenza Programme (GIP)

www.euro.who.int/flu

WHO: Influenza and avian influenza

www.cdc.gov/flu/

CDC: Seasonal Influenza (Flu)

www.flu.gov

U.S. Government flu information

Objaśnienia:

1) Izolacja wirusa, wykrycie antygenów wirusa metodą immunofluorescencji (IF), wykrycie materiału genetycznego wirusa metodami biologii molekularnej (PCR, real-time PCR).

2) Badania w kierunku zakażeń wirusami oddechowymi innymi niż wirus grypy, nie są wykonywane każdorazowo.

3) Okresy sprawozdawcze stosowane w systemie nadzoru nad grypą Sentinel - tygodnie zgodnie z numeracją kalendarzową liczone od poniedziałku do niedzieli.

4) Identyfikacja izolowanych szczepów wykonywana jest w Krajowym Ośrodku ds. Grypy NIZP-PZH.

Liczba szczepów grypy izolowanych w sezonie epidemicznym 2016/2017 wg typu i województw

Województwo	Próbki pobrane w okresie od 05.09.2016 r. do 09.04.2017 r.		
	A/H1	A/H3	B
POLSKA	-	-	-
Dolnośląskie	-	-	-
Kujawsko-Pomorskie	-	-	-
Lubelskie	-	-	-
Lubuskie	-	-	-
Łódzkie	-	-	-
Małopolskie	-	-	-
Mazowieckie	-	-	-
Opolskie	-	-	-
Podkarpackie	-	-	-
Podlaskie	-	-	-
Pomorskie	-	-	-
Śląskie	-	-	-
Świętokrzyskie	-	-	-
Warmińsko-Mazurskie	-	-	-
Wielkopolskie	-	-	-
Zachodniopomorskie	-	-	-

Opracowuje zespół: Mirosław P. Czarkowski (kier. zesp. / red.), Ewa Cielebąk, Katarzyna Cieślak, Barbara Kondej, Dorota Kowalczyk, Ewa Staszewska, Karol Szymański. **Kierownictwo naukowe:** prof. dr hab. Andrzej Zieliński • **Konsultacja naukowa:** prof. dr hab. Lidia B. Brydak

• Narodowy Instytut Zdrowia Publicznego - PZH, Zakład Epidemiologii, 00-791 Warszawa, ul. Chocimska 24 • epimeld@pzh.gov.pl
 • Narodowy Instytut Zdrowia Publicznego - PZH, Zakład Badania Wirusów Grypy, Krajowy Ośrodek ds. Grypy, 00-791 Warszawa, ul. Chocimska 24 • nic@pzh.gov.pl
 • Główny Inspektorat Sanitarny, Departament Zapobiegania oraz Zwalczania Zakażeń i Chorób Zakaźnych u Ludzi, 03-729 Warszawa, ul. Targowa 65 • epidemiologia@gis.gov.pl