

# Meldunki Epidemiologiczne

## Zachorowania i podejrzenia zachorowań na gripę w Polsce

Narodowy Instytut Zdrowia Publicznego – Państwowy Zakład Higieny • Zakład Epidemiologii oraz Zakład Badania Wirusów Grypy, Krajowy Ośrodek ds. Grypy  
Główny Inspektorat Sanitarny • Departament Zapobiegania oraz Zwalczania Zakażeń i Chorób Zakaźnych u Ludzi

Rok: **2017**

Miesiąc: **Kwiecień**

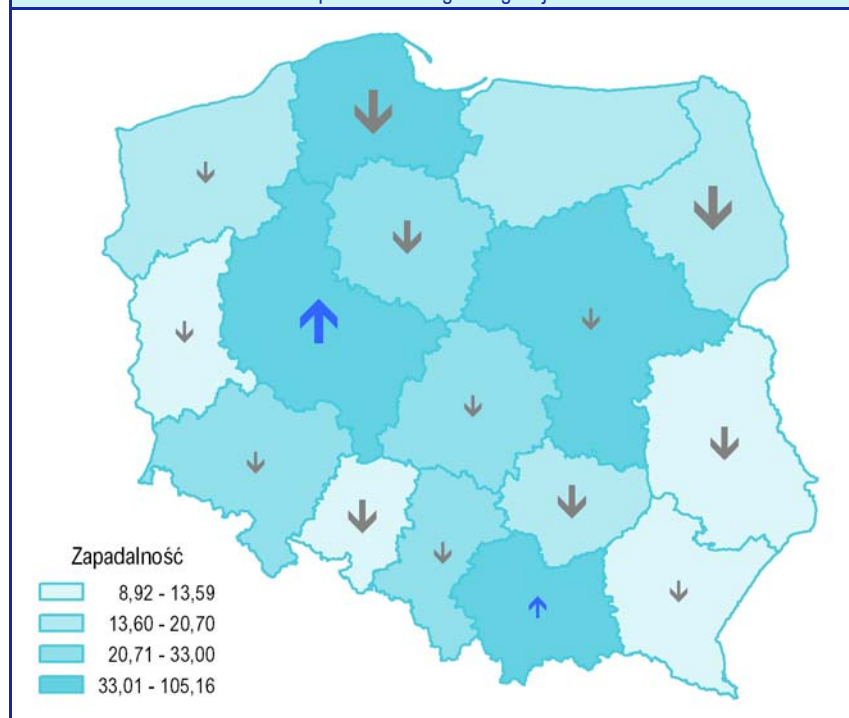
Numer: **4A (13)**

Okres: **1 – 7 kwiecień**

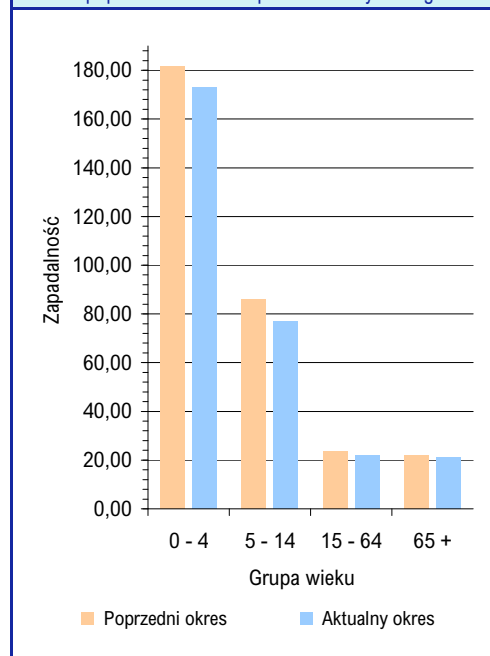
### Zachorowania i podejrzenia zachorowań na gripę w okresie od 1 do 7 kwietnia 2017 r. wg wieku i województw

Województwo	Ogółem			Wiek (ukończone lata)							
				0 – 4		5 – 14		15 – 64		65+	
	liczba	zapadalność <sup>1)</sup>	wzrost/spadek zap. <sup>2,3)</sup>	liczba	zapadalność <sup>1)</sup>	liczba	zapadalność <sup>1)</sup>	liczba	zapadalność <sup>1)</sup>	liczba	zapadalność <sup>1)</sup>
POLSKA	94008	34,92	-2,53	23127	172,86	20720	76,95	41390	22,12	8771	20,99
Dolnośląskie	4332	21,30	-1,08	1039	109,24	876	46,17	2035	14,26	382	11,85
Kujawsko-Pomorskie	4822	33,00	-7,34	1302	183,09	1258	84,19	1886	18,46	376	17,16
Lubelskie	1882	12,54	-5,14	419	58,91	470	31,28	783	7,55	210	8,69
Lubuskie	956	13,40	-1,34	314	88,70	247	33,95	336	6,68	59	5,74
Łódzkie	5532	31,63	-0,12	1346	165,33	1354	82,82	2196	18,29	636	20,97
Małopolskie	10197	43,22	0,99	2534	204,13	2196	88,88	4487	27,48	980	27,59
Mazowieckie	18589	49,72	-1,35	4452	221,04	4130	107,46	8398	32,88	1609	26,89
Opolskie	950	13,59	-7,44	225	74,72	183	29,54	424	8,58	118	10,46
Podkarpackie	1328	8,92	-1,65	250	34,56	290	18,72	631	6,05	157	7,19
Podlaskie	1725	20,70	-10,48	428	110,84	438	53,79	712	12,26	147	11,10
Pomorskie	16965	105,16	-12,49	4493	511,80	3510	200,57	7540	67,41	1422	61,31
Śląskie	9130	28,49	-3,02	2167	141,54	1950	65,67	4220	18,92	793	15,15
Świętokrzyskie	1429	16,20	-5,17	373	95,66	296	35,56	608	9,95	152	10,22
Warmińsko-Mazurskie	1608	15,93	0,02	363	72,75	392	37,06	685	9,58	168	12,12
Wielkopolskie	12850	52,84	3,94	3111	236,30	2825	109,25	5654	33,40	1260	36,13
Zachodniopomorskie	1713	14,28	-2,11	311	55,84	305	25,93	795	9,39	302	16,77

Zapadalność<sup>1)</sup> w okresie od 1 do 7 kwietnia 2017 r. w stosunku do poprzedniego okresu sprawozdawczego<sup>3)</sup> wg województw



Zapadalność<sup>1)</sup> w okresie od 1 do 7 kwietnia 2017 r. oraz w poprzednim okresie sprawozdawczym<sup>3)</sup> wg wieku



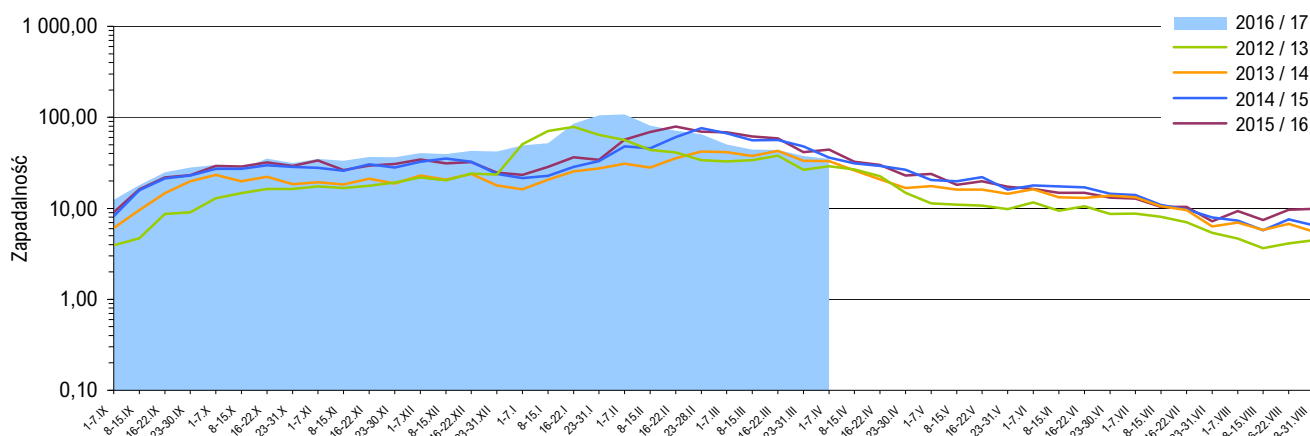
#### Objaśnienia:

**Objaśnienia znaków umownych:** **Kreska (-)** zjawisko nie wystąpiło ("zero"); **Zero (0,0)** zjawisko istniało, jednakże w ilościach mniejszych od liczb, które mogły być wyrażone uwidocznionymi w tablicy znakami cyfrowymi; **Kropka (.)** zupełny brak informacji albo brak informacji wiarygodnej; **Iks (x)** wypełnienie pozycji, ze względu na układ tablicy, jest niemożliwe lub niecelowe ("nie dotyczy").

1) Przeciętna dzienna zapadalność na 100 tys. ludności wg stanu w dniu 30 czerwca 2016 r.

2) Różnica w stosunku do poprzedniego okresu sprawozdawczego.

3) Okres od 23 do 31 marca 2017 r.

Zapadalność <sup>1)</sup> na grype i podejrzenia grypy w sezonie epidemicznym 2016/2017 w porównaniu z poprzednimi sezonami wg okresowych meldunków

## Szczepienia przeciw grypie

Szczepienia to najbardziej skuteczny sposób zapobiegania infekcjom i powikłaniom powodowanym przez wirusy grypy.

Szczepienia są szczególnie ważne dla osób o wysokim ryzyku wystąpienia poważnych powikłań pogrypowych, a także dla ludzi z otoczenia osób z grupy wysokiego ryzyka oraz ich opiekunów.

WHO zaleca szczepienia przeciwko grypie sezonowej:

- zalecenia o najwyższym priorytecie:
  - kobiety w ciąży
- zalecenia priorytetowe (kolejność dowolna):
  - dzieci w wieku 6-59 miesięcy
  - osoby starsze
  - osoby przewlekle chore
  - pracownicy służby zdrowia

Źródło: <http://www.who.int/influenza/vaccines/use/en>

## Skierowani do szpitala z powodu grypy lub podejrzenia grypy w okresie od 1 do 7 kwietnia 2017 r. wg przyczyn i województw

Województwo	Ogółem		Przyczyny skierowania do szpitala <sup>2)</sup>					
			objawy ze strony układu krążenia		objawy ze strony układu oddechowego		inne przyczyny	
	liczba	% <sup>3)</sup>	liczba	% <sup>4)</sup>	liczba	% <sup>4)</sup>	liczba	% <sup>4)</sup>
POLSKA	307	0,33	16	5,2	286	93,2	54	17,6
Dolnośląskie	17	0,39	-	-	17	100,0	-	-
Kujawsko-Pomorskie	8	0,17	-	-	8	100,0	-	-
Lubelskie	6	0,32	-	-	6	100,0	1	16,7
Lubuskie	3	0,31	-	-	1	33,3	2	66,7
Łódzkie	1	0,02	-	-	1	100,0	-	-
Małopolskie	37	0,36	1	2,7	24	64,9	12	32,4
Mazowieckie	41	0,22	3	7,3	37	90,2	1	2,4
Opolskie	1	0,11	-	-	1	100,0	-	-
Podkarpackie	1	0,08	-	-	1	100,0	-	-
Podlaskie	29	1,68	-	-	29	100,0	-	-
Pomorskie	51	0,30	1	2,0	49	96,1	10	19,6
Śląskie	7	0,08	-	-	7	100,0	-	-
Świętokrzyskie	10	0,70	10	100,0	10	100,0	-	-
Warmińsko-Mazurskie	7	0,44	-	-	7	100,0	-	-
Wielkopolskie	54	0,42	1	1,9	54	100,0	-	-
Zachodniopomorskie	34	1,98	-	-	34	100,0	28	82,4

## Zgony z powodu grypy w okresie od 1 do 7 kwietnia 2017 r. wg wieku i województw

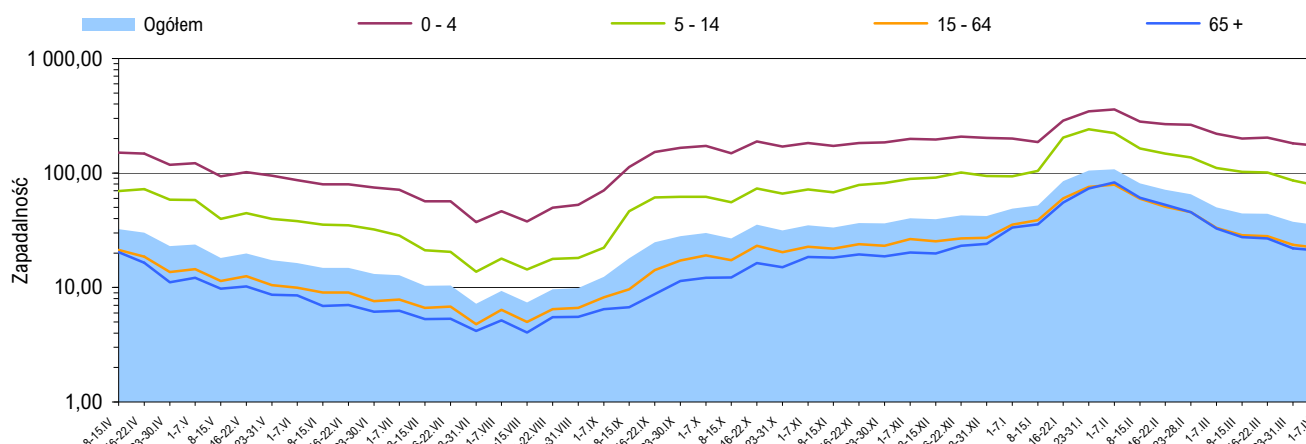
Województwo	Ogółem	Wiek (ukończone lata)			
		0 – 4	5 – 14	15 – 64	65 +
POLSKA	1	-	-	-	1
Dolnośląskie	-	-	-	-	-
Kujawsko-Pomorskie	-	-	-	-	-
Lubelskie	-	-	-	-	-
Lubuskie	-	-	-	-	-
Łódzkie	-	-	-	-	-
Małopolskie	-	-	-	-	-
Mazowieckie	-	-	-	-	-
Opolskie	-	-	-	-	-
Podkarpackie	-	-	-	-	-
Podlaskie	-	-	-	-	-
Pomorskie	1	-	-	-	1
Śląskie	-	-	-	-	-
Świętokrzyskie	-	-	-	-	-
Warmińsko-Mazurskie	-	-	-	-	-
Wielkopolskie	-	-	-	-	-
Zachodniopomorskie	-	-	-	-	-

## Objaśnienia:

- 1) Przeciętna dzienna zapadalność na 100 tys. ludności wg stanu w dniu 30 czerwca odpowiednich lat (w 2017 r. na 100 tys. ludności wg stanu w dniu 30 czerwca 2016 r.).
- 2) Jedna osoba może być wykazana w kilku rubrykach.
- 3) W stosunku do ogółu zgłoszonych zachorowań i podejrzeń zachorowań na grype.
- 4) W stosunku do ogółu osób skierowanych do szpitala z powodu grypy lub podejrzenia grypy.

## Źródła danych (1)

**Liczby zachorowań, podejrzeń zachorowań oraz zgonów:** Dane z okresowych, zbiorczych „Meldunków o zachorowaniach i podejrzeniach zachorowań na grype”, nadsyłanych do powiatowych stacji sanitarno-epidemiologicznych przez wszystkie jednostki ochrony zdrowia, do których zgłosili się chorzy, oraz dane ze zgłoszeń zgonów nadsyłanych do powiatowych i/lub wojewódzkich stacji sanitarno-epidemiologicznych przez lekarzy, przesyłane przez wojewódzkie stacje sanitarno-epidemiologiczne w formie zagregowanej do Zakładu Epidemiologii NIZP-PZH. W „Meldunkach” - zgodnie z definicją grypy przyjętą na potrzeby nadzoru nad chorobami zakaźnymi w krajach Unii Europejskiej (Dz.U. L 262 z 27.9.2012) - wykazuje się grype (rozpoznaną klinicznie i/lub laboratoryjnie) oraz wszystkie rozpoznane klinicznie zachorowania grypopodobne i ostre zakażenia dróg oddechowych spełniające kryteria definicji.

Zapadalność <sup>1)</sup> na grypę i podejrzenia grypy w okresie od 8 kwietnia 2016 r. do 7 kwietnia 2017 r. wg wieku i okresowych meldunków

## Próbki pobrane od pacjentów z objawami grypy lub grypopodobnymi zbadane w sezonie epidemicznym 2016/2017 wg województw

Województwo	Próbki pobrane w okresie od 05.09.2016 r. do 02.04.2017 r. (tygodnie 36/2016 - 13/2017) <sup>2)</sup>				W tym próbki pobrane w okresie od 27 marca do 2 kwietnia 2017 r. (tydzień 13/2017) <sup>2)</sup>			
	ogółem		w tym dodatnie <sup>3)</sup>		ogółem		w tym dodatnie <sup>3)</sup>	
	liczba	częstość pobrań <sup>4)</sup>	liczba	%	liczba	częstość pobrań <sup>4)</sup>	liczba	%
POLSKA	1289	0,3	632	49,0	3	0,0	-	-
Dolnośląskie	72	0,4	60	83,3	-	-	x	x
Kujawsko-Pomorskie	81	0,4	38	46,9	-	-	x	x
Lubelskie	19	0,2	11	57,9	-	-	x	x
Lubuskie	17	0,3	4	23,5	-	-	x	x
Łódzkie	45	0,2	25	55,6	-	-	x	x
Małopolskie	23	0,1	8	34,8	-	-	x	x
Mazowieckie	73	0,1	52	71,2	-	-	x	x
Opolskie	58	1,0	7	12,1	-	-	x	x
Podkarpackie	149	2,0	95	63,8	-	-	x	x
Podlaskie	36	0,3	10	27,8	-	-	x	x
Pomorskie	12	0,0	11	91,7	-	-	x	x
Śląskie	54	0,2	30	55,6	1	0,1	-	-
Świętokrzyskie	3	0,0	3	100,0	-	-	x	x
Warmińsko-Mazurskie	35	0,6	28	80,0	-	-	x	x
Wielkopolskie	145	0,3	64	44,1	-	-	x	x
Zachodniopomorskie	467	5,7	186	39,8	2	1,1	-	-

## Źródła danych (2)

**Liczby próbek oraz wyniki badań:** Dane z tygodniowych raportów przesyłanych do Krajowego Ośrodka ds. Grypy NIZP-PZH przez wojewódzkie stacje sanitarno-epidemiologiczne, które otrzymały próbki do badań wirusologicznych od lekarzy pierwszego kontaktu, biorących udział w wybiórczym nadzorze nad grypą Sentinel. Próbki pobierane są od niektórych pacjentów podejrzanych o zakażenie wirusem grypy lub innymi wirusami oddechowymi (RSV, parainfluenza, adenowirus).

## SENTINEL

Nadzór nad grypą Sentinel jest wybiórczym systemem zintegrowanego nadzoru epidemiologicznego i wirusologicznego nad grypą, który działa w Polsce od sezonu epidemicznego 2004/2005. Uczestniczą w nim wybrani lekarze pierwszego kontaktu, stacje sanitarno-epidemiologiczne oraz Krajowy Ośrodek ds. Grypy NIZP-PZH, pełniący rolę koordynatora.

## Objaśnienia:

- 1) Przeciętna dzienna zapadalność na 100 tys. ludności wg stanu w dniu 30 czerwca 2016 r.
- 2) Okresy sprawozdawcze stosowane w systemie nadzoru nad grypą SENTINEL - tygodnie zgodnie z numeracją kalendarzową liczone od poniedziałku do niedzieli.
- 3) Badania w kierunku zakażeń wirusami: grypy typu A, grypy typu B, RSV (*Respiratory Syncytial Virus*), parainfluenzy typu 1, parainfluenzy typu 2, parainfluenzy typu 3 oraz w kierunku adenowirusów; przy czym badania w kierunku zakażeń wirusami oddechowymi innymi niż wirus grypy, nie są wykonywane każdorazowo.
- 4) Liczba pobranych próbek na 1000 zachorowań i podejrzeń zachorowań zgłoszonych w okresie sprawozdawczym.

## Próbki pobrane od pacjentów z objawami grypy lub grypopodobnymi zbadane w sezonie epidemicznym 2016/2017 wg wieku

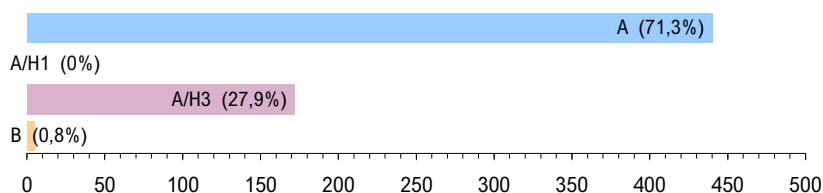
Wiek (w latach)	Próbki pobrane w okresie od 05.09.2016 r. do 02.04.2017 r. (tygodnie 36/2016 - 13/2017) <sup>2)</sup>				W tym próbki pobrane w okresie od 27 marca do 2 kwietnia 2017 r. (tydzień 13/2017) <sup>2)</sup>			
	ogółem		w tym dodatnie <sup>3)</sup>		ogółem		w tym dodatnie <sup>3)</sup>	
	liczba	częstość pobrań <sup>4)</sup>	liczba	%	liczba	częstość pobrań <sup>4)</sup>	liczba	%
0-4	123	0,1	55	44,7	-	-	x	x
5-14	157	0,2	88	56,1	-	-	x	x
15-64	881	0,5	419	47,6	3	0,1	-	-
65+	113	0,3	58	51,3	-	-	x	x
Brak danych	15	x	12	80,0	-	-	x	x
RAZEM	1289	0,3	632	49,0	3	0,0	-	-

Liczba laboratoryjnie potwierdzonych <sup>1)</sup> przypadków zakażeń wirusami grypy lub innymi wirusami oddechowymi <sup>2)</sup> w sezonie epidemicznym 2016/2017 wg wybranych patogenów i województw

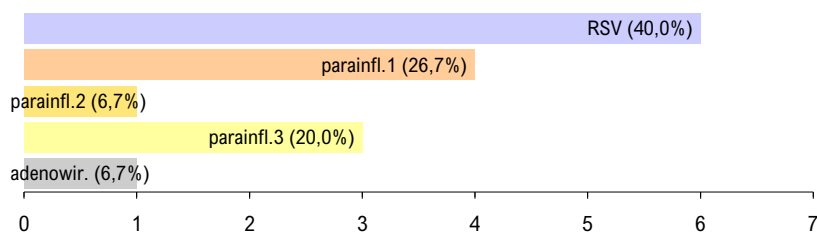
Województwo	Próbki pobrane w okresie od 05.09.2016 r. do 02.04.2017 r. (tygodnie 36/2016 - 13/2017) <sup>3)</sup>								
	grypa				RSV	parainfluenza			adeno-wirusy
	A	A/H1	A/H3	B		typ 1	typ 2	typ 3	
POLSKA	440	-	172	5	6	4	1	3	1
Dolnośląskie	8	-	51	1	-	-	-	-	-
Kujawsko-Pomorskie	36	-	-	1	1	-	-	-	-
Lubelskie	11	-	-	-	-	-	-	-	-
Lubuskie	4	-	-	-	-	-	-	-	-
Łódzkie	25	-	-	-	-	-	-	-	-
Małopolskie	-	-	8	-	-	-	-	-	-
Mazowieckie	52	-	-	-	-	-	-	-	-
Opolskie	-	-	-	2	-	3	1	-	1
Podkarpackie	75	-	18	-	-	-	-	1	-
Podlaskie	10	-	-	-	-	-	-	-	-
Pomorskie	10	-	-	-	1	-	-	-	-
Śląskie	1	-	27	-	-	-	-	2	-
Świętokrzyskie	-	-	2	-	-	1	-	-	-
Warmińsko-Mazurskie	27	-	-	-	2	-	-	-	-
Wielkopolskie	62	-	-	-	2	-	-	-	-
Zachodniopomorskie	119	-	66	1	-	-	-	-	-

Laboratoryjnie potwierdzone <sup>1)</sup> przypadki zakażeń wirusami grypy lub innymi wirusami oddechowymi <sup>2)</sup> oraz szczepy wirusa grypy izolowane <sup>4)</sup> w sezonie epidemicznym 2016/2017 wg wybranych patogenów

Grypa: liczba i procentowy udział potwierdzeń laboratoryjnych wg typu wirusa



Inne wirusy oddechowe: liczba i procentowy udział potwierdzeń laboratoryjnych wg patogenu



Grypa: liczba i procentowy udział izolowanych szczepów wirusa wg typu



## Grypa w Internecie

[www.ecdc.europa.eu/en/healthtopics/influenza](http://www.ecdc.europa.eu/en/healthtopics/influenza)

ECDC: Influenza

[www.who.int/topics/influenza/en](http://www.who.int/topics/influenza/en)

WHO: Influenza

[www.who.int/influenza/en](http://www.who.int/influenza/en)

WHO: Global Influenza Programme (GIP)

[www.euro.who.int/flu](http://www.euro.who.int/flu)

WHO: Influenza and avian influenza

[www.cdc.gov/flu/](http://www.cdc.gov/flu/)

CDC: Seasonal Influenza (Flu)

[www.flu.gov](http://www.flu.gov)

U.S. Government flu information

## Objaśnienia:

1) Izolacja wirusa, wykrycie antygenów wirusa metodą immunofluorescencji (IF), wykrycie materiału genetycznego wirusa metodami biologii molekularnej (PCR, real-time PCR).

2) Badania w kierunku zakażeń wirusami oddechowymi innymi niż wirus grypy, nie są wykonywane każdorazowo.

3) Okresy sprawozdawcze stosowane w systemie nadzoru nad grypą Sentinel - tygodnie zgodnie z numeracją kalendarzową liczone od poniedziałku do niedzieli.

4) Identyfikacja izolowanych szczepów wykonywana jest w Krajowym Ośrodku ds. Grypy NIZP-PZH.

## Liczba szczepów grypy izolowanych w sezonie epidemicznym 2016/2017 wg typu i województw

Województwo	Próbki pobrane w okresie od 05.09.2016 r. do 02.04.2017 r.		
	A/H1	A/H3	B
POLSKA	-	-	-
Dolnośląskie	-	-	-
Kujawsko-Pomorskie	-	-	-
Lubelskie	-	-	-
Lubuskie	-	-	-
Łódzkie	-	-	-
Małopolskie	-	-	-
Mazowieckie	-	-	-
Opolskie	-	-	-
Podkarpackie	-	-	-
Podlaskie	-	-	-
Pomorskie	-	-	-
Śląskie	-	-	-
Świętokrzyskie	-	-	-
Warmińsko-Mazurskie	-	-	-
Wielkopolskie	-	-	-
Zachodniopomorskie	-	-	-

**Opracowuje zespół:** Mirosław P. Czarkowski (kier. zesp. / red.), Ewa Cielebąk, Katarzyna Cieślak, Barbara Kondej, Dorota Kowalczyk, Ewa Staszewska, Karol Szymański. **Kierownictwo naukowe:** prof. dr hab. Andrzej Zieliński • **Konsultacja naukowa:** prof. dr hab. Lidia B. Brydak

• Narodowy Instytut Zdrowia Publicznego - PZH, Zakład Epidemiologii, 00-791 Warszawa, ul. Chocimska 24 • [epimeld@pzh.gov.pl](mailto:epimeld@pzh.gov.pl)

• Narodowy Instytut Zdrowia Publicznego - PZH, Zakład Badania Wirusów Grypy, Krajowy Ośrodek ds. Grypy, 00-791 Warszawa, ul. Chocimska 24 • [nic@pzh.gov.pl](mailto:nic@pzh.gov.pl)

• Główny Inspektorat Sanitarny, Departament Zapobiegania oraz Zwalczania Zakażeń i Chorób Zakaźnych u Ludzi, 03-729 Warszawa, ul. Targowa 65 • [epidemiologia@gis.gov.pl](mailto:epidemiologia@gis.gov.pl)