

# Meldunki Epidemiologiczne

## Zachorowania i podejrzenia zachorowań na grypę w Polsce

Narodowy Instytut Zdrowia Publicznego – Państwowy Zakład Higieny • Zakład Epidemiologii oraz Zakład Badania Wirusów Grypy, Krajowy Ośrodek ds. Grypy  
Główny Inspektorat Sanitarny • Departament Zapobiegania oraz Zwalczania Zakażeń i Chorób Zakaźnych u Ludzi

Rok: **2017**

Miesiąc: **Marzec**

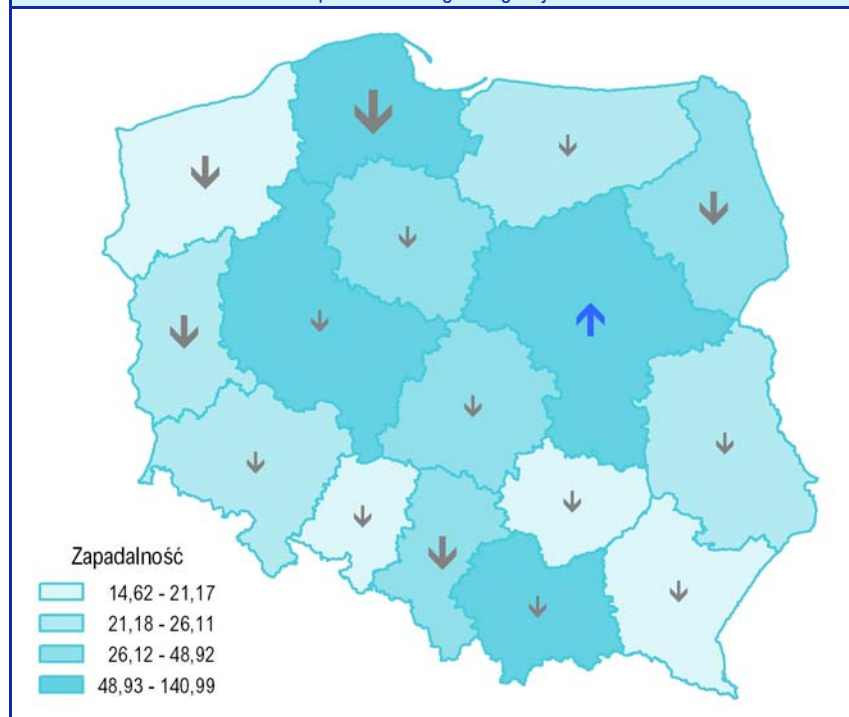
Numer: **3B (10)**

Okres: **8 – 15 marzec**

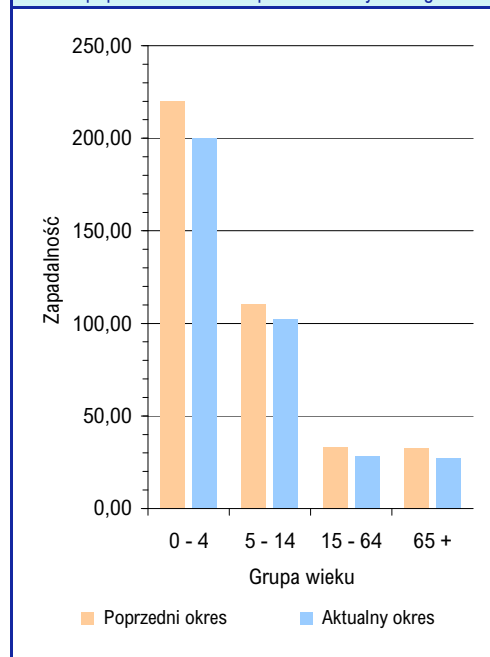
### Zachorowania i podejrzenia zachorowań na grypę w okresie od 8 do 15 marca 2017 r. wg wieku i województw

Województwo	Ogółem			Wiek (ukończone lata)							
				0 – 4		5 – 14		15 – 64		65+	
	liczba	zapadalność <sup>1)</sup>	wzrost/spadek zap. <sup>2,3)</sup>	liczba	zapadalność <sup>1)</sup>	liczba	zapadalność <sup>1)</sup>	liczba	zapadalność <sup>1)</sup>	liczba	zapadalność <sup>1)</sup>
POLSKA	136308	44,31	-5,89	30550	199,80	31468	102,26	61172	28,61	13118	27,47
Dolnośląskie	6069	26,11	-0,19	1211	111,41	1273	58,71	2914	17,87	671	18,22
Kujawsko-Pomorskie	8171	48,92	-5,26	1940	238,71	2287	133,93	3297	28,23	647	25,83
Lubelskie	3648	21,28	-3,54	671	82,55	926	53,93	1661	14,01	390	14,13
Lubuskie	1933	23,70	-11,23	492	121,61	550	66,15	750	13,06	141	12,00
Łódzkie	7673	38,39	-7,37	1656	177,98	1960	104,90	3108	22,65	949	27,38
Małopolskie	14755	54,72	-6,84	3549	250,16	3651	129,30	6207	33,26	1348	33,20
Mazowieckie	23331	54,61	2,05	5456	237,02	4748	108,10	10937	37,46	2190	32,03
Opolskie	1349	16,88	-3,20	321	93,27	226	31,92	643	11,38	159	12,33
Podkarpackie	2488	14,62	-2,16	426	51,53	570	32,19	1165	9,77	327	13,10
Podlaskie	3445	36,18	-11,84	800	181,29	862	92,63	1483	22,34	300	19,83
Pomorskie	25995	140,99	-22,10	5970	595,04	5696	284,80	11883	92,95	2446	92,28
Śląskie	12166	33,22	-8,46	2553	145,90	2705	79,70	5812	22,80	1096	18,32
Świętokrzyskie	2134	21,17	-4,71	450	100,98	523	54,98	950	13,61	211	12,41
Warmińsko-Mazurskie	2641	22,89	-5,88	602	105,57	730	60,39	1072	13,11	237	14,97
Wielkopolskie	18183	65,43	-5,78	4036	268,23	4328	146,46	8051	41,62	1768	44,36
Zachodniopomorskie	2327	16,97	-11,23	417	65,51	433	32,21	1239	12,81	238	11,57

Zapadalność<sup>1)</sup> w okresie od 8 do 15 marca 2017 r. w stosunku do poprzedniego okresu sprawozdawczego<sup>3)</sup> wg województw



Zapadalność<sup>1)</sup> w okresie od 8 do 15 marca 2017 r. oraz w poprzednim okresie sprawozdawczym<sup>3)</sup> wg wieku



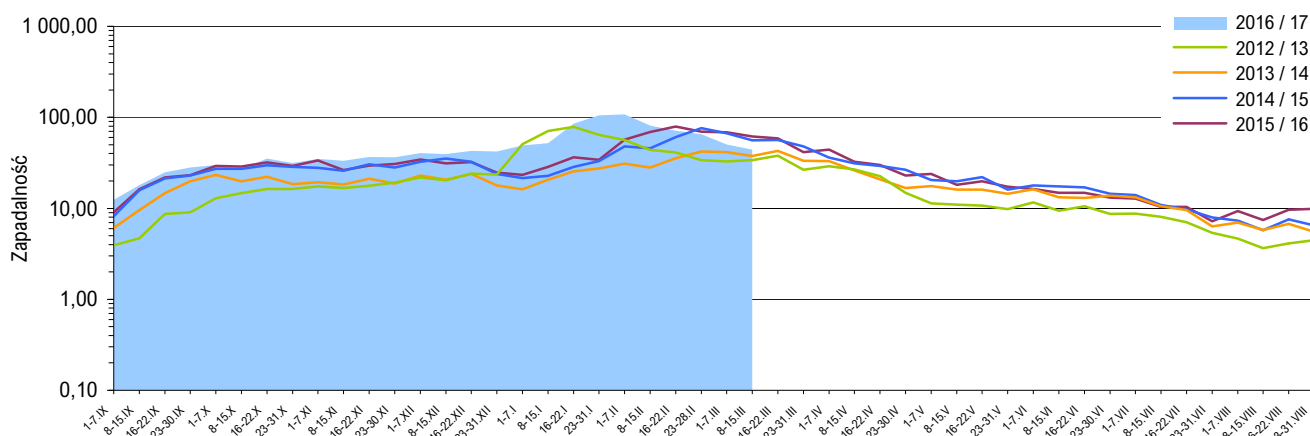
#### Objaśnienia:

**Objaśnienia znaków umownych:** Kreska (-) zjawisko nie wystąpiło ("zero"); Zero (0,0) zjawisko istniało, jednakże w ilościach mniejszych od liczb, które mogły być wyrażone uwidocznionymi w tablicy znakami cyfrowymi; Kropka (.) zupełny brak informacji albo brak informacji wiarygodnej; Iks (x) wypełnienie pozycji, ze względu na układ tablicy, jest niemożliwe lub niecelowe ("nie dotyczy").

1) Przeciętna dzienna zapadalność na 100 tys. ludności wg stanu w dniu 30 czerwca 2016 r.

2) Różnica w stosunku do poprzedniego okresu sprawozdawczego.

3) Okres od 1 do 7 marca 2017 r.

Zapadalność <sup>1)</sup> na grype i podejrzenia grypy w sezonie epidemicznym 2016/2017 w porównaniu z poprzednimi sezonami wg okresowych meldunków

## Szczepienia przeciw grypie

Szczepienia to najbardziej skuteczny sposób zapobiegania infekcjom i powikłaniom powodowanym przez wirusy grypy.

Szczepienia są szczególnie ważne dla osób o wysokim ryzyku wystąpienia poważnych powikłań pogrypowych, a także dla ludzi z otoczenia osób z grupy wysokiego ryzyka oraz ich opiekunów.

WHO zaleca szczepienia przeciwko grypie sezonowej:

- zalecenia o najwyższym priorytecie:
  - kobiety w ciąży
- zalecenia priorytetowe (kolejność dowolna):
  - dzieci w wieku 6-59 miesięcy
  - osoby starsze
  - osoby przewlekle chore
  - pracownicy służby zdrowia

Źródło: <http://www.who.int/influenza/vaccines/use/en>

## Skierowani do szpitala z powodu grypy lub podejrzenia grypy w okresie od 8 do 15 marca 2017 r. wg przyczyn i województw

Województwo	Ogółem		Przyczyny skierowania do szpitala <sup>2)</sup>					
			objawy ze strony układu krążenia		objawy ze strony układu oddechowego		inne przyczyny	
	liczba	% <sup>3)</sup>	liczba	% <sup>4)</sup>	liczba	% <sup>4)</sup>	liczba	% <sup>4)</sup>
POLSKA	543	0,40	25	4,6	513	94,5	38	7,0
Dolnośląskie	21	0,35	-	-	21	100,0	-	-
Kujawsko-Pomorskie	42	0,51	-	-	42	100,0	-	-
Lubelskie	9	0,25	2	22,2	9	100,0	4	44,4
Lubuskie	4	0,21	-	-	2	50,0	2	50,0
Łódzkie	23	0,30	3	13,0	20	87,0	-	-
Małopolskie	65	0,44	4	6,2	56	86,2	5	7,7
Mazowieckie	77	0,33	6	7,8	69	89,6	2	2,6
Opolskie	-	-	x	x	x	x	x	x
Podkarpackie	7	0,28	2	28,6	5	71,4	1	14,3
Podlaskie	43	1,25	-	-	42	97,7	1	2,3
Pomorskie	95	0,37	1	1,1	95	100,0	9	9,5
Śląskie	15	0,12	-	-	13	86,7	2	13,3
Świętokrzyskie	17	0,80	3	17,6	17	100,0	-	-
Warmińsko-Mazurskie	14	0,53	-	-	14	100,0	-	-
Wielkopolskie	94	0,52	2	2,1	92	97,9	2	2,1
Zachodniopomorskie	17	0,73	2	11,8	16	94,1	10	58,8

## Zgony z powodu grypy w okresie od 8 do 15 marca 2017 r. wg wieku i województw

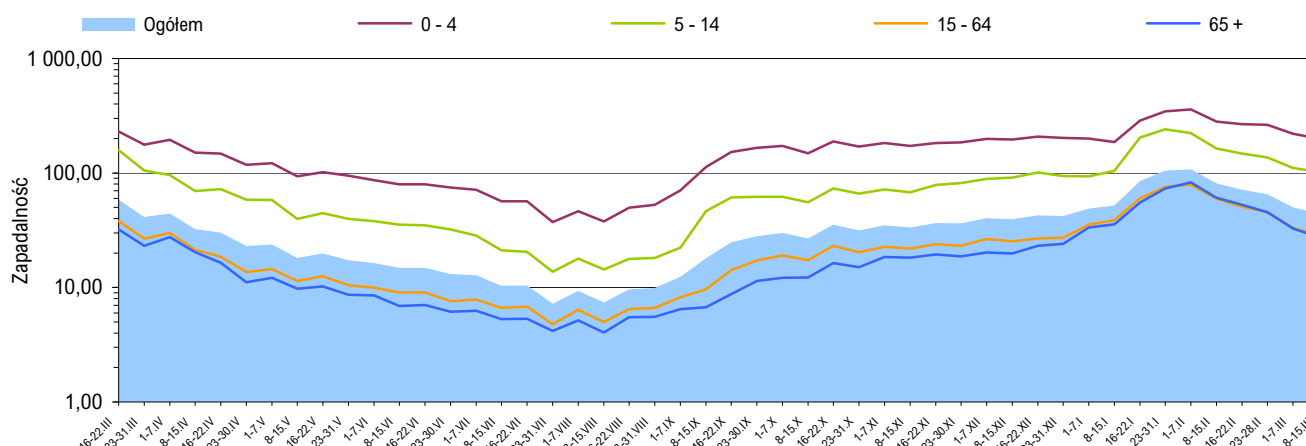
Województwo	Ogółem	Wiek (ukończone lata)			
		0 – 4	5 – 14	15 – 64	65 +
POLSKA	1	-	-	-	1
Dolnośląskie	-	-	-	-	-
Kujawsko-Pomorskie	-	-	-	-	-
Lubelskie	-	-	-	-	-
Lubuskie	-	-	-	-	-
Łódzkie	-	-	-	-	-
Małopolskie	-	-	-	-	-
Mazowieckie	-	-	-	-	-
Opolskie	-	-	-	-	-
Podkarpackie	-	-	-	-	-
Podlaskie	-	-	-	-	-
Pomorskie	-	-	-	-	-
Śląskie	-	-	-	-	-
Świętokrzyskie	-	-	-	-	-
Warmińsko-Mazurskie	-	-	-	-	-
Wielkopolskie	-	-	-	-	-
Zachodniopomorskie	1	-	-	-	1

## Objaśnienia:

- 1) Przeciętna dzienna zapadalność na 100 tys. ludności wg stanu w dniu 30 czerwca odpowiednich lat (w 2017 r. na 100 tys. ludności wg stanu w dniu 30 czerwca 2016 r.).
- 2) Jedna osoba może być wykazana w kilku rubrykach.
- 3) W stosunku do ogółu zgłoszonych zachorowań i podejrzeń zachorowań na grype.
- 4) W stosunku do ogółu osób skierowanych do szpitala z powodu grypy lub podejrzenia grypy.

## Źródła danych (1)

**Liczby zachorowań, podejrzeń zachorowań oraz zgonów:** Dane z okresowych, zbiorczych „Meldunków o zachorowaniach i podejrzeniach zachorowań na grype”, nadsyłanych do powiatowych stacji sanitarno-epidemiologicznych przez wszystkie jednostki ochrony zdrowia, do których zgłosili się chorzy, oraz dane ze zgłoszeń zgonów nadsyłanych do powiatowych i/lub wojewódzkich stacji sanitarno-epidemiologicznych przez lekarzy, przesyłane przez wojewódzkie stacje sanitarno-epidemiologiczne w formie zagregowanej do Zakładu Epidemiologii NIZP-PZH. W „Meldunkach” - zgodnie z definicją grypy przyjętą na potrzeby nadzoru nad chorobami zakaźnymi w krajach Unii Europejskiej (Dz.U. L 262 z 27.9.2012) - wykazuje się grype (rozpoznaną klinicznie i/lub laboratoryjnie) oraz wszystkie rozpoznane klinicznie zachorowania grypopodobne i ostre zakażenia dróg oddechowych spełniające kryteria definicji.

Zapadalność <sup>1)</sup> na grypę i podejrzenia grypy w okresie od 16 marca 2016 r. do 15 marca 2017 r. wg wieku i okresowych meldunków

## Próbki pobrane od pacjentów z objawami grypy lub grypopodobnymi zbadane w sezonie epidemicznym 2016/2017 wg województw

Województwo	Próbki pobrane w okresie od 05.09.2016 r. do 12.03.2017 r. (tygodnie 36/2016 - 10/2017) <sup>2)</sup>				W tym próbki pobrane w okresie od 6 do 12 marca 2017 r. (tydzień 10/2017) <sup>2)</sup>			
	ogółem		w tym dodatnie <sup>3)</sup>		ogółem		w tym dodatnie <sup>3)</sup>	
	liczba	częstość pobrań <sup>4)</sup>	liczba	%	liczba	częstość pobrań <sup>4)</sup>	liczba	%
POLSKA	1230	0,4	627	51,0	65	0,5	16	24,6
Dolnośląskie	72	0,4	60	83,3	-	-	x	x
Kujawsko-Pomorskie	80	0,4	38	47,5	3	0,4	2	66,7
Lubelskie	19	0,2	11	57,9	-	-	x	x
Lubuskie	16	0,3	4	25,0	1	0,5	-	-
Łódzkie	43	0,2	25	58,1	-	-	x	x
Małopolskie	23	0,1	8	34,8	-	-	x	x
Mazowieckie	73	0,1	52	71,2	-	-	x	x
Opolskie	58	1,1	7	12,1	1	0,8	-	-
Podkarpackie	149	2,2	95	63,8	-	-	x	x
Podlaskie	33	0,3	10	30,3	7	2,1	-	-
Pomorskie	12	0,0	11	91,7	1	0,0	1	100,0
Śląskie	52	0,2	30	57,7	2	0,2	-	-
Świętokrzyskie	3	0,0	3	100,0	-	-	x	x
Warmińsko-Mazurskie	34	0,6	27	79,4	1	0,4	-	-
Wielkopolskie	142	0,3	64	45,1	5	0,3	1	20,0
Zachodniopomorskie	421	5,5	182	43,2	44	18,2	12	27,3

## Źródła danych (2)

**Liczby próbek oraz wyniki badań:** Dane z tygodniowych raportów przesyłanych do Krajowego Ośrodka ds. Grypy NIZP-PZH przez wojewódzkie stacje sanitarno-epidemiologiczne, które otrzymały próbki do badań wirusologicznych od lekarzy pierwszego kontaktu, biorących udział w wybiórczym nadzorze nad grypą Sentinel. Próbki pobierane są od niektórych pacjentów podejrzanych o zakażenie wirusem grypy lub innymi wirusami oddechowymi (RSV, parainfluenza, adenowirus).

## SENTINEL

Nadzór nad grypą Sentinel jest wybiórczym systemem zintegrowanego nadzoru epidemiologicznego i wirusologicznego nad grypą, który działa w Polsce od sezonu epidemicznego 2004/2005. Uczestniczą w nim wybrani lekarze pierwszego kontaktu, stacje sanitarno-epidemiologiczne oraz Krajowy Ośrodek ds. Grypy NIZP-PZH, pełniący rolę koordynatora.

## Objaśnienia:

- 1) Przeciętna dzienna zapadalność na 100 tys. ludności wg stanu w dniu 30 czerwca 2016 r.
- 2) Okresy sprawozdawcze stosowane w systemie nadzoru nad grypą SENTINEL - tygodnie zgodnie z numeracją kalendarzową liczone od poniedziałku do niedzieli.
- 3) Badania w kierunku zakażeń wirusami: grypy typu A, grypy typu B, RSV (*Respiratory Syncytial Virus*), parainfluenzy typu 1, parainfluenzy typu 2, parainfluenzy typu 3 oraz w kierunku adenowirusów; przy czym badania w kierunku zakażeń wirusami oddechowymi innymi niż wirus grypy, nie są wykonywane każdorazowo.
- 4) Liczba pobranych próbek na 1000 zachorowań i podejrzeń zachorowań zgłoszonych w okresie sprawozdawczym.

## Próbki pobrane od pacjentów z objawami grypy lub grypopodobnymi zbadane w sezonie epidemicznym 2016/2017 wg wieku

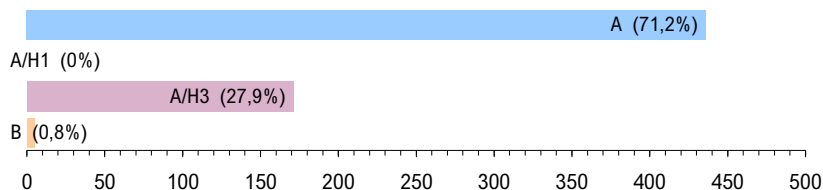
Wiek (w latach)	Próbki pobrane w okresie od 05.09.2016 r. do 12.03.2017 r. (tygodnie 36/2016 - 10/2017) <sup>2)</sup>				W tym próbki pobrane w okresie od 6 do 12 marca 2017 r. (tydzień 10/2017) <sup>2)</sup>			
	ogółem		w tym dodatnie <sup>3)</sup>		ogółem		w tym dodatnie <sup>3)</sup>	
	liczba	częstość pobrań <sup>4)</sup>	liczba	%	liczba	częstość pobrań <sup>4)</sup>	liczba	%
0 - 4	115	0,2	55	47,8	10	0,4	2	20,0
5 - 14	146	0,2	86	58,9	13	0,5	3	23,1
15 - 64	847	0,5	416	49,1	37	0,7	8	21,6
65 +	107	0,3	58	54,2	5	0,4	3	60,0
Brak danych	15	x	12	80,0	-	-	x	x
RAZEM	1230	0,4	627	51,0	65	0,5	16	24,6

Liczba laboratoryjnie potwierdzonych <sup>1)</sup> przypadków zakażeń wirusami grypy lub innymi wirusami oddechowymi <sup>2)</sup> w sezonie epidemicznym 2016/2017 wg wybranych patogenów i województw

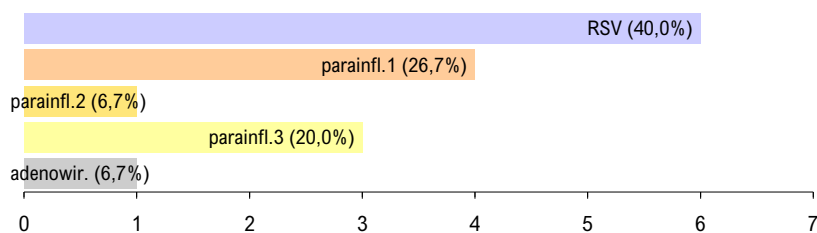
Województwo	Próbki pobrane w okresie od 05.09.2016 r. do 12.03.2017 r. (tygodnie 36/2016 - 10/2017) <sup>3)</sup>								
	grypa				RSV	parainfluenza			adeno-wirusy
	A	A/H1	A/H3	B		typ 1	typ 2	typ 3	
POLSKA	436	-	171	5	6	4	1	3	1
Dolnośląskie	8	-	51	1	-	-	-	-	-
Kujawsko-Pomorskie	36	-	-	1	1	-	-	-	-
Lubelskie	11	-	-	-	-	-	-	-	-
Lubuskie	4	-	-	-	-	-	-	-	-
Łódzkie	25	-	-	-	-	-	-	-	-
Małopolskie	-	-	8	-	-	-	-	-	-
Mazowieckie	52	-	-	-	-	-	-	-	-
Opolskie	-	-	-	2	-	3	1	-	1
Podkarpackie	75	-	18	-	-	-	-	1	-
Podlaskie	10	-	-	-	-	-	-	-	-
Pomorskie	10	-	-	-	1	-	-	-	-
Śląskie	1	-	27	-	-	-	-	2	-
Świętokrzyskie	-	-	2	-	-	1	-	-	-
Warmińsko-Mazurskie	26	-	-	-	2	-	-	-	-
Wielkopolskie	62	-	-	-	2	-	-	-	-
Zachodniopomorskie	116	-	65	1	-	-	-	-	-

Laboratoryjnie potwierdzone <sup>1)</sup> przypadki zakażeń wirusami grypy lub innymi wirusami oddechowymi <sup>2)</sup> oraz szczepy wirusa grypy izolowane <sup>4)</sup> w sezonie epidemicznym 2016/2017 wg wybranych patogenów

Grypa: liczba i procentowy udział potwierdzeń laboratoryjnych wg typu wirusa



Inne wirusy oddechowe: liczba i procentowy udział potwierdzeń laboratoryjnych wg patogenu



Grypa: liczba i procentowy udział izolowanych szczepów wirusa wg typu



## Grypa w Internecie

[www.ecdc.europa.eu/en/healthtopics/influenza](http://www.ecdc.europa.eu/en/healthtopics/influenza)

ECDC: Influenza

[www.who.int/topics/influenza/en](http://www.who.int/topics/influenza/en)

WHO: Influenza

[www.who.int/influenza/en](http://www.who.int/influenza/en)

WHO: Global Influenza Programme (GIP)

[www.euro.who.int/flu](http://www.euro.who.int/flu)

WHO: Influenza and avian influenza

[www.cdc.gov/flu/](http://www.cdc.gov/flu/)

CDC: Seasonal Influenza (Flu)

[www.flu.gov](http://www.flu.gov)

U.S. Government flu information

## Objaśnienia:

1) Izolacja wirusa, wykrycie antygenów wirusa metodą immunofluorescencji (IF), wykrycie materiału genetycznego wirusa metodami biologii molekularnej (PCR, real-time PCR).

2) Badania w kierunku zakażeń wirusami oddechowymi innymi niż wirus grypy, nie są wykonywane każdorazowo.

3) Okresy sprawozdawcze stosowane w systemie nadzoru nad grypą Sentinel - tygodnie zgodnie z numeracją kalendarzową liczone od poniedziałku do niedzieli.

4) Identyfikacja izolowanych szczepów wykonywana jest w Krajowym Ośrodku ds. Grypy NIZP-PZH.

## Liczba szczepów grypy izolowanych w sezonie epidemicznym 2016/2017 wg typu i województw

Województwo	Próbki pobrane w okresie od 05.09.2016 r. do 12.03.2017 r.		
	A/H1	A/H3	B
POLSKA	-	-	-
Dolnośląskie	-	-	-
Kujawsko-Pomorskie	-	-	-
Lubelskie	-	-	-
Lubuskie	-	-	-
Łódzkie	-	-	-
Małopolskie	-	-	-
Mazowieckie	-	-	-
Opolskie	-	-	-
Podkarpackie	-	-	-
Podlaskie	-	-	-
Pomorskie	-	-	-
Śląskie	-	-	-
Świętokrzyskie	-	-	-
Warmińsko-Mazurskie	-	-	-
Wielkopolskie	-	-	-
Zachodniopomorskie	-	-	-

**Opracowuje zespół:** Mirosław P. Czarkowski (kier. zesp. / red.), Ewa Cielebąk, Katarzyna Cieślak, Barbara Kondej, Dorota Kowalczyk, Ewa Staszewska, Karol Szymański. **Kierownictwo naukowe:** prof. dr hab. Andrzej Zieliński • **Konsultacja naukowa:** prof. dr hab. Lidia B. Brydak

• Narodowy Instytut Zdrowia Publicznego - PZH, Zakład Epidemiologii, 00-791 Warszawa, ul. Chocimska 24 • [epimeld@pzh.gov.pl](mailto:epimeld@pzh.gov.pl)

• Narodowy Instytut Zdrowia Publicznego - PZH, Zakład Badania Wirusów Grypy, Krajowy Ośrodek ds. Grypy, 00-791 Warszawa, ul. Chocimska 24 • [nic@pzh.gov.pl](mailto:nic@pzh.gov.pl)

• Główny Inspektorat Sanitarny, Departament Zapobiegania oraz Zwalczania Zakażeń i Chorób Zakaźnych u Ludzi, 03-729 Warszawa, ul. Targowa 65 • [epidemiologia@gis.gov.pl](mailto:epidemiologia@gis.gov.pl)