

# Meldunki Epidemiologiczne

## Zachorowania i podejrzenia zachorowań na gripę w Polsce

Narodowy Instytut Zdrowia Publicznego – Państwowy Zakład Higieny • Zakład Epidemiologii oraz Zakład Badania Wirusów Grypy, Krajowy Ośrodek ds. Grypy  
Główny Inspektorat Sanitarny • Departament Zapobiegania oraz Zwalczania Zakażeń i Chorób Zakaźnych u Ludzi

Rok: **2017**

Miesiąc: **Luty**

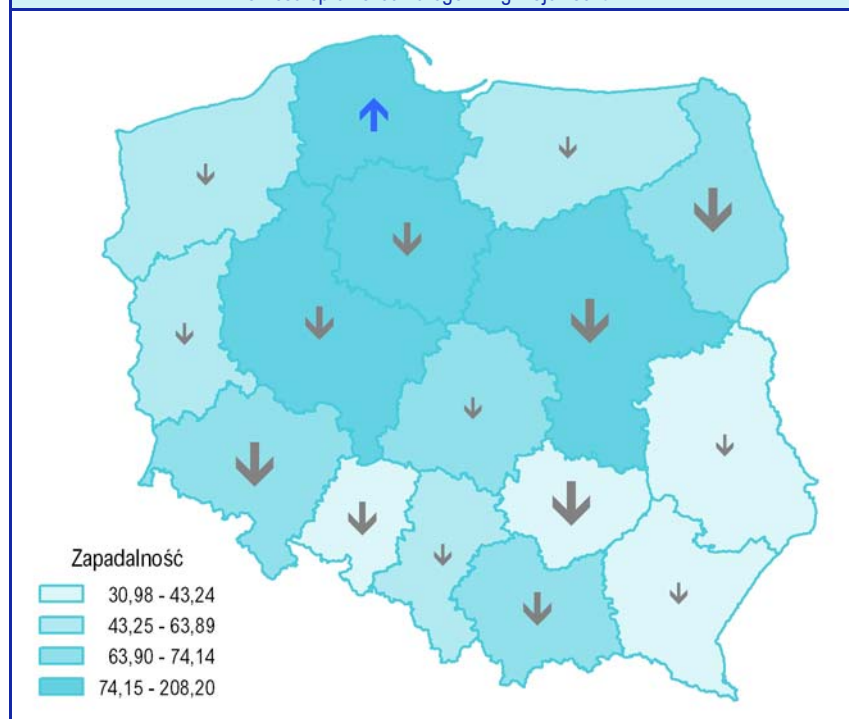
Numer: **2B (6)**

Okres: **8 – 15 luty**

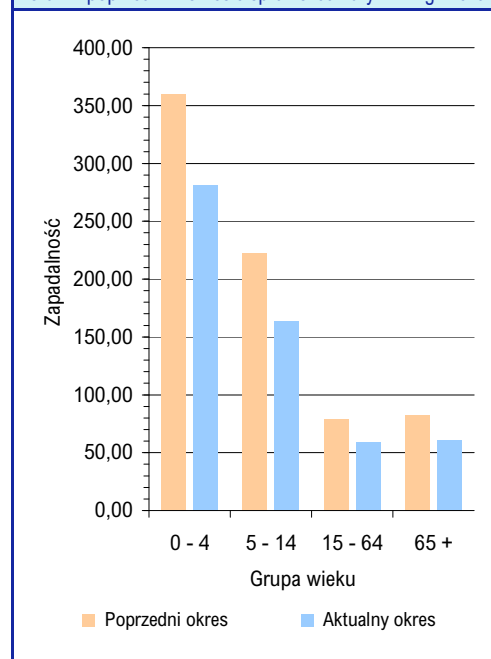
### Zachorowania i podejrzenia zachorowań na gripę w okresie od 8 do 15 lutego 2017 r. wg wieku i województw

Województwo	Ogółem			Wiek (ukończone lata)							
				0 – 4		5 – 14		15 – 64		65+	
	liczba	zapadalność <sup>1)</sup>	wzrost/spadek zap. <sup>2,3)</sup>	liczba	zapadalność <sup>1)</sup>	liczba	zapadalność <sup>1)</sup>	liczba	zapadalność <sup>1)</sup>	liczba	zapadalność <sup>1)</sup>
POLSKA	249600	81,13	-26,89	43023	281,37	50501	164,11	127048	59,42	29028	60,79
Dolnośląskie	17233	74,14	-39,64	2573	236,72	3338	153,94	8780	53,85	2542	69,01
Kujawsko-Pomorskie	12923	77,38	-26,91	2368	291,37	2100	122,98	6896	59,06	1559	62,25
Lubelskie	6602	38,51	-14,70	881	108,39	1618	94,23	3363	28,37	740	26,81
Lubuskie	4559	55,90	-17,00	702	173,51	785	94,41	2542	44,25	530	45,09
Łódzkie	13863	69,36	-25,50	1815	195,07	2747	147,02	7075	51,56	2226	64,22
Małopolskie	19286	71,52	-34,92	3934	277,30	3295	116,69	9679	51,86	2378	58,57
Mazowieckie	43020	100,69	-42,42	8024	348,58	9598	218,52	21260	72,82	4138	60,51
Opolskie	3455	43,24	-34,69	513	149,06	582	82,20	1859	32,91	501	38,84
Podkarpackie	5273	30,98	-18,58	629	76,08	1046	59,07	2849	23,89	749	30,01
Podlaskie	6394	67,15	-51,94	1253	283,94	1250	134,32	3108	46,83	783	51,75
Pomorskie	38388	208,20	15,52	7630	760,50	9964	498,20	17377	135,93	3417	128,91
Śląskie	23398	63,89	-16,21	3814	217,97	4683	137,99	12510	49,07	2391	39,96
Świętokrzyskie	3529	35,01	-45,73	649	145,64	552	58,03	1842	26,38	486	28,59
Warmińsko-Mazurskie	6006	52,05	-12,80	898	157,47	1094	90,50	3233	39,55	781	49,32
Wielkopolskie	37462	134,80	-37,96	6256	415,78	6175	208,96	20315	105,01	4716	118,32
Zachodniopomorskie	8209	59,87	-13,78	1084	170,29	1674	124,52	4360	45,08	1091	53,02

Zapadalność<sup>1)</sup> w okresie od 8 do 15 lutego 2017 r. w stosunku do poprzedniego okresu sprawozdawczego<sup>3)</sup> wg województw



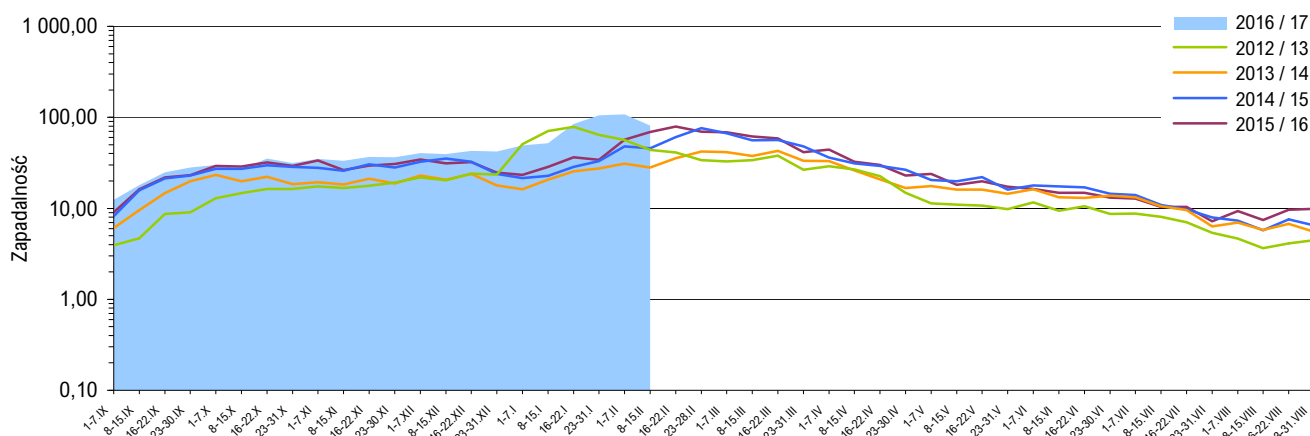
Zapadalność<sup>1)</sup> w okresie od 8 do 15 lutego 2017 r. oraz w poprzednim okresie sprawozdawczym<sup>3)</sup> wg wieku



#### Objaśnienia:

**Objaśnienia znaków umownych:** **Kreska (-)** zjawisko nie wystąpiło ("zero"); **Zero (0,0)** zjawisko istniało, jednakże w ilościach mniejszych od liczb, które mogły być wyrażone uwidocznionymi w tablicy znakami cyfrowymi; **Kropka (.)** zupełny brak informacji albo brak informacji wiarygodnej; **Iks (x)** wypełnienie pozycji, ze względu na układ tablicy, jest niemożliwe lub niecelowe ("nie dotyczy").

- 1) Przeciętna dzienna zapadalność na 100 tys. ludności wg stanu w dniu 30 czerwca 2016 r.
- 2) Różnica w stosunku do poprzedniego okresu sprawozdawczego.
- 3) Okres od 1 do 7 lutego 2017 r.

Zapadalność <sup>1)</sup> na grype i podejrzenia grypy w sezonie epidemicznym 2016/2017 w porównaniu z poprzednimi sezonami wg okresowych meldunków

## Szczepienia przeciw grypie

Szczepienia to najbardziej skuteczny sposób zapobiegania infekcjom i powikłaniom powodowanym przez wirusy grypy.

Szczepienia są szczególnie ważne dla osób o wysokim ryzyku wystąpienia poważnych powikłań pogrypowych, a także dla ludzi z otoczenia osób z grupy wysokiego ryzyka oraz ich opiekunów.

WHO zaleca szczepienia przeciwko grypie sezonowej:

- zalecenia o najwyższym priorytecie:
  - kobiety w ciąży
- zalecenia priorytetowe (kolejność dowolna):
  - dzieci w wieku 6-59 miesięcy
  - osoby starsze
  - osoby przewlekle chore
  - pracownicy służby zdrowia

Źródło: <http://www.who.int/influenza/vaccines/use/en>

## Skierowani do szpitala z powodu grypy lub podejrzenia grypy w okresie od 8 do 15 lutego 2017 r. wg przyczyn i województw

Województwo	Ogółem		Przyczyny skierowania do szpitala <sup>2)</sup>					
			objawy ze strony układu krążenia		objawy ze strony układu oddechowego		inne przyczyny	
	liczba	% <sup>3)</sup>	liczba	% <sup>4)</sup>	liczba	% <sup>4)</sup>	liczba	% <sup>4)</sup>
POLSKA	1265	0,51	63	5,0	1195	94,5	140	11,1
Dolnośląskie	89	0,52	3	3,4	86	96,6	-	-
Kujawsko-Pomorskie	81	0,63	1	1,2	77	95,1	13	16,0
Lubelskie	20	0,30	-	-	19	95,0	2	10,0
Lubuskie	31	0,68	-	-	28	90,3	4	12,9
Łódzkie	45	0,32	-	-	44	97,8	1	2,2
Małopolskie	131	0,68	5	3,8	119	90,8	7	5,3
Mazowieckie	134	0,31	6	4,5	115	85,8	13	9,7
Opolskie	5	0,14	-	-	5	100,0	-	-
Podkarpackie	39	0,74	9	23,1	30	76,9	2	5,1
Podlaskie	97	1,52	1	1,0	96	99,0	-	-
Pomorskie	159	0,41	10	6,3	157	98,7	34	21,4
Śląskie	71	0,30	2	2,8	65	91,5	13	18,3
Świętokrzyskie	29	0,82	17	58,6	29	100,0	-	-
Warmińsko-Mazurskie	20	0,33	-	-	20	100,0	-	-
Wielkopolskie	250	0,67	3	1,2	243	97,2	19	7,6
Zachodniopomorskie	64	0,78	6	9,4	62	96,9	32	50,0

## Zgony z powodu grypy w okresie od 8 do 15 lutego 2017 r. wg wieku i województw

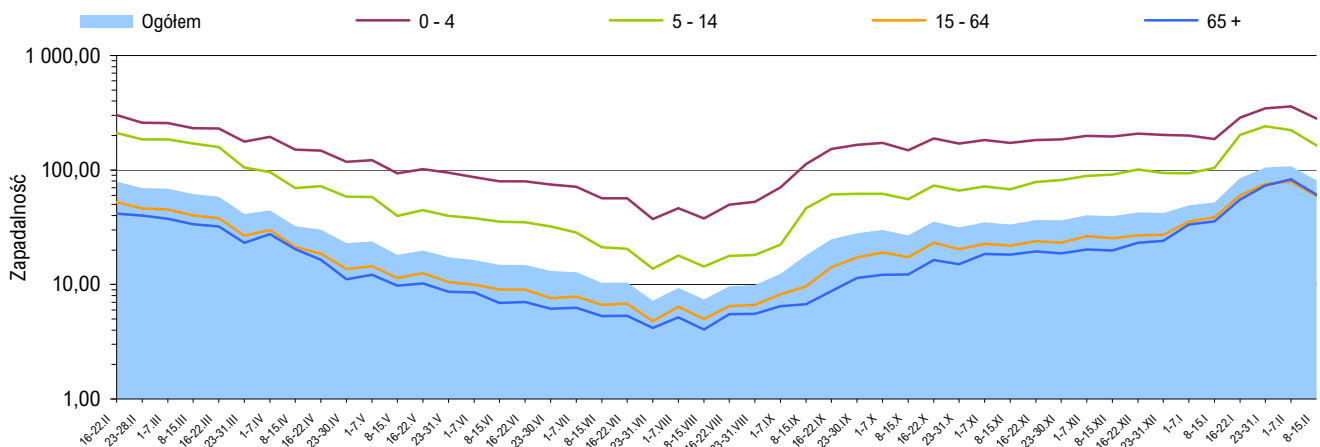
Województwo	Ogółem	Wiek (ukończone lata)			
		0 – 4	5 – 14	15 – 64	65 +
POLSKA	5	-	-	-	5
Dolnośląskie	-	-	-	-	-
Kujawsko-Pomorskie	-	-	-	-	-
Lubelskie	-	-	-	-	-
Lubuskie	-	-	-	-	-
Łódzkie	-	-	-	-	-
Małopolskie	-	-	-	-	-
Mazowieckie	1	-	-	-	1
Opolskie	-	-	-	-	-
Podkarpackie	-	-	-	-	-
Podlaskie	-	-	-	-	-
Pomorskie	-	-	-	-	-
Śląskie	2	-	-	-	2
Świętokrzyskie	-	-	-	-	-
Warmińsko-Mazurskie	-	-	-	-	-
Wielkopolskie	2	-	-	-	2
Zachodniopomorskie	-	-	-	-	-

## Objaśnienia:

- 1) Przeciętna dzienna zapadalność na 100 tys. ludności wg stanu w dniu 30 czerwca odpowiednich lat (w 2017 r. na 100 tys. ludności wg stanu w dniu 30 czerwca 2016 r.).
- 2) Jedna osoba może być wykazana w kilku rubrykach.
- 3) W stosunku do ogółu zgłoszonych zachorowań i podejrzeń zachorowań na grype.
- 4) W stosunku do ogółu osób skierowanych do szpitala z powodu grypy lub podejrzenia grypy.

## Źródła danych (1)

**Liczby zachorowań, podejrzeń zachorowań oraz zgonów:** Dane z okresowych, zbiorczych „Meldunków o zachorowaniach i podejrzeniach zachorowań na grype”, nadsyłanych do powiatowych stacji sanitarno-epidemiologicznych przez wszystkie jednostki ochrony zdrowia, do których zgłosili się chorzy, oraz dane ze zgłoszeń zgonów nadsyłanych do powiatowych i/lub wojewódzkich stacji sanitarno-epidemiologicznych przez lekarzy, przesyłane przez wojewódzkie stacje sanitarno-epidemiologiczne w formie zagregowanej do Zakładu Epidemiologii NIZP-PZH. W „Meldunkach” - zgodnie z definicją grypy przyjętą na potrzeby nadzoru nad chorobami zakaźnymi w krajach Unii Europejskiej (Dz.U. L 262 z 27.9.2012) - wykazuje się grype (rozpoznaną klinicznie i/lub laboratoryjnie) oraz wszystkie rozpoznane klinicznie zachorowania grypopodobne i ostre zakażenia dróg oddechowych spełniające kryteria definicji.

Zapadalność <sup>1)</sup> na grypę i podejrzenia grypy w okresie od 16 lutego 2016 r. do 15 lutego 2017 r. wg wieku i okresowych meldunków

## Próbki pobrane od pacjentów z objawami grypy lub grypopodobnymi zbadane w sezonie epidemicznym 2016/2017 wg województw

Województwo	Próbki pobrane w okresie od 05.09.2016 r. do 12.02.2017 r. (tygodnie 36/2016 - 6/2017) <sup>2)</sup>				W tym próbki pobrane w okresie od 6 do 12 lutego 2017 r. (tydzień 6/2017) <sup>2)</sup>			
	ogółem		w tym dodatnie <sup>3)</sup>		ogółem		w tym dodatnie <sup>3)</sup>	
	liczba	częstość pobrań <sup>4)</sup>	liczba	%	liczba	częstość pobrań <sup>4)</sup>	liczba	%
POLSKA	824	0,3	445	54,0	132	0,6	70	53,0
Dolnośląskie	57	0,4	56	98,2	2	0,1	1	50,0
Kujawsko-Pomorskie	57	0,3	16	28,1	10	0,8	3	30,0
Lubelskie	18	0,2	11	61,1	3	0,5	2	66,7
Lubuskie	10	0,2	2	20,0	-	-	x	x
Łódzkie	32	0,2	19	59,4	1	0,1	1	100,0
Małopolskie	23	0,1	8	34,8	-	-	x	x
Mazowieckie	72	0,1	52	72,2	8	0,2	5	62,5
Opolskie	49	1,1	7	14,3	6	1,6	2	33,3
Podkarpackie	125	2,2	83	66,4	7	1,3	4	57,1
Podlaskie	14	0,2	9	64,3	3	0,4	2	66,7
Pomorskie	9	0,0	8	88,9	1	0,0	1	100,0
Śląskie	46	0,2	26	56,5	1	0,0	-	-
Świętokrzyskie	3	0,1	3	100,0	-	-	x	x
Warmińsko-Mazurskie	24	0,5	17	70,8	4	0,7	3	75,0
Wielkopolskie	110	0,3	53	48,2	28	0,8	9	32,1
Zachodniopomorskie	175	3,1	75	42,9	58	7,6	37	63,8

## Źródła danych (2)

**Liczby próbek oraz wyniki badań:** Dane z tygodniowych raportów przesyłanych do Krajowego Ośrodka ds. Grypy NIZP-PZH przez wojewódzkie stacje sanitarno-epidemiologiczne, które otrzymały próbki do badań wirusologicznych od lekarzy pierwszego kontaktu, biorących udział w wybiórczym nadzorze nad grypą Sentinel. Próbkę pobierane są od niektórych pacjentów podejrzanych o zakażenie wirusem grypy lub innymi wirusami oddechowymi (RSV, parainfluenza, adenowirus).

## SENTINEL

Nadzór nad grypą Sentinel jest wybiórczym systemem zintegrowanego nadzoru epidemiologicznego i wirusologicznego nad grypą, który działa w Polsce od sezonu epidemicznego 2004/2005. Uczestniczą w nim wybrani lekarze pierwszego kontaktu, stacje sanitarno-epidemiologiczne oraz Krajowy Ośrodek ds. Grypy NIZP-PZH, pełniący rolę koordynatora.

## Objaśnienia:

- 1) Przeciętna dzienna zapadalność na 100 tys. ludności wg stanu w dniu 30 czerwca 2016 r.
- 2) Okresy sprawozdawcze stosowane w systemie nadzoru nad grypą SENTINEL - tygodnie zgodnie z numeracją kalendarzową liczone od poniedziałku do niedzieli.
- 3) Badania w kierunku zakażeń wirusami: grypy typu A, grypy typu B, RSV (*Respiratory Syncytial Virus*), parainfluenzy typu 1, parainfluenzy typu 2, parainfluenzy typu 3 oraz w kierunku adenowirusów; przy czym badania w kierunku zakażeń wirusami oddechowymi innymi niż wirus grypy, nie są wykonywane każdorazowo.
- 4) Liczba pobranych próbek na 1000 zachorowań i podejrzeń zachorowań zgłoszonych w okresie sprawozdawczym.

## Próbki pobrane od pacjentów z objawami grypy lub grypopodobnymi zbadane w sezonie epidemicznym 2016/2017 wg wieku

Wiek (w latach)	Próbki pobrane w okresie od 05.09.2016 r. do 12.02.2017 r. (tygodnie 36/2016 - 6/2017) <sup>2)</sup>				W tym próbki pobrane w okresie od 6 do 12 lutego 2017 r. (tydzień 6/2017) <sup>2)</sup>			
	ogółem		w tym dodatnie <sup>3)</sup>		ogółem		w tym dodatnie <sup>3)</sup>	
	liczba	częstość pobrań <sup>4)</sup>	liczba	%	liczba	częstość pobrań <sup>4)</sup>	liczba	%
0 - 4	62	0,1	33	53,2	13	0,3	6	46,2
5 - 14	94	0,2	59	62,8	15	0,3	9	60,0
15 - 64	591	0,4	306	51,8	92	0,8	49	53,3
65 +	64	0,2	36	56,3	9	0,3	5	55,6
Brak danych	13	x	11	84,6	3	x	1	33,3
RAZEM	824	0,3	445	54,0	132	0,6	70	53,0

Liczba laboratoryjnie potwierdzonych <sup>1)</sup> przypadków zakażeń wirusami grypy lub innymi wirusami oddechowymi <sup>2)</sup> w sezonie epidemicznym 2016/2017 wg wybranych patogenów i województw

Województwo	Próbki pobrane w okresie od 05.09.2016 r. do 12.02.2017 r. (tygodnie 36/2016 - 6/2017) <sup>3)</sup>								
	grypa				RSV	parainfluenza			adeno-wirusy
	A	A/H1	A/H3	B		typ 1	typ 2	typ 3	
POLSKA	291	-	137	4	4	4	1	3	1
Dolnośląskie	8	-	47	1	-	-	-	-	-
Kujawsko-Pomorskie	15	-	-	1	-	-	-	-	-
Lubelskie	11	-	-	-	-	-	-	-	-
Lubuskie	2	-	-	-	-	-	-	-	-
Łódzkie	19	-	-	-	-	-	-	-	-
Małopolskie	-	-	8	-	-	-	-	-	-
Mazowieckie	52	-	-	-	-	-	-	-	-
Opolskie	-	-	-	2	-	3	1	-	1
Podkarpackie	63	-	18	-	-	-	-	1	-
Podlaskie	9	-	-	-	-	-	-	-	-
Pomorskie	7	-	-	-	1	-	-	-	-
Śląskie	1	-	23	-	-	-	-	2	-
Świętokrzyskie	-	-	2	-	-	1	-	-	-
Warmińsko-Mazurskie	17	-	-	-	1	-	-	-	-
Wielkopolskie	51	-	-	-	2	-	-	-	-
Zachodniopomorskie	36	-	39	-	-	-	-	-	-

### Grypa w Internecie

[www.ecdc.europa.eu/en/healthtopics/influenza](http://www.ecdc.europa.eu/en/healthtopics/influenza)  
ECDC: Influenza

[www.who.int/topics/influenza/en](http://www.who.int/topics/influenza/en)  
WHO: Influenza

[www.who.int/influenza/en](http://www.who.int/influenza/en)  
WHO: Global Influenza Programme (GIP)

[www.euro.who.int/flu](http://www.euro.who.int/flu)  
WHO: Influenza and avian influenza

[www.cdc.gov/flu/](http://www.cdc.gov/flu/)  
CDC: Seasonal Influenza (Flu)

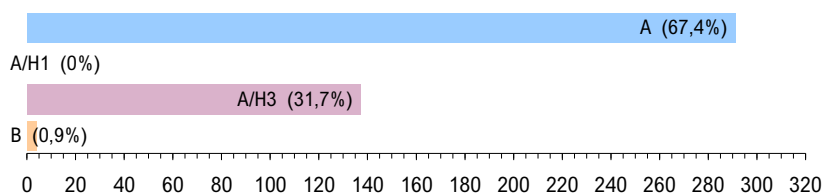
[www.flu.gov](http://www.flu.gov)  
U.S. Government flu information

### Objaśnienia:

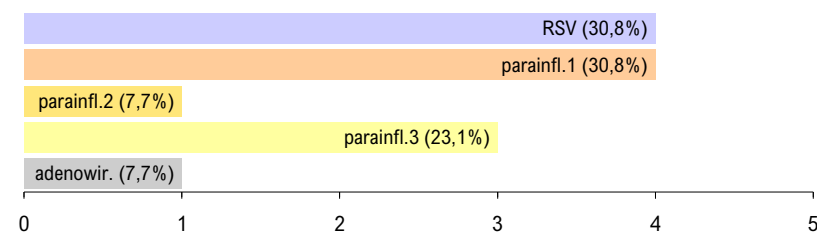
- 1) Izolacja wirusa, wykrycie antygenów wirusa metodą immunofluorescencji (IF), wykrycie materiału genetycznego wirusa metodami biologii molekularnej (PCR, real-time PCR).
- 2) Badania w kierunku zakażeń wirusami oddechowymi innymi niż wirus grypy, nie są wykonywane każdorazowo.
- 3) Okresy sprawozdawcze stosowane w systemie nadzoru nad grypą Sentinel - tygodnie zgodnie z numeracją kalendarzową liczone od poniedziałku do niedzieli.
- 4) Identyfikacja izolowanych szczepów wykonywana jest w Krajowym Ośrodku ds. Grypy NIZP-PZH.

Laboratoryjnie potwierdzone <sup>1)</sup> przypadki zakażeń wirusami grypy lub innymi wirusami oddechowymi <sup>2)</sup> oraz szczepy wirusa grypy izolowane <sup>4)</sup> w sezonie epidemicznym 2016/2017 wg wybranych patogenów

#### Grypa: liczba i procentowy udział potwierdzeń laboratoryjnych wg typu wirusa



#### Inne wirusy oddechowe: liczba i procentowy udział potwierdzeń laboratoryjnych wg patogenu



#### Grypa: liczba i procentowy udział izolowanych szczepów wirusa wg typu



#### Liczba szczepów grypy izolowanych w sezonie epidemicznym 2016/2017 wg typu i województw

Województwo	Próbki pobrane w okresie od 05.09.2016 r. do 12.02.2017 r.		
	A/H1	A/H3	B
POLSKA	-	-	-
Dolnośląskie	-	-	-
Kujawsko-Pomorskie	-	-	-
Lubelskie	-	-	-
Lubuskie	-	-	-
Łódzkie	-	-	-
Małopolskie	-	-	-
Mazowieckie	-	-	-
Opolskie	-	-	-
Podkarpackie	-	-	-
Podlaskie	-	-	-
Pomorskie	-	-	-
Śląskie	-	-	-
Świętokrzyskie	-	-	-
Warmińsko-Mazurskie	-	-	-
Wielkopolskie	-	-	-
Zachodniopomorskie	-	-	-

**Opracowuje zespół:** Mirosław P. Czarkowski (kier. zesp. / red.), Ewa Cielebąk, Katarzyna Cieślak, Barbara Kondej, Dorota Kowalczyk, Ewa Staszewska, Karol Szymański. **Kierownictwo naukowe:** prof. dr hab. Andrzej Zieliński • **Konsultacja naukowa:** prof. dr hab. Lidia B. Brydak

- Narodowy Instytut Zdrowia Publicznego - PZH, Zakład Epidemiologii, 00-791 Warszawa, ul. Chocimska 24 • [epimeld@pzh.gov.pl](mailto:epimeld@pzh.gov.pl)
- Narodowy Instytut Zdrowia Publicznego - PZH, Zakład Badania Wirusów Grypy, Krajowy Ośrodek ds. Grypy, 00-791 Warszawa, ul. Chocimska 24 • [nic@pzh.gov.pl](mailto:nic@pzh.gov.pl)
- Główny Inspektorat Sanitarny, Departament Zapobiegania oraz Zwalczania Zakażeń i Chorób Zakaźnych u Ludzi, 03-729 Warszawa, ul. Targowa 65 • [epidemiologia@gis.gov.pl](mailto:epidemiologia@gis.gov.pl)