

Meldunki Epidemiologiczne

Zachorowania i podejrzenia zachorowań na gripę w Polsce

Narodowy Instytut Zdrowia Publicznego – Państwowy Zakład Higieny • Zakład Epidemiologii oraz Zakład Badania Wirusów Grypy, Krajowy Ośrodek ds. Grypy
Główny Inspektorat Sanitarny • Departament Zapobiegania oraz Zwalczania Zakażeń i Chorób Zakaźnych u Ludzi

Rok: **2016**

Miesiąc: **Luty**

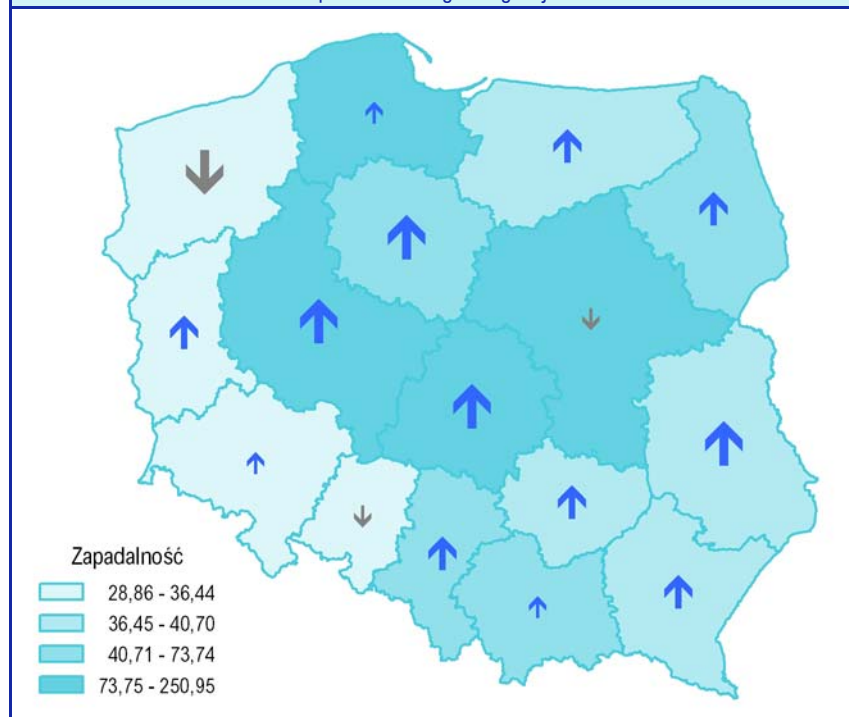
Numer: **2B (6)**

Okres: **8 – 15 luty**

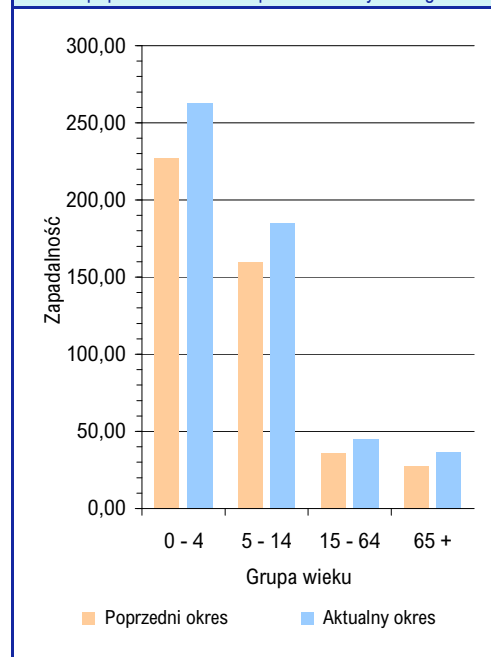
Zachorowania i podejrzenia zachorowań na gripę w okresie od 8 do 15 lutego 2016 r. wg wieku i województw

Województwo	Ogółem			Wiek (ukończone lata)							
				0 – 4		5 – 14		15 – 64		65+	
	liczba	zapadalność ¹⁾	wzrost/spadek zap. ^{2,3)}	liczba	zapadalność ¹⁾	liczba	zapadalność ¹⁾	liczba	zapadalność ¹⁾	liczba	zapadalność ¹⁾
POLSKA	211636	68,75	12,07	40751	263,10	56741	185,28	96797	45,08	17347	36,91
Dolnośląskie	8136	34,97	3,64	1673	151,15	1522	70,72	4121	25,13	820	22,70
Kujawsko-Pomorskie	12330	73,74	30,55	2187	264,24	3985	233,98	5243	44,69	915	37,25
Lubelskie	6993	40,70	21,41	1040	126,18	1759	102,31	3573	30,00	621	22,77
Lubuskie	2974	36,44	18,30	620	150,86	811	98,06	1386	24,00	157	13,67
Łódzkie	16378	81,75	23,20	3043	323,08	4919	264,46	6889	49,89	1527	44,60
Małopolskie	17757	65,90	9,81	3487	243,34	4875	173,29	7891	42,22	1504	37,50
Mazowieckie	34352	80,49	-1,96	6847	294,74	8929	205,55	16007	54,70	2569	38,09
Opolskie	2311	28,86	-1,51	456	131,22	418	59,01	1201	21,15	236	18,56
Podkarpackie	6799	39,92	14,49	943	112,28	1485	83,61	3736	31,25	635	25,77
Podlaskie	6115	64,13	15,35	1179	264,59	1301	139,77	2873	43,14	762	50,85
Pomorskie	46216	250,95	2,46	9149	902,18	13985	704,25	20052	156,38	3030	116,80
Śląskie	15918	43,39	14,10	3278	184,77	4139	122,75	7136	27,82	1365	23,18
Świętokrzyskie	3824	37,84	12,68	691	152,69	959	100,72	1705	24,28	469	27,96
Warmińsko-Mazurskie	4282	37,07	16,17	581	100,33	811	67,18	2400	29,22	490	31,58
Wielkopolskie	22821	82,15	28,03	4867	319,46	5864	199,96	10262	52,87	1828	46,70
Zachodniopomorskie	4430	32,28	-5,80	710	110,12	979	73,01	2322	23,87	419	20,85

Zapadalność¹⁾ w okresie od 8 do 15 lutego 2016 r. w stosunku do poprzedniego okresu sprawozdawczego³⁾ wg województw



Zapadalność¹⁾ w okresie od 8 do 15 lutego 2016 r. oraz w poprzednim okresie sprawozdawczym³⁾ wg wieku



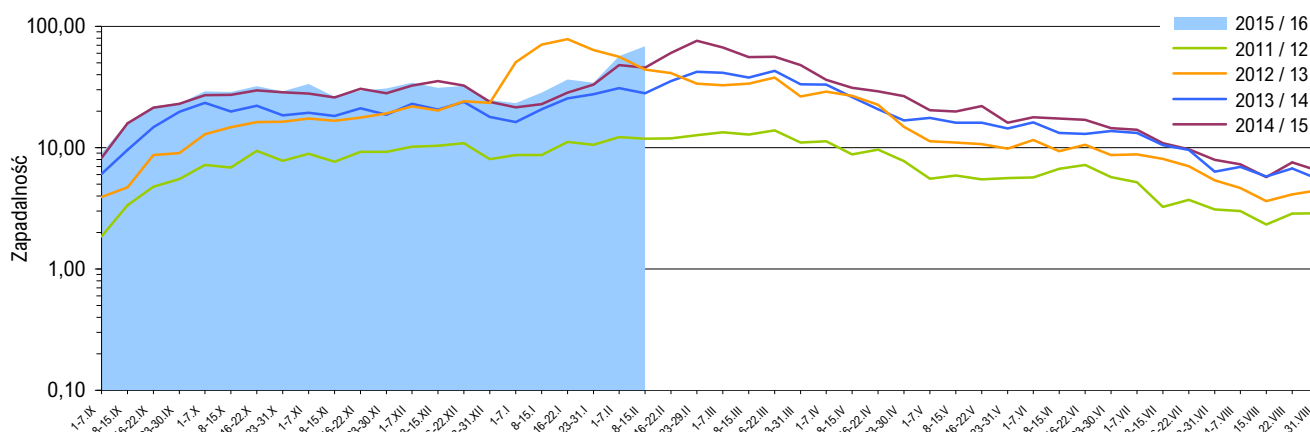
Objaśnienia:

Objaśnienia znaków umownych: **Kreska (-)** zjawisko nie wystąpiło ("zero"); **Zero (0,0)** zjawisko istniało, jednakże w ilościach mniejszych od liczb, które mogły być wyrażone uwidocznionymi w tablicy znakami cyfrowymi; **Kropka (.)** zupełny brak informacji albo brak informacji wiarygodnej; **Iks (x)** wypełnienie pozycji, ze względu na układ tablicy, jest niemożliwe lub niecelowe ("nie dotyczy").

1) Przeciętna dzienna zapadalność na 100 tys. ludności wg stanu w dniu 31 grudnia 2014 r.

2) Różnica w stosunku do poprzedniego okresu sprawozdawczego.

3) Okres od 1 do 7 lutego 2016 r.

Zapadalność ¹⁾ na grype i podejrzenia grypy w sezonie epidemicznym 2015/2016 w porównaniu z poprzednimi sezonami wg okresowych meldunków

Szczepienia przeciw grypie

Szczepienia to najbardziej skuteczny sposób zapobiegania infekcjom i powikłaniom powodowanym przez wirusy grypy.

Szczepienia są szczególnie ważne dla osób o wysokim ryzyku wystąpienia poważnych powikłań pogrypowych, a także dla ludzi z otoczenia osób z grupy wysokiego ryzyka oraz ich opiekunów.

WHO zaleca szczepienia przeciwko grypie sezonowej:

- zalecenia o najwyższym priorytecie:
 - kobiety w ciąży
- zalecenia priorytetowe (kolejność dowolna):
 - dzieci w wieku 6-59 miesięcy
 - osoby starsze
 - osoby przewlekle chore
 - pracownicy służby zdrowia

Źródło: <http://www.who.int/influenza/vaccines/use/en>

Skierowani do szpitala z powodu grypy lub podejrzenia grypy w okresie od 8 do 15 lutego 2016 r. wg przyczyn i województw

Województwo	Ogółem		Przyczyny skierowania do szpitala ²⁾					
			objawy ze strony układu krążenia		objawy ze strony układu oddechowego		inne przyczyny	
	liczba	% ³⁾	liczba	% ⁴⁾	liczba	% ⁴⁾	liczba	% ⁴⁾
POLSKA	997	0,47	67	6,7	894	89,7	155	15,5
Dolnośląskie	63	0,77	15	23,8	48	76,2	-	-
Kujawsko-Pomorskie	79	0,64	1	1,3	74	93,7	5	6,3
Lubelskie	38	0,54	3	7,9	34	89,5	1	2,6
Lubuskie	18	0,61	-	-	15	83,3	3	16,7
Łódzkie	33	0,20	1	3,0	32	97,0	-	-
Małopolskie	66	0,37	4	6,1	52	78,8	11	16,7
Mazowieckie	95	0,28	4	4,2	88	92,6	3	3,2
Opolskie	3	0,13	-	-	3	100,0	-	-
Podkarpackie	44	0,65	5	11,4	34	77,3	8	18,2
Podlaskie	52	0,85	-	-	52	100,0	-	-
Pomorskie	178	0,39	6	3,4	174	97,8	34	19,1
Śląskie	42	0,26	15	35,7	27	64,3	13	31,0
Świętokrzyskie	49	1,28	-	-	49	100,0	15	30,6
Warmińsko-Mazurskie	37	0,86	1	2,7	35	94,6	1	2,7
Wielkopolskie	140	0,61	12	8,6	125	89,3	6	4,3
Zachodniopomorskie	60	1,35	-	-	52	86,7	55	91,7

Zgony z powodu grypy w okresie od 8 do 15 lutego 2016 r. wg wieku i województw

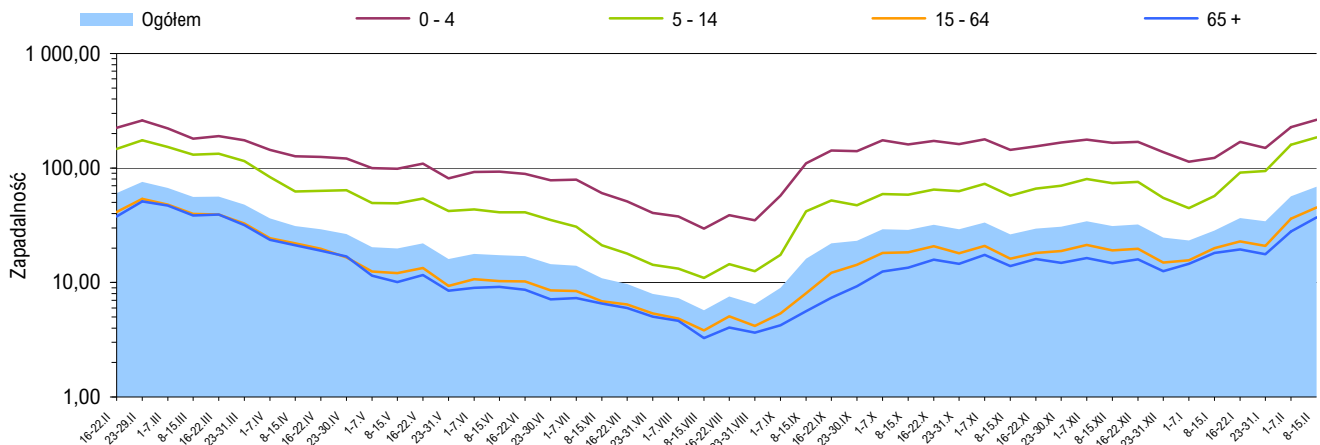
Województwo	Ogółem	Wiek (ukończone lata)			
		0 – 4	5 – 14	15 – 64	65 +
POLSKA	14	-	-	12	2
Dolnośląskie	2	-	-	2	-
Kujawsko-Pomorskie	1	-	-	1	-
Lubelskie	-	-	-	-	-
Lubuskie	-	-	-	-	-
Łódzkie	1	-	-	1	-
Małopolskie	1	-	-	1	-
Mazowieckie	-	-	-	-	-
Opolskie	-	-	-	-	-
Podkarpackie	1	-	-	1	-
Podlaskie	-	-	-	-	-
Pomorskie	2	-	-	1	1
Śląskie	1	-	-	1	-
Świętokrzyskie	-	-	-	-	-
Warmińsko-Mazurskie	1	-	-	1	-
Wielkopolskie	4	-	-	3	1
Zachodniopomorskie	-	-	-	-	-

Objaśnienia:

- 1) Przeciętna dzienna zapadalność na 100 tys. ludności wg stanu w dniu 30 czerwca odpowiednich lat (w 2015 i 2016 r. na 100 tys. ludności wg stanu w dniu 31 grudnia 2014 r.).
- 2) Jedna osoba może być wykazana w kilku rubrykach.
- 3) W stosunku do ogółu zgłoszonych zachorowań i podejrzeń zachorowań na grype.
- 4) W stosunku do ogółu osób skierowanych do szpitala z powodu grypy lub podejrzenia grypy.

Źródła danych (1)

Liczby zachorowań, podejrzeń zachorowań oraz zgonów: Dane z okresowych, zbiorczych „Meldunków o zachorowaniach i podejrzeniach zachorowań na grype”, nadsyłanych do powiatowych stacji sanitarno-epidemiologicznych przez wszystkie jednostki ochrony zdrowia, do których zgłosili się chorzy, oraz dane ze zgłoszeń zgonów nadsyłanych do powiatowych i/lub wojewódzkich stacji sanitarno-epidemiologicznych przez lekarzy, przesyłane przez wojewódzkie stacje sanitarno-epidemiologiczne w formie zagregowanej do Zakładu Epidemiologii NIZP-PZH. W „Meldunkach” - zgodnie z definicją grypy przyjętą na potrzeby nadzoru nad chorobami zakaźnymi w krajach Unii Europejskiej (Dz.U. L 262 z 27.9.2012) - wykazuje się grype (rozpoznaną klinicznie i/lub laboratoryjnie) oraz wszystkie rozpoznane klinicznie zachorowania grypopodobne i ostre zakażenia dróg oddechowych spełniające kryteria definicji.

Zapadalność ¹⁾ na grypę i podejrzenia grypy w okresie od 16 lutego 2015 r. do 15 lutego 2016 r. wg wieku i okresowych meldunków

Próbki pobrane od pacjentów z objawami grypy lub grypopodobnymi zbadane w sezonie epidemicznym 2015/2016 wg województw

Województwo	Próbki pobrane w okresie od 31.08.2015 r. do 14.02.2016 r. (tygodnie 36/2015 - 6/2016) ²⁾				W tym próbki pobrane w okresie od 8 do 14 lutego 2016 r. (tydzień 6/2016) ²⁾			
	ogółem		w tym dodatnie ³⁾		ogółem		w tym dodatnie ³⁾	
	liczba	częstość pobrań ⁴⁾	liczba	%	liczba	częstość pobrań ⁴⁾	liczba	%
POLSKA	570	0,3	201	35,3	266	1,4	92	34,6
Dolnośląskie	16	0,2	7	43,8	3	0,4	-	-
Kujawsko-Pomorskie	92	0,7	34	37,0	50	4,6	18	36,0
Lubelskie	18	0,4	7	38,9	9	1,5	3	33,3
Lubuskie	21	1,3	13	61,9	14	5,4	9	64,3
Łódzkie	37	0,3	13	35,1	6	0,4	6	100,0
Małopolskie	9	0,0	4	44,4	1	0,1	1	100,0
Mazowieckie	19	0,1	11	57,9	-	-	x	x
Opolskie	24	0,9	3	12,5	10	4,9	-	-
Podkarpackie	93	3,4	49	52,7	61	10,3	25	41,0
Podlaskie	22	0,4	6	27,3	12	2,2	4	33,3
Pomorskie	6	0,0	1	16,7	-	-	x	x
Śląskie	18	0,1	5	27,8	7	0,5	5	71,4
Świętokrzyskie	1	0,0	-	-	1	0,3	-	-
Warmińsko-Mazurskie	46	1,9	16	34,8	28	7,5	4	14,3
Wielkopolskie	86	0,3	21	24,4	31	1,6	13	41,9
Zachodniopomorskie	62	1,8	11	17,7	33	8,5	4	12,1

Źródła danych (2)

Liczby próbek oraz wyniki badań: Dane z tygodniowych raportów przesyłanych do Krajowego Ośrodka ds. Grypy NIZP-PZH przez wojewódzkie stacje sanitarno-epidemiologiczne, które otrzymały próbki do badań wirusologicznych od lekarzy pierwszego kontaktu, biorących udział w wybiórczym nadzorze nad grypą Sentinel. Próbkę pobierane są od niektórych pacjentów podejrzanych o zakażenie wirusem grypy lub innymi wirusami oddechowymi (RSV, parainfluenza, adenowirus).

SENTINEL

Nadzór nad grypą Sentinel jest wybiórczym systemem zintegrowanego nadzoru epidemiologicznego i wirusologicznego nad grypą, który działa w Polsce od sezonu epidemicznego 2004/2005. Uczestniczą w nim wybrani lekarze pierwszego kontaktu, stacje sanitarno-epidemiologiczne oraz Krajowy Ośrodek ds. Grypy NIZP-PZH, pełniący rolę koordynatora.

Objaśnienia:

- 1) Przeciętna dzienna zapadalność na 100 tys. ludności wg stanu w dniu 31 grudnia 2014 r.
- 2) Okresy sprawozdawcze stosowane w systemie nadzoru nad grypą SENTINEL - tygodnie zgodnie z numeracją kalendarzową liczone od poniedziałku do niedzieli.
- 3) Badania w kierunku zakażeń wirusami: grypy typu A, grypy typu B, RSV (*Respiratory Syncytial Virus*), parainfluenzy typu 1, parainfluenzy typu 2, parainfluenzy typu 3 oraz w kierunku adenowirusów; przy czym badania w kierunku zakażeń wirusami oddechowymi innymi niż wirus grypy, nie są wykonywane każdorazowo.
- 4) Liczba pobranych próbek na 1000 zachorowań i podejrzeń zachorowań zgłoszonych w okresie sprawozdawczym.

Próbki pobrane od pacjentów z objawami grypy lub grypopodobnymi zbadane w sezonie epidemicznym 2015/2016 wg wieku

Wiek (w latach)	Próbki pobrane w okresie od 31.08.2015 r. do 14.02.2016 r. (tygodnie 36/2015 - 6/2016) ²⁾				W tym próbki pobrane w okresie od 8 do 14 lutego 2016 r. (tydzień 6/2016) ²⁾			
	ogółem		w tym dodatnie ³⁾		ogółem		w tym dodatnie ³⁾	
	liczba	częstość pobrań ⁴⁾	liczba	%	liczba	częstość pobrań ⁴⁾	liczba	%
0 - 4	48	0,1	17	35,4	19	0,5	7	36,8
5 - 14	88	0,2	31	35,2	46	0,9	17	37,0
15 - 64	402	0,5	142	35,3	186	2,2	65	34,9
65 +	26	0,2	7	26,9	13	0,9	2	15,4
Brak danych	6	x	4	66,7	2	x	1	50,0
RAZEM	570	0,3	201	35,3	266	1,4	92	34,6

Liczba laboratoryjnie potwierdzonych ¹⁾ przypadków zakażeń wirusami grypy lub innymi wirusami oddechowymi ²⁾ w sezonie epidemicznym 2015/2016 wg patogenów i województw

Województwo	Próbki pobrane w okresie od 31.08.2015 r. do 14.02.2016 r. (tygodnie 36/2015 - 6/2016) ³⁾								
	grypa				RSV	parainfluenza			adeno-wirusy
	A	A/H1	A/H3	B		typ 1	typ 2	typ 3	
POLSKA	19	122	2	47	5	3	-	3	2
Dolnośląskie	-	6	-	1	-	-	-	-	-
Kujawsko-Pomorskie	1	21	1	11	-	1	-	-	-
Lubelskie	3	4	-	-	-	-	-	-	-
Lubuskie	-	10	-	3	-	-	-	-	-
Łódzkie	2	8	-	1	1	-	-	1	-
Małopolskie	1	3	-	1	-	-	-	-	-
Mazowieckie	-	4	-	7	-	-	-	-	-
Opolskie	1	-	-	-	-	-	-	1	1
Podkarpackie	9	36	1	2	-	-	-	-	1
Podlaskie	-	2	-	1	-	2	-	1	-
Pomorskie	-	-	-	-	1	-	-	-	-
Śląskie	-	4	-	1	-	-	-	-	-
Świętokrzyskie	-	-	-	-	-	-	-	-	-
Warmińsko-Mazurskie	2	10	-	3	1	-	-	-	-
Wielkopolskie	-	14	-	5	2	-	-	-	-
Zachodniopomorskie	-	-	-	11	-	-	-	-	-

Grypa w Internecie

www.ecdc.europa.eu/en/healthtopics/influenza
ECDC: Influenza

www.who.int/topics/influenza/en
WHO: Influenza

www.who.int/influenza/en
WHO: Global Influenza Programme (GIP)

www.euro.who.int/flu
WHO: Influenza and avian influenza

www.cdc.gov/flu/
CDC: Seasonal Influenza (Flu)

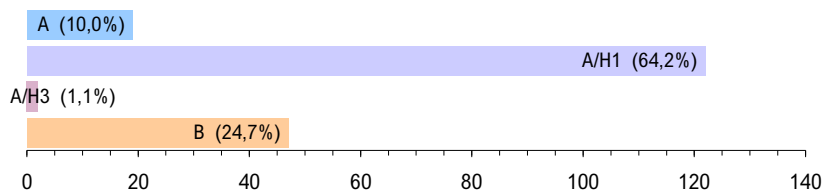
www.flu.gov
U.S. Government flu information

Objaśnienia:

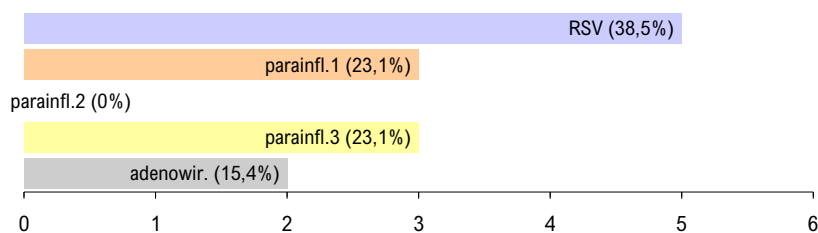
- 1) Izolacja wirusa, wykrycie antygenów wirusa metodą immunofluorescencji (IF), wykrycie materiału genetycznego wirusa metodami biologii molekularnej (PCR, real-time PCR).
- 2) Badania w kierunku zakażeń wirusami oddechowymi innymi niż wirus grypy, nie są wykonywane każdorazowo.
- 3) Okresy sprawozdawcze stosowane w systemie nadzoru nad grypą Sentinel - tygodnie zgodnie z numeracją kalendarzową liczone od poniedziałku do niedzieli.
- 4) Identyfikacja izolowanych szczepów wykonywana jest w Krajowym Ośrodku ds. Grypy NIZP-PZH.

Laboratoryjnie potwierdzone ¹⁾ przypadki zakażeń wirusami grypy lub innymi wirusami oddechowymi ²⁾ oraz szczepy wirusa grypy izolowane ⁴⁾ w sezonie epidemicznym 2015/2016 wg patogenów

Grypa: liczba i procentowy udział potwierdzeń laboratoryjnych wg typu wirusa



Inne wirusy oddechowe: liczba i procentowy udział potwierdzeń laboratoryjnych wg patogenu

Grypa: liczba i procentowy udział izolowanych szczepów wirusa wg typu ⁵⁾Liczba szczepów grypy izolowanych ⁵⁾ w sezonie epidemicznym 2015/2016 wg typu i województw

Województwo	Próbki pobrane w okresie od 31.08.2015 r. do 14.02.2016 r.		
	A/H1	A/H3	B
POLSKA	-	-	-
Dolnośląskie	-	-	-
Kujawsko-Pomorskie	-	-	-
Lubelskie	-	-	-
Lubuskie	-	-	-
Łódzkie	-	-	-
Małopolskie	-	-	-
Mazowieckie	-	-	-
Opolskie	-	-	-
Podkarpackie	-	-	-
Podlaskie	-	-	-
Pomorskie	-	-	-
Śląskie	-	-	-
Świętokrzyskie	-	-	-
Warmińsko-Mazurskie	-	-	-
Wielkopolskie	-	-	-
Zachodniopomorskie	-	-	-

Opracowuje zespół: Mirosław P. Czarkowski (kier. zesp. / red.), Ewa Cielebąk, Katarzyna Cieślak, Barbara Kondej, Dorota Kowalczyk, Ewa Staszewska, Karol Szymański. **Kierownictwo naukowe:** prof. dr hab. Andrzej Zieliński • **Konsultacja naukowa:** prof. dr hab. Lidia B. Brydak

• Narodowy Instytut Zdrowia Publicznego - PZH, Zakład Epidemiologii, 00-791 Warszawa, ul. Chocimska 24 • epimeld@pzh.gov.pl
• Narodowy Instytut Zdrowia Publicznego - PZH, Zakład Badania Wirusów Grypy. Krajowy Ośrodek ds. Grypy, 00-791 Warszawa, ul. Chocimska 24 • nic@pzh.gov.pl
• Główny Inspektorat Sanitarny, Departament Zapobiegania oraz Zwalczania Zakażeń i Chorób Zakaźnych u Ludzi, 03-729 Warszawa, ul. Targowa 65 • epidemiologia@gis.gov.pl