

Meldunki Epidemiologiczne

Zachorowania i podejrzenia zachorowań na grypę w Polsce

Narodowy Instytut Zdrowia Publicznego – Państwowy Zakład Higieny • Zakład Epidemiologii oraz Zakład Badania Wirusów Grypy, Krajowy Ośrodek ds. Grypy
Główny Inspektorat Sanitarny • Departament Zapobiegania oraz Zwalczania Zakażeń i Chorób Zakaźnych u Ludzi

Rok: **2016**

Miesiąc: **Luty**

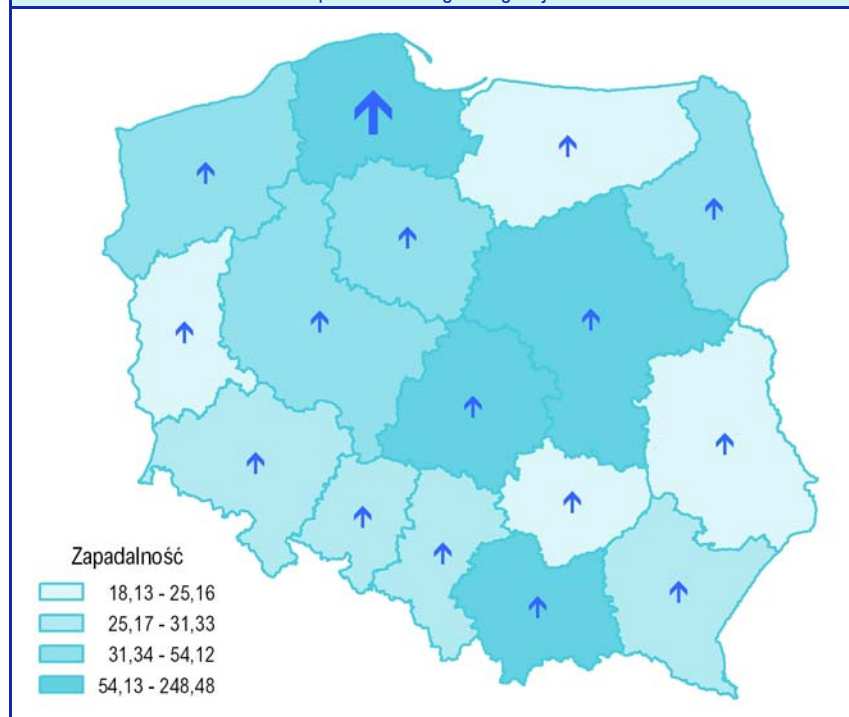
Numer: **2A (5)**

Okres: **1 – 7 luty**

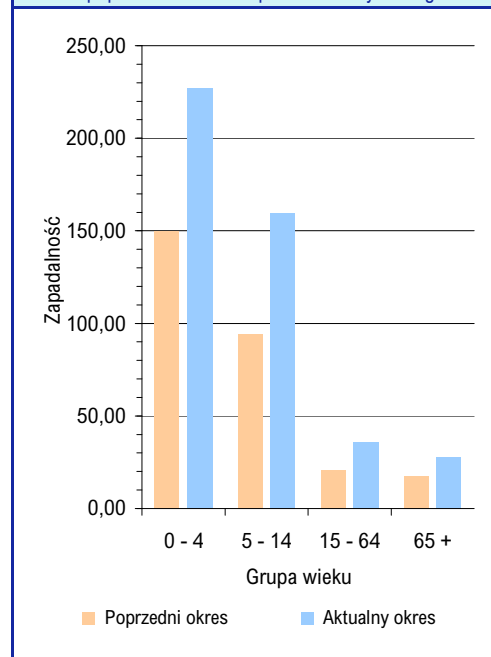
Zachorowania i podejrzenia zachorowań na grypę w okresie od 1 do 7 lutego 2016 r. wg wieku i województw

Województwo	Ogółem			Wiek (ukończone lata)							
				0 – 4		5 – 14		15 – 64		65+	
	liczba	zapadalność ¹⁾	wzrost/spadek zap. ^{2,3)}	liczba	zapadalność ¹⁾	liczba	zapadalność ¹⁾	liczba	zapadalność ¹⁾	liczba	zapadalność ¹⁾
POLSKA	152666	56,68	22,45	30778	227,10	42738	159,49	67690	36,03	11460	27,87
Dolnośląskie	6378	31,33	8,04	1426	147,24	1570	83,38	2841	19,80	541	17,12
Kujawsko-Pomorskie	6319	43,19	12,13	1344	185,58	1294	86,83	3040	29,61	641	29,82
Lubelskie	2900	19,29	6,89	436	60,46	761	50,59	1465	14,06	238	9,97
Lubuskie	1295	18,13	6,76	361	100,39	317	43,80	538	10,65	79	7,86
Łódzkie	10264	58,55	25,63	1893	229,69	2852	175,23	4618	38,22	901	30,08
Małopolskie	13224	56,09	21,10	2798	223,15	2683	108,99	6509	39,80	1234	35,17
Mazowieckie	30790	82,46	37,72	5869	288,73	10398	273,57	12599	49,20	1924	32,61
Opolskie	2128	30,37	15,03	487	160,16	492	79,37	949	19,10	200	17,98
Podkarpackie	3790	25,43	17,76	596	81,10	1003	64,54	1860	17,78	331	15,35
Podlaskie	4070	48,78	15,79	959	245,96	1017	124,87	1675	28,74	419	31,96
Pomorskie	40042	248,48	100,48	7914	891,89	12649	727,97	17150	152,86	2329	102,60
Śląskie	9401	29,29	12,65	1827	117,70	2633	89,24	4189	18,66	752	14,59
Świętokrzyskie	2225	25,16	8,42	531	134,10	381	45,73	1058	17,22	255	17,37
Warmińsko-Mazurskie	2112	20,89	6,63	374	73,81	456	43,17	1065	14,82	217	15,98
Wielkopolskie	13155	54,12	12,53	2984	223,84	2693	104,95	6308	37,14	1170	34,16
Zachodniopomorskie	4573	38,08	18,89	979	173,54	1539	131,16	1826	21,45	229	13,02

Zapadalność¹⁾ w okresie od 1 do 7 lutego 2016 r. w stosunku do poprzedniego okresu sprawozdawczego³⁾ wg województw



Zapadalność¹⁾ w okresie od 1 do 7 lutego 2016 r. oraz w poprzednim okresie sprawozdawczym³⁾ wg wieku



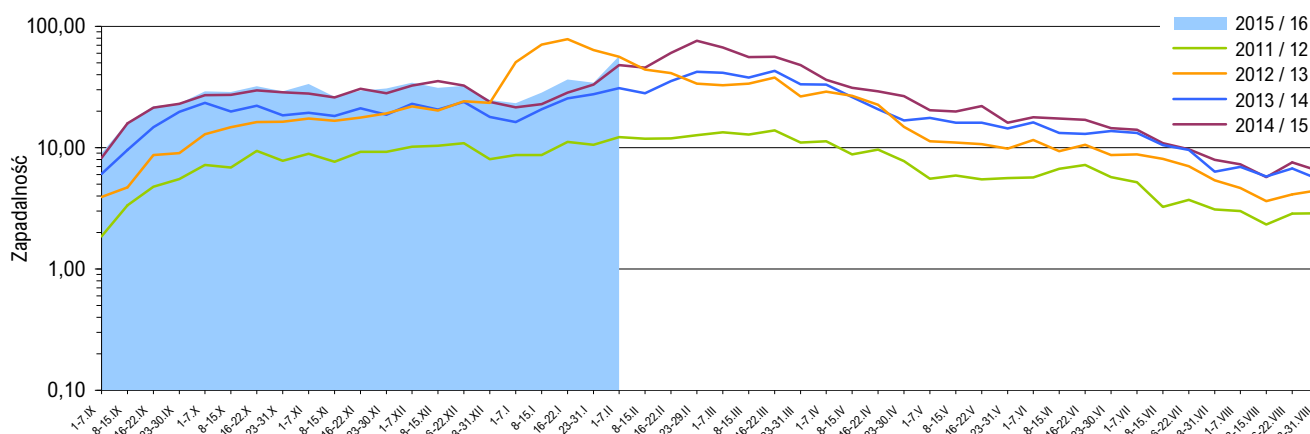
Objaśnienia:

Objaśnienia znaków umownych: **Kreska (-)** zjawisko nie wystąpiło ("zero"); **Zero (0,0)** zjawisko istniało, jednakże w ilościach mniejszych od liczb, które mogły być wyrażone uwidocznionymi w tablicy znakami cyfrowymi; **Kropka (.)** zupełny brak informacji albo brak informacji wiarygodnej; **Iks (x)** wypełnienie pozycji, ze względu na układ tablicy, jest niemożliwe lub niecelowe ("nie dotyczy").

1) Przeciętna dzienna zapadalność na 100 tys. ludności wg stanu w dniu 31 grudnia 2014 r.

2) Różnica w stosunku do poprzedniego okresu sprawozdawczego.

3) Okres od 23 do 31 stycznia 2016 r.

Zapadalność ¹⁾ na grype i podejrzenia grypy w sezonie epidemicznym 2015/2016 w porównaniu z poprzednimi sezonami wg okresowych meldunków

Szczepienia przeciw grypie

Szczepienia to najbardziej skuteczny sposób zapobiegania infekcjom i powikłaniom powodowanym przez wirusy grypy.

Szczepienia są szczególnie ważne dla osób o wysokim ryzyku wystąpienia poważnych powikłań pogrypowych, a także dla ludzi z otoczenia osób z grupy wysokiego ryzyka oraz ich opiekunów.

WHO zaleca szczepienia przeciwko grypie sezonowej:

- zalecenia o najwyższym priorytecie:
 - kobiety w ciąży
- zalecenia priorytetowe (kolejność dowolna):
 - dzieci w wieku 6-59 miesięcy
 - osoby starsze
 - osoby przewlekle chore
 - pracownicy służby zdrowia

Źródło: <http://www.who.int/influenza/vaccines/use/en>

Skierowani do szpitala z powodu grypy lub podejrzenia grypy w okresie od 1 do 7 lutego 2016 r. wg przyczyn i województw

Województwo	Ogółem		Przyczyny skierowania do szpitala ²⁾					
			objawy ze strony układu krążenia		objawy ze strony układu oddechowego		inne przyczyny	
	liczba	% ³⁾	liczba	% ⁴⁾	liczba	% ⁴⁾	liczba	% ⁴⁾
POLSKA	641	0,42	23	3,6	570	88,9	109	17,0
Dolnośląskie	23	0,36	-	-	22	95,7	1	4,3
Kujawsko-Pomorskie	30	0,47	1	3,3	28	93,3	5	16,7
Lubelskie	10	0,34	2	20,0	9	90,0	1	10,0
Lubuskie	1	0,08	-	-	1	100,0	-	-
Łódzkie	10	0,10	-	-	10	100,0	-	-
Małopolskie	108	0,82	5	4,6	86	79,6	17	15,7
Mazowieckie	85	0,28	7	8,2	72	84,7	6	7,1
Opolskie	9	0,42	-	-	9	100,0	-	-
Podkarpackie	33	0,87	1	3,0	26	78,8	6	18,2
Podlaskie	57	1,40	-	-	57	100,0	-	-
Pomorskie	110	0,27	2	1,8	108	98,2	34	30,9
Śląskie	23	0,24	-	-	13	56,5	10	43,5
Świętokrzyskie	3	0,13	1	33,3	2	66,7	1	33,3
Warmińsko-Mazurskie	21	0,99	1	4,8	20	95,2	-	-
Wielkopolskie	87	0,66	3	3,4	83	95,4	2	2,3
Zachodniopomorskie	31	0,68	-	-	24	77,4	26	83,9

Zgony z powodu grypy w okresie od 1 do 7 lutego 2016 r. wg wieku i województw

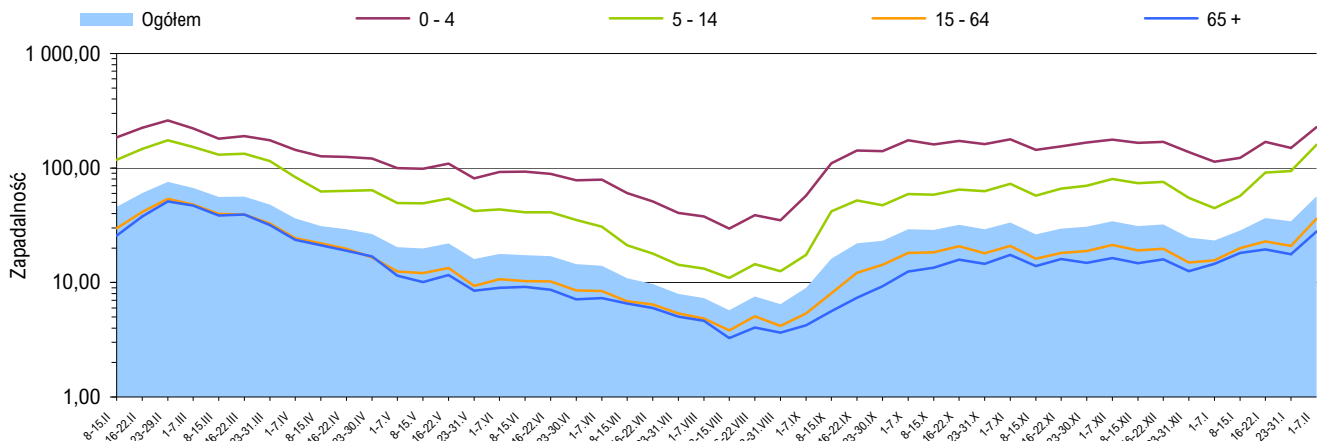
Województwo	Ogółem	Wiek (ukończone lata)			
		0 – 4	5 – 14	15 – 64	65 +
POLSKA	7	-	-	6	1
Dolnośląskie	1	-	-	1	-
Kujawsko-Pomorskie	-	-	-	-	-
Lubelskie	-	-	-	-	-
Lubuskie	-	-	-	-	-
Łódzkie	-	-	-	-	-
Małopolskie	1	-	-	1	-
Mazowieckie	2	-	-	2	-
Opolskie	-	-	-	-	-
Podkarpackie	1	-	-	1	-
Podlaskie	-	-	-	-	-
Pomorskie	-	-	-	-	-
Śląskie	2	-	-	1	1
Świętokrzyskie	-	-	-	-	-
Warmińsko-Mazurskie	-	-	-	-	-
Wielkopolskie	-	-	-	-	-
Zachodniopomorskie	-	-	-	-	-

Objaśnienia:

- 1) Przeciętna dzienna zapadalność na 100 tys. ludności wg stanu w dniu 30 czerwca odpowiednich lat (w 2015 i 2016 r. na 100 tys. ludności wg stanu w dniu 31 grudnia 2014 r.).
- 2) Jedna osoba może być wykazana w kilku rubrykach.
- 3) W stosunku do ogółu zgłoszonych zachorowań i podejrzeń zachorowań na grype.
- 4) W stosunku do ogółu osób skierowanych do szpitala z powodu grypy lub podejrzenia grypy.

Źródła danych (1)

Liczby zachorowań, podejrzeń zachorowań oraz zgonów: Dane z okresowych, zbiorczych „Meldunków o zachorowaniach i podejrzeniach zachorowań na grype”, nadsyłanych do powiatowych stacji sanitarno-epidemiologicznych przez wszystkie jednostki ochrony zdrowia, do których zgłosili się chorzy, oraz dane ze zgłoszeń zgonów nadsyłanych do powiatowych i/lub wojewódzkich stacji sanitarno-epidemiologicznych przez lekarzy, przesyłane przez wojewódzkie stacje sanitarno-epidemiologiczne w formie zagregowanej do Zakładu Epidemiologii NIZP-PZH. W „Meldunkach” - zgodnie z definicją grypy przyjętą na potrzeby nadzoru nad chorobami zakaźnymi w krajach Unii Europejskiej (Dz.U. L 262 z 27.9.2012) - wykazuje się grype (rozpoznaną klinicznie i/lub laboratoryjnie) oraz wszystkie rozpoznane klinicznie zachorowania grypopodobne i ostre zakażenia dróg oddechowych spełniające kryteria definicji.

Zapadalność ¹⁾ na grypę i podejrzenia grypy w okresie od 8 lutego 2015 r. do 7 lutego 2016 r. wg wieku i okresowych meldunków

Próbki pobrane od pacjentów z objawami grypy lub grypopodobnymi zbadane w sezonie epidemicznym 2015/2016 wg województw

Województwo	Próbki pobrane w okresie od 31.08.2015 r. do 07.02.2016 r. (tygodnie 36/2015 - 5/2016) ²⁾				W tym próbki pobrane w okresie od 1 do 7 lutego 2016 r. (tydzień 5/2016) ²⁾			
	ogółem		w tym dodatnie ³⁾		ogółem		w tym dodatnie ³⁾	
	liczba	częstość pobrań ⁴⁾	liczba	%	liczba	częstość pobrań ⁴⁾	liczba	%
POLSKA	304	0,2	108	35,5	158	1,0	78	49,4
Dolnośląskie	13	0,2	7	53,8	4	0,6	2	50,0
Kujawsko-Pomorskie	42	0,4	17	40,5	27	4,3	14	51,9
Lubelskie	9	0,3	4	44,4	8	2,8	3	37,5
Lubuskie	7	0,5	4	57,1	4	3,1	3	75,0
Łódzkie	31	0,3	7	22,6	6	0,6	3	50,0
Małopolskie	8	0,0	3	37,5	5	0,4	3	60,0
Mazowieckie	19	0,1	11	57,9	5	0,2	3	60,0
Opolskie	14	0,5	3	21,4	7	3,3	2	28,6
Podkarpackie	32	1,5	24	75,0	28	7,4	22	78,6
Podlaskie	10	0,2	2	20,0	3	0,7	2	66,7
Pomorskie	6	0,0	1	16,7	3	0,1	1	33,3
Śląskie	11	0,1	-	-	-	-	x	x
Świętokrzyskie	-	-	x	x	-	-	x	x
Warmińsko-Mazurskie	18	0,9	10	55,6	14	6,6	9	64,3
Wielkopolskie	55	0,2	8	14,5	21	1,6	4	19,0
Zachodniopomorskie	29	0,9	7	24,1	23	5,0	7	30,4

Źródła danych (2)

Liczby próbek oraz wyniki badań: Dane z tygodniowych raportów przesyłanych do Krajowego Ośrodka ds. Grypy NIZP-PZH przez wojewódzkie stacje sanitarno-epidemiologiczne, które otrzymały próbki do badań wirusologicznych od lekarzy pierwszego kontaktu, biorących udział w wybiórczym nadzorze nad grypą Sentinel. Próbkę pobierane są od niektórych pacjentów podejrzanych o zakażenie wirusem grypy lub innymi wirusami oddechowymi (RSV, parainfluenza, adenowirus).

SENTINEL

Nadzór nad grypą Sentinel jest wybiórczym systemem zintegrowanego nadzoru epidemiologicznego i wirusologicznego nad grypą, który działa w Polsce od sezonu epidemicznego 2004/2005. Uczestniczą w nim wybrani lekarze pierwszego kontaktu, stacje sanitarno-epidemiologiczne oraz Krajowy Ośrodek ds. Grypy NIZP-PZH, pełniący rolę koordynatora.

Objaśnienia:

- 1) Przeciętna dzienna zapadalność na 100 tys. ludności wg stanu w dniu 31 grudnia 2014 r.
- 2) Okresy sprawozdawcze stosowane w systemie nadzoru nad grypą SENTINEL - tygodnie zgodnie z numeracją kalendarzową liczone od poniedziałku do niedzieli.
- 3) Badania w kierunku zakażeń wirusami: grypy typu A, grypy typu B, RSV (*Respiratory Syncytial Virus*), parainfluenzy typu 1, parainfluenzy typu 2, parainfluenzy typu 3 oraz w kierunku adenowirusów; przy czym badania w kierunku zakażeń wirusami oddechowymi innymi niż wirus grypy, nie są wykonywane każdorazowo.
- 4) Liczba pobranych próbek na 1000 zachorowań i podejrzeń zachorowań zgłoszonych w okresie sprawozdawczym.

Próbki pobrane od pacjentów z objawami grypy lub grypopodobnymi zbadane w sezonie epidemicznym 2015/2016 wg wieku

Wiek (w latach)	Próbki pobrane w okresie od 31.08.2015 r. do 07.02.2016 r. (tygodnie 36/2015 - 5/2016) ²⁾				W tym próbki pobrane w okresie od 1 do 7 lutego 2016 r. (tydzień 5/2016) ²⁾			
	ogółem		w tym dodatnie ³⁾		ogółem		w tym dodatnie ³⁾	
	liczba	częstość pobrań ⁴⁾	liczba	%	liczba	częstość pobrań ⁴⁾	liczba	%
0 - 4	29	0,1	9	31,0	20	0,6	5	25,0
5 - 14	42	0,1	15	35,7	25	0,6	12	48,0
15 - 64	216	0,3	76	35,2	105	1,6	56	53,3
65 +	13	0,1	5	38,5	6	0,5	3	50,0
Brak danych	4	x	3	75,0	2	x	2	100,0
RAZEM	304	0,2	108	35,5	158	1,0	78	49,4

Liczba laboratoryjnie potwierdzonych ¹⁾ przypadków zakażeń wirusami grypy lub innymi wirusami oddechowymi ²⁾ w sezonie epidemicznym 2015/2016 wg patogenów i województw

Województwo	Próbki pobrane w okresie od 31.08.2015 r. do 07.02.2016 r. (tygodnie 36/2015 - 5/2016) ³⁾								
	grypa				RSV	parainfluenza			adeno- wirusy
	A	A/H1	A/H3	B		typ 1	typ 2	typ 3	
POLSKA	12	60	1	25	4	2	-	2	2
Dolnośląskie	-	6	-	1	-	-	-	-	-
Kujawsko-Pomorskie	1	12	-	3	-	1	-	-	-
Lubelskie	2	2	-	-	-	-	-	-	-
Lubuskie	-	3	-	1	-	-	-	-	-
Łódzkie	2	3	-	-	1	-	-	1	-
Małopolskie	-	3	-	-	-	-	-	-	-
Mazowieckie	-	4	-	7	-	-	-	-	-
Opolskie	1	-	-	-	-	-	-	1	1
Podkarpackie	5	17	1	-	-	-	-	-	1
Podlaskie	-	1	-	-	-	1	-	-	-
Pomorskie	-	-	-	-	1	-	-	-	-
Śląskie	-	-	-	-	-	-	-	-	-
Świętokrzyskie	-	-	-	-	-	-	-	-	-
Warmińsko-Mazurskie	1	5	-	3	1	-	-	-	-
Wielkopolskie	-	4	-	3	1	-	-	-	-
Zachodniopomorskie	-	-	-	7	-	-	-	-	-

Grypa w Internecie

www.ecdc.europa.eu/en/healthtopics/influenza
ECDC: Influenza

www.who.int/topics/influenza/en
WHO: Influenza

www.who.int/influenza/en
WHO: Global Influenza Programme (GIP)

www.euro.who.int/flu
WHO: Influenza and avian influenza

www.cdc.gov/flu/
CDC: Seasonal Influenza (Flu)

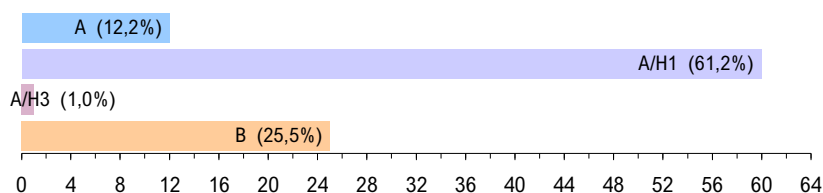
www.flu.gov
U.S. Government flu information

Objaśnienia:

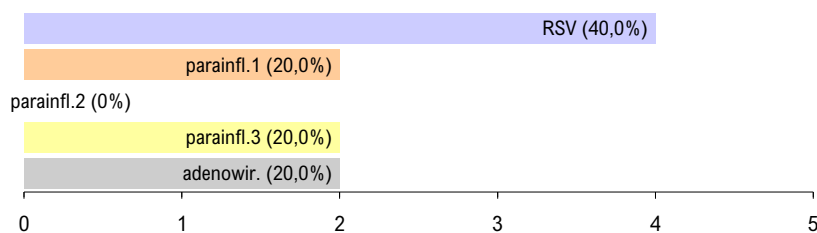
- 1) Izolacja wirusa, wykrycie antygenów wirusa metodą immunofluorescencji (IF), wykrycie materiału genetycznego wirusa metodami biologii molekularnej (PCR, real-time PCR).
- 2) Badania w kierunku zakażeń wirusami oddechowymi innymi niż wirus grypy, nie są wykonywane każdorazowo.
- 3) Okresy sprawozdawcze stosowane w systemie nadzoru nad grypą Sentinel - tygodnie zgodnie z numeracją kalendarzową liczone od poniedziałku do niedzieli.
- 4) Identyfikacja izolowanych szczepów wykonywana jest w Krajowym Ośrodku ds. Grypy NIZP-PZH.

Laboratoryjnie potwierdzone ¹⁾ przypadki zakażeń wirusami grypy lub innymi wirusami oddechowymi ²⁾ oraz szczepy wirusa grypy izolowane ⁴⁾ w sezonie epidemicznym 2015/2016 wg patogenów

Grypa: liczba i procentowy udział potwierdzeń laboratoryjnych wg typu wirusa



Inne wirusy oddechowe: liczba i procentowy udział potwierdzeń laboratoryjnych wg patogenu

Grypa: liczba i procentowy udział izolowanych szczepów wirusa wg typu ⁵⁾Liczba szczepów grypy izolowanych ⁵⁾ w sezonie epidemicznym 2015/2016 wg typu i województw

Województwo	Próbki pobrane w okresie od 31.08.2015 r. do 07.02.2016 r.		
	A/H1	A/H3	B
POLSKA	-	-	-
Dolnośląskie	-	-	-
Kujawsko-Pomorskie	-	-	-
Lubelskie	-	-	-
Lubuskie	-	-	-
Łódzkie	-	-	-
Małopolskie	-	-	-
Mazowieckie	-	-	-
Opolskie	-	-	-
Podkarpackie	-	-	-
Podlaskie	-	-	-
Pomorskie	-	-	-
Śląskie	-	-	-
Świętokrzyskie	-	-	-
Warmińsko-Mazurskie	-	-	-
Wielkopolskie	-	-	-
Zachodniopomorskie	-	-	-

Opracowuje zespół: Mirosław P. Czarkowski (kier. zesp. / red.), Ewa Cielebąk, Katarzyna Cieślak, Barbara Kondej, Dorota Kowalczyk, Ewa Staszewska, Karol Szymański. **Kierownictwo naukowe:** prof. dr hab. Andrzej Zieliński • **Konsultacja naukowa:** prof. dr hab. Lidia B. Brydak

• Narodowy Instytut Zdrowia Publicznego - PZH, Zakład Epidemiologii, 00-791 Warszawa, ul. Chocimska 24 • epimeld@pzh.gov.pl
 • Narodowy Instytut Zdrowia Publicznego - PZH, Zakład Badania Wirusów Grypy. Krajowy Ośrodek ds. Grypy, 00-791 Warszawa, ul. Chocimska 24 • nic@pzh.gov.pl
 • Główny Inspektorat Sanitarny, Departament Zapobiegania oraz Zwalczania Zakażeń i Chorób Zakaźnych u Ludzi, 03-729 Warszawa, ul. Targowa 65 • epidemiologia@gis.gov.pl