

Meldunki Epidemiologiczne

Zachorowania i podejrzenia zachorowań na grypę w Polsce

Narodowy Instytut Zdrowia Publicznego – Państwowy Zakład Higieny • Zakład Epidemiologii oraz Zakład Badania Wirusów Grypy, Krajowy Ośrodek ds. Grypy
Główny Inspektorat Sanitarny • Departament Zapobiegania oraz Zwalczania Zakażeń i Chorób Zakaźnych u Ludzi

Rok: **2016**

Miesiąc: **Styczeń**

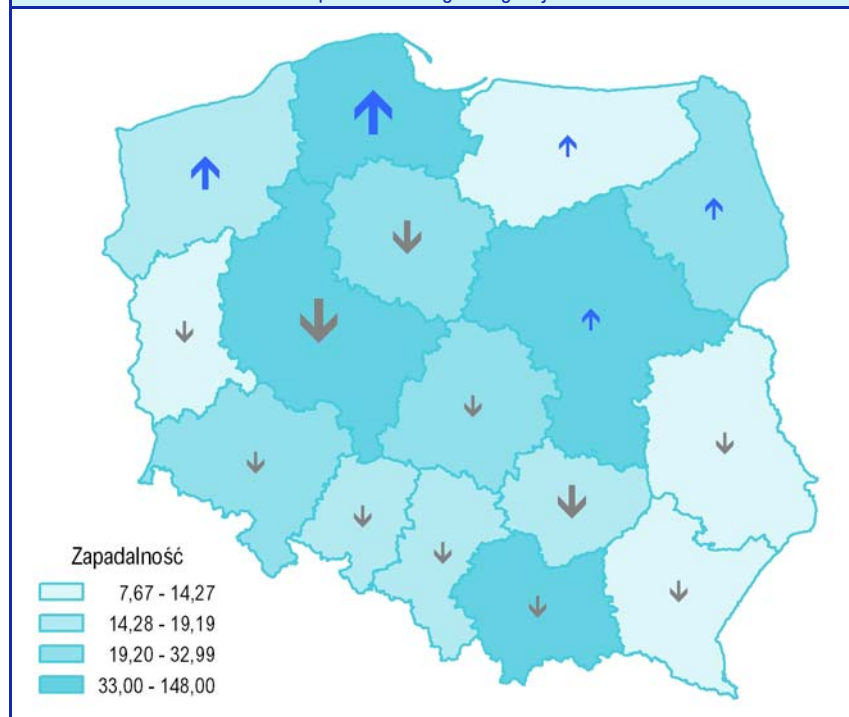
Numer: **1D (4)**

Okres: **23 – 31 styczeń**

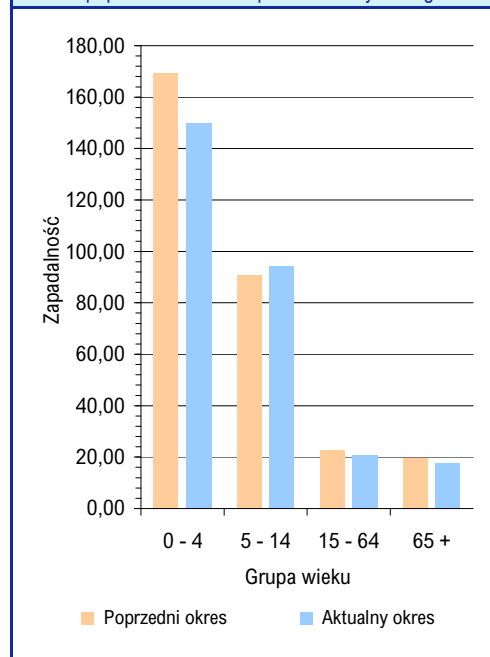
Zachorowania i podejrzenia zachorowań na grypę w okresie od 23 do 31 stycznia 2016 r. wg wieku i województw

Województwo	Ogółem			Wiek (ukończone lata)							
				0 – 4		5 – 14		15 – 64		65+	
	liczba	zapadalność ¹⁾	wzrost/spadek zap. ^{2,3)}	liczba	zapadalność ¹⁾	liczba	zapadalność ¹⁾	liczba	zapadalność ¹⁾	liczba	zapadalność ¹⁾
POLSKA	118525	34,23	-2,28	26133	149,98	32480	94,27	50593	20,94	9319	17,63
Dolnośląskie	6095	23,28	-1,82	1331	106,89	1584	65,43	2626	14,24	554	13,63
Kujawsko-Pomorskie	5842	31,06	-7,49	1399	150,25	1201	62,68	2699	20,45	543	19,65
Lubelskie	2397	12,40	-0,71	440	47,45	612	31,64	1103	8,23	242	7,89
Lubuskie	1044	11,37	-4,03	275	59,48	238	25,58	464	7,14	67	5,19
Łódzkie	7421	32,93	-0,65	1469	138,64	2130	101,79	3045	19,60	777	20,17
Małopolskie	10607	34,99	-2,79	2381	147,69	2242	70,84	4879	23,20	1105	24,49
Mazowieckie	21478	44,74	0,88	4374	167,36	6865	140,48	8792	26,70	1447	19,07
Opolskie	1382	15,34	-6,38	315	80,57	346	43,42	596	9,33	125	8,74
Podkarpackie	1470	7,67	-2,56	323	34,19	367	18,37	660	4,91	120	4,33
Podlaskie	3539	32,99	3,84	810	161,58	958	91,48	1367	18,24	404	23,97
Pomorskie	30664	148,00	15,31	6552	574,30	9193	411,50	13022	90,27	1897	65,00
Śląskie	6866	16,64	-5,16	1606	80,47	1890	49,83	2922	10,13	448	6,76
Świętokrzyskie	1904	16,75	-11,47	542	106,46	414	38,65	749	9,48	199	10,54
Warmińsko-Mazurskie	1854	14,27	5,18	415	63,70	506	37,26	812	8,79	121	6,93
Wielkopolskie	12999	41,59	-18,38	3259	190,15	2913	88,30	5725	26,22	1102	25,02
Zachodniopomorskie	2963	19,19	6,82	642	88,51	1021	67,68	1132	10,34	168	7,43

Zapadalność¹⁾ w okresie od 23 do 31 stycznia 2016 r. w stosunku do poprzedniego okresu sprawozdawczego³⁾ wg województw



Zapadalność¹⁾ w okresie od 23 do 31 stycznia 2016 r. oraz w poprzednim okresie sprawozdawczym³⁾ wg wieku



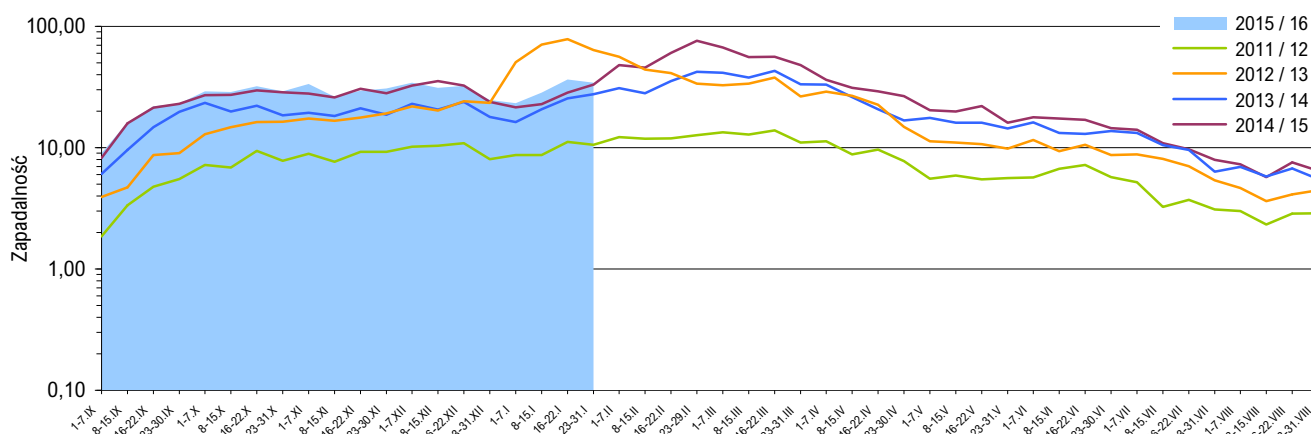
Objaśnienia:

Objaśnienia znaków umownych: **Kreska (-)** zjawisko nie wystąpiło ("zero"); **Zero (0,0)** zjawisko istniało, jednakże w ilościach mniejszych od liczb, które mogły być wyrażone uwidocznionymi w tabelcy znakami cyfrowymi; **Kropka (.)** zupełny brak informacji albo brak informacji wiarygodnej; **Iks (x)** wypełnienie pozycji, ze względu na układ tabelcy, jest niemożliwe lub niecelowe ("nie dotyczy").

1) Przeciętna dzienna zapadalność na 100 tys. ludności wg stanu w dniu 31 grudnia 2014 r.

2) Różnica w stosunku do poprzedniego okresu sprawozdawczego.

3) Okres od 16 do 22 stycznia 2016 r.

Zapadalność ¹⁾ na grype i podejrzenia grypy w sezonie epidemicznym 2015/2016 w porównaniu z poprzednimi sezonami wg okresowych meldunków

Szczepienia przeciw grypie

Szczepienia to najbardziej skuteczny sposób zapobiegania infekcjom i powikłaniom powodowanym przez wirusy grypy.

Szczepienia są szczególnie ważne dla osób o wysokim ryzyku wystąpienia poważnych powikłań pogrypowych, a także dla ludzi z otoczenia osób z grupy wysokiego ryzyka oraz ich opiekunów.

WHO zaleca szczepienia przeciwko grypie sezonowej:

- zalecenia o najwyższym priorytecie:
 - kobiety w ciąży
- zalecenia priorytetowe (kolejność dowolna):
 - dzieci w wieku 6-59 miesięcy
 - osoby starsze
 - osoby przewlekle chore
 - pracownicy służby zdrowia

Źródło: <http://www.who.int/influenza/vaccines/use/en>

Skierowani do szpitala z powodu grypy lub podejrzenia grypy w okresie od 23 do 31 stycznia 2016 r. wg przyczyn i województw

Województwo	Ogółem		Przyczyny skierowania do szpitala ²⁾					
			objawy ze strony układu krążenia		objawy ze strony układu oddechowego		inne przyczyny	
	liczba	% ³⁾	liczba	% ⁴⁾	liczba	% ⁴⁾	liczba	% ⁴⁾
POLSKA	342	0,29	14	4,1	309	90,4	38	11,1
Dolnośląskie	19	0,31	1	5,3	16	84,2	2	10,5
Kujawsko-Pomorskie	23	0,39	1	4,3	20	87,0	2	8,7
Lubelskie	1	0,04	-	-	1	100,0	-	-
Lubuskie	2	0,19	-	-	2	100,0	-	-
Łódzkie	5	0,07	-	-	5	100,0	-	-
Małopolskie	59	0,56	5	8,5	39	66,1	16	27,1
Mazowieckie	40	0,19	5	12,5	37	92,5	1	2,5
Opolskie	4	0,29	-	-	4	100,0	-	-
Podkarpackie	3	0,20	-	-	3	100,0	-	-
Podlaskie	39	1,10	-	-	39	100,0	-	-
Pomorskie	68	0,22	-	-	68	100,0	14	20,6
Śląskie	6	0,09	-	-	6	100,0	-	-
Świętokrzyskie	3	0,16	1	33,3	2	66,7	-	-
Warmińsko-Mazurskie	19	1,02	-	-	19	100,0	-	-
Wielkopolskie	47	0,36	1	2,1	44	93,6	2	4,3
Zachodniopomorskie	4	0,13	-	-	4	100,0	1	25,0

Zgony z powodu grypy w okresie od 23 do 31 stycznia 2016 r. wg wieku i województw

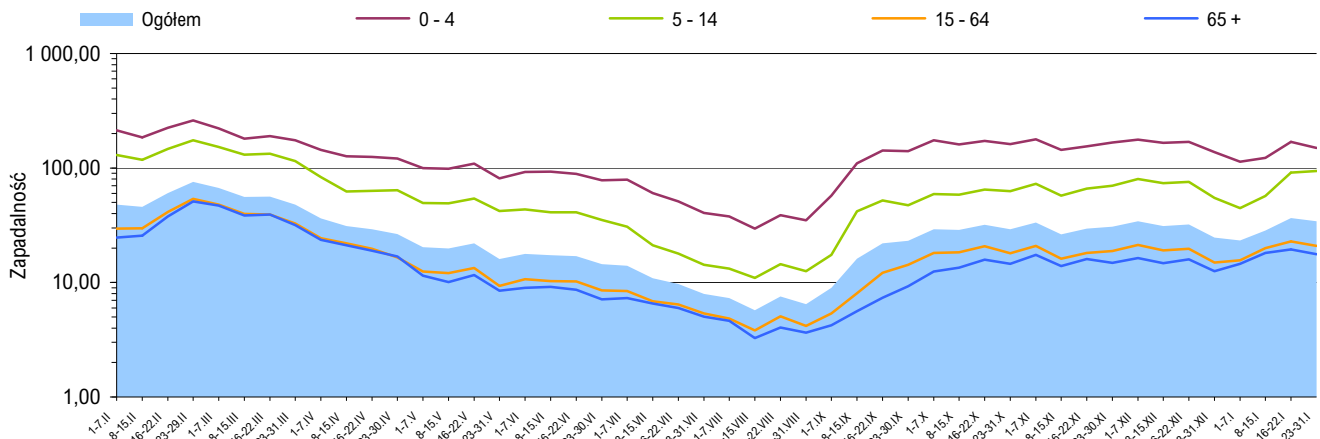
Województwo	Ogółem	Wiek (ukończone lata)			
		0 – 4	5 – 14	15 – 64	65 +
POLSKA	1	-	-	1	-
Dolnośląskie	-	-	-	-	-
Kujawsko-Pomorskie	-	-	-	-	-
Lubelskie	-	-	-	-	-
Lubuskie	-	-	-	-	-
Łódzkie	-	-	-	-	-
Małopolskie	1	-	-	1	-
Mazowieckie	-	-	-	-	-
Opolskie	-	-	-	-	-
Podkarpackie	-	-	-	-	-
Podlaskie	-	-	-	-	-
Pomorskie	-	-	-	-	-
Śląskie	-	-	-	-	-
Świętokrzyskie	-	-	-	-	-
Warmińsko-Mazurskie	-	-	-	-	-
Wielkopolskie	-	-	-	-	-
Zachodniopomorskie	-	-	-	-	-

Objaśnienia:

- 1) Przeciętna dzienna zapadalność na 100 tys. ludności wg stanu w dniu 30 czerwca odpowiednich lat (w 2015 i 2016 r. na 100 tys. ludności wg stanu w dniu 31 grudnia 2014 r.).
- 2) Jedna osoba może być wykazana w kilku rubrykach.
- 3) W stosunku do ogółu zgłoszonych zachorowań i podejrzeń zachorowań na grype.
- 4) W stosunku do ogółu osób skierowanych do szpitala z powodu grypy lub podejrzenia grypy.

Źródła danych (1)

Liczby zachorowań, podejrzeń zachorowań oraz zgonów: Dane z okresowych, zbiorczych „Meldunków o zachorowaniach i podejrzeniach zachorowań na grype”, nadsyłanych do powiatowych stacji sanitarno-epidemiologicznych przez wszystkie jednostki ochrony zdrowia, do których zgłosili się chorzy, oraz dane ze zgłoszeń zgonów nadsyłanych do powiatowych i/lub wojewódzkich stacji sanitarno-epidemiologicznych przez lekarzy, przesyłane przez wojewódzkie stacje sanitarno-epidemiologiczne w formie zagregowanej do Zakładu Epidemiologii NIZP-PZH. W "Meldunkach" - zgodnie z definicją grypy przyjętą na potrzeby nadzoru nad chorobami zakaźnymi w krajach Unii Europejskiej (Dz.U. L 262 z 27.9.2012) - wykazuje się grype (rozpoznaną klinicznie i/lub laboratoryjnie) oraz wszystkie rozpoznane klinicznie zachorowania grypopodobne i ostre zakażenia dróg oddechowych spełniające kryteria definicji.

Zapadalność ¹⁾ na grypę i podejrzenia grypy w okresie od 1 lutego 2015 r. do 31 stycznia 2016 r. wg wieku i okresowych meldunków

Próbki pobrane od pacjentów z objawami grypy lub grypopodobnymi zbadane w sezonie epidemicznym 2015/2016 wg województw

Województwo	Próbki pobrane w okresie od 31.08.2015 r. do 31.01.2016 r. (tygodnie 36/2015 - 4/2016) ²⁾				W tym próbki pobrane w okresie od 25 do 31 stycznia 2016 r. (tydzień 4/2016) ²⁾			
	ogółem		w tym dodatnie ³⁾		ogółem		w tym dodatnie ³⁾	
	liczba	częstość pobrań ⁴⁾	liczba	%	liczba	częstość pobrań ⁴⁾	liczba	%
POLSKA	146	0,1	30	20,5	42	0,5	17	40,5
Dolnośląskie	9	0,1	5	55,6	8	1,7	5	62,5
Kujawsko-Pomorskie	15	0,1	3	20,0	1	0,2	1	100,0
Lubelskie	1	0,0	1	100,0	1	0,5	1	100,0
Lubuskie	3	0,3	1	33,3	2	2,5	1	50,0
Łódzkie	25	0,3	4	16,0	6	1,0	1	16,7
Małopolskie	3	0,0	-	-	-	-	x	x
Mazowieckie	14	0,0	8	57,1	8	0,5	6	75,0
Opolskie	7	0,3	1	14,3	1	0,9	-	-
Podkarpackie	4	0,2	2	50,0	1	0,9	1	100,0
Podlaskie	7	0,2	-	-	2	0,7	-	-
Pomorskie	3	0,0	-	-	-	-	x	x
Śląskie	11	0,1	-	-	2	0,4	-	-
Świętokrzyskie	-	-	x	x	-	-	x	x
Warmińsko-Mazurskie	4	0,2	1	25,0	2	1,4	1	50,0
Wielkopolskie	34	0,2	4	11,8	5	0,5	-	-
Zachodniopomorskie	6	0,2	-	-	3	1,3	-	-

Źródła danych (2)

Liczby próbek oraz wyniki badań: Dane z tygodniowych raportów przesyłanych do Krajowego Ośrodka ds. Grypy NIZP-PZH przez wojewódzkie stacje sanitarno-epidemiologiczne, które otrzymały próbki do badań wirusologicznych od lekarzy pierwszego kontaktu, biorących udział w wybiórczym nadzorze nad grypą Sentinel. Próbki pobierane są od niektórych pacjentów podejrzanych o zakażenie wirusem grypy lub innymi wirusami oddechowymi (RSV, parainfluenza, adenowirus).

SENTINEL

Nadzór nad grypą Sentinel jest wybiórczym systemem zintegrowanego nadzoru epidemiologicznego i wirusologicznego nad grypą, który działa w Polsce od sezonu epidemicznego 2004/2005. Uczestniczą w nim wybrani lekarze pierwszego kontaktu, stacje sanitarno-epidemiologiczne oraz Krajowy Ośrodek ds. Grypy NIZP-PZH, pełniący rolę koordynatora.

Objaśnienia:

- 1) Przeciętna dzienna zapadalność na 100 tys. ludności wg stanu w dniu 31 grudnia 2014 r.
- 2) Okresy sprawozdawcze stosowane w systemie nadzoru nad grypą SENTINEL - tygodnie zgodnie z numeracją kalendarzową liczone od poniedziałku do niedzieli.
- 3) Badania w kierunku zakażeń wirusami: grypy typu A, grypy typu B, RSV (*Respiratory Syncytial Virus*), parainfluenzy typu 1, parainfluenzy typu 2, parainfluenzy typu 3 oraz w kierunku adenowirusów; przy czym badania w kierunku zakażeń wirusami oddechowymi innymi niż wirus grypy, nie są wykonywane każdorazowo.
- 4) Liczba pobranych próbek na 1000 zachorowań i podejrzeń zachorowań zgłoszonych w okresie sprawozdawczym.

Próbki pobrane od pacjentów z objawami grypy lub grypopodobnymi zbadane w sezonie epidemicznym 2015/2016 wg wieku

Wiek (w latach)	Próbki pobrane w okresie od 31.08.2015 r. do 31.01.2016 r. (tygodnie 36/2015 - 4/2016) ²⁾				W tym próbki pobrane w okresie od 25 do 31 stycznia 2016 r. (tydzień 4/2016) ²⁾			
	ogółem		w tym dodatnie ³⁾		ogółem		w tym dodatnie ³⁾	
	liczba	częstość pobrań ⁴⁾	liczba	%	liczba	częstość pobrań ⁴⁾	liczba	%
0-4	9	0,0	4	44,4	2	0,1	1	50,0
5-14	17	0,0	3	17,6	8	0,3	3	37,5
15-64	111	0,2	20	18,0	29	0,7	10	34,5
65+	7	0,1	2	28,6	2	0,3	2	100,0
Brak danych	2	x	1	50,0	1	x	1	100,0
RAZEM	146	0,1	30	20,5	42	0,5	17	40,5

Liczba laboratoryjnie potwierdzonych ¹⁾ przypadków zakażeń wirusami grypy lub innymi wirusami oddechowymi ²⁾ w sezonie epidemicznym 2015/2016 wg patogenów i województw

Województwo	Próbki pobrane w okresie od 31.08.2015 r. do 31.01.2016 r. (tygodnie 36/2015 - 4/2016) ³⁾								
	grypa				RSV	parainfluenza			adeno-wirusy
	A	A/H1	A/H3	B		typ 1	typ 2	typ 3	
POLSKA	4	14	-	7	2	1	-	1	1
Dolnośląskie	-	5	-	-	-	-	-	-	-
Kujawsko-Pomorskie	-	2	-	-	-	1	-	-	-
Lubelskie	1	-	-	-	-	-	-	-	-
Lubuskie	-	1	-	-	-	-	-	-	-
Łódzkie	1	1	-	-	1	-	-	1	-
Małopolskie	-	-	-	-	-	-	-	-	-
Mazowieckie	-	3	-	5	-	-	-	-	-
Opolskie	1	-	-	-	-	-	-	-	-
Podkarpackie	1	-	-	-	-	-	-	-	1
Podlaskie	-	-	-	-	-	-	-	-	-
Pomorskie	-	-	-	-	-	-	-	-	-
Śląskie	-	-	-	-	-	-	-	-	-
Świętokrzyskie	-	-	-	-	-	-	-	-	-
Warmińsko-Mazurskie	-	-	-	1	-	-	-	-	-
Wielkopolskie	-	2	-	1	1	-	-	-	-
Zachodniopomorskie	-	-	-	-	-	-	-	-	-

Grypa w Internecie

www.ecdc.europa.eu/en/healthtopics/influenza
ECDC: Influenza

www.who.int/topics/influenza/en
WHO: Influenza

www.who.int/influenza/en
WHO: Global Influenza Programme (GIP)

www.euro.who.int/flu
WHO: Influenza and avian influenza

www.cdc.gov/flu/
CDC: Seasonal Influenza (Flu)

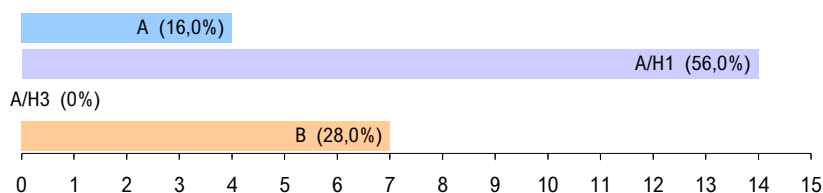
www.flu.gov
U.S. Government flu information

Objaśnienia:

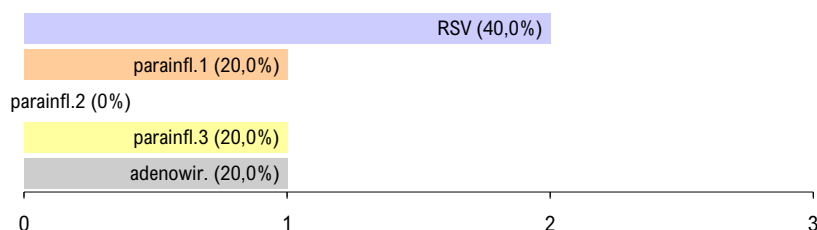
- 1) Izolacja wirusa, wykrycie antygenów wirusa metodą immunofluorescencji (IF), wykrycie materiału genetycznego wirusa metodami biologii molekularnej (PCR, real-time PCR).
- 2) Badania w kierunku zakażeń wirusami oddechowymi innymi niż wirus grypy, nie są wykonywane każdorazowo.
- 3) Okresy sprawozdawcze stosowane w systemie nadzoru nad grypą Sentinel - tygodnie zgodnie z numeracją kalendarzową liczone od poniedziałku do niedzieli.
- 4) Identyfikacja izolowanych szczepów wykonywana jest w Krajowym Ośrodku ds. Grypy NIZP-PZH.

Laboratoryjnie potwierdzone ¹⁾ przypadki zakażeń wirusami grypy lub innymi wirusami oddechowymi ²⁾ oraz szczepy wirusa grypy izolowane ⁴⁾ w sezonie epidemicznym 2015/2016 wg patogenów

Grypa: liczba i procentowy udział potwierdzeń laboratoryjnych wg typu wirusa



Inne wirusy oddechowe: liczba i procentowy udział potwierdzeń laboratoryjnych wg patogenu

Grypa: liczba i procentowy udział izolowanych szczepów wirusa wg typu ⁵⁾Liczba szczepów grypy izolowanych ⁵⁾ w sezonie epidemicznym 2015/2016 wg typu i województw

Województwo	Próbki pobrane w okresie od 31.08.2015 r. do 31.01.2016 r.		
	A/H1	A/H3	B
POLSKA	-	-	-
Dolnośląskie	-	-	-
Kujawsko-Pomorskie	-	-	-
Lubelskie	-	-	-
Lubuskie	-	-	-
Łódzkie	-	-	-
Małopolskie	-	-	-
Mazowieckie	-	-	-
Opolskie	-	-	-
Podkarpackie	-	-	-
Podlaskie	-	-	-
Pomorskie	-	-	-
Śląskie	-	-	-
Świętokrzyskie	-	-	-
Warmińsko-Mazurskie	-	-	-
Wielkopolskie	-	-	-
Zachodniopomorskie	-	-	-

Opracowuje zespół: Mirosław P. Czarkowski (kier. zesp. / red.), Ewa Cielebąk, Katarzyna Cieślak, Barbara Kondej, Dorota Kowalczyk, Ewa Staszewska, Karol Szymański. **Kierownictwo naukowe:** prof. dr hab. Andrzej Zieliński • **Konsultacja naukowa:** prof. dr hab. Lidia B. Brydak

- Narodowy Instytut Zdrowia Publicznego - PZH, Zakład Epidemiologii, 00-791 Warszawa, ul. Chocimska 24 • epimeld@pzh.gov.pl
- Narodowy Instytut Zdrowia Publicznego - PZH, Zakład Badania Wirusów Grypy. Krajowy Ośrodek ds. Grypy, 00-791 Warszawa, ul. Chocimska 24 • nic@pzh.gov.pl
- Główny Inspektorat Sanitarny, Departament Zapobiegania oraz Zwalczania Zakażeń i Chorób Zakaźnych u Ludzi, 03-729 Warszawa, ul. Targowa 65 • epidemiologia@gis.gov.pl