

Meldunki Epidemiologiczne

Zachorowania i podejrzenia zachorowań na grypę w Polsce

Narodowy Instytut Zdrowia Publicznego – Państwowy Zakład Higieny • Zakład Epidemiologii oraz Zakład Badania Wirusów Grypy, Krajowy Ośrodek ds. Grypy
Główny Inspektorat Sanitarny • Departament Zapobiegania oraz Zwalczania Zakażeń i Chorób Zakaźnych u Ludzi

Rok: **2015**

Miesiąc: **Kwiecień**

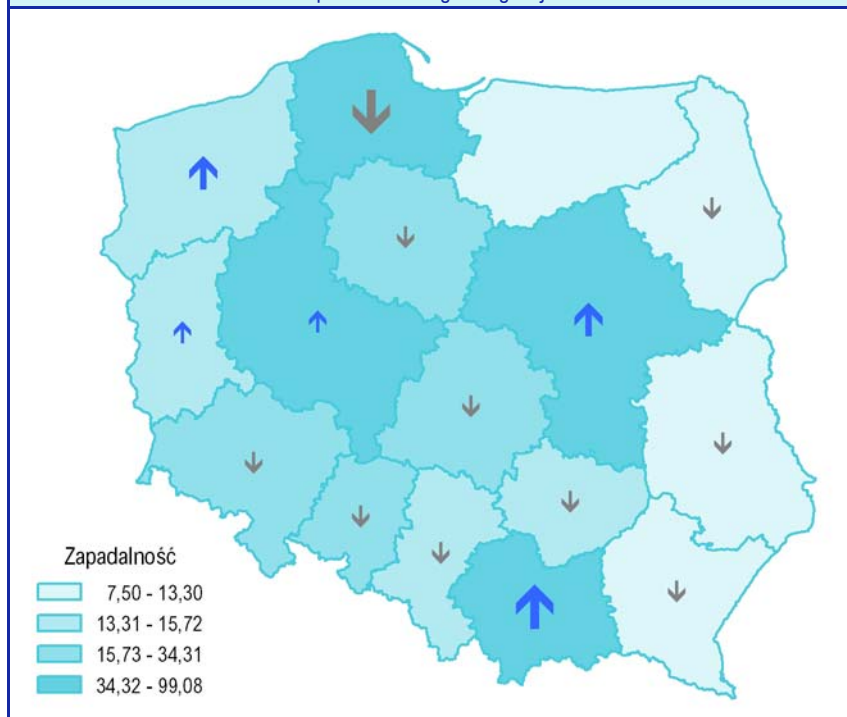
Numer: **4C (15)**

Okres: **16 – 22 kwiecień**

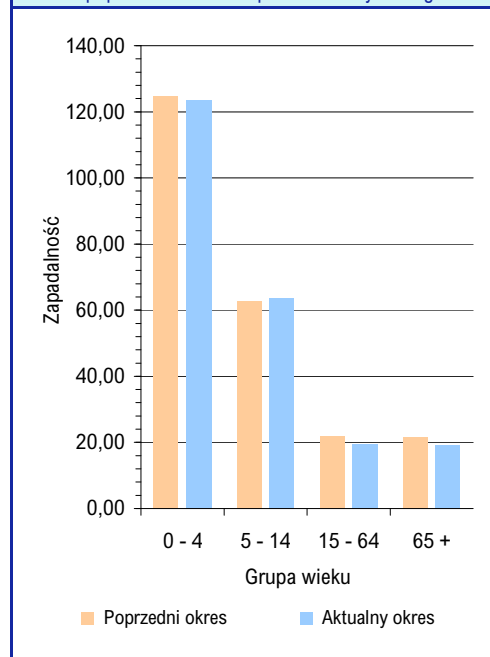
Zachorowania i podejrzenia zachorowań na grypę w okresie od 16 do 22 kwietnia 2015 r. wg wieku i województw

Województwo	Ogółem			Wiek (ukończone lata)							
				0 – 4		5 – 14		15 – 64		65+	
	liczba	zapadalność ¹⁾	wzrost/spadek zap. ^{2,3)}	liczba	zapadalność ¹⁾	liczba	zapadalność ¹⁾	liczba	zapadalność ¹⁾	liczba	zapadalność ¹⁾
POLSKA	78583	29,17	-2,00	16962	123,50	16933	63,61	36917	19,57	7771	19,23
Dolnośląskie	3523	17,30	-2,65	703	71,75	736	39,48	1680	11,65	404	13,07
Kujawsko-Pomorskie	5022	34,31	-6,39	1098	148,76	1321	89,13	2154	20,89	449	21,33
Lubelskie	2004	13,30	-2,76	281	38,31	369	24,54	1082	10,33	272	11,55
Lubuskie	952	13,32	0,62	266	72,48	321	44,67	322	6,34	43	4,39
Łódzkie	3517	20,03	-4,39	623	74,38	700	43,28	1810	14,90	384	13,00
Małopolskie	9889	41,99	8,41	2100	165,56	2183	89,16	4540	27,73	1066	30,82
Mazowieckie	14135	37,92	3,26	3181	155,48	2975	79,25	6542	25,50	1437	24,70
Opolskie	1228	17,50	-1,40	235	76,43	196	31,62	642	12,85	155	14,17
Podkarpackie	1117	7,50	-8,00	201	26,89	234	15,05	532	5,08	150	7,07
Podlaskie	1000	11,97	-7,38	223	56,31	204	25,09	491	8,40	82	6,32
Pomorskie	15944	99,08	-25,47	3847	428,12	3519	204,54	7147	63,51	1431	64,47
Śląskie	5056	15,72	-0,84	1024	65,17	892	30,46	2684	11,88	456	9,00
Świętokrzyskie	1304	14,72	-4,08	268	66,48	229	27,54	635	10,28	172	11,88
Warmińsko-Mazurskie	950	9,39	-0,04	232	44,93	222	21,10	386	5,35	110	8,27
Wielkopolskie	11234	46,26	0,87	2330	172,70	2462	96,79	5429	31,86	1013	30,23
Zachodniopomorskie	1708	14,20	3,74	350	60,88	370	31,67	841	9,82	147	8,57

Zapadalność¹⁾ w okresie od 16 do 22 kwietnia 2015 r. w stosunku do poprzedniego okresu sprawozdawczego³⁾ wg województw



Zapadalność¹⁾ w okresie od 16 do 22 kwietnia 2015 r. oraz w poprzednim okresie sprawozdawczym³⁾ wg wieku



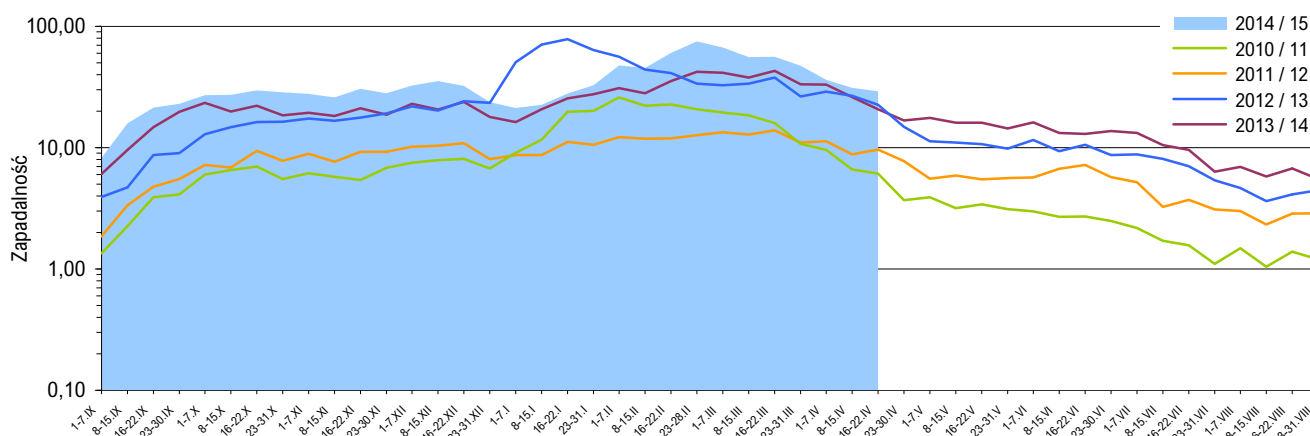
Objaśnienia:

Objaśnienia znaków umownych: **Kreska (-)** zjawisko nie wystąpiło ("zero"); **Zero (0,0)** zjawisko istniało, jednakże w ilościach mniejszych od liczb, które mogły być wyrażone uwidocznionymi w tabelcy znakami cyfrowymi; **Kropka (.)** zupełny brak informacji albo brak informacji wiarygodnej; **Iks (x)** wypełnienie pozycji, ze względu na układ tabelcy, jest niemożliwe lub niecelowe ("nie dotyczy").

1) Przeciętna dzienna zapadalność na 100 tys. ludności wg stanu w dniu 30 czerwca 2014 r.

2) Różnica w stosunku do poprzedniego okresu sprawozdawczego.

3) Okres od 8 do 15 kwietnia 2015 r.

Zapadalność¹⁾ na grype i podejrzenia grypy w sezonie epidemicznym 2014/2015 w porównaniu z poprzednimi sezonami wg okresowych meldunków

Szczepienia przeciw grypie

Szczepienia to najbardziej skuteczny sposób zapobiegania infekcjom i powikłaniom powodowanym przez wirusy grypy. Bezpieczne i skuteczne szczepionki są dostępne i stosowane od ponad 60 lat.

Wśród zdrowych osób dorosłych, szczepionki przeciw grypie mogą zapobiec od 70% do 90% zachorowań na grype, natomiast wśród osób starszych szczepionka zmniejsza ryzyko wystąpienia ciężkich powikłań nawet o 60% a zgonów o 80%.

WHO zaleca szczepienie grupom osób (wg pierwszeństwa):

- 1) osobom mieszkającym w domach opieki (osoby starsze lub niepełnosprawne)
- 2) osobom przewlekle chorym
- 3) osobom starszym
- 4) innym, tj. kobietom w ciąży, pracownikom służby zdrowia, osobom pełniącym istotne funkcje społeczne, oraz dzieciom od 6 m-ca życia do 2 lat.

Źródło: <http://www.who.int/influenza/vaccines/use/en>

Skierowani do szpitala z powodu grypy lub podejrzenia grypy w okresie od 16 do 22 kwietnia 2015 r. wg przyczyn i województw

Województwo	Ogółem		Przyczyny skierowania do szpitala ²⁾					
			objawy ze strony układu krążenia		objawy ze strony układu oddechowego		inne przyczyny	
	liczba	% ³⁾	liczba	% ⁴⁾	liczba	% ⁴⁾	liczba	% ⁴⁾
POLSKA	242	0,31	15	6,2	230	95,0	12	5,0
Dolnośląskie	17	0,48	-	-	17	100,0	-	-
Kujawsko-Pomorskie	9	0,18	-	-	9	100,0	-	-
Lubelskie	12	0,60	1	8,3	11	91,7	-	-
Lubuskie	-	-	x	x	x	x	x	x
Łódzkie	-	-	x	x	x	x	x	x
Małopolskie	20	0,20	-	-	19	95,0	1	5,0
Mazowieckie	29	0,21	6	20,7	21	72,4	2	6,9
Opolskie	-	-	x	x	x	x	x	x
Podkarpackie	1	0,09	-	-	1	100,0	-	-
Podlaskie	8	0,80	-	-	8	100,0	-	-
Pomorskie	83	0,52	5	6,0	83	100,0	8	9,6
Śląskie	-	-	x	x	x	x	x	x
Świętokrzyskie	5	0,38	1	20,0	5	100,0	-	-
Warmińsko-Mazurskie	8	0,84	-	-	8	100,0	-	-
Wielkopolskie	49	0,44	2	4,1	48	98,0	-	-
Zachodniopomorskie	1	0,06	-	-	-	-	1	100,0

Zgony z powodu grypy w okresie od 16 do 22 kwietnia 2015 r. wg wieku i województw

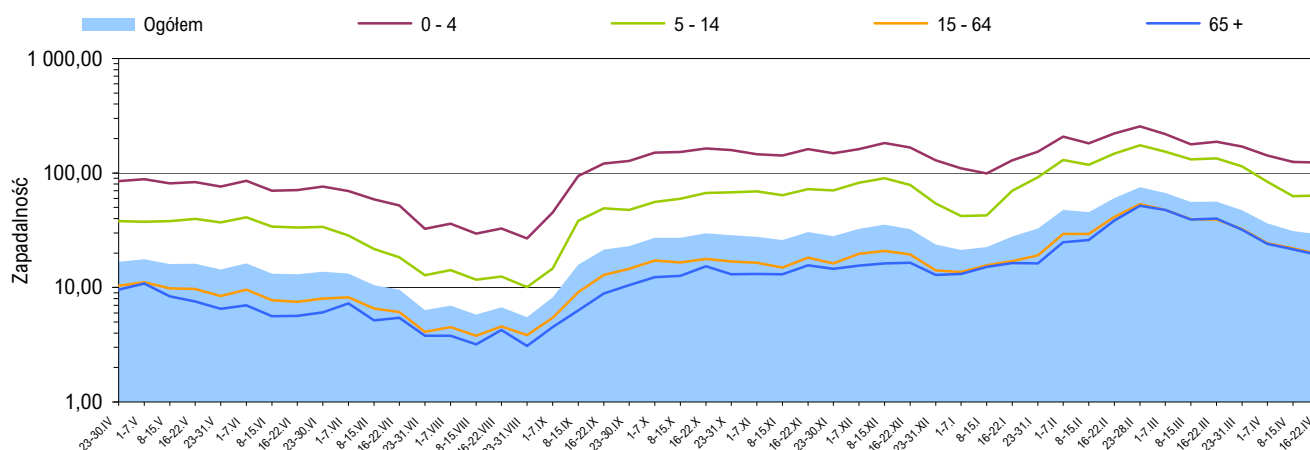
Województwo	Ogółem	Wiek (ukończone lata)			
		0 – 4	5 – 14	15 – 64	65 +
POLSKA	-	-	-	-	-
Dolnośląskie	-	-	-	-	-
Kujawsko-Pomorskie	-	-	-	-	-
Lubelskie	-	-	-	-	-
Lubuskie	-	-	-	-	-
Łódzkie	-	-	-	-	-
Małopolskie	-	-	-	-	-
Mazowieckie	-	-	-	-	-
Opolskie	-	-	-	-	-
Podkarpackie	-	-	-	-	-
Podlaskie	-	-	-	-	-
Pomorskie	-	-	-	-	-
Śląskie	-	-	-	-	-
Świętokrzyskie	-	-	-	-	-
Warmińsko-Mazurskie	-	-	-	-	-
Wielkopolskie	-	-	-	-	-
Zachodniopomorskie	-	-	-	-	-

Objaśnienia:

- 1) Przeciętna dzienna zapadalność na 100 tys. ludności wg stanu w dniu 30 czerwca odpowiednich lat (w 2015 r. na 100 tys. ludności wg stanu w dniu 30 czerwca 2014 r.).
- 2) Jedna osoba może być wykazana w kilku rubrykach.
- 3) W stosunku do ogółu zgłoszonych zachorowań i podejrzeń zachorowań na grype.
- 4) W stosunku do ogółu osób skierowanych do szpitala z powodu grypy lub podejrzenia grypy.

Źródła danych (1)

Liczby zachorowań, podejrzeń zachorowań oraz zgonów: Dane z okresowych, zbiorczych „Meldunków o zachorowaniach i podejrzeniach zachorowań na grype”, nadsyłanych do powiatowych stacji sanitarno-epidemiologicznych przez wszystkie jednostki ochrony zdrowia, do których zgłosili się chorzy, oraz dane ze zgłoszeń zgonów nadsyłanych do powiatowych i/lub wojewódzkich stacji sanitarno-epidemiologicznych przez lekarzy, przesyłane przez wojewódzkie stacje sanitarno-epidemiologiczne w formie zagregowanej do Zakładu Epidemiologii NIZP-PZH. W „Meldunkach” - zgodnie z definicją grypy przyjętą na potrzeby nadzoru nad chorobami zakaźnymi w krajach Unii Europejskiej (Dz.U. L 262 z 27.9.2012) - wykazuje się grype (rozpoznaną klinicznie i/lub laboratoryjnie) oraz wszystkie rozpoznane klinicznie zachorowania grypopodobne i ostre zakażenia dróg oddechowych spełniające kryteria definicji.

Zapadalność ¹⁾ na grypę i podejrzenia grypy w okresie od 23 kwietnia 2014 r. do 22 kwietnia 2015 r. wg wieku i okresowych meldunków

Próbki pobrane od pacjentów z objawami grypy lub grypopodobnymi zbadane w sezonie epidemicznym 2014/2015 wg województw

Województwo	Próbki pobrane w okresie od 01.09.2014 r. do 19.04.2015 r. (tygodnie 36/2014 - 16/2015) ²⁾				W tym próbki pobrane w okresie od 13 do 19 kwietnia 2015 r. (tydzień 16/2015) ²⁾			
	ogółem		w tym dodatnie ³⁾		ogółem		w tym dodatnie ³⁾	
	liczba	częstość pobrań ⁴⁾	liczba	%	liczba	częstość pobrań ⁴⁾	liczba	%
POLSKA	640	0,2	226	35,3	12	0,1	8	66,7
Dolnośląskie	44	0,3	4	9,1	-	-	x	x
Kujawsko-Pomorskie	24	0,1	11	45,8	-	-	x	x
Lubelskie	30	0,5	21	70,0	-	-	x	x
Lubuskie	-	-	x	x	-	-	x	x
Łódzkie	85	0,5	20	23,5	6	1,6	4	66,7
Małopolskie	20	0,1	5	25,0	-	-	x	x
Mazowieckie	34	0,1	21	61,8	-	-	x	x
Opolskie	28	0,6	5	17,9	-	-	x	x
Podkarpackie	100	2,0	66	66,0	5	3,1	4	80,0
Podlaskie	19	0,4	5	26,3	-	-	x	x
Pomorskie	2	0,0	-	-	-	-	x	x
Śląskie	28	0,1	7	25,0	-	-	x	x
Świętokrzyskie	14	0,3	6	42,9	-	-	x	x
Warmińsko-Mazurskie	10	0,3	4	40,0	-	-	x	x
Wielkopolskie	76	0,2	35	46,1	1	0,1	-	-
Zachodniopomorskie	126	2,0	16	12,7	-	-	x	x

Źródła danych (2)

Liczby próbek oraz wyniki badań: Dane z tygodniowych raportów przesyłanych do Krajowego Ośrodka ds. Grypy NIZP-PZH przez wojewódzkie stacje sanitarno-epidemiologiczne, które otrzymały próbki do badań wirusologicznych od lekarzy pierwszego kontaktu, biorących udział w wybiórczym nadzorze nad grypą Sentinel. Próbkę pobierane są od niektórych pacjentów podejrzanych o zakażenie wirusem grypy lub innymi wirusami oddechowymi (RSV, parainfluenza, adenowirus).

SENTINEL

Nadzór nad grypą Sentinel jest wybiórczym systemem zintegrowanego nadzoru epidemiologicznego i wirusologicznego nad grypą, który działa w Polsce od sezonu epidemicznego 2004/2005. Uczestniczą w nim wybrani lekarze pierwszego kontaktu, stacje sanitarno-epidemiologiczne oraz Krajowy Ośrodek ds. Grypy NIZP-PZH, pełniący rolę koordynatora.

Objaśnienia:

- 1) Przeciętna dzienna zapadalność na 100 tys. ludności wg stanu w dniu 30 czerwca 2014 r.
- 2) Okresy sprawozdawcze stosowane w systemie nadzoru nad grypą SENTINEL - tygodnie zgodnie z numeracją kalendarzową liczone od poniedziałku do niedzieli.
- 3) Badania w kierunku zakażeń wirusami: grypy typu A, grypy typu B, RSV (*Respiratory Syncytial Virus*), parainfluenzy typu 1, parainfluenzy typu 2, parainfluenzy typu 3 oraz w kierunku adenowirusów; przy czym badania w kierunku zakażeń wirusami oddechowymi innymi niż wirus grypy, nie są wykonywane każdorazowo.
- 4) Liczba pobranych próbek na 1000 zachorowań i podejrzeń zachorowań zgłoszonych w okresie sprawozdawczym.

Próbki pobrane od pacjentów z objawami grypy lub grypopodobnymi zbadane w sezonie epidemicznym 2014/2015 wg wieku

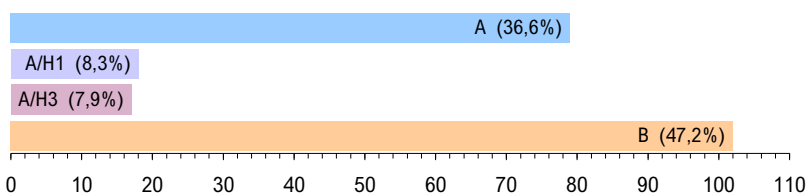
Wiek (w latach)	Próbki pobrane w okresie od 01.09.2014 r. do 19.04.2015 r. (tygodnie 36/2014 - 16/2015) ²⁾				W tym próbki pobrane w okresie od 13 do 19 kwietnia 2015 r. (tydzień 16/2015) ²⁾			
	ogółem		w tym dodatnie ³⁾		ogółem		w tym dodatnie ³⁾	
	liczba	częstość pobrań ⁴⁾	liczba	%	liczba	częstość pobrań ⁴⁾	liczba	%
0-4	54	0,1	13	24,1	6	0,4	4	66,7
5-14	110	0,2	47	42,7	3	0,2	2	66,7
15-64	417	0,3	146	35,0	2	0,1	1	50,0
65+	57	0,2	20	35,1	1	0,1	1	100,0
Brak danych	2	x	-	-	-	-	x	x
RAZEM	640	0,2	226	35,3	12	0,1	8	66,7

Liczba laboratoryjnie potwierdzonych ¹⁾ przypadków zakażeń wirusami grypy lub innymi wirusami oddechowymi ²⁾ w sezonie epidemicznym 2014/2015 wg patogenów i województw

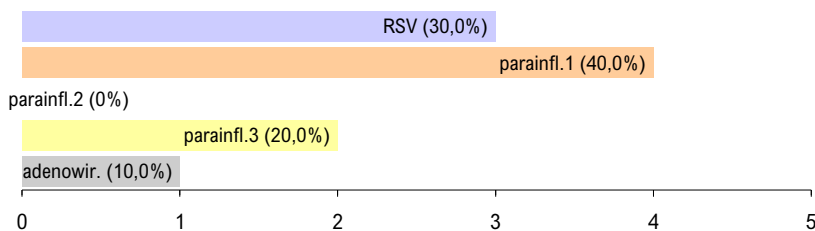
Województwo	Próbki pobrane w okresie od 01.09.2014 r. do 19.04.2015 r. (tygodnie 36/2014 - 16/2015) ³⁾								
	grypa				RSV	parainfluenza			adeno-wirusy
	A	A/H1	A/H3	B		typ 1	typ 2	typ 3	
POLSKA	79	18	17	102	3	4	-	2	1
Dolnośląskie	-	1	-	3	-	-	-	-	-
Kujawsko-Pomorskie	8	-	-	-	3	1	-	-	-
Lubelskie	-	4	10	7	-	-	-	-	-
Lubuskie	-	-	-	-	-	-	-	-	-
Łódzkie	10	-	-	9	-	-	-	1	-
Małopolskie	4	-	-	1	-	-	-	-	-
Mazowieckie	8	7	-	6	-	-	-	-	-
Opolskie	2	-	-	-	-	2	-	1	-
Podkarpackie	10	1	-	54	-	-	-	-	-
Podlaskie	5	-	-	-	-	-	-	-	-
Pomorskie	-	-	-	-	-	-	-	-	-
Śląskie	-	-	1	5	-	-	-	-	1
Świętokrzyskie	-	1	-	5	-	-	-	-	-
Warmińsko-Mazurskie	4	-	-	-	-	-	-	-	-
Wielkopolskie	21	3	-	10	-	1	-	-	-
Zachodniopomorskie	7	1	6	2	-	-	-	-	-

Laboratoryjnie potwierdzone ¹⁾ przypadki zakażeń wirusami grypy lub innymi wirusami oddechowymi ²⁾ oraz szczepy wirusa grypy izolowane ⁴⁾ w sezonie epidemicznym 2014/2015 wg patogenów

Grypa: liczba i procentowy udział potwierdzeń laboratoryjnych wg typu wirusa



Inne wirusy oddechowe: liczba i procentowy udział potwierdzeń laboratoryjnych wg patogenu

Grypa: liczba i procentowy udział izolowanych szczepów wirusa wg typu ⁵⁾

Grypa w Internecie

www.ecdc.europa.eu/en/healthtopics/influenza
ECDC: Influenza

www.who.int/topics/influenza/en
WHO: Influenza

www.who.int/influenza/en
WHO: Global Influenza Programme (GIP)

www.euro.who.int/flu
WHO: Influenza and avian influenza

www.cdc.gov/flu/
CDC: Seasonal Influenza (Flu)

www.flu.gov
U.S. Government flu information

Objaśnienia:

- 1) Izolacja wirusa, wykrycie antygenów wirusa metodą immunofluorescencji (IF), wykrycie materiału genetycznego wirusa metodami biologii molekularnej (PCR, real-time PCR).
- 2) Badania w kierunku zakażeń wirusami oddechowymi innymi niż wirus grypy, nie są wykonywane każdorazowo.
- 3) Okresy sprawozdawcze stosowane w systemie nadzoru nad grypą Sentinel - tygodnie zgodnie z numeracją kalendarzową liczone od poniedziałku do niedzieli.
- 4) Identyfikacja izolowanych szczepów wykonywana jest w Krajowym Ośrodku ds. Grypy NIZP-PZH.

Liczba szczepów grypy izolowanych ⁵⁾ w sezonie epidemicznym 2014/2015 wg typu i województw

Województwo	Próbki pobrane w okresie od 01.09.2014 r. do 19.04.2015 r.		
	A/H1	A/H3	B
POLSKA	-	-	-
Dolnośląskie	-	-	-
Kujawsko-Pomorskie	-	-	-
Lubelskie	-	-	-
Lubuskie	-	-	-
Łódzkie	-	-	-
Małopolskie	-	-	-
Mazowieckie	-	-	-
Opolskie	-	-	-
Podkarpackie	-	-	-
Podlaskie	-	-	-
Pomorskie	-	-	-
Śląskie	-	-	-
Świętokrzyskie	-	-	-
Warmińsko-Mazurskie	-	-	-
Wielkopolskie	-	-	-
Zachodniopomorskie	-	-	-

Opracowuje zespół: Mirosław P. Czarkowski (kier. zesp. / red.), Karolina Bednarska, Ewa Cielebąk, Ewelina Hallmann-Szełińska, Barbara Kondej, Katarzyna Kondratiuk, Ewa Staszewska. **Kierownictwo naukowe:** prof. dr hab. Andrzej Zieliński • **Konsultacja naukowa:** prof. dr hab. Lidia B. Brydak

• Narodowy Instytut Zdrowia Publicznego - PZH, Zakład Epidemiologii, 00-791 Warszawa, ul. Chocimska 24 • epimeld@pzh.gov.pl
 • Narodowy Instytut Zdrowia Publicznego - PZH, Zakład Badania Wirusów Grypy, Krajowy Ośrodek ds. Grypy, 00-791 Warszawa, ul. Chocimska 24 • nic@pzh.gov.pl
 • Główny Inspektorat Sanitarny, Departament Zapobiegania oraz Zwalczania Zakażeń i Chorób Zakaźnych u Ludzi, 03-729 Warszawa, ul. Targowa 65 • epidemiologia@gis.gov.pl