

Meldunki Epidemiologiczne

Zachorowania i podejrzenia zachorowań na grypę w Polsce

Narodowy Instytut Zdrowia Publicznego – Państwowy Zakład Higieny • Zakład Epidemiologii oraz Zakład Badania Wirusów Grypy, Krajowy Ośrodek ds. Grypy
Główny Inspektorat Sanitarny • Departament Zapobiegania oraz Zwalczania Zakażeń i Chorób Zakaźnych u Ludzi

Rok: **2013**

Miesiąc: **Luty**

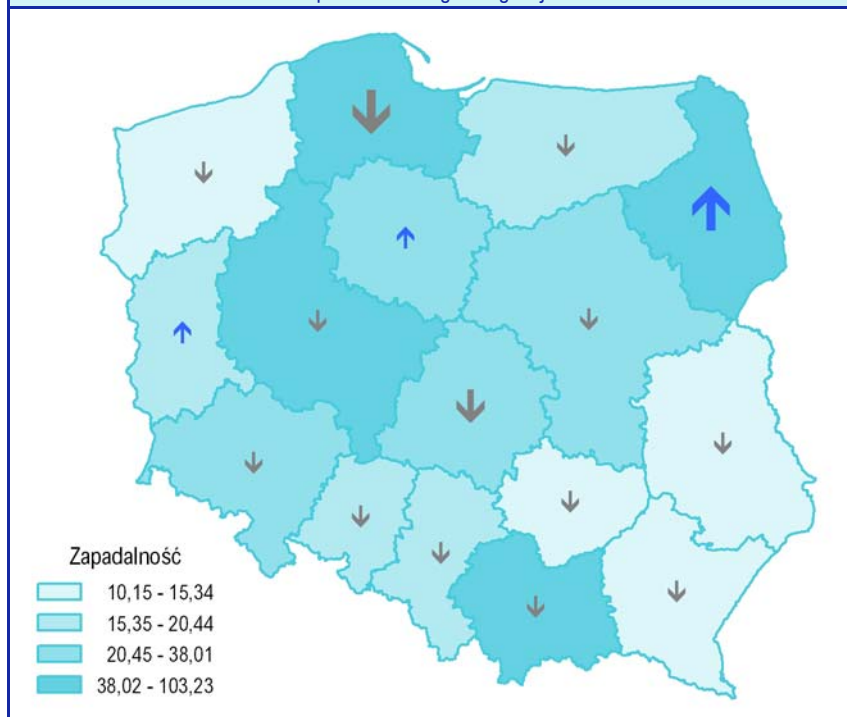
Numer: **2D (8)**

Okres: **23 – 28 luty**

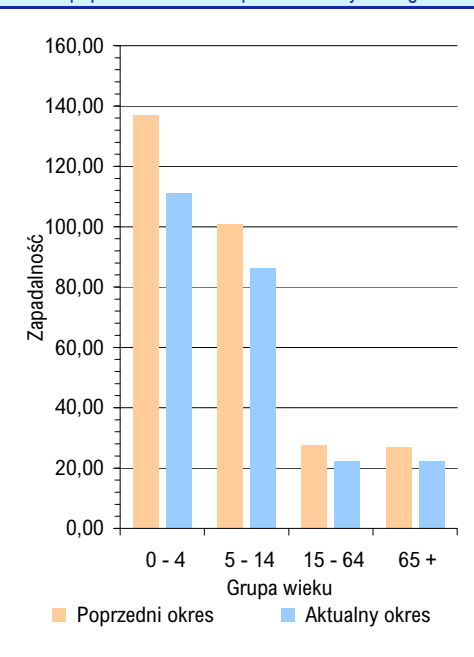
Zachorowania i podejrzenia zachorowań na grypę w okresie od 23 do 28 lutego 2013 r. wg wieku i województw

Województwo	Ogółem			Wiek (ukończone lata)							
				0 – 4		5 – 14		15 – 64		65+	
	liczba	zapadalność ¹⁾	wzrost/spadek zap. ^{2,3)}	liczba	zapadalność ¹⁾	liczba	zapadalność ¹⁾	liczba	zapadalność ¹⁾	liczba	zapadalność ¹⁾
POLSKA	77151	33,37	-7,60	13750	110,98	19395	86,35	36733	22,41	7273	22,43
Dolnośląskie	3851	22,02	-5,15	517	58,04	972	62,46	1939	15,38	423	17,34
Kujawsko-Pomorskie	3493	27,75	0,53	694	102,07	1142	91,03	1384	15,41	273	16,36
Lubelskie	1996	15,34	-4,88	302	45,04	355	27,32	1123	12,32	216	11,23
Lubuskie	1195	19,47	0,14	135	40,19	283	46,89	618	13,93	159	20,86
Łódzkie	5767	38,01	-22,91	1046	138,66	1057	77,25	2900	27,20	764	32,00
Małopolskie	10336	51,42	-3,42	1869	165,33	3105	149,64	4701	33,36	661	23,56
Mazowieckie	11231	35,36	-3,55	1868	103,15	3392	109,83	4899	22,13	1072	22,71
Opolskie	951	15,66	-3,03	104	37,57	166	30,85	573	13,10	108	12,19
Podkarpackie	1748	13,68	-8,11	345	50,99	338	25,05	880	9,75	185	10,76
Podlaskie	3489	48,47	3,24	552	153,07	1090	154,98	1539	30,38	308	28,80
Pomorskie	14163	103,23	-44,61	2913	358,05	2671	186,68	7092	72,87	1487	85,30
Śląskie	4788	17,27	-3,66	792	56,54	765	31,05	2742	13,87	489	11,96
Świętokrzyskie	1099	14,36	-10,76	213	57,46	354	49,20	457	8,48	75	6,38
Warmińsko-Mazurskie	1781	20,44	-2,58	279	58,57	651	72,44	763	12,15	88	8,31
Wielkopolskie	10214	49,22	-6,50	1943	160,39	2814	132,34	4570	30,92	887	33,65
Zachodniopomorskie	1049	10,15	-2,85	178	33,59	240	24,37	553	7,39	78	5,82

Zapadalność¹⁾ w okresie od 23 do 28 lutego 2013 r. w stosunku do poprzedniego okresu sprawozdawczego³⁾ wg województw



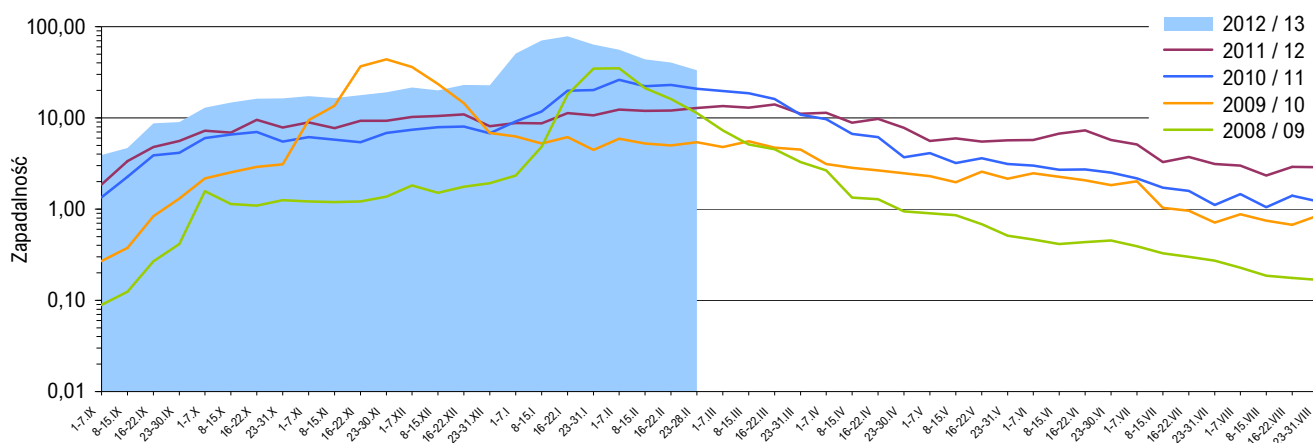
Zapadalność¹⁾ w okresie od 23 do 28 lutego 2013 r. oraz w poprzednim okresie sprawozdawczym³⁾ wg wieku



Objaśnienia:

- 1) Przeciętna dzienna zapadalność na 100 tys. ludności wg stanu w dniu 30 czerwca 2012 r.
- 2) Różnica w stosunku do poprzedniego okresu sprawozdawczego.
- 3) Okres od 16 do 22 lutego 2013 r.

Objaśnienia znaków umownych: **Kreska (-)** zjawisko nie wystąpiło ("zero"); **Zero (0,0)** zjawisko istniało, jednakże w ilościach mniejszych od liczb, które mogły być wyrażone uwidocznionymi w tabelcy znakami cyfrowymi; **Kropka (.)** zupełny brak informacji albo brak informacji wiarygodnej; **Iks (x)** wypełnienie pozycji, ze względu na układ tabelcy, jest niemożliwe lub niecelowe ("nie dotyczy").

Zapadalność ¹⁾ na grype i podejrzenia grypy w sezonie epidemicznym 2012/2013 w porównaniu z poprzednimi sezonami wg okresowych meldunków

Szczepienia przeciw grypie

Szczepienia to najbardziej skuteczny sposób zapobiegania infekcjom i powikłaniom powodowanym przez wirusy grypy. Bezpieczne i skuteczne szczepionki są dostępne i stosowane od ponad 60 lat.

Wśród zdrowych osób dorosłych, szczepionki przeciw grypie mogą zapobiec od 70% do 90% zachorowań na grype, natomiast wśród osób starszych szczepionka zmniejsza ryzyko wystąpienia ciężkich powikłań nawet o 60% a zgonów o 80%.

WHO zaleca szczepienie grupom osób (wg pierwszeństwa):

- 1) osobom mieszkającym w domach opieki (osoby starsze lub niepełnosprawne)
- 2) osobom przewlekle chorym
- 3) osobom starszym
- 4) innym, tj. kobietom w ciąży, pracownikom służby zdrowia, osobom pełniącym istotne funkcje społeczne, oraz dzieciom od 6 m-ca życia do 2 lat.

Źródło: <http://www.who.int/influenza/vaccines/use/en>

Skierowani do szpitala z powodu grypy lub podejrzenia grypy w okresie od 23 do 28 lutego 2013 r. wg przyczyn i województw

Województwo	Ogółem		Przyczyny skierowania do szpitala ²⁾					
			objawy ze strony układu krążenia		objawy ze strony układu oddechowego		inne przyczyny	
	liczba	% ³⁾	liczba	% ⁴⁾	liczba	% ⁴⁾	liczba	% ⁴⁾
POLSKA	333	0,43	16	4,8	324	97,3	22	6,6
Dolnośląskie	42	1,09	2	4,8	38	90,5	5	11,9
Kujawsko-Pomorskie	13	0,37	2	15,4	10	76,9	2	15,4
Lubelskie	16	0,80	-	-	15	93,8	3	18,8
Lubuskie	6	0,50	-	-	6	100,0	-	-
Łódzkie	18	0,31	9	50,0	18	100,0	-	-
Małopolskie	13	0,13	-	-	13	100,0	1	7,7
Mazowieckie	35	0,31	-	-	35	100,0	-	-
Opolskie	1	0,11	-	-	1	100,0	-	-
Podkarpackie	9	0,51	-	-	9	100,0	-	-
Podlaskie	13	0,37	1	7,7	12	92,3	-	-
Pomorskie	98	0,69	1	1,0	98	100,0	8	8,2
Śląskie	9	0,19	-	-	9	100,0	-	-
Świętokrzyskie	4	0,36	-	-	4	100,0	1	25,0
Warmińsko-Mazurskie	17	0,95	-	-	17	100,0	-	-
Wielkopolskie	36	0,35	1	2,8	36	100,0	1	2,8
Zachodniopomorskie	3	0,29	-	-	3	100,0	1	33,3

Zgony z powodu grypy w okresie od 23 do 28 lutego 2013 r. wg wieku i województw

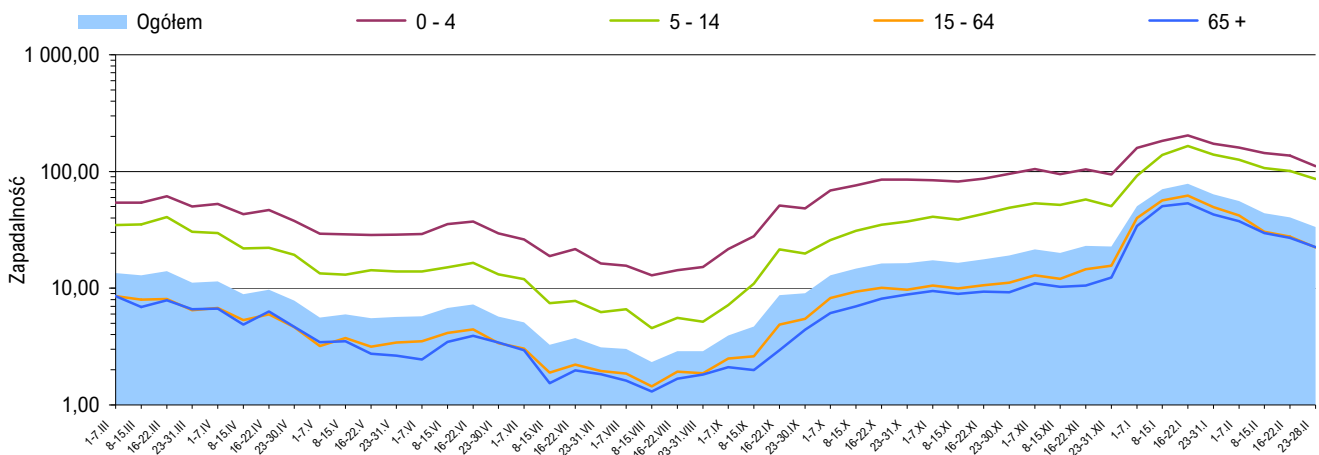
Województwo	Ogółem	Wiek (ukończone lata)			
		0 – 4	5 – 14	15 – 64	65 +
POLSKA	3	-	-	1	2
Dolnośląskie	1	-	-	1	-
Kujawsko-Pomorskie	-	-	-	-	-
Lubelskie	-	-	-	-	-
Lubuskie	-	-	-	-	-
Łódzkie	-	-	-	-	-
Małopolskie	-	-	-	-	-
Mazowieckie	1	-	-	-	1
Opolskie	-	-	-	-	-
Podkarpackie	-	-	-	-	-
Podlaskie	-	-	-	-	-
Pomorskie	-	-	-	-	-
Śląskie	1	-	-	-	1
Świętokrzyskie	-	-	-	-	-
Warmińsko-Mazurskie	-	-	-	-	-
Wielkopolskie	-	-	-	-	-
Zachodniopomorskie	-	-	-	-	-

Objaśnienia:

- 1) Przeciętna dzienna zapadalność na 100 tys. ludności wg stanu w dniu 30 czerwca odpowiednich lat (w 2013 r. na 100 tys. ludności wg stanu w dniu 30 czerwca 2012 r.).
- 2) Jedna osoba może być wykazana w kilku rubrykach.
- 3) W stosunku do ogółu zgłoszonych zachorowań i podejrzeń zachorowań na grype.
- 4) W stosunku do ogółu osób skierowanych do szpitala z powodu grypy lub podejrzenia grypy.

Źródła danych (1)

Liczby zachorowań, podejrzeń zachorowań oraz zgonów: Dane z okresowych, zbiorczych meldunków o zachorowaniach i podejrzeniach zachorowań na grype, nadsyłanych do powiatowych stacji sanitarno-epidemiologicznych przez wszystkie jednostki ochrony zdrowia, do których zgłosili się chorzy, oraz dane ze zgłoszeń zgonów nadsyłanych do powiatowych i/lub wojewódzkich stacji sanitarno-epidemiologicznych przez lekarzy, przesyłane przez wojewódzkie stacje sanitarno-epidemiologiczne w formie zagregowanej do Zakładu Epidemiologii NIZP-PZH.

Zapadalność ¹⁾ na grypę i podejrzenia grypy w okresie od 1 marca 2012 r. do 28 lutego 2013 r. wg wieku i okresowych meldunków

Próbki pobrane od pacjentów z objawami grypy lub grypopodobnymi zbadane w sezonie epidemicznym 2012/2013 wg województw

Województwo	Próbki pobrane w okresie od 03.09.2012 r. do 24.02.2013 r. (tygodnie 36/2012 - 8/2013) ²⁾				W tym próbki pobrane w okresie od 18 do 24 lutego 2013 r. (tydzień 8/2013) ²⁾			
	ogółem		w tym dodatnie ³⁾		ogółem		w tym dodatnie ³⁾	
	liczba	częstość pobrań ⁴⁾	liczba	%	liczba	częstość pobrań ⁴⁾	liczba	%
POLSKA	1270	0,7	382	30,1	53	0,5	12	22,6
Dolnośląskie	38	0,3	23	60,5	-	-	x	x
Kujawsko-Pomorskie	38	1,0	15	39,5	-	-	x	x
Lubelskie	37	0,7	-	-	-	-	x	x
Lubuskie	26	1,5	1	3,8	-	-	x	x
Łódzkie	89	0,6	43	48,3	2	0,2	2	100,0
Małopolskie	6	0,0	1	16,7	-	-	x	x
Mazowieckie	73	0,3	32	43,8	6	0,4	3	50,0
Opolskie	62	1,7	12	19,4	2	1,6	-	-
Podkarpackie	163	2,6	114	69,9	-	-	x	x
Podlaskie	54	0,9	9	16,7	11	2,8	-	-
Pomorskie	118	0,3	13	11,0	-	-	x	x
Śląskie	-	-	x	x	-	-	x	x
Świętokrzyskie	23	0,8	10	43,5	-	-	x	x
Warmińsko-Mazurskie	81	2,5	43	53,1	3	1,3	-	-
Wielkopolskie	129	0,6	22	17,1	7	0,5	-	-
Zachodniopomorskie	333	9,2	44	13,2	22	15,0	7	31,8

Źródła danych (2)

Liczby próbek oraz wyniki badań: Dane z tygodniowych raportów przesyłanych do Krajowego Ośrodka ds. Grypy NIZP-PZH przez wojewódzkie stacje sanitarno-epidemiologiczne, które otrzymały próbki do badań wirusologicznych od lekarzy pierwszego kontaktu, biorących udział w nadzorze nad grypą Sentinel. Próbki pobierane są od pacjentów podejrzanych o zakażenie wirusem grypy lub innymi wirusami oddechowymi (RSV, parainfluenza, adenowirus).

SENTINEL

Nadzór nad grypą Sentinel jest systemem zintegrowanego nadzoru epidemiologicznego i wirusologicznego nad grypą, który działa w Polsce od sezonu epidemicznego 2004/2005. Uczestniczą w nim wybrani lekarze pierwszego kontaktu, stacje sanitarno-epidemiologiczne oraz Krajowy Ośrodek ds. Grypy NIZP-PZH, pełniący rolę koordynatora.

Objaśnienia:

- 1) Przeciętna dzienna zapadalność na 100 tys. ludności wg stanu w dniu 30 czerwca 2012 r.
- 2) Okresy sprawozdawcze stosowane w systemie nadzoru nad grypą SENTINEL - tygodnie zgodnie z numeracją kalendarzową liczone od poniedziałku do niedzieli.
- 3) Badania w kierunku zakażeń wirusami: grypy typu A, grypy typu B, RSV (*Respiratory Syncytial Virus*), parainfluenzy typu 1, parainfluenzy typu 2, parainfluenzy typu 3 oraz w kierunku adenowirusów; przy czym badania w kierunku zakażeń wirusami oddechowymi innymi niż wirus grypy, nie są wykonywane każdorazowo.
- 4) Liczba pobranych próbek na 1000 zachorowań i podejrzeń zachorowań zgłoszonych w okresie sprawozdawczym.

Próbki pobrane od pacjentów z objawami grypy lub grypopodobnymi zbadane w sezonie epidemicznym 2012/2013 wg wieku

Wiek (w latach)	Próbki pobrane w okresie od 03.09.2012 r. do 24.02.2013 r. (tygodnie 36/2012 - 8/2013) ²⁾				W tym próbki pobrane w okresie od 18 do 24 lutego 2013 r. (tydzień 8/2013) ²⁾			
	ogółem		w tym dodatnie ³⁾		ogółem		w tym dodatnie ³⁾	
	liczba	częstość pobrań ⁴⁾	liczba	%	liczba	częstość pobrań ⁴⁾	liczba	%
0-4	97	0,3	37	38,1	4	0,2	1	25,0
5-14	182	0,4	66	36,3	13	0,5	3	23,1
15-64	922	1,0	259	28,1	32	0,6	7	21,9
65+	61	0,4	19	31,1	4	0,4	1	25,0
Brak danych	8	x	1	12,5	-	-	x	x
RAZEM	1270	0,7	382	30,1	53	0,5	12	22,6

Liczba laboratoryjnie potwierdzonych ¹⁾ przypadków zakażeń wirusami grypy lub innymi wirusami oddechowymi ²⁾ w sezonie epidemicznym 2012/2013 wg patogenów i województw

Województwo	Próbki pobrane w okresie od 03.09.2012 r. do 24.02.2013 r. (tygodnie 36/2012 - 8/2013) ³⁾									
	grypa				RSV	parainfluenza			adeno-wirusy	
	A	A/H1	A/H3	B		typ 1	typ 2	typ 3		
POLSKA	125	210	3	24	2	3	5	6	4	
Dolnośląskie	13	9	-	1	-	-	-	-	-	
Kujawsko-Pomorskie	10	5	-	-	-	-	-	-	-	
Lubelskie	-	-	-	-	-	-	-	-	-	
Lubuskie	-	-	-	-	-	-	-	-	1	
Łódzkie	19	15	-	8	1	-	-	-	-	
Małopolskie	1	-	-	-	-	-	-	-	-	
Mazowieckie	1	24	-	6	-	-	-	1	-	
Opolskie	3	1	-	2	-	2	3	1	-	
Podkarpackie	51	63	-	-	-	-	-	-	-	
Podlaskie	-	9	-	-	-	-	-	-	-	
Pomorskie	1	12	-	-	-	-	-	-	-	
Śląskie	-	-	-	-	-	-	-	-	-	
Świętokrzyskie	1	6	3	-	-	-	-	-	-	
Warmińsko-Mazurskie	6	26	-	1	1	-	2	4	3	
Wielkopolskie	8	11	-	2	-	1	-	-	-	
Zachodniopomorskie	11	29	-	4	-	-	-	-	-	

Grypa w Internecie

www.ecdc.europa.eu/en/healthtopics/influenza
ECDC: Influenza

www.who.int/topics/influenza/en
WHO: Influenza

www.who.int/csr/disease/influenza
WHO: Epidemic and Pandemic Alert and Response – Influenza / Surveillance

www.euro.who.int/flu
WHO: Influenza and avian influenza

www.cdc.gov/flu/
CDC: Seasonal Influenza (Flu)

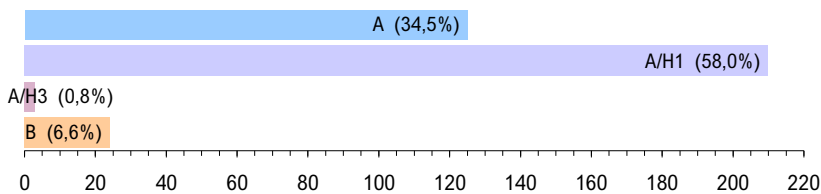
www.flu.gov
U.S. Government flu information

Objaśnienia:

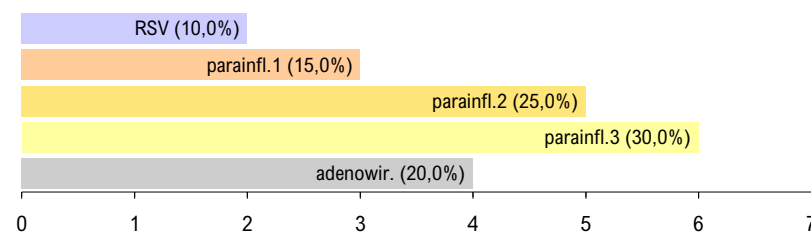
- 1) Izolacja wirusa, wykrycie antygenów wirusa metodą immunofluorescencji (IF), wykrycie materiału genetycznego wirusa metodami biologii molekularnej (PCR, real-time PCR).
- 2) Badania w kierunku zakażeń wirusami oddechowymi innymi niż wirus grypy, nie są wykonywane każdorazowo.
- 3) Okresy sprawozdawcze stosowane w systemie nadzoru nad grypą Sentinel - tygodnie zgodnie z numeracją kalendarzową liczone od poniedziałku do niedzieli.
- 4) Identyfikacja izolowanych szczepów wykonywana jest w Krajowym Ośrodku ds. Grypy NIZP-PZH.

Laboratoryjnie potwierdzone ¹⁾ przypadki zakażeń wirusami grypy lub innymi wirusami oddechowymi ²⁾ oraz szczepy wirusa grypy izolowane ⁴⁾ w sezonie epidemicznym 2012/2013 wg patogenów

Grypa: liczba i procentowy udział potwierdzeń laboratoryjnych wg typu wirusa



Inne wirusy oddechowe: liczba i procentowy udział potwierdzeń laboratoryjnych wg patogenu

Grypa: liczba i procentowy udział izolowanych szczepów wirusa wg typu ⁵⁾Liczba szczepów grypy izolowanych ⁵⁾ w sezonie epidemicznym 2012/2013 wg typu i województw

Województwo	Próbki pobrane w okresie od 03.09.2012 r. do 24.02.2013 r.		
	A/H1	A/H3	B
POLSKA	-	-	-
Dolnośląskie	-	-	-
Kujawsko-Pomorskie	-	-	-
Lubelskie	-	-	-
Lubuskie	-	-	-
Łódzkie	-	-	-
Małopolskie	-	-	-
Mazowieckie	-	-	-
Opolskie	-	-	-
Podkarpackie	-	-	-
Podlaskie	-	-	-
Pomorskie	-	-	-
Śląskie	-	-	-
Świętokrzyskie	-	-	-
Warmińsko-Mazurskie	-	-	-
Wielkopolskie	-	-	-
Zachodniopomorskie	-	-	-

Opracowuje zespół: Mirosław P. Czarkowski (kier. zesp. / red.), Agnieszka Woźniak-Kosek, Ewa Cielebąk, Barbara Kondej, Ewa Staszewska
Kierownictwo naukowe: prof. dr hab. Andrzej Zieliński • **Konsultacja naukowa:** prof. dr hab. Lidia B. Brydak

• Narodowy Instytut Zdrowia Publicznego - PZH, Zakład Epidemiologii, 00-791 Warszawa, ul. Chocimska 24 • epimeld@pzh.gov.pl
 • Narodowy Instytut Zdrowia Publicznego - PZH, Zakład Badania Wirusów Grypy. Krajowy Ośrodek ds. Grypy, 00-791 Warszawa, ul. Chocimska 24 • nic@pzh.gov.pl
 • Główny Inspektorat Sanitarny, Departament Zapobiegania oraz Zwalczania Zakażeń i Chorób Zakaźnych u Ludzi, 03-729 Warszawa, ul. Targowa 65 • epidemiologia@gis.gov.pl