

Meldunki Epidemiologiczne

Zachorowania i podejrzenia zachorowań na grypę w Polsce

Narodowy Instytut Zdrowia Publicznego – Państwowy Zakład Higieny • Zakład Epidemiologii oraz Zakład Badania Wirusów Grypy, Krajowy Ośrodek ds. Grypy
Główny Inspektorat Sanitarny • Departament Zapobiegania oraz Zwalczania Zakażeń i Chorób Zakaźnych u Ludzi

Rok: **2013**

Miesiąc: **Luty**

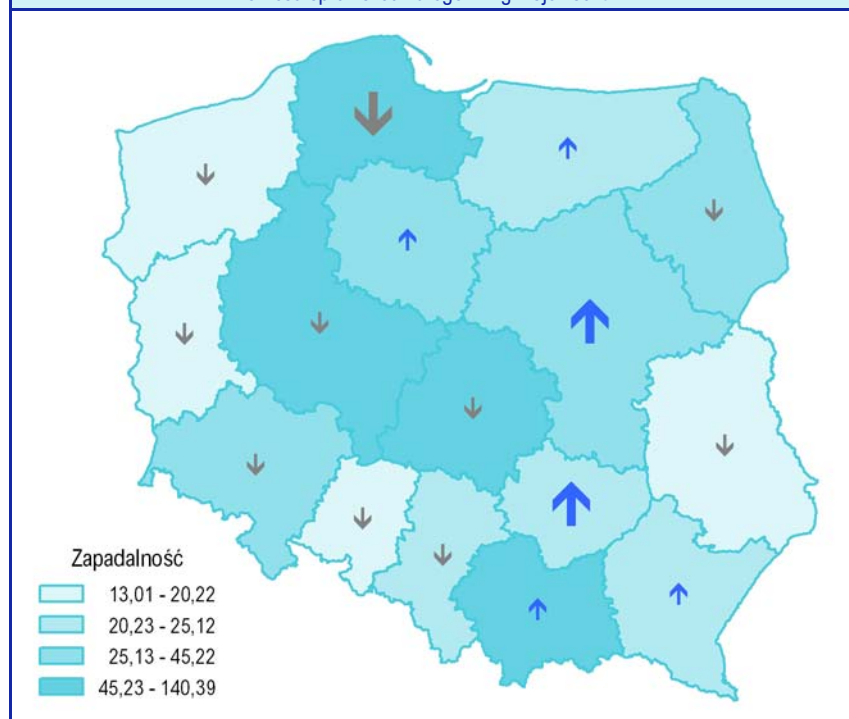
Numer: **2C (7)**

Okres: **16 – 22 luty**

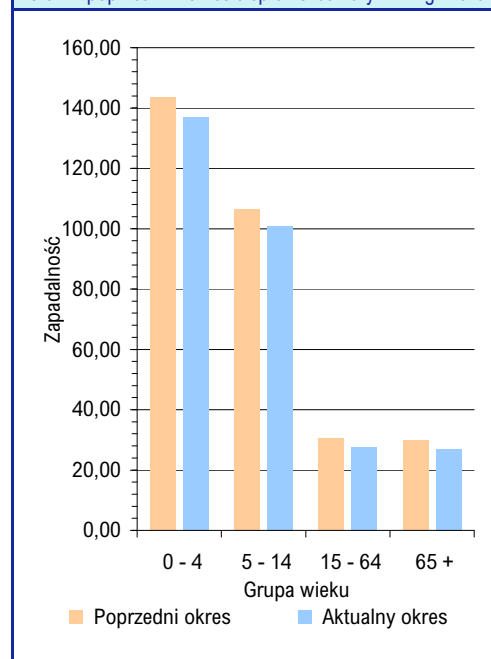
Zachorowania i podejrzenia zachorowań na grypę w okresie od 16 do 22 lutego 2013 r. wg wieku i województw

Województwo	Ogółem			Wiek (ukończone lata)							
				0 – 4		5 – 14		15 – 64		65+	
	liczba	zapadalność ¹⁾	wzrost/spadek zap. ^{2,3)}	liczba	zapadalność ¹⁾	liczba	zapadalność ¹⁾	liczba	zapadalność ¹⁾	liczba	zapadalność ¹⁾
POLSKA	109313	40,53	-3,32	19818	137,11	26452	100,95	52818	27,62	10225	27,03
Dolnośląskie	5544	27,17	-5,45	840	80,82	1072	59,05	2957	20,11	675	23,72
Kujawsko-Pomorskie	3998	27,23	0,84	797	100,47	1407	96,13	1571	14,99	223	11,46
Lubelskie	3069	20,22	-5,89	505	64,56	618	40,76	1636	15,38	310	13,81
Lubuskie	1384	19,32	-8,79	164	41,85	379	53,82	667	12,89	174	19,57
Łódzkie	10783	60,92	-2,87	1814	206,12	2577	161,43	5171	41,57	1221	43,83
Małopolskie	12860	54,83	1,56	2318	175,75	3667	151,48	5936	36,11	939	28,68
Mazowieckie	14419	38,91	8,49	2568	121,55	3498	97,08	6899	26,71	1454	26,40
Opolskie	1324	18,68	-7,02	151	46,75	217	34,57	773	15,15	183	17,70
Podkarpackie	3248	21,80	0,87	698	88,43	832	52,85	1407	13,36	311	15,51
Podlaskie	3798	45,22	-2,22	581	138,09	1062	129,43	1697	28,72	458	36,71
Pomorskie	22473	140,39	-39,53	4698	494,97	4527	271,19	11137	98,08	2111	103,79
Śląskie	6771	20,93	-7,40	1116	68,29	1205	41,92	3848	16,68	602	12,62
Świętokrzyskie	2243	25,12	7,64	354	81,86	662	78,87	1038	16,51	189	13,78
Warmińsko-Mazurskie	2340	23,02	0,20	361	64,95	761	72,58	1086	14,83	132	10,68
Wielkopolskie	13491	55,72	-1,64	2599	183,89	3660	147,53	6151	35,67	1081	35,15
Zachodniopomorskie	1568	13,01	-3,95	254	41,09	308	26,80	844	9,67	162	10,37

Zapadalność¹⁾ w okresie od 16 do 22 lutego 2013 r. w stosunku do poprzedniego okresu sprawozdawczego³⁾ wg województw



Zapadalność¹⁾ w okresie od 16 do 22 lutego 2013 r. oraz w poprzednim okresie sprawozdawczym³⁾ wg wieku



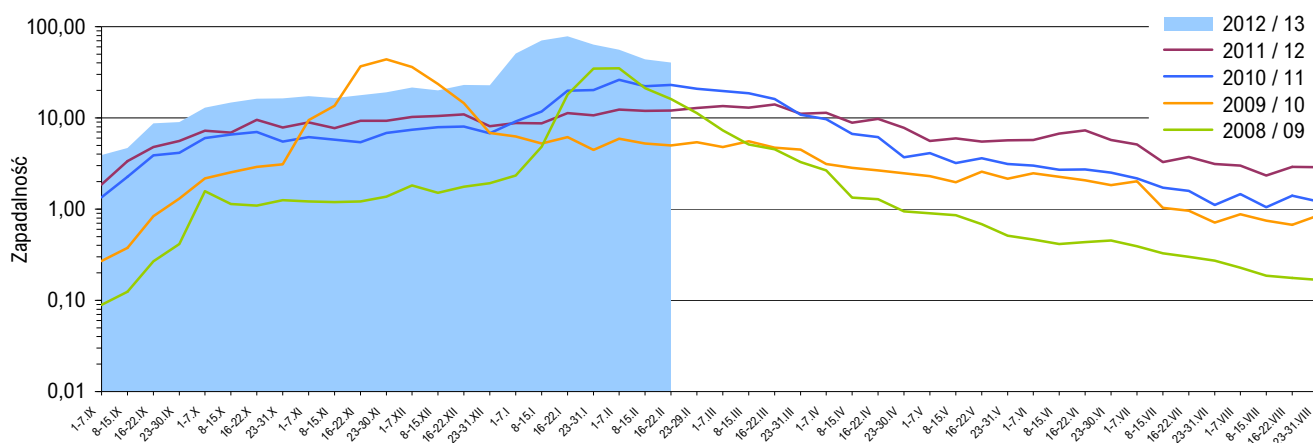
Objaśnienia:

Objaśnienia znaków umownych: **Kreska (-)** zjawisko nie wystąpiło ("zero"); **Zero (0,0)** zjawisko istniało, jednakże w ilościach mniejszych od liczb, które mogły być wyrażone uwidocznionymi w tablicy znakami cyfrowymi; **Kropka (.)** zupełny brak informacji albo brak informacji wiarygodnej; **Iks (x)** wypełnienie pozycji, ze względu na układ tablicy, jest niemożliwe lub niecelowe ("nie dotyczy").

1) Przeciętna dzienna zapadalność na 100 tys. ludności wg stanu w dniu 30 czerwca 2012 r.

2) Różnica w stosunku do poprzedniego okresu sprawozdawczego.

3) Okres od 8 do 15 lutego 2013 r.

Zapadalność ¹⁾ na grype i podejrzenia grypy w sezonie epidemicznym 2012/2013 w porównaniu z poprzednimi sezonami wg okresowych meldunków

Szczepienia przeciw grypie

Szczepienia to najbardziej skuteczny sposób zapobiegania infekcjom i powikłaniom powodowanym przez wirusy grypy. Bezpieczne i skuteczne szczepionki są dostępne i stosowane od ponad 60 lat.

Wśród zdrowych osób dorosłych, szczepionki przeciw grypie mogą zapobiec od 70% do 90% zachorowań na grype, natomiast wśród osób starszych szczepionka zmniejsza ryzyko wystąpienia ciężkich powikłań nawet o 60% a zgonów o 80%.

WHO zaleca szczepienie grupom osób (wg pierwszeństwa):

- 1) osobom mieszkającym w domach opieki (osoby starsze lub niepełnosprawne)
- 2) osobom przewlekle chorym
- 3) osobom starszym
- 4) innym, tj. kobietom w ciąży, pracownikom służby zdrowia, osobom pełniącym istotne funkcje społeczne, oraz dzieciom od 6 m-ca życia do 2 lat.

Źródło: <http://www.who.int/influenza/vaccines/use/en>

Skierowani do szpitala z powodu grypy lub podejrzenia grypy w okresie od 16 do 22 lutego 2013 r. wg przyczyn i województw

Województwo	Ogółem		Przyczyny skierowania do szpitala ²⁾					
			objawy ze strony układu krążenia		objawy ze strony układu oddechowego		inne przyczyny	
	liczba	% ³⁾	liczba	% ⁴⁾	liczba	% ⁴⁾	liczba	% ⁴⁾
POLSKA	475	0,43	24	5,1	450	94,7	24	5,1
Dolnośląskie	45	0,81	-	-	45	100,0	6	13,3
Kujawsko-Pomorskie	19	0,48	-	-	16	84,2	3	15,8
Lubelskie	16	0,52	-	-	16	100,0	1	6,3
Lubuskie	1	0,07	-	-	1	100,0	-	-
Łódzkie	20	0,19	1	5,0	19	95,0	-	-
Małopolskie	26	0,20	5	19,2	21	80,8	-	-
Mazowieckie	42	0,29	-	-	40	95,2	2	4,8
Opolskie	4	0,30	-	-	4	100,0	-	-
Podkarpackie	24	0,74	-	-	24	100,0	-	-
Podlaskie	8	0,21	-	-	8	100,0	-	-
Pomorskie	175	0,78	12	6,9	165	94,3	8	4,6
Śląskie	17	0,25	1	5,9	16	94,1	-	-
Świętokrzyskie	14	0,62	1	7,1	14	100,0	4	28,6
Warmińsko-Mazurskie	16	0,68	2	12,5	14	87,5	-	-
Wielkopolskie	47	0,35	2	4,3	46	97,9	-	-
Zachodniopomorskie	1	0,06	-	-	1	100,0	-	-

Zgony z powodu grypy w okresie od 16 do 22 lutego 2013 r. wg wieku i województw

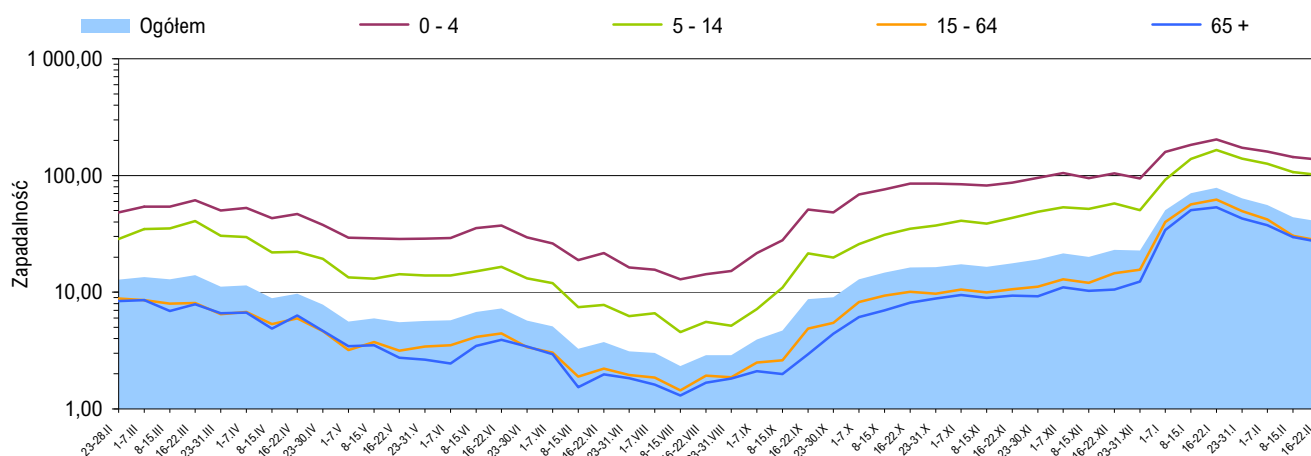
Województwo	Ogółem	Wiek (ukończone lata)			
		0 – 4	5 – 14	15 – 64	65 +
POLSKA	3	-	-	3	-
Dolnośląskie	2	-	-	2	-
Kujawsko-Pomorskie	-	-	-	-	-
Lubelskie	-	-	-	-	-
Lubuskie	-	-	-	-	-
Łódzkie	-	-	-	-	-
Małopolskie	-	-	-	-	-
Mazowieckie	1	-	-	1	-
Opolskie	-	-	-	-	-
Podkarpackie	-	-	-	-	-
Podlaskie	-	-	-	-	-
Pomorskie	-	-	-	-	-
Śląskie	-	-	-	-	-
Świętokrzyskie	-	-	-	-	-
Warmińsko-Mazurskie	-	-	-	-	-
Wielkopolskie	-	-	-	-	-
Zachodniopomorskie	-	-	-	-	-

Objaśnienia:

- 1) Przeciętna dzienna zapadalność na 100 tys. ludności wg stanu w dniu 30 czerwca odpowiednich lat (w 2013 r. na 100 tys. ludności wg stanu w dniu 30 czerwca 2012 r.).
- 2) Jedna osoba może być wykazana w kilku rubrykach.
- 3) W stosunku do ogółu zgłoszonych zachorowań i podejrzeń zachorowań na grype.
- 4) W stosunku do ogółu osób skierowanych do szpitala z powodu grypy lub podejrzenia grypy.

Źródła danych (1)

Liczby zachorowań, podejrzeń zachorowań oraz zgonów: Dane z okresowych, zbiorczych meldunków o zachorowaniach i podejrzeniach zachorowań na grype, nadsyłanych do powiatowych stacji sanitarno-epidemiologicznych przez wszystkie jednostki ochrony zdrowia, do których zgłosili się chorzy, oraz dane ze zgłoszeń zgonów nadsyłanych do powiatowych i/lub wojewódzkich stacji sanitarno-epidemiologicznych przez lekarzy, przesyłane przez wojewódzkie stacje sanitarno-epidemiologiczne w formie zagregowanej do Zakładu Epidemiologii NIZP-PZH.

Zapadalność ¹⁾ na grype i podejrzenia grypy w okresie od 23 lutego 2012 r. do 22 lutego 2013 r. wg wieku i okresowych meldunków

Próbki pobrane od pacjentów z objawami grypy lub grypopodobnymi zbadane w sezonie epidemicznym 2012/2013 wg województw

Województwo	Próbki pobrane w okresie od 03.09.2012 r. do 17.02.2013 r. (tygodnie 36/2012 - 7/2013) ²⁾				W tym próbki pobrane w okresie od 11 do 17 lutego 2013 r. (tydzień 7/2013) ²⁾			
	ogółem		w tym dodatnie ³⁾		ogółem		w tym dodatnie ³⁾	
	liczba	częstość pobrań ⁴⁾	liczba	%	liczba	częstość pobrań ⁴⁾	liczba	%
POLSKA	1217	0,7	370	30,4	37	0,3	7	18,9
Dolnośląskie	38	0,4	23	60,5	-	-	x	x
Kujawsko-Pomorskie	38	1,1	15	39,5	-	-	x	x
Lubelskie	37	0,8	-	-	4	1,1	-	-
Lubuskie	26	1,6	1	3,8	-	-	x	x
Łódzkie	87	0,6	41	47,1	8	0,7	6	75,0
Małopolskie	6	0,0	1	16,7	-	-	x	x
Mazowieckie	67	0,3	29	43,3	4	0,3	1	25,0
Opolskie	60	1,7	12	20,0	1	0,6	-	-
Podkarpackie	163	2,7	114	69,9	-	-	x	x
Podlaskie	43	0,8	9	20,9	5	1,3	-	-
Pomorskie	118	0,3	13	11,0	-	-	x	x
Śląskie	-	-	x	x	-	-	x	x
Świętokrzyskie	23	0,8	10	43,5	-	-	x	x
Warmińsko-Mazurskie	78	2,5	43	55,1	6	2,6	-	-
Wielkopolskie	122	0,6	22	18,0	1	0,1	-	-
Zachodniopomorskie	311	8,9	37	11,9	8	4,2	-	-

Źródła danych (2)

Liczby próbek oraz wyniki badań: Dane z tygodniowych raportów przesyłanych do Krajowego Ośrodka ds. Grypy NIZP-PZH przez wojewódzkie stacje sanitarno-epidemiologiczne, które otrzymały próbki do badań wirusologicznych od lekarzy pierwszego kontaktu, biorących udział w nadzorze nad grypą Sentinel. Próbki pobierane są od pacjentów podejrzanych o zakażenie wirusem grypy lub innymi wirusami oddechowymi (RSV, parainfluenza, adenowirus).

SENTINEL

Nadzór nad grypą Sentinel jest systemem zintegrowanego nadzoru epidemiologicznego i wirusologicznego nad grypą, który działa w Polsce od sezonu epidemicznego 2004/2005. Uczestniczą w nim wybrani lekarze pierwszego kontaktu, stacje sanitarno-epidemiologiczne oraz Krajowy Ośrodek ds. Grypy NIZP-PZH, pełniący rolę koordynatora.

Objaśnienia:

- 1) Przeciętna dzienna zapadalność na 100 tys. ludności wg stanu w dniu 30 czerwca 2012 r.
- 2) Okresy sprawozdawcze stosowane w systemie nadzoru nad grypą SENTINEL - tygodnie zgodnie z numeracją kalendarzową liczone od poniedziałku do niedzieli.
- 3) Badania w kierunku zakażeń wirusami: grypy typu A, grypy typu B, RSV (*Respiratory Syncytial Virus*), parainfluenzy typu 1, parainfluenzy typu 2, parainfluenzy typu 3 oraz w kierunku adenowirusów; przy czym badania w kierunku zakażeń wirusami oddechowymi innymi niż wirus grypy, nie są wykonywane każdorazowo.
- 4) Liczba pobranych próbek na 1000 zachorowań i podejrzeń zachorowań zgłoszonych w okresie sprawozdawczym.

Próbki pobrane od pacjentów z objawami grypy lub grypopodobnymi zbadane w sezonie epidemicznym 2012/2013 wg wieku

Wiek (w latach)	Próbki pobrane w okresie od 03.09.2012 r. do 17.02.2013 r. (tygodnie 36/2012 - 7/2013) ²⁾				W tym próbki pobrane w okresie od 11 do 17 lutego 2013 r. (tydzień 7/2013) ²⁾			
	ogółem		w tym dodatnie ³⁾		ogółem		w tym dodatnie ³⁾	
	liczba	częstość pobrań ⁴⁾	liczba	%	liczba	częstość pobrań ⁴⁾	liczba	%
0-4	93	0,3	36	38,7	2	0,1	1	50,0
5-14	169	0,4	63	37,3	8	0,3	3	37,5
15-64	890	1,0	252	28,3	26	0,5	3	11,5
65+	57	0,4	18	31,6	1	0,1	-	-
Brak danych	8	x	1	12,5	-	-	x	x
RAZEM	1217	0,7	370	30,4	37	0,3	7	18,9

Liczba laboratoryjnie potwierdzonych ¹⁾ przypadków zakażeń wirusami grypy lub innymi wirusami oddechowymi ²⁾ w sezonie epidemicznym 2012/2013 wg patogenów i województw

Województwo	Próbki pobrane w okresie od 03.09.2012 r. do 17.02.2013 r. (tygodnie 36/2012 - 7/2013) ³⁾								
	grypa				RSV	parainfluenza			adeno-wirusy
	A	A/H1	A/H3	B		typ 1	typ 2	typ 3	
POLSKA	123	209	3	15	2	3	5	6	4
Dolnośląskie	13	9	-	1	-	-	-	-	-
Kujawsko-Pomorskie	10	5	-	-	-	-	-	-	-
Lubelskie	-	-	-	-	-	-	-	-	-
Lubuskie	-	-	-	-	-	-	-	-	1
Łódzkie	19	15	-	6	1	-	-	-	-
Małopolskie	1	-	-	-	-	-	-	-	-
Mazowieckie	1	24	-	3	-	-	-	1	-
Opolskie	3	1	-	2	-	2	3	1	-
Podkarpackie	51	63	-	-	-	-	-	-	-
Podlaskie	-	9	-	-	-	-	-	-	-
Pomorskie	1	12	-	-	-	-	-	-	-
Śląskie	-	-	-	-	-	-	-	-	-
Świętokrzyskie	1	6	3	-	-	-	-	-	-
Warmińsko-Mazurskie	6	26	-	1	1	-	2	4	3
Wielkopolskie	8	11	-	2	-	1	-	-	-
Zachodniopomorskie	9	28	-	-	-	-	-	-	-

Grypa w Internecie

www.ecdc.europa.eu/en/healthtopics/influenza
ECDC: Influenza

www.who.int/topics/influenza/en
WHO: Influenza

www.who.int/csr/disease/influenza
WHO: Epidemic and Pandemic Alert and Response – Influenza / Surveillance

www.euro.who.int/flu
WHO: Influenza and avian influenza

www.cdc.gov/flu/
CDC: Seasonal Influenza (Flu)

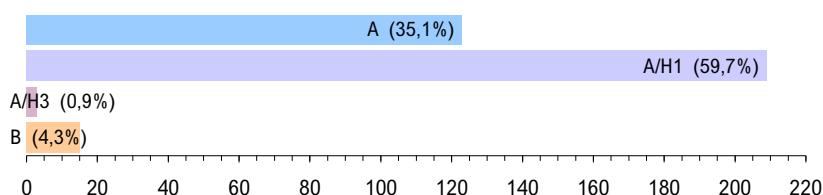
www.flu.gov
U.S. Government flu information

Objaśnienia:

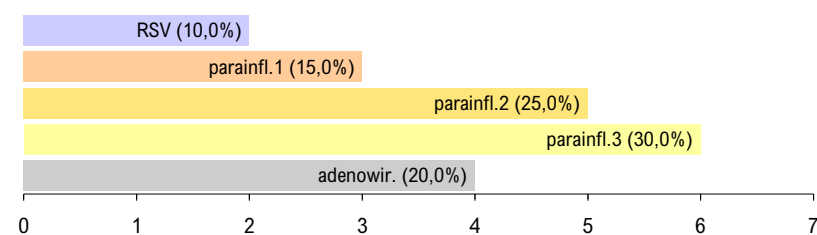
- 1) Izolacja wirusa, wykrycie antygenów wirusa metodą immunofluorescencji (IF), wykrycie materiału genetycznego wirusa metodami biologii molekularnej (PCR, real-time PCR).
- 2) Badania w kierunku zakażeń wirusami oddechowymi innymi niż wirus grypy, nie są wykonywane każdorazowo.
- 3) Okresy sprawozdawcze stosowane w systemie nadzoru nad grypą Sentinel - tygodnie zgodnie z numeracją kalendarzową liczone od poniedziałku do niedzieli.
- 4) Identyfikacja izolowanych szczepów wykonywana jest w Krajowym Ośrodku ds. Grypy NIZP-PZH.

Laboratoryjnie potwierdzone ¹⁾ przypadki zakażeń wirusami grypy lub innymi wirusami oddechowymi ²⁾ oraz szczepy wirusa grypy izolowane ⁴⁾ w sezonie epidemicznym 2012/2013 wg patogenów

Grypa: liczba i procentowy udział potwierżeń laboratoryjnych wg typu wirusa



Inne wirusy oddechowe: liczba i procentowy udział potwierżeń laboratoryjnych wg patogenu

Grypa: liczba i procentowy udział izolowanych szczepów wirusa wg typu ⁵⁾Liczba szczepów grypy izolowanych ⁵⁾ w sezonie epidemicznym 2012/2013 wg typu i województw

Województwo	Próbki pobrane w okresie od 03.09.2012 r. do 17.02.2013 r.		
	A/H1	A/H3	B
POLSKA	-	-	-
Dolnośląskie	-	-	-
Kujawsko-Pomorskie	-	-	-
Lubelskie	-	-	-
Lubuskie	-	-	-
Łódzkie	-	-	-
Małopolskie	-	-	-
Mazowieckie	-	-	-
Opolskie	-	-	-
Podkarpackie	-	-	-
Podlaskie	-	-	-
Pomorskie	-	-	-
Śląskie	-	-	-
Świętokrzyskie	-	-	-
Warmińsko-Mazurskie	-	-	-
Wielkopolskie	-	-	-
Zachodniopomorskie	-	-	-

Opracowuje zespół: Mirosław P. Czarkowski (kier. zesp. / red.), Agnieszka Woźniak-Kosek, Ewa Cielebąk, Barbara Kondej, Ewa Staszewska
Kierownictwo naukowe: prof. dr hab. Andrzej Zieliński • **Konsultacja naukowa:** prof. dr hab. Lidia B. Brydak

• Narodowy Instytut Zdrowia Publicznego - PZH, Zakład Epidemiologii, 00-791 Warszawa, ul. Chocimska 24 • epimeld@pzh.gov.pl
 • Narodowy Instytut Zdrowia Publicznego - PZH, Zakład Badania Wirusów Grypy. Krajowy Ośrodek ds. Grypy, 00-791 Warszawa, ul. Chocimska 24 • nic@pzh.gov.pl
 • Główny Inspektorat Sanitarny, Departament Zapobiegania oraz Zwalczania Zakażeń i Chorób Zakaźnych u Ludzi, 03-729 Warszawa, ul. Targowa 65 • epidemiologia@gis.gov.pl