

Meldunek 3/A/05

o zachorowaniach na choroby zakaźne i zatruciach

zgłoszonych w okresie od 1.03 do 15.03.2005 r.

1. Liczba zachorowań na wybrane choroby zarejestrowanych w okresie 1-15.03.2005 r. oraz skumulowana liczba zachorowań zarejestrowanych od 1.01.2005 r. w porównaniu do analogicznych okresów 2004 r.

Jednostka chorobowa (symbole wg "Międzynarodowej Statystycznej Klasyfikacji Chorób i Problemów Zdrowotnych" ICD-10)	Meldunek 3/A		Dane skumulowane ^{1/}	
	1.03.05. do 15.03.05.	1.03.04. do 15.03.04.	1.01.05. do 15.03.05.	1.01.04. do 15.03.04.
Cholera (A00)	-	-	-	-
Dur brzuszny (A01.0)	-	-	-	-
Dury rzekome A,B,C (A01.1-3)	-	-	-	1
Salmonelozy: ogółem (A02)	271	267	1306	1432
w tym: zatrucia pokarmowe (A02.0)	268	262	1288	1411
Czerwonka bakteryjna /szigelozja/ (A03)	2	1	7	3
Inne bakteryjne zakażenia jelitowe: ogółem (A04)	217	151	881	699
w tym: zakażenie <i>Escherichia coli</i> - enterokrwotoczną (A04.3)	1	-	5	1
wywołane przez <i>Campylobacter</i> (A04.5)	2	-	5	1
Inne bakteryjne zatrucia pokarmowe: ogółem (A05)	154	94	785	510
w tym: zatrucie gronkowcowe (A05.0)	5	2	229	20
zatrucie jadem kiełbasianym /botulizm/ (A05.1)	1	-	6	7
wywołane przez <i>Clostridium perfringens</i> (A05.2)	-	-	1	-
inne określone (A05.3-8)	23	3	29	7
nie określone (A05.9)	125	89	520	476
Lamblioza /giardioza/ (A07.1)	162	137	678	590
Kryptosporidioza (A07.2)	-	-	-	-
Wirusowe i inne określone zakażenia jelitowe: ogółem (A08)	930	585	3612	2632
w tym: nieżyt jelitowy wywołany przez rotawirusy (A08.0)	809	.	3114	.
Biegunki u dzieci do lat 2: ogółem (A04; A08; A09)	1107	873	4535	3795
w tym: BNO, prawdopodobnie pochodzenia zakaźnego (A09)	446	437	1956	1868
Dżuma (A20)	-	-	-	-
Tularemia (A21)	-	-	-	-
Wąglik (A22)	-	-	-	-
Bruceleza: nowe zachorowania (A23)	-	1	-	1
Leptospiroza (A27)	-	-	-	1
Jersinioza: ogółem (A04.6; A28.2)	3	4	14	14
Listerioza: ogółem (A32; P37.2)	-	1	4	2
Tężec: ogółem (A33-A35)	-	-	1	2
Błonica (A36)	-	-	-	-
Krzyszyc (A37)	161	75	752	450
Plonica /szkarlatyna/ (A38)	470	287	2334	1176
Choroba meningokokowa, inwazyjna: ogółem (A39) ^{2/}	11	18	40	56
w tym: zapalenie opon mózgowych (A39.0)	6	9	26	36
zapalenie mózgu (A39.8/G05.0)	-	-	2	1
posocznica (A39.1-4)	7	10	25	20
Legionelloza (A48.1-2)	-	-	-	-
Borelioza z Lyme (A69.2)	105	100	477	545
Gorączka Q (A78)	-	-	-	-

1. Liczba zachorowań na wybrane choroby zarejestrowanych w okresie 1-15.03.2005 r. oraz skumulowana liczba zachorowań zarejestrowanych od 1.01.2005 r. w porównaniu do analogicznych okresów 2004 r. (cd)

Jednostka chorobowa (symbole wg "Międzynarodowej Statystycznej Klasyfikacji Chorób i Problemów Zdrowotnych" ICD-10)	Meldunek 3/A		Dane skumulowane ¹⁾	
	1.03.05. do 15.03.05.	1.03.04. do 15.03.04.	1.01.05. do 15.03.05.	1.01.04. do 15.03.04.
Ostre porażenia wiotkie u dzieci w wieku 0-14 lat Ostre nagminne porażenie dziecięce /polio/: ogółem (A80) tym: wywołane dzikim wirusem (A80.1-2,4)	1 - -	6 - -	7 - -	14 - -
Encefalopatie gąbczaste: ogółem (A81.0,2-9) w tym: wariant choroby Creutzfeldta-Jakoba /vCJD/ (A81.0)	- -	- -	3 -	- -
Styczność i narażenie na wściekliznę / potrzeba szczepień (Z20.3/Z24.2) Wścieklizna (A82)	216 -	244 -	1014 -	1133 -
Wirusowe zapalenie mózgu: przenoszone przez kleszcze (A84) inne, określone (A83;A85;B00.4;B02.0) ³⁾ nie określone (A86)	1 - 10	1 - 15	2 8 38	3 7 53
Wirusowe zap. opon mózgowych, określ. i nie określ. (A87; B00.3; B02.1)	26	16	125	128
Bakteryjne zap. opon i/lub mózgu: określone, NGI (G00.2-8; G04.2) ⁴⁾ nie określone (G00.9; G04.2)	6 22	. .	33 90	. .
Zapalenie mózgu inne i nie określone (G04.0,8-9) Zapalenie opon mózgowych inne i nie określone (G03)	3 11	7 5	13 31	21 36
Gorączka denga - klasyczna lub krwotoczna (A90-A91) Żółta gorączka (A95) Gorączka Lassa, krymsko-kongijska, Marburg, Ebola (A96.2; A98.0,3,4) ⁵⁾ Inne wirusowe gorączki krwotoczne (A92-A94; A96-A99) ⁵⁾	- - - -	- - - -	- - - -	- - - -
Ospa wietrzna (B01) Ospa prawdziwa (B03) Odra (B05) Różyczka: ogółem (B06; P35.0)	7917 - - 536	7644 - - 209	48232 - 4 2024	37683 - 5 975
Wirusowe zap. wątroby: typu A (B15) typu B - ogółem (B16; B18.0-1) ⁶⁾ typu C - ogółem (B17.1; B18.2) ⁶⁾ typu B+C (B16; B18.0-1 + B17.1; B18.2) inne i nie określ.(B17.0;B17.2-8;B18.8-9;B19)	3 78 125 3 2	4 69 93 2 10	11 354 590 26 12	22 342 424 23 29
Bezobjawowy stan zakażenia wirusem HIV (Z21) Choroba wywołana przez HIV /AIDS/: ogółem (B20-B24)	19 10	. 3	37 22	. 27
Świnka /nagminne zapalenie przyusznicy/ (B26) Zimnica /malaria/ (B50-B54) Bąblowica /echinokokoza/ (B67) Włośnica (B75) Świerzb (B86)	4547 1 4 - 565	6778 2 - - 613	28499 4 6 23 3030	27829 7 3 80 2986
Choroba wyw. przez <i>Streptococcus pneumoniae</i> , inwazyjna: ogółem (B95.3) ⁷⁾ w tym: zapalenie opon i/lub mózgu (B95.3/G04.2; G00.1)	4 4	. .	35 25	. .
Choroba wyw. przez <i>Haemophilus influenzae</i> typu b, inwazyjna: ogółem (B96.3) w tym: zapalenie opon i/lub mózgu (B96.3/G04.2; G00.0)	2 2	5 2	27 19	26 14
Grypa i podejrzenia zachorowań na grype: ogółem (J10; J11) w tym: przypadki potwierdzone laboratoryjnie (J10; J11)	245392 16	44227 .	459414 25	255411 .
Zatrucia naturalnie toksycznym pokarmem: ogółem (T61-T62) ⁷⁾ w tym: grzybami (T62.0) ⁷⁾	1 1	1 1	6 6	8 4
Inne zatrucia: ogółem (T36-T60; T63-T65) ⁷⁾ w tym: pestycydami (T60) ⁷⁾ lekami, prep.farmakologicznymi i subst.biolog. (T36-T50) ⁷⁾ alkoholem (T51) ⁷⁾	623 2 346 133	395 1 234 60	2848 7 1563 592	2245 7 1239 356

2. Liczba zachorowań na wybrane choroby zarejestrowanych w okresie 1-15.03.2005 r. wg województw

Województwo	Dur brzuszny i dury rzekome (A01)	Salmonekozy: zatrucia pokarmowe (A02.0)	Czerwonka bakteryjna /szigelozą/ (A03)	Inne bakteryjne zakażenia jelitowe		Inne bakteryjne zatrucia pokarmowe		Wirusowe i in. określ. zakażenia jelitowe		Biegunki u dzieci do lat 2: ogółem (A04; A08; A09)	Leptospiroza (A27)	Jersinioza: ogółem (A04.6; A28.2)	Tężec: ogółem (A33-A35)
				Ogółem (A04)	w tym: <i>E.coli</i> - enterokrwotoczną (A04.3)	Ogółem (A05)	zatrucie jadem kiełbasianym /botulizm/ (A05.1)	Ogółem (A08)	w tym: nieżyt jelit. wyw. przez rotawirusy (A08.0)				
POLSKA	-	268	2	217	1	154	1	930	809	1107	-	3	-
Dolnośląskie	-	12	-	8	-	31	-	113	108	94	-	-	-
Kujawsko-Pomorskie	-	17	-	7	-	4	-	74	64	63	-	-	-
Lubelskie	-	18	-	16	-	1	1	18	10	61	-	-	-
Lubuskie	-	6	-	1	-	-	-	9	7	4	-	-	-
Łódzkie	-	26	-	19	-	6	-	19	16	31	-	-	-
Małopolskie	-	11	-	22	-	1	-	75	50	69	-	-	-
Mazowieckie	-	48	-	42	-	64	-	113	112	132	-	-	-
Opolskie	-	13	-	-	-	-	-	-	-	15	-	-	-
Podkarpackie	-	15	-	9	1	-	-	72	49	50	-	-	-
Podlaskie	-	13	-	19	-	5	-	15	10	20	-	-	-
Pomorskie	-	12	1	7	-	7	-	102	91	99	-	1	-
Śląskie	-	29	-	30	-	23	-	136	120	145	-	-	-
Świętokrzyskie	-	8	-	14	-	2	-	66	63	93	-	-	-
Warmińsko-Mazurskie	-	7	1	3	-	2	-	34	32	99	-	1	-
Wielkopolskie	-	22	-	8	-	1	-	70	63	114	-	1	-
Zachodniopomorskie	-	11	-	12	-	7	-	14	14	18	-	-	-

Województwo	Błonica (A36)	Krzusiec (A37)	Choroba meningokokowa			Ostre nagminne porażenie dziecięce /polio/: ogółem (A80)	Wirusowe zapalenie mózgu przenoszone przez kleszcze (A84)	Wirusowe zap. opon mózgow. i nie określ. (A87; B00.3; B02.1)	Bakteryjne zapalenie opon i/lub mózgu		Ospa wietrzna (B01)	Odra (B05)	Różyczka: ogółem (B06; P35.0)
			Ogółem (A39) ¹²	w tym: zapalenie opon mózgowych (A39.0)	w tym: posocznica (A39.1-4)				określone, NGI (G00.2-8; G04.2) ¹⁴	nie określone (G00.9; G04.2)			
POLSKA	-	161	11	6	7	-	1	26	6	22	7917	-	536
Dolnośląskie	-	3	-	-	-	-	-	-	-	2	564	-	86
Kujawsko-Pomorskie	-	11	-	-	-	-	-	2	-	-	660	-	91
Lubelskie	-	6	-	-	-	-	-	2	-	-	283	-	15
Lubuskie	-	3	-	-	-	-	-	-	-	-	291	-	9
Łódzkie	-	28	-	-	-	-	-	-	1	1	525	-	33
Małopolskie	-	4	1	-	1	-	-	4	2	5	498	-	30
Mazowieckie	-	40	1	-	1	-	-	4	1	3	845	-	61
Opolskie	-	7	-	-	-	-	-	1	-	-	239	-	9
Podkarpackie	-	1	-	-	-	-	-	3	-	1	246	-	19
Podlaskie	-	6	-	-	-	-	1	1	-	1	275	-	19
Pomorskie	-	11	1	1	1	-	-	2	-	2	392	-	22
Śląskie	-	20	4	1	3	-	-	3	1	5	847	-	68
Świętokrzyskie	-	5	2	2	-	-	-	-	-	1	329	-	8
Warmińsko-Mazurskie	-	2	1	1	1	-	-	-	-	-	393	-	11
Wielkopolskie	-	13	-	-	-	-	-	4	-	-	1148	-	43
Zachodniopomorskie	-	1	1	1	-	-	-	-	1	1	382	-	12

2. Liczba zachorowań na wybrane choroby zarejestrowanych w okresie 1-15.03.2005 r. wg województw (cd)

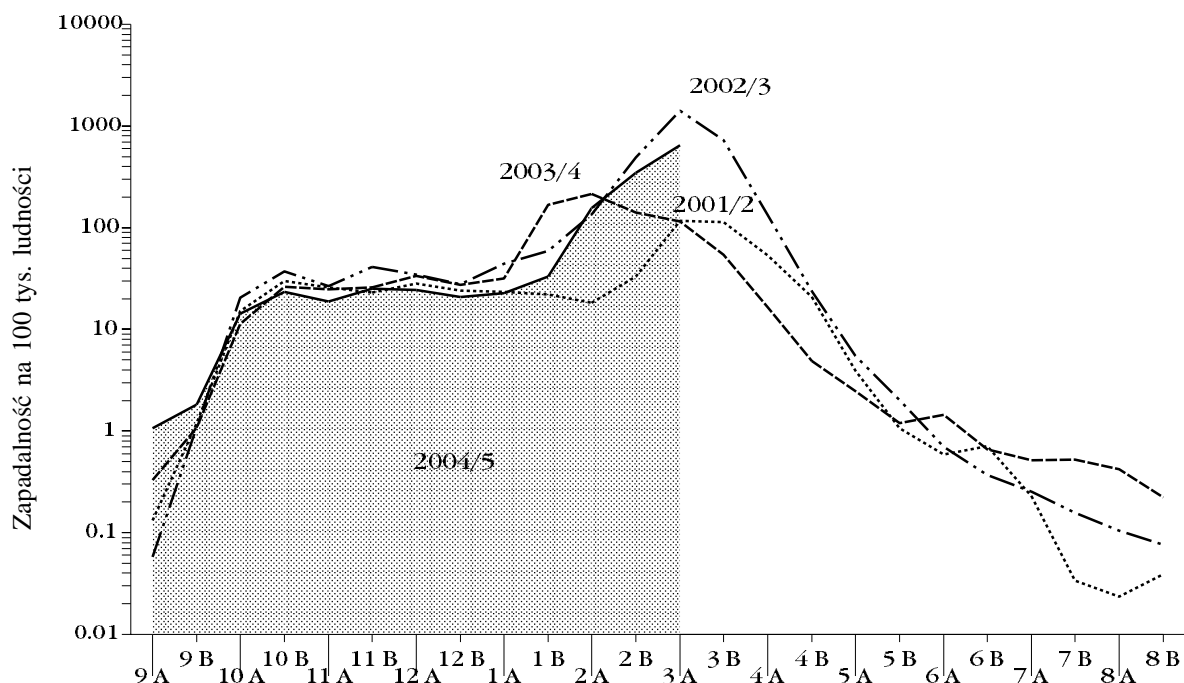
Województwo	Wirusowe zapalenie wątroby			Choroba wywołana przez HIV/AIDS/; ogółem (B20-B24)	Świnka /nagminne zapalenie przyuszniczy/ (B26)	Zimnica /malaria/ (B50-B54)	Włośnica (B75)	Choroba wywołana przez <i>S. pneumoniae</i>		Choroba wywołana przez <i>H. influenzae</i>		Grypa i podejrzana zachorowań na grype	
	Typu A (B15)	Typu B: ogółem (B16; B18.0-1) ⁶	Typu C: ogółem (B17.1; B18.2) ⁶					Ogółem (B95.3) ⁷	w tym: zapalenie opon i/lub mózgu (B95.3/G04.2; G00.1)	Ogółem (B96.3)	w tym: zapalenie opon i/lub mózgu (B96.3/G04.2; G00.0)	Ogółem (J10; J11)	w tym: przypadki potwierdzone laboratoryjnie (J10; J11)
POLSKA	3	78	125	10	4547	1	-	4	4	2	2	245392	16
Dolnośląskie	-	8	24	2	91	-	-	1	1	-	-	13508	-
Kujawsko-Pomorskie	1	2	3	1	569	-	-	-	-	-	-	13326	-
Lubelskie	-	6	7	1	368	-	-	-	-	-	-	5498	1
Lubuskie	-	2	5	-	21	-	-	-	-	-	-	9027	-
Łódzkie	-	6	10	-	372	-	-	-	-	-	-	14050	2
Małopolskie	1	3	7	-	273	-	-	-	-	-	-	23460	4
Mazowieckie	-	7	12	-	571	1	-	2	2	-	-	31977	-
Opolskie	-	3	1	-	149	-	-	-	-	-	-	5041	-
Podkarpackie	-	5	2	-	105	-	-	-	-	-	-	4027	2
Podlaskie	-	4	1	-	47	-	-	-	-	-	-	3653	-
Pomorskie	-	5	16	-	71	-	-	-	-	1	1	19596	-
Śląskie	1	10	10	3	601	-	-	1	1	1	1	56721	-
Świętokrzyskie	-	7	11	-	235	-	-	-	-	-	-	1007	-
Warmińsko-Mazurskie	-	2	1	2	139	-	-	-	-	-	-	14893	7
Wielkopolskie	-	5	9	-	794	-	-	-	-	-	-	24392	-
Zachodniopomorskie	-	3	6	1	141	-	-	-	-	-	-	5216	-

3. Liczba zachorowań na wybrane choroby zarejestrowanych w okresie 1-15.03.2005 r. oraz skumulowana liczba zachorowań zarejestrowanych od 1.01.2005 r. wg definicji przypadku

Jednostka chorobowa (symbole wg "Międzynarodowej Statystycznej Klasyfikacji Chorób i Problemów Zdrowotnych" ICD-10)	Meldunek 3/A				Dane skumulowane ¹			
	Definicja przypadku ⁸			Razem	Definicja przypadku ⁸			Razem
	możliwe	prawdopodobne	potwierdzone		możliwe	prawdopodobne	potwierdzone	
Salmonelozы: ogółem (A02) ^{UE}	x	6	265	271	x	55	1251	1306
Czerwonka bakteryjna /szigelozа/ (A03) ^{UE}	x	-	2	2	x	-	7	7
Jersinioza: ogółem (A04.6; A28.2) ^{UE}	x	-	3	3	x	-	14	14
Zatrucie jadem kiebasianym /botulizm/ (A05.1) ^{UE}	x	-	1	1	x	-	6	6
Leptospiroza (A27) ^{UE/PL}	-	-	-	-	-	-	-	-
Odra (B05) ^{UE}	-	-	-	-	1	2	1	4
Wirusowe zapalenie wątroby typu A (B15) ^{UE}	x	-	3	3	x	-	11	11
Zimnica /malaria/ (B50-B54) ^{UE}	x	x	1	1	x	x	4	4
Włośnica (B75) ^{UE}	x	-	-	-	x	4	19	23

Objaśnienia: (1) z uwzględnieniem ewentualnych korekt; (2) jedno zachorowanie może być wykazane w kilku pozycjach; (3) w 2005 r. zmiany w rejestracji, bez znaczącego wpływu na porównywalność danych z wcześniejszych lat; (4) niesklasyfikowane gdzie indziej (NGI), z wyłączeniem wywołanego przez *H. influenzae* lub *S. pneumoniae*; (5) szczegółowych informacji o zachorowaniu/zachorowaniach zarejestrowanych w okresie sprawozdawczym należy szukać na stronie 5., lub kolejnych; (6) łącznie z zachorowaniami z koinfekcją HBV/HCV; (7) rejestracja niepełna; (8) UE - standardowe definicje Unii Europejskiej, UE/PL - definicja Unii Europejskiej przystosowana do potrzeb nadzoru w Polsce; (-) nie było zachorowań; (.) brak danych; (x) nie dotyczy.

Zachorowania na grypę w Polsce w sezonie 2004/5 w porównaniu z sezonami 2001/2-2003/4
zapadalność na 100 tys. ludności wg dwutygodniowych meldunków



Nadzór nad kartami uodpornienia w IV kwartale 2004 roku *

Tabela 1. Karty uodpornienia przechowywane przez wykonujących/nadzorujących szczepienia ochronne - wg roczników

Rok urodzenia	Stan w dniu 30.IX.2004		Zmiany w kartotekach w okresie 1.X.-31.XII.2004				Stan w dniu 31.XII.2004		Różnica	
	liczba kart	% ludności	karty założone ^a	karty otrzymane	karty usunięte	karty przekazane	liczba kart	% ludności	liczba kart	pkt %
2004	248.658	.	1.296	92.030	229	6.452	335.303	.	86.645	x
2003	341.358	97,8%	73	7.759	223	6.044	342.923	98,2%	1.565	0,45%
2002	347.862	98,7%	49	5.439	130	5.248	347.972	98,7%	110	0,03%
2001	361.093	99,6%	37	5.222	151	5.415	360.786	99,5%	- 307	- 0,08%
2000	371.027	98,6%	36	5.798	134	5.469	371.258	98,6%	231	0,06%
1999	373.446	98,1%	51	5.682	299	5.766	373.114	98,0%	- 332	- 0,09%
1998	383.731	97,9%	56	7.648	253	7.285	383.897	98,0%	166	0,04%
1997	398.540	97,8%	75	30.213	256	30.403	398.169	97,7%	- 371	- 0,09%
1996	413.416	96,8%	26	17.619	145	16.532	414.384	97,0%	968	0,23%
1995	425.900	97,1%	31	13.531	153	12.829	426.480	97,2%	580	0,13%
1994	453.828	97,8%	33	14.248	132	13.622	454.355	97,9%	527	0,11%
1993	474.025	98,1%	52	15.017	184	14.194	474.716	98,2%	691	0,14%
1992	492.091	97,4%	37	14.752	149	13.704	493.027	97,6%	936	0,19%
1991	516.951	96,5%	70	31.567	178	27.560	520.850	97,3%	3.899	0,73%
1990	534.165	97,2%	28	17.928	141	17.541	534.439	97,2%	274	0,05%
1989	537.667	96,7%	30	18.312	133	17.860	538.016	96,8%	349	0,06%
1988	524.829	91,9%	43	63.579	166	53.563	534.722	93,6%	9.893	1,73%
1987	545.784	93,4%	27	30.410	197	31.325	544.699	93,3%	- 1.085	- 0,19%
1986	557.706	90,8%	57	29.535	333	31.491	555.474	90,4%	- 2.232	- 0,36%
1985	487.655	74,1%	14	27.755	305	28.942	486.177	73,8%	- 1.478	- 0,22%
starsi	1.113.775	3,8%	21.164	21.268	2.103	39.132	1.114.972	3,8%	1.197	0,00%
Razem	9.903.507	25,9%	23.285	475.312	5.994	390.377	10.005.733	.	102.226	x

a. z wyłączeniem kart zakładanych przez oddziały noworodkowe

Tabela 2. Liczba kart dzieci w wieku 1-6 lat w stosunku do stanu w dniu 30.IX.04 oraz liczby ludności (różnica w %)

Województwo	Liczba kart	Stan 30.IX.04	Ludność
POLSKA	2.179.950	0,1%	- 1,5%
1. Dolnośląskie	149.858	0,0%	- 1,4%
2. Kujawsko-Pomorskie	123.919	0,0%	- 0,5%
3. Lubelskie	128.657	- 0,1%	- 2,1%
4. Lubuskie	58.588	0,1%	- 1,0%
5. Łódzkie	133.330	0,2%	- 1,9%
6. Małopolskie	203.418	0,1%	- 0,9%
7. Mazowieckie	288.647	0,2%	- 1,4%
8. Opolskie	53.147	0,1%	- 4,2%
9. Podkarpackie	130.890	- 0,3%	- 2,6%
10. Podlaskie	68.194	0,0%	- 2,7%
11. Pomorskie	138.107	0,7%	- 0,3%
12. Śląskie	240.667	- 0,2%	- 2,1%
13. Świętokrzyskie	71.100	0,1%	- 2,1%
14. Warmińsko-Mazurskie	88.569	- 0,1%	- 1,5%
15. Wielkopolskie	206.919	0,2%	- 0,2%
16. Zachodniopomorskie	95.940	0,2%	- 1,7%

Tabela 3. Liczba kart młodzieży w wieku 7-14 lat w stosunku do stanu w dniu 30.IX.04 oraz liczby ludności (różnica w %)

Województwo	Liczba kart	Stan 30.IX.03	Ludność
POLSKA	3.716.420	0,2%	- 2,5%
1. Dolnośląskie	258.506	0,0%	- 2,6%
2. Kujawsko-Pomorskie	212.959	0,0%	- 1,0%
3. Lubelskie	225.826	0,2%	- 2,3%
4. Lubuskie	101.837	0,0%	- 1,3%
5. Łódzkie	234.537	0,4%	- 1,3%
6. Małopolskie	334.443	0,0%	- 2,8%
7. Mazowieckie	465.607	0,5%	- 3,5%
8. Opolskie	96.736	0,2%	- 4,8%
9. Podkarpackie	232.287	0,1%	- 2,8%
10. Podlaskie	124.720	0,2%	- 3,8%
11. Pomorskie	218.139	1,1%	- 4,1%
12. Śląskie	416.291	0,0%	- 2,6%
13. Świętokrzyskie	128.489	0,4%	- 1,8%
14. Warmińsko-Mazurskie	154.869	0,0%	- 1,6%
15. Wielkopolskie	346.407	0,0%	- 0,8%
16. Zachodniopomorskie	164.767	0,1%	- 2,5%

Tabela 4. Liczba kart młodzieży w wieku 15-19 lat w stosunku do stanu w dniu 30.IX.04 oraz liczby ludności (różnica w %)

Województwo	Liczba kart	Stan 30.IX.04	Ludność
POLSKA	2.659.028	0,2%	- 10,9%
1. Dolnośląskie	203.140	- 0,2%	- 5,7%
2. Kujawsko-Pomorskie	157.848	0,0%	- 4,2%
3. Lubelskie	153.934	- 1,7%	- 14,7%
4. Lubuskie	80.458	0,1%	- 2,8%
5. Łódzkie	162.053	0,9%	- 11,7%
6. Małopolskie	231.665	- 0,5%	- 9,9%
7. Mazowieckie	289.659	0,7%	- 21,6%
8. Opolskie	77.215	2,3%	- 9,1%
9. Podkarpackie	173.174	1,8%	- 5,6%
10. Podlaskie	83.099	0,3%	- 18,7%
11. Pomorskie	134.214	1,1%	- 23,3%
12. Śląskie	320.072	0,4%	- 10,0%
13. Świętokrzyskie	86.020	- 0,5%	- 15,6%
14. Warmińsko-Mazurskie	116.525	- 0,5%	- 5,8%
15. Wielkopolskie	265.765	- 0,3%	- 2,0%
16. Zachodniopomorskie	124.187	0,0%	- 5,8%

Tabela 5. Liczba kart dzieci i młodzieży w wieku 1-19 lat (ogółem) w stosunku do stanu w dniu 30.IX.04 oraz liczby ludności (różnica w %)

Województwo	Liczba kart	Stan 30.IX.04	Ludność
POLSKA	8.555.458	0,2%	- 5,0%
1. Dolnośląskie	611.504	- 0,1%	- 3,4%
2. Kujawsko-Pomorskie	494.726	0,0%	- 1,9%
3. Lubelskie	508.417	- 0,4%	- 6,4%
4. Lubuskie	240.883	0,1%	- 1,7%
5. Łódzkie	529.920	0,5%	- 4,9%
6. Małopolskie	769.526	- 0,1%	- 4,6%
7. Mazowieckie	1.043.913	0,5%	- 8,8%
8. Opolskie	227.098	0,9%	- 6,2%
9. Podkarpackie	536.351	0,5%	- 3,7%
10. Podlaskie	276.013	0,2%	- 8,6%
11. Pomorskie	490.460	1,0%	- 9,3%
12. Śląskie	977.030	0,0%	- 5,1%
13. Świętokrzyskie	285.609	0,0%	- 6,5%
14. Warmińsko-Mazurskie	359.963	- 0,2%	- 3,0%
15. Wielkopolskie	819.091	0,0%	- 1,1%
16. Zachodniopomorskie	384.954	0,1%	- 3,4%

Tabela 6. Osoby uchylające się od obowiązku szczepień - wg województw

Województwo	Liczba osób	Wskaźnik ^a
POLSKA	4.392	0,5
1. Dolnośląskie	283	0,4
2. Kujawsko-Pomorskie	116	0,2
3. Lubelskie	89	0,2
4. Lubuskie	57	0,2
5. Łódzkie	205	0,4
6. Małopolskie	533	0,7
7. Mazowieckie	586	0,5
8. Opolskie	198	0,8
9. Podkarpackie	118	0,2
10. Podlaskie	12	0,0
11. Pomorskie	336	0,7
12. Śląskie	1.260	1,2
13. Świętokrzyskie	132	0,4
14. Warmińsko-Mazurskie	30	0,1
15. Wielkopolskie	314	0,4
16. Zachodniopomorskie	123	0,3

a. na 1.000 osób w wieku 0-19 lat, uwzględnionych w sprawozdaniach

* Na podstawie "Kwartalnych sprawozdań z realizacji szczepień ochronnych - Nadzór nad kartami uodpornienia" przesłanych do Zakładu Epidemiologii PZH przez Wojewódzkie Stacje Sanitarno-Epidemiologiczne. Ludność wg GUS - stan w dniu 31.XII.2003 r.

"Meldunki" udostępnione są w Internecie na stronie
<http://www.pzh.gov.pl/epimeld>

Opracowuje zespół: Mirosław P. Czarkowski (kier. zesp.),
Ewa Cielebąk, Barbara Kondej, Ewa Stępień
tel. (0-22): 84-97-702, 54-21-210; fax (0-22) 54-21-211;
e-mail: epimeld@pzh.gov.pl, epimeld@medstat.waw.pl
Kierownictwo naukowe: prof. dr hab. Wiesław Magdzik